



O presidente da Associação dos Municípios da Área Mineira da Sudene (AMAMS) e prefeito de São João da Lagoa, Ronaldo Soares Mota Dias, o "Ronaldinho", solicitou nesta tarde de quarta-feira, 15 de janeiro, ao governador Romeu Zema, à Coordenadoria Estadual de Defesa Civil de Minas Gerais que seja publicado um Decreto único Estadual de Situação de Emergência por chuvas intensas e inundações ocorridas nos últimos dias.

POLÍTICA 3

CHUVAS INTENSAS

AMAMS pede decreto único de estado de Situação de Emergência

MINAS 4

Epamig conduz estudo pioneiro sobre a identificação de praga que ataca pequi

A Empresa de Pesquisa Agropecuária de Minas Gerais (Epamig), em colaboração com o departamento de Zoologia da Universidade Federal do Paraná (UFPR), conduziu um estudo que levou à publicação de um artigo científico com o objetivo de identificar a espécie associada à mortalidade de pequi, árvores responsáveis pela produção do pequi.

POLÍTICA 3

MOC Vôlei impõe ritmo forte em casa e vence o Apade por 3 a 0

CIDADE 6

Câmara solicita energia solar para poços artesianos



Em sessão ordinária da Câmara Municipal de Montes Claros, realizada nesta quinta-feira (16), os vereadores aprovaram dez requerimentos, que incluem propostas de melhorias em infraestrutura, segurança no trânsito e lazer. Entre as demandas aprovadas, estão também, iniciativas voltadas para o aprimoramento dos serviços públicos essenciais e a instalação de placas de energia solar.

SEGURANÇA 8

Família sofre acidente na BR-135 em Joaquim Felício enquanto voltava de velório

MINAS 4

Declaração Anual MEI: prazos e como fazer

Janeiro marca o início de importantes compromissos para quem atua como Microempreendedor ou Microempendedoras Individuais (MEI). Este é o momento de verificar se o faturamento anual está adequado aos limites do SIMEI para 2025 e, para isso, é muito importante enviar a Declaração Anual do Simples Nacional (DASN-SIMEI) referente ao exercício 2024.

VOTAÇÃO UNÂNIME

Sessão especial irá homenagear 30 anos da Fundação de Saúde Dilson de Quadros Godinho

Na manhã desta quinta-feira, 16 de janeiro, a Câmara de Montes Claros aprovou o requerimento 59 de 2025 de autoria do vereador Daniel Dias (PCdoB), para homenagear em novembro deste ano, a Fundação de Saúde Dilson de Quadros Godinho.



SAUDE 7

Fortes chuvas trazem alerta para a transmissão de doenças

Infelizmente, grande parte do país passa por uma onda de chuvas intensas, o que vem causando alagamentos em várias cidades. Para esta quarta-feira, 15, o Instituto Nacional de Meteorologia (Inmet) aponta alerta laranja para a região norte do estado, com possibilidade de chuva forte e persistente.



CIDADE 6

24% dos brasileiros já procuraram soluções mágicas para emagrecimento

DR. MAURO LÚCIO JÁCOME
MÉDICO ESPECIALISTA

A busca pela perda de peso é uma constante guerra na vida de muitos brasileiros, mas, em vez de seguir um caminho saudável e orientado, muitas pessoas acabam recorrendo a soluções rápidas e, muitas vezes, perigosas. O uso indiscriminado de substâncias para emagrecer, sem a devida orientação médica, é uma prática crescente no Brasil, e pode trazer sérios riscos à saúde. A pressão por resultados rápidos e a promessa de emagrecimento sem esforço tornam as alternativas não regulamentadas, como chás famosos na internet, suplementos e medicamentos, tentadoras, mas nem sempre eficazes e seguras.

Uma pesquisa realizada pelo Conselho Federal de Farmácia (CFF) em parceria com o Instituto Datafolha revela que 24% dos brasileiros já usaram algum tipo de substância para emagrecer. Dentre os métodos mais populares, os chás são os campeões, utilizados por 19% dos entrevistados. Suplementos alimentares e fitoterápicos aparecem com 9%, enquanto medicamentos alopáticos para emagrecimento foram escolhidos por 6% dos participantes da pesquisa.

Embora muitos recorram a essas substâncias na esperança de alcançar um corpo mais magro, o uso de métodos sem a orientação de um profissional pode levar a complica-

ções graves.

A perda de peso não deve ser tratada com soluções mágicas. Muitas dessas substâncias, muitas vezes adquiridas sem a devida prescrição ou orientação, podem trazer sérios danos à saúde, como desidratação, problemas cardíacos e até danos ao fígado e rins. O melhor caminho sempre será procurar um especialista que possa orientar de forma segura e eficaz.

Outro ponto alarmante da pesquisa é o comportamento dos consumidores ao adquirir produtos para emagrecer. 15% das pessoas que utilizam medicamentos alopáticos para perder peso afirmam tê-los obtido por meio de amigos, conhecidos ou de sites/blogs, enquanto 10% adquiriram os produtos por meio de redes sociais. O dado mais preocupante é que menos de 5% dos consumidores verificam se os produtos possuem o devido registro na Anvisa (Agência Nacional de Vigilância Sanitária), órgão responsável pela regulamentação desses itens.

Ainda de acordo com a pesquisa, para a maioria dos consumidores, o fator decisivo na compra desses produtos é a promessa de resultados rápidos (54%), o que é proibido pela Anvisa em propagandas de produtos com propriedades terapêuticas. A publicidade de produtos para emagrecimento que

prometem resultados rápidos é um grande perigo, pois, em sua maioria, não são regulamentados e nem sequer têm estudos clínicos que comprovem sua eficácia e segurança. A falta de fiscalização e controle sobre esses produtos aumenta o risco de complicações para a saúde.

Embora as alternativas milagrosas e sem controle médico sejam desaconselhadas, existem tratamentos eficazes e seguros para quem busca perder peso de forma saudável. Todavia, há várias opções que podem ser adequadas para diferentes perfis de pacientes, sempre com o devido acompanhamento profissional.

Existem tratamentos como a colocação do balão intragástrico, a cirurgia bariátrica e a endoscopia que podem ser muito eficazes para auxiliar na perda de peso de forma segura. Cada um desses procedimentos tem indicações específicas e deve ser indicado de acordo com o quadro clínico do paciente.

O balão intragástrico, por exemplo, é indicado para casos de sobrepeso e trata-se de um dispositivo colocado no estômago por meio de endoscopia, que ajuda a reduzir a ingestão de alimentos ao ocupar espaço no estômago, promovendo uma sensação de saciedade precoce. Já a cirurgia bariátrica é indicada para pacientes com obesidade severa e envolve a alteração do sistema

digestivo para reduzir a capacidade do estômago, promovendo uma perda de peso significativa. A endoscopia, por sua vez, é um procedimento minimamente invasivo que envolve a sutura do estômago para limitar o seu tamanho e auxiliar na sensação de saciedade e é recomendado apenas para pacientes com

grau de obesidade mais brando.

Vale salientar que tais tratamentos só podem ser realizados sob prescrição médica e também podem ocorrer contraindicações.

No fim das contas, a mensagem principal é clara: busque sempre a orientação de um especialista

para tratar da perda de peso de maneira saudável e segura. Não caia nas promessas de resultados rápidos e milagrosos. A verdadeira transformação acontece quando o paciente se compromete com sua saúde e bem-estar de forma responsável e com acompanhamento adequado.



Inteligência Artificial Generativa e o Direito do Consumidor: Avanços e Desafios

ANDREA MOTTOLA
ADVOGADA

Nos últimos anos, a inteligência artificial generativa (IAG) tem revolucionado diversos setores, proporcionando inovações impressionantes em criação de conteúdo, personalização de experiências e automação de processos. No entanto, no contexto do Direito do Consumidor, essa tecnologia também representa desafios significativos, especialmente no que tange à proteção contra fraudes e manipulações.

A capacidade da inteligência artificial generativa de criar textos, imagens, áudios e vídeos com alto grau de realismo traz à tona riscos concretos para os consumidores. Um dos principais perigos é o uso de deepfakes em contextos fraudulentos. Empresas e indivíduos mal-intencionados podem criar vídeos falsos utilizando a imagem e voz de pessoas famosas para promover produtos ou serviços inexistentes, enganando consumidores e comprometendo sua segurança econômica, como temos visto corriqueiramente. Muitos inclusive tem acionado judicialmente as plataformas onde estes vídeos foram divulgados solicitando a sua remoção.

Além disso, é preocupante a utilização de chatbots baseados em IAG para simular interações humanas de suporte ao cliente. Esses sistemas podem ser explorados para coletar dados pessoais sensíveis ou induzir consumidores a contratações enganosas, violando o direito à informação clara e adequada garantido pelo Código de Defesa do

Consumidor (CDC).

Os casos de fraudes envolvendo inteligência artificial estão em rápido crescimento. Recentemente, relatos de pessoas que sofreram golpes por meio de ligações simuladas, onde suas próprias vozes foram replicadas por IA, demonstram o alcance e o potencial lesivo dessa tecnologia. Além disso, os deepfakes têm sido utilizados para disseminar campanhas publicitárias enganosas, induzindo consumidores a realizar transações prejudiciais.

As implicações dessas fraudes são amplas. Além de danos financeiros imediatos, como perdas monetárias em compras fraudulentas, o consumidor pode sofrer danos psicológicos, como ansiedade e desconfiança generalizada. Por outro lado, as empresas que têm sua imagem indevidamente associada a esses golpes também sofrem, uma vez que a reputação corporativa é significativamente prejudicada.

Regulamentar o uso de tecnologias emergentes como a IAG exige uma abordagem multidisciplinar. A legislação existente no âmbito do Direito do Consumidor deve ser revista para abarcar novos conceitos, como "autenticidade digital" e "responsabilidade por conteúdo gerado por IA". Além disso, a fiscalização precisa ser fortalecida, com órgãos de proteção ao consumidor capacitados a lidar com tecnologias de alta complexidade.

Por outro lado, o desafio se estende ao campo internacional. Em um mundo globalizado, conteúdos

fraudulentos podem ser criados em um país e disseminados em outro, dificultando a aplicação de leis locais. Assim, a cooperação entre nações torna-se essencial para combater o uso mal-intencionado da IAG.

Diante desse cenário, é imperativo que se adotem medidas legais, tecnológicas e educacionais para proteger os consumidores:

Legislação Atualizada: A atualização do ordenamento jurídico é essencial para regulamentar o uso de IAG. É necessário criar normas que responsabilizem civil e criminalmente aqueles que utilizam a tecnologia para fraudes e violações dos direitos do consumidor. Atualmente, temos o Marco Regulatório da IA tramitando no Congresso. É premente que esta legislação avance o mais rápido possível haja vista o emprego cada vez maior da IA no dia a dia.

Verificação de Autenticidade: Empresas e plataformas digitais devem implementar mecanismos de verificação de autenticidade para conteúdos gerados por IAG, de modo a evitar a disseminação de deepfakes e publicidade enganosa. Ferramentas de "marca d'água digital" ou assinaturas criptográficas podem ser implementadas para identificar conteúdo autêntico.

Educação Digital: Consumidores precisam ser educados sobre os riscos associados à IAG e orientados sobre como identificar conteúdos fraudulentos. Campanhas de conscientização podem ser promovidas por órgãos de defesa do consumi-

dor e entidades governamentais. Essa educação deve incluir o reconhecimento de deepfakes e dicas práticas sobre como verificar a credibilidade de informações online.

Incentivo à Transparência: As empresas que utilizam IAG devem ser obrigadas a informar claramente o uso dessa tecnologia em suas interações com consumidores, promovendo maior transparência e confiança. Essa informação deve ser acessível e de fácil compreensão, atendendo ao princípio da boa-fé.

Colaboração Internacional: Dada a natureza transnacional da IAG, a colaboração entre países é essencial para estabelecer padrões globais de regulação e compartilhamento de informações sobre ameaças emergentes. Organizações internacionais podem desempenhar um papel importante na harmonização de diretrizes e boas práticas, como a ONU já vem propondo.

Incentivo à Inovação Responsável: Políticas públicas devem promover o desenvolvimento de soluções tecnológicas que combatam fraudes baseadas em IAG. Iniciativas de pesquisa e desenvolvimento para aprimorar sistemas de detecção de deepfakes e aplicações de IA para segurança digital são fundamentais.

A inteligência artificial generativa representa uma oportunidade significativa para avanços tecnológicos, mas também exige uma abordagem cuidadosa para proteger os consumidores contra seus potenciais abusos. Por meio de uma

legislação robusta, tecnologias de verificação, educação digital e cooperação internacional, será possível mitigar os riscos e garantir um mercado mais seguro e justo para todos. Nesse sentido, é essencial

equilibrar o incentivo à inovação com a proteção dos direitos fundamentais dos consumidores, assegurando que os avanços tecnológicos sejam utilizados de maneira ética e responsável.



O peso da dívida na vida do brasileiro

GREGÓRIO JOSÉ
JORNALISTA/RADIALISTA/FILÓSOFO

Senhoras e senhores, permitam-me começar com uma imagem: uma montanha. Não dessas que encantam os olhos nas viagens de férias, mas uma montanha de dívidas, silenciosa e implacável, que cresce à sombra do cotidiano de milhões de brasileiros. Em dezembro de 2024, mais de 68 milhões de consumidores estavam negativados. Imagine, se você estiver em um grupo de dez pessoas, quatro delas carregam esse fardo invisível.

A inadimplência é um reflexo da batalha diária de um país onde as contas insistem em crescer mais rápido que os

salários. O brasileiro médio negativado deve R\$ 4.432,05, distribuídos, em média, entre pouco mais de duas empresas credoras. Mas essa não é só uma questão de números; é uma história de escolhas difíceis: pagar a conta de luz ou parcelar o banco?

O setor financeiro, aliás, lidera a lista de credores, com 64,62% das dívidas. E por que isso importa? Porque dívidas bancárias não são apenas números em um papel. Elas trazem juros que crescem como um tufo em mar aberto, tornando ainda mais distante o horizonte da estabilidade financeira.

A faixa etária de 30 a 39 anos carrega o maior peso: quase metade dessas pessoas estão negativadas. São cidadãos na plenitude da vida produtiva, muitos com filhos pequenos e sonhos grandes. Mulheres, que representam ligeiramente mais da metade dos inadimplentes, enfrentam também o peso de uma carga histórica: menores salários e mais responsabilidades.

Mas há algo curioso e revelador nos números: 31,09% das dívidas são inferiores a R\$ 500. Isso significa que não são apenas grandes financiamentos que sufocam o orçamento, mas tam-

bém pequenos valores que se acumulam como areia na engrenagem.

Geograficamente, o Centro-Oeste desponta com a maior taxa de inadimplentes, enquanto o Sul apresenta os menores índices. São realidades distintas que refletem as desigualdades regionais de um Brasil continental.

E se olharmos além dos dados, veremos um cenário que não se limita à economia. A inadimplência afeta o humor de uma nação. Ela limita sonhos, provoca noites insones e faz da esperança um bem escasso.

O que fazer diante disso? A res-

posta não é simples, mas precisa começar com o básico: educação financeira. Não a fria teoria das planilhas inatingíveis, mas uma conversa franca sobre planejamento e priorização. Em 2025, a renegociação de dívidas e a construção de fundos de emergência são caminhos apontados pelos especialistas.

Há também a necessidade de responsabilidade compartilhada. Do lado dos consumidores, a prudência. Do lado das instituições financeiras, taxas de juros que reflatam mais equilíbrio do que vora-

cidade.

A dívida não precisa ser o fim da linha. Ela pode ser um ponto de partida para novas escolhas, mais conscientes e sustentáveis. Que a montanha de dívidas seja substituída por outra, mais simbólica e poderosa: uma montanha de conhecimento, planejamento e oportunidades.

E que cada um de nós, ao olhar ao redor, perceba que os números não são frios nem impessoais. Eles contam histórias reais. E a sua história, caro leitor, está em suas mãos.

CHUVAS INTENSAS

AMAMS pede decreto único de estado de Situação de Emergência

Conforme os ofícios encaminhados, as fortes chuvas têm causado danos severos à infraestrutura e à população de vários municípios do Norte de Minas

O presidente da Associação dos Municípios da Área Mineira da Sudene (AMAMS) e prefeito de São João da Lagoa, Ronaldo Soares Mota Dias, o "Ronaldinho", solicitou nesta tarde de quarta-feira, 15 de janeiro, ao governador Romeu Zema, à Coordenadoria Estadual de Defesa Civil de Minas Gerais que seja publicado um Decreto único Estadual de Situação de Emergência por chuvas intensas e inundações ocorridas nos últimos dias. Conforme os ofícios encaminhados, as fortes chuvas têm causado danos severos à infraestrutura e à população de vários municípios do Norte de Minas, como queda de pontes e passagens, interdição de estradas vicinais e rurais, inundações de casas e bueiros. Com as mesmas solicitações um outro ofício também foi enviado ao governo federal.

O presidente Ronaldo Soares Mota Dias, o "Ronaldinho", no fim da tarde, esteve reunido com o

secretário executivo, José Nilson Bispo de Sá, o "Nilsinho" e com o coordenador de Defesa Civil da Amams, Sérgio Nassau. Eles ouviram diversos relatos de prefeitos que pedem socorro diante das enchentes que devastam muitas localidades. Após esses relatos e com informações dos municípios, foi tomada a decisão de pedir ajuda aos governos.

Ronaldinho explica que as inundações desse ano já trazem grandes preocupações e prejuízos e que diante dessa situação de calamidade, a Amams solicita também ajuda financeira emergencial para viabilizar ações que possam recuperar e reconstruir toda infraestrutura danificada, como estradas, pontes e sistemas de drenagem, atendimento emergencial às famílias desabrigadas com o fornecimento de abrigos temporários, alimentos, água potável e assistência médica.



Gonsalo Magalhães é o novo presidente do Cisrun/SAMU

Com 38 votos a favor de Gonsalo Magalhães e 27 para a chapa do prefeito de Montes Claros, Guilherme Guimarães, foi definida a nova diretoria do Consórcio para o biênio 2025/2026.

O prefeito do município de Icarai de Minas, Gonsalo Antônio Mendes de Magalhães, foi eleito o novo presidente do Consórcio Intermunicipal de Saúde da Rede de Urgência do Norte de Minas (Cisrun) durante a Assembleia Geral Ordinária realizada na manhã desta quinta-feira (16), no Espaço OAB, em Montes Claros.

Com 38 votos a favor de Gonsalo Magalhães e 27 para a chapa do prefeito de Montes Claros, Guilherme Guimarães, foi definida a nova diretoria do Consórcio para o biênio 2025/2026. O Cisrun é responsável por gerir o Serviço de Atendimento Móvel de Urgência (SAMU) em 86 municípios do Norte de Minas, garantindo o atendimento médico especializado em urgência e emergência à população.

Em seu discurso, após o anúncio do resultado final da eleição, Gonsalo Magalhães agradeceu ao apoio de todas as autoridades que o apoiaram, e, em especial, ao deputado federal Paulo Guedes e aos prefeitos que fazem parte do Cisrun e destacou o compromisso de buscar melhorias que beneficiarão tanto a população da área atendida pelo SAMU Macro Norte como todos os servidores da instituição. "Assumimos essa missão cientes da responsabilidade do desafio e motivados para manter o padrão de excelência pelo qual o SAMU já é reconhecido", afirmou o novo presidente.

O atual presidente do Cisrun, Rômulo Carneiro, ressaltou a lisura e a transparência durante todo o processo eleitoral e parabenizou a chapa eleita. "Estou terminando meu mandato satisfeito com o trabalho realizado que incluiu a implantação de novas bases descentralizadas, a valorização dos servidores e a renovação de parte da frota de ambulâncias. Agradeço a toda equipe do Cisrun e do SAMU que contribuiu para atender a população do Norte de Minas da melhor maneira possível", concluiu.

"Eu quero agradecer ao Norte de Minas inteiro por apoiar o trabalho do SAMU, que chega em qualquer momento, em qualquer hora, seja na cidade ou nas comunidades rurais. Aqui são mais de mil servidores que trabalham salvando vidas todos os dias. Os condutores, médicos, enfermeiros, técnicos em enfermagem, equipe técnica e diretoria estão de parabéns!", assim como o próximo e o atual presidente do Cisrun, o deputado Paulo Guedes fez questão de aproveitar a oportunidade para agradecer ao trabalho de todos os funcionários da instituição.

Conselho Diretor
Presidente: Gonsalo Antônio Mendes de Magalhães – Icarai de Minas
1º Vice-presidente: Daniel Patrick Ribeiro Queiroz – Josenópolis
2º Vice-presidente: Clorisvan

Lima Madureira – Cônego Marinho
1º Secretário: Maurina Fonseca Mota de Matos – Ibiaí
2º Secretário: Hugo Felipe de Almeida Silva – Engenheiro Navarro
Conselheiro: Maria de Lourdes Rodrigues da Silva Filha Cordeiro
Conselheiro: Amancio Oliva Neto - Varzelândia
Conselheiro: Wilton Leite Madureira – Verdelândia
Conselheiro: Miguel Paulo Souza Filho – São Francisco
Conselheiro: Heider da Silva Mendes – Pedras de Maria de Cruz
Conselheiro: Anastácio Guedes Saraiva – Manga

Conselho Fiscal
Presidente: Max Vinicius Aguiar Martins – Serranópolis de Minas
Vice-presidente: José Aparecido Mendes Santos – Janaúba
Secretário Geral: Carlos de Oliveira Primo – Gameleiras
Conselheiro: Cleber Nascimento de Pinho – Novorizonte
Conselheiro: Caio Freire Cunha – São João do Pacuí
Conselheiro: Juvenal Alves dos Santos – Luislândia
Conselheiro: Allan Soares Cardoso – São Romão
Conselheiro: Welson Gonçalves da Silva – Japonvar
Conselheiro: Warley Ferreira Lima – Ibiracatu
Conselheiro: Elton Carlos José de Souza – Pintópolis
Conselheiro: Jimmy Diogo Silva Murça - Jaíba



Fundos têm captação líquida positiva de R\$ 521,8 milhões na semana

Resultado foi puxado principalmente pela renda fixa, que teve entradas líquidas de R\$ 10 bilhões no período

Os fundos de investimento tiveram captação líquida positiva de R\$ 521,8 milhões na semana de 6 a 10 de janeiro, mostram dados da ANBIMA (Associação Brasileira das Entidades dos Mercados Financeiro e de Capitais). No acumulado do mês de janeiro, os aportes nos fundos superaram os resgates em R\$ 24,4 bilhões.

O resultado foi puxado principalmente pela renda fixa, que fechou a semana com captação líquida positiva de R\$ 10 bilhões, sendo a maior parte (R\$

6,1 bilhões) em fundos do tipo Renda Fixa Duração Baixa Grau de Investimento (investimentos de até 21 dias úteis em ativos de baixo risco). Além da renda fixa, tiveram entradas líquidas os ETFs (fundos de índice), de R\$ 397,4 milhões, e os FIPs (Fundos de Investimento em Participações), de R\$ 67 milhões.

As demais categorias da indústria registraram saídas líquidas na semana, com destaque para multimercados, com resultado negativo de R\$ 5,7 bilhões no período. Tam-

bém tiveram resgates maiores que as aplicações os fundos de ações, com saída líquida de R\$ 1,5 bilhão, e os FIDCs (Fundos de Investimento em Direitos Creditórios), com captação líquida negativa de R\$ 1,3 bilhão.

No caso dos fundos de previdência, as retiradas líquidas ficaram negativas em R\$ 770,2 milhões. Já no caso da categoria cambial, o resultado foi negativo em R\$ 669,5 milhões, em decorrência de um resgate de R\$ 701 milhões em um único fundo.



Declaração Anual MEI: prazos e como fazer

Resultado foi puxado principalmente pela renda fixa, que teve entradas líquidas de R\$ 10 bilhões no período

Janeiro marca o início de importantes compromissos para quem atua como Microempreendedores ou Microempreendedoras Individuais (MEI). Este é o momento de verificar se o faturamento anual está adequado aos limites do SIMEI para 2025 e, para isso, é muito importante enviar a Declaração Anual do Simples Nacional (DASN-SIMEI) referente ao exercício 2024.

O prazo para o envio da DASN vai até 31 de maio de 2025, mas quanto antes ela for preenchida, melhor. A declaração é obrigatória para todo mundo que tem CNPJ como MEI, inclusive para quem não registrou movimentação financeira durante o ano. O descumprimento do prazo resulta em multa, além de possíveis restrições fiscais.

O limite de faturamento anual para quem é MEI, na tabela geral, é de R\$ 81 mil. "Caso esse limite tenha sido ultrapassado em 2024, a empresa deverá realizar o desen-

quadramento do regime e migrar para outro regime tributária, como o Simples Nacional, por exemplo. É fundamental buscar orientação profissional para conduzir esse processo, já que a mudança implica em novas obrigações fiscais e tributárias. O Sebrae Minas oferece suporte para quem é MEI oferecendo gratuitamente informações e orientações sobre como realizar a declaração, regularizar pendências e ajustar a gestão do negócio para evitar contratempos fiscais", alerta Laurana Viana, analista do Sebrae Minas.

Mas atenção!

Quem é MEI e der baixa na empresa nos primeiros dias de 2025, também precisa enviar esta declaração ainda este ano para evitar multa.

Então, se a pessoa der baixa no CNPJ entre 1º de janeiro e 31 de abril de 2025, o prazo para a

transmissão se estende até 30 de junho de 2025.

Como fazer a DASN?

Se você é MEI, não deixe para fazer a declaração na última hora. Siga abaixo o passo a passo ou acesse aqui o tutorial.

- Acesse o site gov.br/mei;
- Clique em "Já sou MEI";
- Clique em "Declaração Anual de Faturamento";
- No canto direito, clique em "Entregar Declaração Anual de Faturamento";
- Preencha o seu CNPJ, sem pontos e traços, e clique em Continuar;
- Selecione o ano que deseja declarar na aba "Ano Calendário" e clique em Continuar;

- Preencha os campos de receita. Atenção: fique atento a qual campo pertence a atuação da sua



empresa. O campo "Receita de comércio e indústria" é para quem vende, fabrica ou realiza atividade de transporte entre municípios e estados. Já o campo "Receita de prestação de serviços" é para quem realiza prestação de servi-

ços, inclusive transporte municipal e ocupações de locação. O campo "Receita Bruta" é preenchido automaticamente;

- Marque se você contratou empregado durante o período;
- Depois de preencher esses

- campos, clique em "Continuar";
- Um resumo vai aparecer na tela. Se estiver tudo correto, clique em "Transmitir";
- Para fazer download do recibo, clique em "Recibo de entrega".

Epamig conduz estudo pioneiro sobre a identificação de praga que ataca pequiizeiros

Resultado foi puxado principalmente pela renda fixa, que teve entradas líquidas de R\$ 10 bilhões no período

A Empresa de Pesquisa Agropecuária de Minas Gerais (Epamig), em colaboração com o departamento de Zoologia da Universidade Federal do Paraná (UFPR), conduziu um estudo que levou à publicação de um artigo científico com o objetivo de identificar a espécie associada à mortalidade de pequiizeiros, árvores responsáveis pela produção do pequi.

O fruto, típico do Bioma Cerrado, é amplamente apreciado na culinária brasileira e constitui uma fonte de renda significativa para comunidades locais. Em Japonvar, no Norte de Minas Gerais, o cultivo e a comercialização do pequi representam até 40% da renda anual das famílias.

Descoberta científica

O estudo, conduzido pela área de Entomologia da Epamig Norte, com o apoio de instituições nacionais e internacionais, teve início em 2019, após relatos de danos causados por insetos perfuradores em pequiizeiros na região de Japonvar.

A praga, popularmente chamada de "broca do tronco do pequiizeiro", foi identificada como uma lagarta da família Cossidae, que escava galerias no tronco das árvores, comprometendo sua integridade e saúde.

Exames realizados em parceria com o Departamento de Zoologia da UFPR permitiram identificar o inseto como *Cossula duplex* Dyar

& Schaus, 1937, um lepidóptero previamente registrado apenas na América Central e na Floresta Amazônica. Este é o primeiro registro científico da espécie nos estados de Minas Gerais e Goiás.

Segundo o pesquisador da Epamig, Antônio Cláudio, a identificação da espécie é fundamental para desenvolver métodos de controle.

"A descoberta do nome científico da espécie é crucial para obtermos as informações científicas disponíveis, como áreas de ocorrência e ciclo de vida, e para desenvolvermos estratégias de controle para esta espécie, e outras 'parentes', que sejam ambientalmente sustentáveis e economicamente viáveis", explica.



Próximos passos

A Epamig continua a pesquisa sobre o acometimento do pequiizeiro, com foco no desenvolvimento de estratégias de manejo baseadas na comunicação química entre ma-

chos e fêmeas do inseto *Cossula duplex*. Além disso, estudos estão sendo realizados para avaliar a relação entre a praga e a mortalidade do pequiizeiro, espécie ameaçada e de grande relevância econômica para o Cerrado brasileiro.

O estudo integra o projeto "Causas bióticas e abióticas da mortalidade de pequiizeiros no norte de Minas Gerais e estratégias de manejo", financiado pela Secretaria de Estado de Agricultura, Pecuária e Abastecimento de Minas Gerais (Seapa).

Ações realizadas pelo IEF proporcionam retorno de importante espécie da fauna silvestre no Monumento Natural Lapa Nova de Vazante

Recuperação de áreas degradadas, cercamento de nascentes, conservação e reflorestamento foram algumas das realizações feitas na Unidade de Conservação nos últimos anos

Ações de recuperação de áreas degradadas, cercamento de nascentes, conservação e reflorestamento, realizadas pelo Instituto Estadual de Florestas (IEF) no Monumento Natural Estadual Lapa Nova de Vazante, têm favorecido o retorno de animais de grande porte, como a anta (*Tapirus terrestris*), ao ambiente da Unidade de Conservação (UC).

O trabalho realizado favorece a biodiversidade local e está permitindo que essa espécie tão importante seja avistada com mais frequência no Monumento. As antas também desempenham papel essencial na regeneração florestal, espalhando sementes que ajudam na recuperação natural das áreas degradadas e no aumento da diversidade vegetal.

O Monumento Natural Lapa Nova de Vazante é o último vestígio de vegetação nativa localizado na área urbana do município homônimo. De acordo com o gerente da UC, Gilberto dos Reis Ferreira, o retorno das antas se deve principalmente às ações de

recuperação, conservação e preservação da UC.

"O Monumento, com sua rica biodiversidade, também pode se beneficiar do papel das antas no reflorestamento, já que esses animais dispersam sementes em áreas degradadas, promovendo a recuperação da vegetação nativa e contribuindo para a conservação dos biomas Mata Atlântica e Cerrado presentes na região", disse.

A Unidade de Conservação, criada em 2016, abrange 79,0471 hectares e inclui a Gruta Lapa Nova, a sexta maior caverna de Minas Gerais, com 4,5 km de extensão. Localizado no Noroeste do estado, o local possui biodiversidade rica, incluindo espécies ameaçadas como o lobo-guará e a anta, além de macacos bugio, prego e mico-estrela e diversas espécies de aves, répteis e anfíbios. Recentemente, também foram realizadas melhorias na sinalização de trilhas e um projeto de iluminação da caverna para fomentar o ecoturismo e preservar o patrimônio.



Municípios mineiros já podem aderir ao ciclo 2025/2026 do Programa Saúde na Escola

Programa incentiva ações de promoção da saúde e prevenção de doenças para jovens em escolas públicas, com inscrições abertas até 21/3

Programa Miguilim proporciona melhorias para a vida de estudantes em Minas Gerais

Estão abertas as inscrições para que os municípios de Minas Gerais participem do Programa Saúde na Escola (PSE) Ciclo 2025/2026. A adesão deve ser realizada pelos gestores municipais das áreas de Saúde e Educação até o dia 21/3, por meio da plataforma e-Gestor AB, que pode ser acessada por este link no módulo específico do PSE.

Segundo Nayara Resende Pena, coordenadora de Programas de Promoção da Saúde e Controle do Tabagismo da Secretaria de Estado de Saúde de Minas Gerais (SES-MG), a expectativa é alcançar 100% de adesão dos 853 municípios mineiros.

“É fundamental a articulação e o planejamento conjunto das equipes de Saúde e Educação, por meio do Grupo de Trabalho Intersetorial Municipal (GTI-M), para a pactuação das escolas”, destaca. Ela enfatiza que o objetivo é incluir o maior número possível de escolas estaduais e municipais, abrangendo também a maior quantidade de estudantes em cada município.

“Reforçamos a importância da

adesão dos municípios para que as ações do PSE contribuam com a saúde e o bem-estar dos estudantes mineiros, fortalecendo o vínculo entre saúde e educação em todo o estado”, conclui Nayara Resende.

Desenvolvimento integral e incentivo financeiro

O PSE é uma iniciativa do Ministério da Saúde que promove a integração entre as áreas de saúde e educação, realizado em ciclos biênicos. O programa busca levar ações de prevenção de doenças, promoção e cuidado à saúde para os estudantes da rede pública de Educação Básica, contribuindo para o desenvolvimento integral de crianças e adolescentes.

Os municípios que aderirem ao PSE receberão um incentivo financeiro federal, baseado no número de estudantes pactuados e no cumprimento dos indicadores de avaliação do ciclo.

Nayara Resende explica que o programa prevê, na adesão, a pactuação de escolas prioritárias, como creches e pré-escolas, escolas em áreas rurais, indígenas, quilombolas, em assentamentos, escolas que atendem me-

didias socioeducativas, escolas em que mais de 50% dos estudantes são membros de famílias beneficiárias do Programa Bolsa Família, e escolas com oferta de Educação de Jovens e Adultos (EJA).

“O ciclo 2025/2026 prevê ainda um adicional financeiro para estimular a inclusão de estudantes em situação de vulnerabilidade”, ressalta a coordenadora.

Áreas temáticas e prioridades do ciclo 2025/2026

Para este próximo ciclo, as ações prioritárias incluem prevenção da violência, promoção da cultura da paz, verificação da situação vacinal, saúde sexual e reprodutiva, alimentação saudável e saúde mental. As ações do PSE estão organizadas nas seguintes áreas temáticas:

- Saúde Mental;
- Promoção da atividade física;
- Alimentação saudável e prevenção da obesidade;
- Promoção da cultura de paz e direitos humanos;
- Prevenção das violências e dos acidentes;
- Prevenção de doenças negligenci-

ciadas;
• Verificação da situação vacinal;
• Saúde sexual e reprodutiva e prevenção do HIV/IST;

Prevenção ao uso de álcool, tabaco, e outras drogas;
• Saúde bucal;
• Saúde auditiva;

• Saúde ocular;
• Prevenção à Covid-19 nas escolas;
• Saúde mental.



Período de escolha para vagas de Remoção Estadual de servidores efetivos começou ontem

Com investimentos em preparação pedagógica, apoio logístico e tecnologia para os estudos, alunos da rede estadual superaram desafios e se destacaram no exame nacional; estudante mineira também foi a única de escola pública do país a alcançar pontuação máxima

A Secretaria de Estado de Educação de Minas Gerais (SEE/MG) inicia, nesta quarta-feira (16/1), o período de escolha de vagas de Remoção Estadual para os servidores efetivos do Quadro do Magistério da Rede Estadual de Ensino, dentro do Processo de Movimentação de Pessoal.

O sistema estará acessível até às 17h do dia 18/1/2025, continuando assim o Processo de Movimentação de Pessoal referente ao primeiro semestre

de 2025. Para participar, os servidores devem acessar o site.

De acordo com a Comunicação SEE/DGEP - Movimentação nº 1/2025, os servidores que forem classificados na primeira rodada de atribuição de vagas devem assinar o Termo de Aceite nos dias 22 e 23/1. Aqueles classificados na segunda rodada realizarão a assinatura entre os dias 28 e 29/1.

A previsão é que o ato oficial de remoção seja publicado no Diário

Oficial do Estado de Minas Gerais no dia 31/1. As novas lotações entrarão em vigor a partir do primeiro dia escolar de 2025, em 3/2, assegurando que os profissionais estejam em suas novas unidades desde o início do semestre.

Todas as informações detalhadas, incluindo o cronograma completo com os horários de cada etapa, estão disponíveis para consulta no Sistema de Movimentação de Pessoal da SEE/MG.



Governo de Minas oferece formação técnica integrada ao ensino médio em parceria com o Senai

Trilhas de Futuro nas Escolas oferece formação técnica em escolas de EMTI; estudantes que vão iniciar o 1º ano do ensino médio podem se inscrever nas Vagas Remanescentes a partir da próxima terça-feira (21/1)

O Governo de Minas, por meio da Secretaria de Estado de Educação (SEE/MG), inicia uma nova fase na educação profissional no estado. Integrando o Ensino Médio em Tempo Integral (EMTI) à formação técnica, o Trilhas de Futuro nas Escolas promove uma educação completa e conectada às demandas do mercado de trabalho.

Em parceria com o Serviço Nacional de Aprendizagem Industrial (Senai) Minas Gerais, a iniciativa beneficiará, em 2025, 9,6 mil estudantes de 155 escolas estaduais, distribuídas em 37 municípios.

Com um investimento de R\$ 170 milhões, a iniciativa permite que os estudantes conclua o ensino médio e um curso técnico simultaneamente, ampliando as oportunidades acadêmicas e profissionais, como demonstra o vice-governador de Minas Gerais, Professor Mateus.

“Esse projeto foi pensado para preparar os jovens para ingressar no mercado de trabalho e para dar continuidade aos estudos no ensino superior. Com uma formação de excelência, o emprego de qualidade também chega, e é isso que

queremos para todos os mineiros”, afirma Professor Mateus.

Para a coordenadora-geral de Educação Integral e Profissional da SEE/MG, Andréa Botelho, o modelo é um diferencial para os jovens tanto na sua trajetória acadêmica quanto profissional.

“Os cursos técnicos oferecidos pelo programa são estratégicos para o desenvolvimento econômico de Minas Gerais, além de apresentarem um alto potencial de empregabilidade para os jovens. Com essa formação, ao concluírem o ensino médio, os estudantes já terão também uma profissão para que ingressem no mercado de trabalho”, afirma Andréa.

Público-alvo e inscrições

O programa é destinado a estudantes que iniciarão, em 2025, o 1º ano do ensino médio em escolas de EMTI. As inscrições deverão ser feitas por meio do Cadastro Escolar 2025, disponível neste link. Os interessados que ainda não garantiram suas vagas terão uma nova oportunidade com a abertura das vagas remanescentes, entre os dias 21/1 e 5/2. Para consultar as

escolas e cursos, clique aqui.

Qualificação técnica

O Trilhas de Futuro nas Escolas oferece nove cursos de alta complexidade, promovendo a integração curricular durante os três anos do ensino médio, envolvendo formação geral básica, formação técnica específica e o projeto de vida dos estudantes.

Os cursos abrangem áreas estratégicas como Automação Industrial, Biocombustíveis, Fabricação Mecânica, Manutenção de Máquinas Industriais, Mecatrônica, Metalurgia, Mineração, Sistemas de Energia Renovável e Soldagem, todas essenciais para o crescimento econômico de Minas Gerais. Para mais detalhes acesse a Cartilha de Cursos.

Aquiles de Sá, de 15 anos, está entusiasmado para cursar Automação Industrial na Escola Estadual Cristiano Machado, em Belo Horizonte. Para ele, essa é uma oportunidade de unir o ensino médio à formação técnica.

“Fazer um curso de automação industrial é uma ótima escolha para quem quer

estar atualizado com as novas tecnologias e aumentar as chances no mercado de trabalho”, afirma Aquiles de Sá.

Parceria com o Senai

Uma das principais características do Trilhas de Futuro nas Escolas é a integração entre as escolas estaduais e as instituições técnicas contratadas pela SEE/MG. Em 2025, o Senai/MG, reconhecido por sua excelência em educação profissional, será responsável pela formação técnica.

As escolas estaduais serão responsáveis pelas aulas da Formação Geral Básica

(FGB), enquanto o Senai assumirá a parte técnica, que inclui as atividades práticas a serem realizadas em seus laboratórios modernos.

Segundo o gerente de Educação e Tecnologia do Senai Minas, Ricardo Aloysio e Silva, nos últimos quatro anos a instituição investiu cerca de R\$ 190 milhões no estado, em máquinas, equipamentos e tecnologias, refletindo o compromisso com a formação prática e de qualidade.

“Vamos oferecer aos alunos o que temos de melhor nos laboratórios. Junto a isso, oferecemos também uma metodo-

logia própria, desenvolvida durante 30 anos, onde conseguimos maximizar esse aprendizado dos equipamentos, trazendo para a vida real dos alunos. Nossas disciplinas e práticas foram construídas em alinhamento com as indústrias”, pontua.

O Senai também será responsável por aspectos logísticos importantes, como transporte e alimentação dos estudantes durante as atividades práticas. Essa estrutura integrada facilita o acesso ao programa e garante que os participantes recebam uma formação de alta qualidade, alinhada às demandas do setor produtivo.



Padaria Pão de Casa

GRANDE VARIEDADE, preços IMBATÍVEIS e um atendimento de excelência!

O MELHOR pão da cidade

Rua Padre Vieira nº150 - São Judas | (38) 3214-8651

ZONA RURAL

Câmara solicita energia solar para poços artesanais

Entre as demandas aprovadas, estão também, iniciativas voltadas para o aprimoramento dos serviços públicos essenciais e a instalação de placas de energia solar

Em sessão ordinária da Câmara Municipal de Montes Claros, realizada nesta quinta-feira (16), os vereadores aprovaram dez requerimentos, que incluem propostas de melhorias em infraestrutura, segurança no trânsito e lazer. Entre as demandas aprovadas, estão também, iniciativas voltadas para o aprimoramento dos serviços públicos essenciais e a instalação de placas de energia solar.

O requerimento do vereador Eldair Samambaia (PSD), solicita a avaliação da viabilidade de instalação de sistemas de energia solar em todos os poços artesanais públicos da zona rural. De acordo com o parlamentar, a proposta visa reduzir os custos com energia elétrica e promover a sustentabilidade nos serviços públicos.

O vereador Marcos Nem (Pode) apresentou proposta destinada a comunidade rural, pedindo a realização de estudo sobre a via-

bilidade para extensão da rede de abastecimento de água entre a Vila Sion até a comunidade de Antônio Olinto. Segundo o parlamentar, a comunidade, atualmente, enfrenta dificuldades no fornecimento de água.

No âmbito da Assistência Social, o vereador Eduardo Preto (Pode), solicitou o reenquadramento salarial dos conselheiros tutelares do grau I para o grau V, com o objetivo de reconhecer a importância e a complexidade das funções desempenhadas por esses profissionais, que atuam na proteção de crianças e adolescentes no município.

Saúde, Esporte e Lazer
A vereadora Graça da Casa do Motor (União), solicitou a reforma da Unidade Básica de Saúde (UBS) do bairro Planalto I. A parlamentar ressaltou que a medida visa proporcionar melhores con-

dições de atendimento médico à população.

Em relação ao esporte, o vereador PC Landim (Avante) pediu a aquisição de um micro-ônibus para a Secretaria Municipal de Esportes, com o intuito de facilitar o transporte de atletas e ampliar a oferta de atividades esportivas na cidade.

A vereadora Maria Helena (MDB) propôs a construção da praça Capitão José Maria Rodrigues de Souza, no bairro Morada do Sol, bem como a implantação de uma pista de caminhada para os moradores da região.

O vereador Igor Dias (PRD), fez um apelo para que o projeto de humanização do canteiro central da avenida Beija-Flor, no bairro Jardim Primavera, seja executado. A proposta inclui a construção de um complexo social e de lazer e visa beneficiar diretamente os moradores da área.

Infraestrutura e segurança no trânsito

Em relação à infraestrutura urbana, o vereador Soter Magno (PSD) solicitou o recapeamento da avenida Tito Versiane dos Anjos, no bairro Augusta Mota. De acordo com o parlamentar, trata-se de uma importante via, que necessita de reparos urgentes para garantir segurança aos motoristas e pedestres.

O vereador Ailton do Vilage (União) encaminhou pedido relacionado ao tráfego de veículos, e solicitou a instalação de redutores de velocidade na Avenida 200, no trecho entre o bairro Jaraguá II e Village I, visando melhorar a segurança viária na região.

Homenagem
O vereador Daniel Dias (PC-doB), propôs a realização de uma sessão especial para comemorar

os 30 anos da Fundação de Saúde de Dilson de Quadros Godinho, a ser realizada no dia 19 de novembro deste ano. De acordo com o

parlamentar, a homenagem visa reconhecer o trabalho da instituição na área da saúde pública em Montes Claros.



BOA NOTÍCIA

Montes Claros adia cobrança do IPTU 2025 para maio

Ótima notícia para os proprietários de residências e terrenos urbanos em Montes Claros. A Prefeitura mudou de abril para maio o início do vencimento do IPTU/2025, para não coincidir com o vencimento do IPVA e facilitar a vida dos contribuintes.

Montes Claros tem 188.975 imóveis tributáveis com o IPTU. Recadastramento realizado no ano passado apurou 48.271 terrenos e 140.704 imóveis prediais. A previsão é que sejam lançados

nesse ano R\$ 110 milhões em IPTU principal, faltando os valores inscritos em dívida ativa.

A Prefeitura vem contando nos últimos anos com o crescimento do compromisso dos contribuintes com o IPTU. A população demonstra, assim, seu reconhecimento pela importância dessa parceria, para que a cidade continue recebendo investimentos em obras e serviços que resultam em cada vez melhores condições de vidas para todos.



PERÍODO CHUVOSO

Fortes chuvas trazem alerta para a transmissão de doenças

Infelizmente, grande parte do país passa por uma onda de chuvas intensas, o que vem causando alagamentos em várias cidades. Para esta quarta-feira, 15, o Instituto Nacional de Meteorologia (Inmet) aponta alerta laranja para a região norte do estado, com possibilidade de chuva forte e persistente.

Com as enchentes, um dos transtornos existentes é a propagação de doenças, através do contato com a lama ou água contaminadas. Por isso, a Prefeitura de Montes Claros, através da Secretaria Municipal de Saúde, destaca

a importância da prevenção para evitar o contágio.

Uma das doenças mais perigosas neste período é a leptospirose, causada pela bactéria leptospira. Essa enfermidade pode ser transmitida pela urina de animais infectados, como ratos, camundongos, bois, porcos, cavalos, cabras, ovelhas e cães.

Dessa forma, caso a água de enchente atinja a residência, uma série de cuidados devem ser tomados: é importante que se faça a limpeza do ambiente usando botas, luvas e água sanitária.

Os reservatórios de água de-

vem ser limpos com hipoclorito a 2,5%. Os alimentos que entrarem em contato com a água devem ser descartados, com exceção dos enlatados que restarem íntegros, que devem ser bem lavados.

É importante sempre evitar entrar em contato com água das enchentes. Caso seja necessário, é preciso observar o uso de botas impermeáveis.

Vale destacar ainda que, em caso de qualquer problema relacionado a alagamentos, a Defesa Civil deve ser alertada, através do número 199. (BRUNO ALBERNAZ)



PAINEL PERMANENTE

Exposição recebe obras de Renarde Freire

O Painel Permanente de Poesia Juca Silva Neto traz, nesta segunda quinzena de janeiro, os poemas de Renarde Freire Nobre. As obras podem ser visitadas de segunda à sexta, das 8 às 18 horas, nas dependências do Centro Cultural Hermes de Paula, dentro da Biblioteca Municipal "Dr. Antônio Teixeira de Carvalho".

Nascido em Montes Claros, Renarde reside atualmente em Belo Horizonte, onde atua como professor de Sociologia na Universida-

de Federal de Minas Gerais (UFMG). O autor coordena o projeto "Retratos de artista – Conversa sobre arte e pensamento".

Renarde Freire é autor de livros como "Nietzsche, Weber e o conhecimento" e "Figurações do amor artístico", além de estar presente na antologia "Baile de máscaras: ensaios sobre filosofia e literatura".

A obra do autor seguirá em exposição até o dia 31 de janeiro. A entrada é gratuita. (BRUNO ALBERNAZ)



PROTEÇÃO NA ESCOLA!

PROTEÇÃO INTEGRADA (eletrônica e Humana) NAS ESCOLAS

Fale Conosco

9 9742-4332
3222-6578



VIGILLAR
ALARMES ELETRÔNICOS

VOTAÇÃO UNÂNIME

Sessão especial irá homenagear 30 anos da Fundação de Saúde Dilson de Quadros Godinho

Na manhã desta quinta-feira, 16 de janeiro, a Câmara de Montes Claros aprovou o requerimento 59 de 2025 de autoria do vereador Daniel Dias (PCdoB), para homenagear em novembro deste ano, a Fundação de Saúde Dilson de Quadros Godinho.

A iniciativa do parlamentar Daniel Dias foi aprovada por unanimidade pelos 23 vereadores e acontecerá em 19 de novembro, às 19h, quando a Instituição receberá uma placa em homenagem aos relevantes serviços prestados à Montes Claros e região, durante sessão especial do Legislativo Municipal.

Em 17 de novembro, a Fundação de Saúde Dilson de Quadros Godinho celebrará 30 anos de serviços dedicados à saúde de Montes Claros e de toda a região norte-mineira, inclusive o Sul da

Bahia.

O diretor-presidente da Fundação, Helder Leone Alves de Carvalho, expressou sua gratidão: "Receber essa homenagem será uma honra para a Instituição e nos motiva a continuar nossa missão de oferecer saúde de excelência e humanizada para a nossa comunidade. Agradecemos a todos os vereadores pela votação unânime, e em especial ao Daniel Dias que propôs a homenagem", agradece Leone.

O vereador Daniel Dias destacou a relevância do trabalho desenvolvido pela instituição: "A Fundação Dilson de Quadros Godinho tem demonstrado que é possível fazer saúde de qualidade para a população de Montes Claros e região, com responsabilidade, amor e humanização", disse.

Isso reforça a importância da

Fundação de Saúde Dilson de Quadros Godinho para a região, confirmando o compromisso de seus profissionais e o impacto positivo gerado ao longo de três décadas na qualidade do serviço prestado à saúde e a comunidade", finalizou Helder Leone.

Sobre a Fundação

A Fundação de Saúde Dilson de Quadros Godinho há quase 30 anos assumiu os atendimentos médicos em saúde, quando criou o Hospital Dilson Godinho em 2006.

A Fundação está presente em Montes Claros, quinta maior cidade do Estado, com mais de 414 mil habitantes e nas Unidades de Extensão Clínica em Oncologia e Nefrologia, em Salinas e Pirapora, e na Unidade de Extensão Clínica em Oncologia, em Brasília de

Minas.

O Hospital Dilson Godinho é referência em Oncologia, Cardiologia e Nefrologia e atende conjuntamente com as outras unidades hospitalares da cidade, uma população superior a dois milhões de habitantes, incluindo a macrorregião norte de saúde com 86 municípios, além dos Vales do Jequitinhonha e do Mucuri e Sul da Bahia.

Oferecemos serviços de média e alta complexidade nas mais variadas especialidades médicas em Montes Claros. A Fundação Dilson de Quadros Godinho possui 146 leitos públicos, convênios e particulares com previsão de ampliação para 180 leitos até dezembro de 2025. 100 leitos são totalmente voltados para o atendimento via SUS.



8 alimentos ricos em fibras e antioxidantes para adicionar na sua dieta

Nutricionista especialista em sinergia dos alimentos destaca alimentos ricos em fibras e antioxidantes que promovem benefícios para o corpo e a mente

A pandemia da COVID-19 alterou hábitos de consumo em diversos setores, incluindo o mercado alimentício, que registrou um aumento na busca por uma alimentação mais saudável e inclusiva, com previsão de crescimento de 14% até 2027, segundo dados do Sebrae.

No Brasil, o cenário é otimista e impulsiona empresas do setor a desenvolverem novas formas de criar hábitos alimentares mais saudáveis e atraentes para os consumidores, oferecendo produtos autênticos e exclusivos, que combinam sabor e saúde e ajudam a manter uma dieta equilibrada e prazerosa.

"Quando pensamos em dietas saudáveis, é importante adicionar nutrientes, vitaminas, fibras e antioxidantes à nossa alimentação. Podemos fazer isso por meio de alimentos que proporcionam saciedade e bem-estar", explica Aline Quissak, nutricionista especializada na sinergia dos alimentos e sócia fundadora da AMELZI Chocolate, uma marca que visa democratizar o consumo de chocolate saudável.

Aline destaca que o cérebro e o intestino estão conectados e que uma alimentação equilibrada promove não apenas o bem-estar físico, mas também o mental. "Fibras e antioxidantes são apenas uma parte do que precisamos, mas já representam um grande passo para quem busca melhorar a alimentação. E a melhor parte é que esses nutrientes podem ser encontrados facilmente", comenta.

Para auxiliar quem deseja iniciar uma dieta mais saudável, a nutricionista listou alguns alimentos ricos em fibras e antioxidantes que podem ser incorporados no dia a dia:

Pitaya: a beleza da fruta é apenas um de seus atributos. Rica em fibras solúveis e antioxidantes, como vitaminas C, E e B2, além de carotenoides. A pitaya melhora a imunidade, promove saúde intestinal e tem propriedades anti-inflamatórias, auxiliando na proteção contra o envelhecimento precoce e doenças metabólicas.

Frutas vermelhas: com poderosos antioxidantes como antocianinas, vitamina C e quercetina, as frutas vermelhas melhoram a função cerebral, combatem o estresse oxidativo, e ajudam no controle glicêmico, favorecendo a saúde cardiovascular e prevenindo doenças neurodegenerativas.

Uvas vermelhas e pretas: ricas em resveratrol e polifenóis, antioxidantes que auxiliam na proteção cardiovascular e na prevenção de câncer. Suas fibras solúveis ajudam na saúde intestinal, enquanto os compostos bioativos reduzem inflamações e protegem contra o enve-

hecimento precoce.

Frutas cítricas: além de serem fontes de vitamina C, flavonoides e fibras, as frutas cítricas ajudam a aumentar a absorção de ferro, melhoram a função imunológica, promovem a saúde capilar e da pele, e possuem efeitos protetores contra doenças cardiovasculares e hipertensão.

Couve Kale: rica em antioxidantes como luteína e zeaxantina, além de vitaminas A, C, K e minerais essenciais. A couve Kale protege a saúde ocular, fortalece os ossos, reduz o colesterol LDL e tem propriedades anti-inflamatórias, melhorando a função hepática e cardiovascular.

Alface americana: fonte de fibras insolúveis, vitamina A, K, C e ácido fólico. A alface americana melhora a digestão, auxilia na coagulação sanguínea, promove a saúde dos olhos e protege contra doenças inflamatórias, ajudando na regulação dos níveis de glicose no sangue.

Grãos integrais: ricos em fibras solúveis e insolúveis, vitaminas do complexo B, minerais como magnésio e zinco, e antioxidantes, grãos integrais como aveia, quinoa, trigo-sarraceno e cevada melhoram a saúde digestiva, regulam o colesterol, promovem a saciedade e auxiliam no controle glicêmico. Além disso, possuem propriedades anti-inflamatórias e antioxidantes, protegendo contra doenças cardiovasculares, diabetes tipo 2 e certos tipos de câncer.

Chocolate 70%: sim! O amado chocolate tem um alto teor de flavonoides e fibras dietéticas. O chocolate 70% melhora a circulação sanguínea, protege contra o declínio cognitivo, reduz os níveis de colesterol LDL, aumenta a sensibilidade à insulina e oferece proteção antioxidante contra doenças crônicas.



Terceirização de mão de obra:
NOSSA ESPECIALIDADE

SEGURANÇA PARA EVENTOS - PORTARIA
LIMPEZA E CONSERVAÇÃO - VIGILÂNCIA DESARMADA
RECEPÇÃO - ZELADORIA



(38) 3222-5427

comercial@qualityrecursoshumanos.com.br



Família sofre acidente na BR-135 em Joaquim Felício enquanto voltava de velório

Élid Noronha

Uma família que retornava de um veículo sofreu um acidente na BR-135, em Joaquim Felício, na manhã desta quarta-feira (15). O veículo em que estava capotou após o pneu dianteiro estourar, segunda informações da Polícia Militar Rodoviária (PMRv).

O motorista, de 34 anos, e três passageiros, de 20, 28 e 29 anos, ficaram feridos no acidente. De acordo com a PMRv, todos são primos e estavam viajando de Brasília de Minas, onde participaram de um velório, com destino a

Belo Horizonte.

Uma testemunha, que também é parente das vítimas, relatou que o motorista perdeu o controle do automóvel devido ao estouro do pneu. O acidente ocorreu sob chuva, o que pode ter contribuído para a perda de controle do veículo.

As quatro vítimas foram socorridas conscientes e encaminhadas para o hospital de Bocaiúva, onde receberam atendimento médico. O caso está sendo investigado pelas autoridades para apurar as denúncias do acidente.



Adolescente é suspeito de suspeita de tráfico de drogas em Várzea da Palma

Élid Noronha

A Polícia Militar apreendeu um adolescente de 16 anos nesta quarta-feira (15), em Várzea da Palma, após ele tentar fugir de uma abordagem policial pulando o muro de uma casa no bairro Nova Esperança. O jovem é suspeito de envolvimento com tráfico de drogas.

Segundo informações da PM, a ação ocorreu durante uma operação na região. Os militares avistaram o adolescente e outro indivíduo vindo de uma residência anteriormente monitorada devido a denúncias de que o local estaria sendo usado para a venda de entorpecentes.

Ao perceberem a presença dos policiais, os suspeitos correram e

voltaram na casa, tentando escapar pelos fundos. Durante a fuga, pularam o muro, mas o adolescente foi feito. O outro suspeito conseguiu fugir levando uma sacola, que, segundo o menor apreendido, continha drogas embaladas momentos antes da chegada da polícia.

Na residência, os militares encontraram 58 pedras de crack, um papelote e cinco pinos de coca-

ína, R\$ 25 em dinheiro, uma balança de precisão e materiais usados para embalar os entorpecentes. Um celular também foi recolhido.

Ainda de acordo com a PM, o adolescente já possui registros por tráfico de drogas e furto. Ele foi conduzido à delegacia de Piprapora para os procedimentos legais. O outro suspeito segue foragido.



Chuva intensa causa alagamentos em Montes Claros e mobilização de equipes de emergência

Élid Noronha

A cidade de Montes Claros aconteceu uma tarde complicada nesta quarta-feira (15), marcada por alagamentos e inundações provocadas pela grande quantidade de chuva que atingiu a região. Os bairros Edgar Pereira, Residencial Minas Gerais e José Corrêa Ma-

chado foram os mais afetados, com água invadindo ruas e residências, causando transtornos significativos aos moradores.

Equipes do Corpo de Bombeiros Militar foram acionadas rapidamente para atender às emergências. Em diversas ocorrências, bombas de sucção foram utilizadas para retirar a água acumulada den-

tro das casas, minimizando os danos causados pela inundação.

Apesar da gravidade da situação, não houve registro de feridos ou desabrigados. A Defesa Civil e os Bombeiros mantêm a vigilância, monitorando o clima e os locais mais vulneráveis da cidade, especialmente diante da possibilidade de novos tempo-

rais.

Os moradores seguem em alerta, e as autoridades reforçam a importância de evitar áreas alagadas e buscar abrigo em locais seguros durante as chuvas. A situação ressalta a necessidade de medidas preventivas para minimizar os impactos de eventos climáticos extremos na região.

Defesa Civil e Corpo de Bombeiros identificam risco estrutural em residências de Nova Porteirinha

Élid Noronha

Na tarde desta segunda-feira (13), uma vistoria realizada pelo 7º Pelotão de Janaúba em conjunto com a Defesa Civil, a Secretaria do Meio Ambiente e a Secretaria de Infraestrutura de Nova Porteirinha, no norte de Minas Gerais, revelou graves riscos estruturais em duas residências afetadas pelas intensas chuvas na região.

Uma das casas, situada abaixo de um barranco, apresentava risco iminente de desmoronamento. A instabilidade do solo, agravada pela

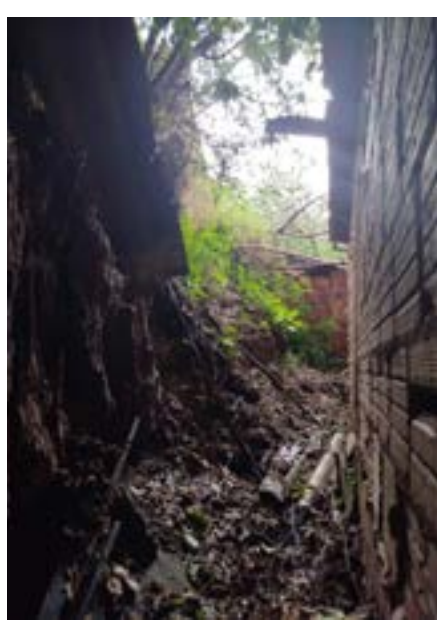
exposição de raízes, trincas, rachaduras e infiltrações nas paredes próximas, foi intensificada por uma penetração parcial do barranco, que agora encosta na estrutura do imóvel.

Outro imóvel, localizado numa área diferente e atualmente desocupado, também foi identificado como de alto risco. Uma das paredes da residência está cedendo devido à instabilidade do terreno, severamente impactada pelas chuvas recentes.

Os órgãos envolvidos classificaram como áreas de risco elevado e destacaram a neces-

sidade de medidas emergenciais para evitar tragédias. Entre as ações previstas estão o monitoramento constante e, se necessário, a realocação das famílias que residem em locais vulneráveis.

A vistoria reforça a importância de ações preventivas em regiões suscetíveis a desastres naturais, especialmente durante o período chuvoso, quando as chances de penetração e desmoronamentos aumentam significativamente. A Prefeitura de Nova Porteirinha afirmou que tomará as medidas necessárias para garantir a segurança da população.



Acidente com ônibus deixa um morto e um ferido na BR-135 em Bocaiuva

Élid Noronha

Um grave acidente envolveu um ônibus transportado na morte de um passageiro de 23 anos e feriu o motorista, de 21 anos, na BR-135, em Bocaiuva, nesta quarta-feira (15).

Segundo a Polícia Militar Rodoviária (PMRv), o veículo foi encontrado tombado fora da pista, na rodovia milha 391. Equipes do Samu e da operação Eco 135 já estavam no local realizando os primeiros atendimentos.

De acordo com informações da Eco 135, o motorista relatou que o acidente aconteceu para tentar evitar uma colisão com um carro que havia realizado uma ultrapassagem. Durante uma manobra, o ônibus saiu da pista e tombou.

O passageiro, que segue sozinho com o motorista no veículo, não resiste a ferimentos. O óbito foi confirmado por um médico do Samu no local. A perícia da Polícia Civil foi acionada e, após os trabalhos periciais, o corpo foi liberado para os procedimentos funerários.

O sofreu escoriações, além de motorista de ferimentos no pé e na região lombar, e foi levado ao hospital de Bocaiuva para atendimento médico.

A Polícia Militar Rodoviária informou que o ônibus foi apreendido. As causas exatas do acidente ainda serão investigadas.



Fazendeiro condenado pela "Chacina de Unai" está preso no Rio Grande do Sul

Norberto Mânica, fazendeiro condenado pela morte de três auditores fiscais e motorista do Ministério do Trabalho em 2004, foi preso nesta quarta-feira (15) em Nova Petrópolis, no Rio Grande do Sul. O crime, que ficou conhecido como "Chacina de Unai", ocorreu durante uma fiscalização em Unai, Minas Gerais, e ganhou repercussão nacional.

De acordo com a Polícia Civil, Norberto estava escondido em uma área rural de Nova Petrópolis, na divisão com Gramado, e apresentou identidade falsa ao ser abordado. Ele foi condenado por homicídio qualificado e formação de quadrilha e estava foragido desde 2023, quando o Tribunal Regional Federal da 6ª Região (TRF6) determinou sua prisão.

Seu irmão, Antério Mânica, ex-prefeito de Unai e também condenado pelo caso, foi entregue às autoridades em setembro de 2023. Ele chegou a cumprir pena no Complexo Penitenciário da Papuda, em Brasília, antes de ser transferido para um presídio em Unai.

O caso da "Chacina de Unai"

As vítimas da chacina foram os auditores fiscais Erastóstenes de Almeida Gonçalves, João Batista Soares e Nelson José da Silva, além do motorista Ailton Pereira de Oliveira. Em 28 de janeiro de 2004, os servidores foram emboscados e assassinados enquanto investigavam denúncias de trabalho escravo em uma fazenda de Norberto.

vo em uma fazenda de Norberto.

Durante os julgamentos, os relatos reforçaram a gravidade das ameaças que antecederam o crime. Elba Soares da Silva, viúva de Nelson José da Silva, revelou que seu marido já esperava represálias devido à fiscalização, inclusive mencionando ameaças explícitas feitas por Norberto Mânica.

Em 2018, Norberto admitiu ser o mandante da chacina em uma tentativa de isentar seu irmão Antério. A defesa do fazendeiro confirmou a confissão.

Julgamentos e penas

O primeiro julgamento ocorreu em 2013 e verificado nas reportagens de Rogério Alan Rocha Rios (94 anos de prisão), Erinaldo de Vasconcelos Silva (76 anos e 20 dias) e William Gomes de Miranda (56 anos), totalizando 226 anos de pena. Outros envolvidos, incluindo Norberto e Antério Mânica, foram condenados posteriormente.

Os réus também foram condenados a ressarcir a União em R\$ 30 milhões, montante destinado a cobrir os benefícios pagos às famílias das vítimas.

A prisão de Norberto Mânica marca mais um capítulo no caso que escancarou a luta contra o trabalho escravo e a violência no campo no Brasil, destacando a necessidade de justiça para os crimes contra servidores públicos em defesa dos direitos trabalhistas.



Iniciativa promove a valorização docente e incentiva permanência de alunos nos cursos de licenciatura

O Ministério da Educação lançou, terça-feira, 14/01/2025, o Programa Mais Professores para o Brasil, visando estimular a entrada e permanência de alunos nos cursos de licenciatura e a valorização dos professores, desde sua formação. A pró-reitora de Ensino da Universidade Estadual de Montes Claros (Unimontes), professora Ivana Ferrante Rebello, ressalta que a instituição adere integralmente ao programa e destaca a importância da iniciativa.

“Considero o Programa Mais Professores para o Brasil como o um avanço extraordinário na política de valorização dos docentes, pois, compreende ações que incrementam a atratividade da carreira docente, reconhecendo a importância dos professores na formação de jovens críticos, criativos, competentes e capazes de propor

soluções para a sociedade brasileira”, afirma a pró-reitora de Ensino.

“Não há como desconsiderar a relação professor-aluno como fundamental no processo educativo e a fórmula é simples: professores valorizados e bem-formados são capazes de transformar o mundo”, enfatiza a professora Ivana Ferrante Rebello.

Programa estruturado em cinco eixos

De acordo com o Ministério da Educação, o Programa Mais Professores para o Brasil está estruturado em cinco eixos: seleção para o ingresso na docência; atratividade para as licenciaturas; alocação de professores; formação docente; e valorização. Por meio dos eixos se desenvolverão as ações de incentivo à formação docente, entre as quais a oferta de uma bolsa de

R\$1.050,00 para estudantes dos cursos de licenciatura.

O primeiro eixo compreende a seleção para ingresso na docência e criação da Prova Nacional Docente (PND), cujo objetivo é uniformizar e qualificar a seleção dos professores em todo o Brasil, respeitando a autonomia dos estados, que poderão escolher aderir ou não ao programa. A seleção será feita por meio do Exame Nacional de Desempenho de Estudantes (Enade), realizado por estudantes do ensino superior.

Os docentes das redes públicas deverão fazer sua adesão ao Programa em fevereiro e divulgarão o processo seletivo –por meio da PND, entre fevereiro e junho. Em julho, Instituto Nacional de Estudos e Pesquisas Educacionais Anísio Teixeira (Inep), o INEP abrirá inscrições para a prova, que se

realizará em novembro de 2025, com a publicação dos resultados em janeiro de 2026.

O segundo eixo consiste no investimento e estímulo à formação dos professores, com a oferta de uma bolsa de R\$ 1.050,00 a cada aluno que pretenda cursar licenciatura e que tenha, por meio do Sistema de Seleção Unificada (Sisu), Prouni e FIES, obtido 650 ou mais pontos no Exame Nacional do Ensino Médio (ENEM). A bolsa, além de representar um incentivo ao futuro professor, garante sua permanência com qualidade no curso de formação, podendo ser ofertada desde o primeiro período do curso. Serão pagas 12 mil bolsas, distribuídas, em ordem de prioridade, entre Sisu, Prouni e FIES, respectivamente. As bolsas remanescentes do Sisu irão para o Prouni, e assim em diante.

O terceiro eixo visa a alocação dos professores nas redes públicas de ensino, com enfoque nas localidades carentes de docentes do ensino básico. O objetivo é priorizar localidades e áreas do conhecimento com maior carência. Nesta vertente do programa, profissionais graduados que já atuam na área e aceitem trabalhar em localidades em que há baixa oferta de educadores receberão uma bolsa adicional ao salário de R\$ 2,1 mil, por um período de dois anos. Além disso, serão ofertados cursos de pós-graduação *Latu sensu* durante o período de pagamento do valor extra, visando aprimorar a qualificação dos profissionais de ensino.

O quarto eixo objetiva reunir ações e políticas direcionadas exclusivamente ao professor, desde sua formação inicial e continua-

da à pós-graduação, no intuito de estimular o aperfeiçoamento do docente. O MEC disponibilizará, num portal específico, as informações sobre cursos de formação e especialização ofertados em todo o país.

O quinto eixo compreende ações conjuntas e efetivas para a valorização dos professores, por meio da consciência de seu papel social e da melhoria das condições de trabalho. Essas ações compreendem parceria com bancos públicos (Banco do Brasil e Caixa) para acesso a benefícios específicos; parceria com o Ministério do Turismo com descontos em hotéis associados a Associação Brasileira da Indústria de Hotéis (ABIH); e a distribuição de 100 mil notebooks por ano para professores premiados.

Pesquisadores encontram novo gênero de planta no Norte de Minas

Nova espécie da flora brasileira é encontrada no Parque Estadual da Serra do Rola-Moça

Pesquisadores ligados ao Plano de Ação Territorial para Conservação de Espécies Ameaçadas do Espinhaço Mineiro (PAT Espinhaço Mineiro) anunciaram a descoberta de um novo gênero de planta na região de Monte Azul, no Norte de Minas. O novo gênero, denominado *Roquea*, pertence à família Asteraceae, a mesma do girassol, da dália e da margarida.

O achado ocorreu em dezembro de 2024 e foi publicado na revista internacional *Phytotaxa*, destacando a rica biodiversidade da região Norte da cordilheira do

Espinhaço, área pouco explorada e alvo de pesquisas do PAT Espinhaço desde 2022.

A descoberta foi realizada com o apoio do Instituto Estadual de Florestas (IEF), por meio do PAT Espinhaço Mineiro e do projeto *Pró-Espécies*, que viabilizaram expedições à Serra da Formosa, no município de Monte Azul.

O pesquisador Benoit Loeuille, do Jardim Botânico Real de Kew, no Reino Unido, um dos autores da descoberta, explica que o *oquea* apresenta características morfológicas diferenciais fascinantes, que permitem que os indivíduos do gênero se desenvolvam em ambientes adversos, como solos

rasos, altas temperaturas, intensa insolação e escassez de água.

Nomenclatura e preservação
Gênero é uma categoria taxonômica hierarquicamente superior à espécie, que agrupa espécies com características em comum – o gênero *Homo*, por exemplo, agrupa diversas espécies, como *Homo sapiens* e *Homo erectus*. A espécie coletada foi denominada *Roquea multiserialis* e é a primeira representante do novo gênero.

De acordo com o botânico Roberto Baptista, do Instituto de Biociências da Universidade de São Paulo (USP), a descoberta foi

fruto de anos de trabalho e contou com a colaboração de outros especialistas.

“Em 2018, o pesquisador Gustavo Martinelli identificou indícios de uma planta incomum na região. Após uma primeira tentativa sem sucesso em 2022, conseguimos encontrar e coletar a espécie no pico da Serra da Formosa no ano seguinte, confirmando que não se tratava apenas de uma nova espécie, mas de um gênero totalmente inédito”, explica Baptista.

O nome *Roquea* foi atribuído em homenagem à Dra. Nadia Roque, professora e pesquisadora da Universidade Federal da Bahia

(UFBA), falecida em outubro de 2024, em reconhecimento à notável contribuição da pesquisadora para o estudo da família Asteraceae.

Apesar da importância da descoberta, a *Roquea multiserialis* já nasce classificada como criticamente ameaçada de extinção, sendo conhecida por apenas quatro registros no pico da Serra da Formosa.

O professor Guilherme Antar, da Universidade Federal do Espírito Santo (UFES), também autor da pesquisa, alerta sobre os riscos à preservação da espécie: “A espécie tem uma distribuição muito limitada na natureza, provavel-

mente restrita a esta única montanha”, diz.

A equipe do Parque Estadual Caminho dos Gerais também colaborou no trabalho de campo, reforçando o compromisso com a preservação do ecossistema local.

Os resultados da descoberta integrarão um livro ilustrado sobre a flora de Monte Azul, região que vem ganhando destaque pelas recentes descobertas de novas espécies, como a “*Uaizeitona*” (*Chionanthus monteazulensis*), e as *canelas-de-ema*, *Vellozia flavida* e *Vellozia formosa*, contribuindo para valorizar e preservar o patrimônio natural do Norte de Minas Gerais.



**ID
FINANCE**

EMPRÉSTIMO

PROGRAMA

BOLSA família



REQUISITOS →

- ✓

RECEBER PELO
CAIXA TEM
- ✓

RECEBER ACIMA
DE R\$400,00 REAIS
- ✓

SEM CONSULTA
SPC/ SERASA

→ **Simule agora**



**CORRESPONDENTE
AUTORIZADO**



crefisa
crédito fácil

ATENDEMOS TODO 



idfinanceoficial





(38) 99740 2551

RESUMO DE Novelas

MANIA VOCE

Mércia acusa Viola de querer se vingar de Luma e Mavi. Rudá finge surpresa quando Luma lhe conta que Viola está viva. Berta percebe que Fátima não confia em Ísis. Fátima deixa claro para Robson que não quer mais ser sua esposa. Bruna revela a Diana

que está investigando Volney e pede para a mãe não contar a Hugo. Volney afirma a Mércia que ela esconde algo grave. Rudá pede a Viola que desista da vingança. Luma diz a Mavi que a única forma de reparar a maldade cometida contra Viola seria vir a público contar a verdade sobre o golpe aplicado na chef.



secessoria a Rosana.

Edson pede para Gerson retirar o convite a Rosana do cargo de rainha de bateria. Alberto comenta com Doralice sobre o bilhete que Lindomar comprou no dia em que morreu.

Cacá garante que não ordenou o ataque a Jão, e ameaça Madalena. Ana Lúcia passa mal ao saber a verdade sobre a filha. Jô aconselha Cacá a esquecer Jão. Chico percebe que está apaixonado por Cacá. Nando parabeniza Rosana por voltar a desfilhar. Ana Lúcia confronta Cacá. Gerson explica como Yuki fará a as-

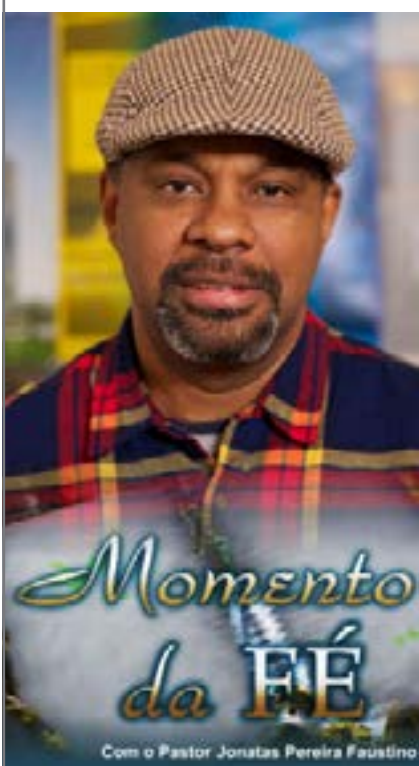


Juliano ordena que Coralina dê um jeito de afastar Beatriz e Carmem de sua casa. Anita se despede com a volta de Nelson. Celeste se acomoda na boate de Lúgia. Raimundo lamenta com os filhos. Alfredo procura Anita. Guto conhece Vinícius.

Celeste agradece Lúgia. Juliano rejeita Marlene. Beatriz se preocupa com Clarice. Teresa visita Clarice. Iolanda pede a Ana Maria para conhecer Renê. Maristela sonda Basílio sobre Beatriz.

PROGRAMAÇÃO

TV GAZETA



Astro de cinema! Marcos Mion estrela filme com trama de suas dores pessoais: 'Me emociono'

Nesta quinta-feira, 16, estreia o filme MMA - Meu Melhor Amigo, protagonizado pelo ator e apresentador Marcos Mion. Na trama, ele é Max Machado, um lutador de MMA (artes marciais mistas) que descobre ter um filho autista. No longa, ele usou experiências que viveu com seu filho mais velho, Romeo, que é autista.

No filme, Max Machado conhece Bruno (Guilherme Tavares) após a morte da mãe do garoto. Ele fica com a guarda do menino e tem de aprender a lidar com uma criança com autismo. A trama mostra situações específicas de quem vive com esta condição e explica particularidades de crianças com autismo.

"O filme começou a ganhar um corpo maior quanto mais experiências eu contava da minha vida pessoal com o Romeo. Tem várias cenas do filme que foram emprestadas da minha relação com o Romeo", revelou ele. As informações são do portal Notícias da TV.

Em seguida, ele deu um exemplo. "Uma coisa que eu vivi é que o Romeo, quando era pequeno, não aceitava abraço. Quando contei essa história, quiseram muito colocar isso no filme. Então tem a cena, que é uma cena tristemente bonita, em que o Max rouba um abraço do Bruno quando ele tá dormindo, que é uma coisa que eu fiz muitas vezes. Toda vez que vejo essa cena eu me emociono", disse.

Por fim, ele falou da principal mensagem do filme. "Eu acredito que a relação familiar é o grande cerne do filme, da mensagem que eu gostaria que chegasse. Por isso eu martelo tanto na frase 'um homem que não luta por sua família não luta por mais nada' [que é dita no longa]. Esse pra mim é o legado do filme", declarou.

(Terra)



AUTOESCOLA

VANTE

CONQUISTE SUA HABILITAÇÃO

Na auto escola Vante você encontra as melhores condições para conquistar sua habilitação de maneira rápida e segura.

Consulte as condições na loja.

Rua João Souto, 826 - Centro (38) 97400 8165
@autoescolavantemoc (38) 2211 7576

MOC Vôlei impõe ritmo forte em casa e vence o Apade por 3 a 0

Na noite desta terça-feira (14), pela 5ª rodada da Superliga B, o Montes Claros Vôlei recebeu o Apade Vôlei-PA, no Ginásio Tancredo Neves, e venceu o adversário por 3 sets a 0 (parciais 25/18, 25/21 e 25/18). Agora, o time foca na partida longe de seus domínios contra o Alta Floresta.

“O jogo passou, principalmente, na mão do coletivo. Estou improvisado na posição, pois o líbero principal, o Diego, está se recuperando. Fiquei como o líbero que fica passando, e o Toneli como defensor. Foi muito do coletivo

essa vitória. As coisas encaixaram, diferente do que foram os outros jogos. O time está de parabéns, e temos que seguir assim”, falou o ponteiro Bryan Boll, improvisado como líbero.

Para o técnico Talmo Oliveira, os comandandos apresentaram um bom voleibol e mereceram o triunfo. “Um grande jogo, parabéns para a galera, para os atletas. Tiveram uma noite memorável, que passa a ser uma nossa referência para os próximos jogos. O time entregou tudo em quadra, jogou muito focado e a gente mere-

ceu o tempo inteiro essa vitória. Agora, é seguir trabalhando e pensando no próximo jogo”, falou.

O confronto O MOC recebeu o adversário, fez valer o fator casa e assumiu o controle do embate para pular na frente. Com bom momento em quadra e empurrado pelo torcedor, o time de Talmo Oliveira soube aproveitar os ataques e venceu o período inicial por 25 a 18.

Ainda com a energia lá em cima, o Montes Claros tratou de tomar as rédeas da partida

para chegar a 2 a 0. Sem dar chances ao oponente, abriu distância no marcador e administrou. A liderança no escore, chegando em 19/13, deu tranquilidade ao MOC. O Apade, por sua vez, solicitou tempo para esfriar o jogo, mas os montes-clarenses faturaram a parcial, vencida por 25 a 21.

Já na terceira etapa, o domínio prevaleceu no Caldeirão. Acertando todas as bolas, o time largou na frente e cresceu. Ficou a cargo do oposto Lucas Borges fechar a conta e marcar o ponto final para encerrar em 25 a 18.

Com apoio do torcedor, o Pequii Atômico fechou em parciais de 25/18, 25/21 e 25/18



Governo de Minas sanciona lei e amplia bolsa de incentivo para atletas e treinadores surdos

O Governo de Minas sancionou, nesta terça-feira (14/1), o PL 1.376/23, que altera a Lei 20.782/13 para que os atletas e os técnicos surdolímpicos sejam reconhecidos e também participem do programa bolsa-atleta e bolsa-técnico. Com isso, o Estado reconhece e dá incentivo à prática de esportes, melhorando a qualidade de vida e a competitividade dos atletas mineiros.

O governador Romeu Zema participou do evento de assinatura da lei, na Cidade Administrativa, em Belo Horizonte, e reconheceu a prática de esportes como essencial.

“A atividade física é algo que sempre incentivei, não apenas por meio de discursos, mas com o exemplo. Movimentar o corpo também exercita a mente, melhora a qualidade de vida e proporciona interação

social. Para os jovens, o esporte os afasta do crime e das drogas, oferecendo uma vida mais plena”, destacou Zema.

“Isso se reflete no nosso trabalho. Já tive a oportunidade de acompanhar os atletas mineiros que participaram das Olimpíadas e Jogos Paralímpicos. Agora, vamos ter essa nova turma se preparando para a próxima competição com apoio do Governo de Minas”, acrescentou o governador.

Durante o evento, o secretário-chefe da Casa Civil (SCC), Marcelo Aro, enalteceu a proposta por atualizar a legislação estadual, contribuindo para a inclusão da comunidade surda e oferecendo as condições necessárias para que os surdo-atletas se dediquem ao esporte.

“Eu acredito muito que o esporte é um instrumento de

transformação social. A legislação atual não contempla os surdoatletas com bolsa, e não é justo que eles não recebam um benefício, que já é pago a tantas pessoas com deficiência e que gera tantos resultados”, frisou Marcelo Aro.

“A lei sancionada pelo governador corrige uma injustiça e reforça o avanço do paradesporto no Brasil, que certamente transformará a vida de muitos surdos que precisam de oportunidades”, disse o secretário.

O evento também reuniu o deputado estadual Zé Guilherme, autor do projeto de lei, a presidente da Confederação Brasileira de Desportos de Surdos (CBDS), Diana Kyosen, o presidente da Federação Nacional de Educação e Integração Social dos Surdos (Feneis), Antônio

Campos de Abreu, e surdo-atletas.

A secretária de Estado de Desenvolvimento Social (Sedese-MG), Alê Portela, reforça a visão do esporte enquanto ferramenta de transformação em Minas e a importância da iniciativa do Governo para garantir o acesso dos atletas.

“Sabemos que os desafios que os atletas enfrentam vão muito além das competições. Estamos aqui para dizer que estamos juntos, superando essas barreiras, muitas vezes invisíveis. Sabemos que força de vontade, determinação e talento não têm limites. É com essa sensibilidade que o Governo de Minas assume esse compromisso”, afirmou a secretária de Desenvolvimento Social.

Medida busca melhorar o rendimento dos atletas que representam Minas Gerais em competições nacionais e internacionais

Atleta destaque

Em Minas, diversos atletas surdos se destacam, como o medalhista Gabriel Hovelacque de Faria, de 35 anos. Ele já participou do Mundial de Badminton da Juventude dos Surdos, do Campeonato Brasileiro de Badminton dos Surdos e da 6ª edição dos Jogos Pan-Americanos dos Surdos, conquistando nove medalhas, inclusive uma de ouro.

Gabriel lembrou que chegou a arcar com os custos do esporte com apoio familiar e ajuda de amigos. Ele espera que, agora, com o apoio do Governo de Minas, ele tenha mais condições de treinar e manter o alto nível.

“O bolsa-atleta vai ajudar bastante a gente a se dedicar mais ao esporte, pois o nosso objetivo é o alto rendimento, os treinos e o acompanhamen-

to com especialistas. A gente precisa mostrar a bandeira de Minas e ser uma referência. Principalmente porque vamos ao Japão este ano, no mês de novembro para competir”, destacou Gabriel.

O projeto estipula que “a bolsa-atleta e a bolsa-técnico serão destinados prioritariamente aos atletas e técnicos de modalidades olímpicas, paraolímpicas e surdolimpíadas, conforme dispuser regulamentado”.

Pela nova redação, os atletas e técnicos de outras modalidades esportivas também poderão pleitear o benefício desde que comprovem filiação a entidades reconhecidas pelo Comitê Olímpico Brasileiro (COB), pelo Comitê Paralímpico Brasileiro (CPB) e pela CBDS.

(Agência Minas)

Atleta apoiada pelo Governo de Minas é destaque no ciclo olímpico da ginástica rítmica brasileira

Minas Gerais está representada no próximo ciclo olímpico da ginástica rítmica brasileira. Lavínia Silvério, de apenas 15 anos, foi convocada para integrar a equipe principal da Seleção Brasileira. A trajetória da jovem, que conta com o apoio do Governo de Minas, é uma prova de que o investimento público no esporte transforma vidas e rende resultados.

Lavínia é beneficiada pelo programa Bolsa Atleta, da Secretaria de Estado de Desenvolvimento Social (Sedese), um suporte essencial para que conquistas importantes se tornassem realidade. A atleta já soma títulos como o bicampeonato pan-americano, campeonatos sul-americanos e

conquistas com a Seleção Brasileira Juvenil de Conjunto.

“Eu queria fazer um agradecimento especial e enfatizar todo o apoio que a Sedese, junto ao Governo de Minas, me deu nessa jornada. Com todo esse apoio fica bem mais leve seguir, sabendo que tem pessoas te apoiando e te incentivando a fazer o que você ama”, destaca Lavínia.

IMG 6932De Belo Horizonte para o mundo

Lavínia iniciou na ginástica aos 5 anos, em Belo Horizonte, quando fazia uma aula experimental. Aos 12 anos, foi convocada para a Seleção Juvenil e passou a treinar no centro de excelência nacional, em Araca-

ju. Com a convocação para a equipe adulta da Seleção Brasileira, sua carreira atinge um novo patamar, já mirando nos Jogos Olímpicos de Los Angeles, em 2028. “Foi uma alegria imensa receber a convocação para representar o Brasil na seleção de ginástica rítmica de conjunto adulto”, comemora Lavínia que já está treinando com a equipe.

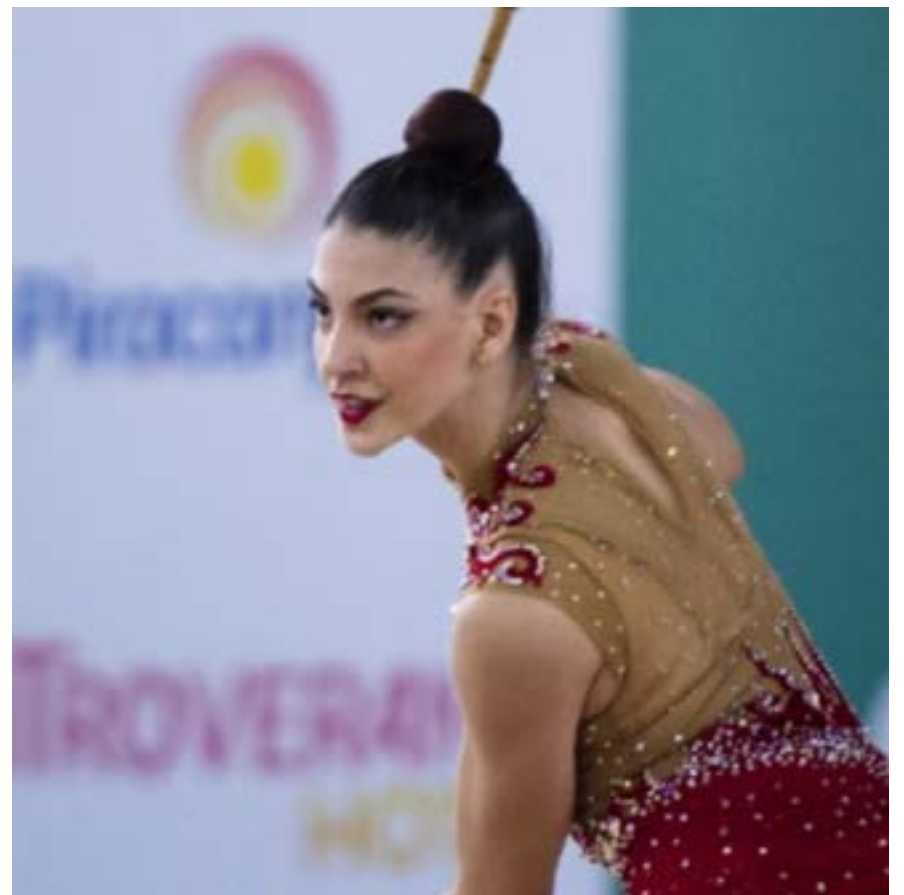
Agora, como integrante da equipe principal da seleção, Lavínia encara uma rotina de treinamentos intensivos, marcando o início de sua preparação para o próximo ciclo olímpico. Com determinação, talento e o apoio do Governo de Minas, Lavínia inspira jovens atletas que sonham em conquistar o mundo através

do esporte.

Incentivo campeão O Bolsa-Atleta e o Bolsa-Técnico, programas do Governo de Minas, promovem o desenvolvimento esportivo e fortalecem o desempenho de atletas e treinadores de alto rendimento. Além de possibilitar a participação em competições nacionais e internacionais, os programas ajudam a custear despesas com treinamento, viagens, alimentação e equipamentos.

Somente em 2024, os programas já investiram R\$ 1,9 milhão, beneficiando 78 atletas olímpicos, 91 paralímpicos e 22 técnicos. Esse suporte contribuiu para a conquista de 13 medalhas nos Jogos Paralímpicos de Paris.

(SEDESE)

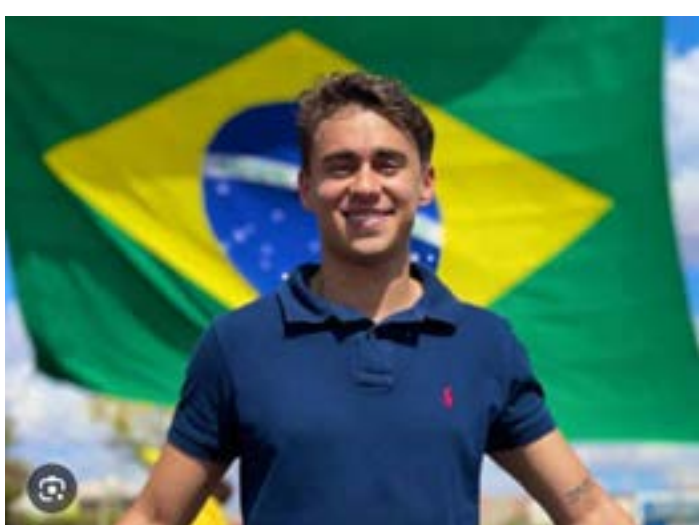




NO ANO PASSADO a noiva mais linda do ano foi Amanda Mameluque, aí maravilhosa com seu orgulhoso e emocionado papai Aramis Mameluque.



DEPOIS DE UMA EMOCIONANTE cerimônia os noivos Amanda Barbosa Mameluque -Karran Benhur e seus pais Aramis e Fatima Horta receberam os cumprimentos numa grande e fina recepção. Tudo aconteceu em um belo sítio, fui lá abraçar os noivos.



O MAIOR POLÍTICO DO BRASIL tem sido mesmo o jovem deputado mineiro Nikolas Oliveira que queira ou não fez com que o Governo recuasse à fiscalização do PIX. Para se ter uma ideia seu vídeo onde ele criticou a absurda possível taxaço do PIX, alcançou mais de 130 milhões de visualizações. Isso fez com que o governo voltasse atrás preocupado com a repercussão destas taxaço num País que está afundando cada vez mais.



INÊS MIRANDA CURTIU a virada do ano na famosa avenida dos Campus Elisses em Paris com o filho Pavilo, a nora Dulce e as sobrinhas Ana Vitória e Marina.



UM DOS GRANDES ANFITRIÕES do ano passado foram Hércules e Adriana Figueira Costa aí com os lindos filhos. Eles estão curtindo a casa em Arraial e recebendo sempre amigos para animadas recepço.



O casal jovem de maior destaque foi o grande pecuarista e agricultor João Marcelo Antunes e a bela e excelente dermatologista Priscila Matos Parrela Antunes que esteve aniversariando ontem. Vivas para Priscila.



NO ANO PASSADO Cecília Mendonça Lage esteve festejando seus 40 anos sempre bela.



FOTOGRAFEI A SUPER QUERIDA EMPRESÁRIA Maitê Mendes Colares ao nascer do primeiro dia deste ano na praia do Kuara



FOTOGRAFEI EM PARIS a bela amiga Nádia Versiani Mota, que curtiu a virada do ano em Florianópolis. Apareça menina.

FRENTE A FRENTE

DEPOIS DO CARNAVAL

COM UM VERÃO CHUVOSO e o Carnaval só sendo realizada nos primeiros dias de março o Brasil certamente só começará a movimentar após a Semana Santa. Aliás este ano o número de feriados será dos maiores. Já fiz minha programação para curtir a folia em Arraial. Mas antes não esqueçam que teremos dia 26 de abril a famosa FEIJOADA DO THEO.

MILHÕES PARA AS REDES SOCIAIS

2026 JÁ CHEGOU COM SEU MARQUETEIRO de campanha na Secom, Lula deve ampliar significativamente a verba de publicidade do órgão neste ano. A pedido de Jaques Wagner, o ministro do TCU Aroldo Cedraz resolveu um dos maiores imbróglis do governo na área publicitária. Ele acaba de liberar o contrato de 200 milhões anuais da Secom para as redes sociais.

JURAMENTO PEDE SOCORRO

A CIDADE VIZINHA DE JURAMENTO foi a mais atingida pelas chuvas no norte de Minas. A água do famoso rio transbordou e inundou toda a cidade. O número de desabrigados é preocupante, por isso mesmo muitos montesclarenses estão enviando cestas básicas, água e cobertas para ajudar os irmãos que tiveram que deixar suas casas.

FALA DEMAIS

PARECE QUE O NOSSO PRESIDENTE não estar a par do que está acontecendo no Brasil e a fala dele é sobre a paixão por amantes levou auxiliares a reclamar novamente da imprudência do petista em discursos de improviso. Nessa gestão, Lula já criou crises diplomáticas e colheu constrangimentos por isso. "Depois vão dizer que o problema é da comunicação", ironiza um auxiliar.

JOVEM APRENDIZ

UMA BOA NOTÍCIA FOI que a poderosa indústria daqui de Moc NOVO NORDISK abriu 18 vagas para os menores aprendiz. Os interessados Devem se candidatar até 3 de Fevereiro no portal TAQE(<https://vagas.kage.com.br>). As vagas serão destinadas para as áreas de produção, suporte e controle de qualidade

VAP VIP

HÁ PREVISÃO DE ESTIAGEM neste final de semana aqui em Moc. Se isso acontecer todo mundo estará saindo da "toca"....

"SENTIMOS QUE AS RUGAS não refletem o que somos por dentro." JEAN CARRUTHERS, médica canadense que descobriu o efeito estético do Botox para os vincos do rosto.

O BRASIL É O ÚNICO PAÍS do mundo onde cada lado tem sua ditadura favorita. O PT que ataca a ditadura militar é o mesmo que apoiou o chavismo, Fidel Castro e, hoje, apoia o Maduro. E ainda posa de mocinho. É o fim da picada.

QUANTO SETEMBRO VIER quero comemorar meu JUBILEU DE DIAMANTE com uma festa super- Glamourosa relembrando das maravilhosas promoçoes que realizei no Automóvel club. As mulheres estarão tirando do closet seus deslumbrantes longos e os homens de terno completo

URGENTE - Vídeo do Deputado Nikolas Ferreira sobre o PIX acaba de bater a incrível marca de 200 milhões de visualizaçoes em 24 horas!