



Ernandes Ferreira, presidente da Câmara de Dirigentes Lojistas (CDL) de Montes Claros, foi um dos 18 líderes mineiros a participar de uma missão de capacitação em Lisboa, Portugal. Organizada pela FCDL e pelo Sebrae, a viagem teve como foco o desenvolvimento de liderança associativista, proporcionando novos conhecimentos e práticas para o fortalecimento das entidades e o desenvolvimento econômico e social das comunidades representadas.

CIDADE 6

## Presidente da CDL de Montes Claros participa de missão em Lisboa para fortalecimento da liderança associativista e visitas técnicas

SAÚDE 7

### HDG abre inscrições para Programa de Residência Médica em Radioterapia

O Hospital Dilson Godinho (HDG), instituição de referência em tratamento oncológico em todo o norte de Minas Gerais, abre inscrições para o Programa de Residência Médica (PRM) em Radioterapia, com início em 2025

SEGURANÇA PÚBLICA 8

### PM apreende 8 kg de maconha em ônibus e prende jovem na BR-365, em Montes Claros

### Zema troca comando da PM para apaziguar insatisfação da tropa



O governador Romeu Zema anunciou hoje a troca do comando da Polícia Militar (PM) na tentativa de apaziguar os ânimos da categoria, que estava insatisfeita com o comandante-geral, coronel Rodrigo Piassi do Nascimento. Ele será substituído pelo coronel Carlos Frederico Otoni Garcia, atual chefe do Gabinete Militar do Governador e coordenador estadual de Defesa Civil.

SAÚDE 7

### CÂNCER DE CABEÇA E PESCOÇO

### Fórum em Montes Claros será realizado nos dias 6 e 7 de novembro

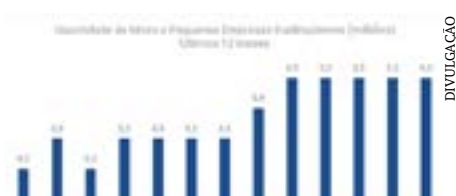
Com a participação confirmada de 46 gestores municipais, além de profissionais de saúde e acadêmicos de diversas áreas, Montes Claros sediará nas próximas quarta e quinta-feira, 6 e 7 de novembro, o II Fórum de Discussão e Enfrentamento do Câncer de Cabeça e Pescoço no Estado de Minas Gerais.

ESPORTE 11

### Terceira edição dos Jogos dos Servidores será realizada em novembro

### Micro e Pequenas Empresas somaram R\$ 130,5 bilhões em dívidas inadimplidas em setembro, revela Serasa Experian

Dados do Indicador de Inadimplência das Empresas da Serasa Experian, primeira e maior datatech do Brasil, mostraram que em setembro deste ano foram registradas mais de 6,9 milhões de companhias inadimplentes de todos os portes, sendo 6,5 milhões delas Micro e Pequenas Empresas (MPEs).



ECONOMIA 4

### Venda de imóveis do Ipsemg é questionada em debate público

O desmonte do patrimônio do Ipsemg, o Instituto de Previdência dos Servidores do Estado, com a venda de imóveis do órgão sem auditoria prévia e sem clareza sobre a destinação dos recursos, foi o principal temor manifestado pela manhã em debate público que discute ao longo desta segunda-feira (4/11/24) as consequências do Projeto de Lei (PL) 2.238/24.



ECONOMIA 4

# STJ e os direitos hereditários em face da proteção do direito real de habitação

CAROLINA ROCHA RODRIGUES  
LÍVIA RIBEIRO ALVES DOS SANTOS  
ADVOGADAS

Recentemente, o Superior Tribunal de Justiça (STJ) trouxe à tona no Recurso Especial nº 2151939/RJ (2024/0220696-4) discussão sobre a relação entre o direito real de habitação e os direitos hereditários, em especial, à luz do que estabelece o artigo 1.831, do Código Civil, e a Lei nº 9.278/96, conhecida como Lei da União Estável. Tal decisão enaltece a importância da proteção ao direito de habitação, especialmente para aqueles que, muitas vezes, são deixados à margem em situações de sucessão, e firma a exceção da regra de proteção quando o imóvel for único e o cônjuge sobrevivente possuir recursos financeiros suficientes para assegurar subsistência e moradia dignas.

O artigo 1.831, do Código Civil, assegura ao cônjuge sobrevivente o direito real de habitação sobre o imóvel que servia de residência da família, independentemente da partilha e o regime de casamento com o falecido, protegendo o cônjuge sobrevivente e garantindo a continuidade de sua moradia. Por outro lado, a Lei nº 9.278/96 também assegura direitos semelhantes ao companheiro, estabelecendo um marco importante na proteção das relações familiares, notadamente no âmbito das uniões estáveis. Essa proteção tem amparo enquanto o convivente viver ou não constituir nova união

ou casamento.

A decisão do STJ enfrenta esses temas a partir de um caso concreto e com uma abordagem inovadora, reconhecendo que o direito real de habitação não é absoluto e deve ser relativizado em favor dos direitos sucessórios. À unanimidade, a Terceira Turma afirmou que os direitos dos herdeiros se sobrepõem à proteção ao cônjuge sobrevivente para fruição do lar familiar, tendo em vista que ficou comprovado que este último possuía recursos financeiros suficientes para assegurar a sua subsistência e moradia e o imóvel em questão era único.

Tal precedente é extremamente significativo. Primeiro, reforça uma interpretação mais humanizada do direito, não se limitando a uma análise meramente obrigacional. A decisão demonstra que o STJ está atento às complexidades da vida familiar contemporânea, onde as dinâmicas de casamentos, uniões estáveis e relações afetivas se entrelaçam.

Além disso, a decisão estabelece um precedente que pode ser aplicado em casos futuros, contribuindo para a uniformização da jurisprudência sobre o tema. Em um contexto em que a insegurança jurídica pode ocasionar disputas prolongadas e desgastantes, como inclusive foi o caso concreto uma vez que a ação de inventário se

iniciou em 2005 e o recurso para a instância superior foi interposto quase 18 anos depois (em 2023), a clareza trazida por essa decisão representa um avanço significativo na proteção dos direitos dos herdeiros.

Por fim, é crucial destacar que a decisão do STJ não implica em desvalorização do direito real de habitação do cônjuge/companheiro. Ao contrário, busca equilibrar interesses, preservando a função social da propriedade e a proteção à dignidade da pessoa humana. Assim, a decisão deve ser vista como uma oportunidade de repensar as relações familiares à luz do direito sucessório, priorizando o respeito e a proteção dos laços que unem as pessoas.

O precedente é um marco na jurisprudência brasileira, evidenciando a complexidade dos problemas jurídicos que circundam as relações familiares e a necessidade de reflexão contínua sobre os institutos do Direito de Família e Sucessões. Ao priorizar o direito dos herdeiros, o STJ reforça que a interpretação da lei deve se alinhar com a dinâmica das relações humanas. A proteção da habitação do cônjuge sobrevivente, embora relevante, deve ceder espaço às reivindicações dos herdeiros nas discussões sobre sucessão, e essa decisão representa um passo importante nessa direção.



## O farol na escuridão

O menino Carl Gustav, que um dia se tornaria o psiquiatra suíço Carl Jung, era uma criança quieta e solitária, que passava muito tempo brincando, e pensando, sem interagir com ninguém. Gostava de sentar numa pedra no quintal de sua casa, e, algumas vezes pensava com

seus botões se ele era um menino acima de uma pedra, ou se ele era a pedra em que aquele menino estava sentado. Como se pudesse olhar a si mesmo de fora, como um personagem que aquela pedra via há muitos séculos passando em seu caminho. A pedra era mais antiga e

representava essas coisas atemporais que temos debaixo do nariz e não damos muita importância.

Desde essa infância solitária que o pequeno Carl Gustav sentia em si duas personalidades ou, eu diria, dois centros de Consciência: a de um menino rude, desajeitado e desadaptado socialmente que frequentava a escola sem grande destaque, ou um de um ser mais antigo e sábio, conectado ao Tempo e à Eternidade. Ele batizou essa primeira personalidade de seu número 1. A outra personalidade era seu número 2.

Com o passar dos anos, o menino foi virando um jovem ainda pouco social, mas com melhor desempenho acadêmico. O seu número 1 se interessava por Ciências Naturais e Biologia. O seu número 2 apreciava a Filosofia e as grandes ideias. O seu pai era um pastor protestante pobre, frequentemente deprimido, que morreu quando ele iniciava a faculdade de Medicina. Foi com grande sacrifício e privação que o jovem Jung conseguiu concluir a faculdade. O seu número 1 queria fazer alguma especialidade clínica ou cirúrgica que iriam dar mais conforto econômico para ele e sua família restante. Mas ao perceber que a Psiquiatria daria um espaço para o número 2, conciliando a Ciência Médica com a Filosofia e seus estudos de fenômenos espíritos, muito em voga na transição do século XIX para o XX, então ele não teve dúvidas, para estranhamento de professores e família. Ele iria ingressar naquela especialidade jovem e imprecisa,

com pacientes crônicos e poucos recursos terapêuticos para ajudá-los. Caso o leitor não saiba, eu sou psiquiatra também, de orientação junguiana e trago em mim um sentimento muito profundo de gratidão não só por Carl Jung, mas pelos psiquiatras e estudiosos da época. Um deles, Karl Jaspers, chegou a viver dentro de um hospital psiquiátrico e descrevia, descrevia, tudo o que via para tentar entender a complexidade do sofrimento e as dificuldades de achar caminhos de tratamento para aquelas pessoas. Ainda hoje eu ouço alguém falando que “não vou ao psiquiatra porque não sou louco”. Isso se deve provavelmente a esse cenário histórico onde pouco ou nada se podia fazer pelos pacientes, que viviam institucionalizados em manicômios, um modelo que começou a ser questionado e transformado há menos de cinquenta anos.

Os pesquisadores, no tempo de Jung, descreviam com muito pormenor as funções mentais e as alterações que viam diante de seus olhos. Jung logo se interessou pelo trabalho de um neurologista viennense chamado Sigmund Freud, e deve ter sido um dos primeiros psiquiatras a aplicar na clínica as ideias de Freud, de quem se tornou grande amigo e discípulo e, alguns anos depois, dissidente e desafeto. Mas esse não é o assunto desse artigo. Jung passou a primeira metade de sua vida atendendo às demandas de sua personalidade número 1: casou com uma moça muito rica que também viraria uma analista junguiana, Emma Jung. Teve cinco

filhos e tornou-se um psiquiatra e psicoterapeuta mundialmente conhecido. Com o rompimento com Freud, passou por um período de grande isolamento e angústia, até que mergulhou dentro de si mesmo para dar à luz a seu sistema e compreensão da alma humana, a Psicologia Analítica. Pode-se dizer que ele mergulhou no seu número 2, que foi tomando uma dimensão cada vez mais profunda e importante na sua vida.

Hoje a Neurociência ajudaria muito Jung a entender o que se passava em sua mente: o número 1 é um tipo de processamento muito ligado ao lado esquerdo do nosso Cérebro: ele é organizado, objetivo e lógico, com decisões racionais e sequenciais. É uma parte do Cérebro extremamente comprometida com a nossa sobrevivência e passagem dos nossos genes adiante, de preferência em boas condições competitivas. Essa é a má notícia, gente: essa parte do Cérebro está se lixando para a nossa Felicidade: ele quer segurança e domínio de território, o resto não é prioridade.

O número 2, por sua vez, é o lado direito do Cérebro, esse sim mais afetivo, intuitivo e com capacidade de relaxamento e atenção amorosa. Esse Cérebro está mais conectado à sabedoria e à visão ampla do mundo e do tempo. As pessoas que desenvolvem, a muito custo, esse lado do Cérebro, costumam ser aquelas que conseguem enxergar o futuro no meio do barulho e da fúria de nossos medos e rancores.

Jung, na medida em que enve-

lhecias, foi deixando para trás sua personalidade heróica e algo desagradável socialmente, seu número 1, para virar o sábio de Kusanth, o mestre de muitas e talentosas gerações de terapeutas e curadores. O número 2 realizado.

Numa famosa entrevista do já idoso professor Jung à BBC, o repórter perguntou se ele acreditava em Deus: Jung respondeu na lata — Eu não acredito, eu sei! O “Eu Sei” é uma tradução para o “I Know”, que do Inglês pode ser entendido como Eu Sei, mas também “Eu conheço”; “Eu experimentei”. A sua personalidade número 1 foi cedendo espaço para o número 2, que experimentou a eternidade, e descobriu que ele era, na verdade, a Pedra e o menino sentado nela. Ele não precisava acreditar em Deus: ele O tinha experienciado.

Nos dias de hoje, onde o número 1 engoliu o número 2 da maioria das pessoas, temos a sensação de risco, de ameaça a nossa sobrevivência, de necessidade de acumular dinheiro e segurança, enquanto o mundo desmorona lá fora. Os terapeutas, os curadores e as pessoas de bem continuam tentando fazer a união entre esses dois lados do Cérebro, na direção de um futuro de Atenção Amorosa e Entendimento. Sei que isso, hoje, parece muito distante. Mas está aqui, dentro de todos, a semente que temos que cuidar e proteger. As pessoas que conseguiram e conseguem essa síntese do número 1 e 2 que nos habitam, servem de farol nesse mar revolto que atravessamos. Hoje em dia, mais do que nunca.

MARCO ANTONIO SPINELLI  
MÉDICO



## O perigo oculto das apostas “online” permitidas pelo Governo

GREGÓRIO JOSÉ  
JORNALISTA/RADIALISTA/FILÓSOFO

A recente decisão do governo de autorizar apostas online, incluindo as sedutoras e ilusórias máquinas caça-níqueis digitais, é a crônica de uma tragédia anunciada. O Ministério da Fazenda, com sua nova portaria, lança os dados e joga o destino financeiro de milhões de brasileiros ao acaso. Mas, vamos ser francos: o verdadeiro cassino não está nos algoritmos dos jogos, e sim na tentativa desesperada de transformar perdas em ilusões de prosperidade.

Sabemos que a propaganda é a alma do negócio. Campanhas publicitárias massivas inundam

nossas telas, prometendo o El Dorado nas apostas esportivas e nos jogos de azar. A realidade, no entanto, é um pouco mais cruel. Por trás das luzes piscantes e dos jingles cativantes, existe um dos sem fundo que consome não apenas dinheiro, mas também a esperança e a sanidade de quem se arrisca a jogar.

Os jogos online representam mais de 60% do faturamento do setor de apostas. Entretanto, é preciso um olhar mais cínico para perceber que esse “crescimento” está erodindo o tecido social e econômico. Apostas não são

investimentos; são, na verdade, um ciclo vicioso onde a vitória é a exceção e a derrota, a regra. O dinheiro que deveria ir para o mercado de trabalho, educação e saúde, agora é sugado por plataformas que, com um sorriso cínico, prometem fortuna.

A ruína financeira não é uma possibilidade, é uma certeza. Dados mostram que a maioria dos apostadores perde mais do que ganha, um fato tão antigo quanto o próprio conceito de jogo. A economia doméstica desmorona quando o orçamento familiar é dilapidado em buscas ilusórias

de riquezas instantâneas. É a matemática implacável das apostas: para cada felizardo que sai na frente, há uma legião de perdedores que subsidia essa vitória.

E não se enganem: a regulamentação, com suas promessas de transparência e justiça, não passa de uma fachada. O governo, ao proibir o formato físico e impor regras para os jogos online, tenta maquiagem um problema profundo com uma camada fina de moralidade. Mas a questão fundamental permanece intocada: o vício em apostas é um problema sério, que precisa ser enfrentado com edu-

cação e políticas públicas eficazes, e não com paliativos que só arranham a superfície.

O impacto social e psicológico é devastador. Psiquiatras alertam que o comportamento de apostas vicia tanto quanto substâncias químicas, alterando a percepção e a vida dos jogadores. A dependência torna-se uma prisão invisível, onde o indivíduo troca a estabilidade emocional e financeira por uma gratificação fugaz e enganosa. A recuperação não é simples; exige apoio, conscientização e uma forte rede de suporte.

Enquanto isso, o governo se-

# Semana do Empreendedorismo Feminino é celebrada no Brasil

Novembro de 2024 será marcado pela celebração da segunda Semana Nacional do Empreendedorismo Feminino no Brasil, criada pela Lei 14.667. País registrou marca histórica do protagonismo da mulher à frente dos negócios nos últimos anos.

O governo federal, em publicação da Lei 14.667 no Diário Oficial da União, instituiu a Semana Nacional do Empreendedorismo Feminino, evento a ser realizado todos os anos durante o mês de novembro para celebração da participação da mulher à frente dos negócios.

Além de conscientizar a população brasileira sobre a participação feminina no empreendedorismo, destacando os efeitos desta liderança perante empresas, a publicação da lei acontece em um momento de crescimento do papel da mulher na economia.

A ONU (Organização das Nações Unidas), da mesma maneira, determinou, desde 2014, o dia 19 de novembro como o Dia do Empre-

endedorismo Feminino, onde mais de 150 países adotaram a data aos seus calendários oficiais. Este marco reforça o quinto Objetivo de Desenvolvimento Sustentável (ODS) da organização, para promoção da igualdade de gênero e empoderamento de todas as mulheres e meninas no mundo.

Um estudo realizado pelo Sebrae (Serviço Brasileiro de Apoio às Micro e Pequenas Empresas), baseado em dados do PNADC (Pesquisa Nacional por Amostra de Domicílios Contínua) no terceiro trimestre do ano passado, apontou a existência de 10,3 milhões de mulheres donas de negócios no país, o que representa 34,4% dos empreendedores no Brasil.

Empresárias de diferentes setores contam suas motivações, análises e os desafios do empreendedorismo feminino.

O que a inspirou a se tornar empreendedora e iniciar seu próprio negócio?

“A maior inspiração que tive para me tornar empreendedora foram os meus filhos, diria que foi o primeiro empurrão que tive para conciliar carreira com maternidade, porque senti que o mercado não me aceitava como mãe, para poder levar meu filho ao médico, ou estar presente na vida deles. Sempre gostei muito de trabalhar, de ter minha liberdade financeira e minha profissão, mas sempre gostei de maternar, então entendi que para conciliar as duas coisas, a forma encontrada para isso era empreender e ser dona do meu próprio negócio. Este ano lancei meu livro que é um novo marco para minha história e da Muskinha, e a maternidade e espero também apoiar empreendedoras em todo o Brasil com essa obra” (Amanda Chatah, criadora da Muskinha, especializada em mobiliário infantil).

Como você enxerga o cenário para o empreendedorismo feminino?

“No cenário atual, as mulheres estão cada vez mais ganhando relevância. Criei a Hestia Ventures como fundo dedicado à primeira infância, e muitas das minhas sócias são mulheres e mães e tenho a honra de tê-las lado a lado construindo e escalando negócios seguros embasados em ciência e tecnologia”. (Isabella Maluf Vasconcelos, criadora da Hestia).

Qual é o papel das mulheres no cenário empreendedor atual?

“Num país onde a maioria da população é feminina, é muito importante que mais mulheres se disponham a empreender. O desafio é árduo, pois no processo de independência feminina, a mulher foi acumulando tarefas. Essa jornada não é fácil e tira a disposição de muitas mulheres em empreender. Por outro lado, todas essas facetas femininas nos permitiram desenvolver habilidades que são muito desejáveis no mundo do empreendedorismo, como, por exemplo, a

habilidade em negociar, gerenciar o tempo, discernir prioridades e tratar o outro com empatia. Tudo isso nos torna profissionais muito capazes e completas.” (Luane Lohn, CEO da Ciclo Cosméticos).

Quais são os impactos do empreendedorismo feminino no mercado?

Mulheres empreendedoras desempenham um papel crucial como agentes de inovação, promovendo mudanças significativas que impactam positivamente diversos setores. Ao criar oportunidades valiosas e desafiar normas estabelecidas, elas não apenas fortalecem a presença feminina na sociedade, mas também inspiram futuras gerações de líderes. Essa trajetória contribui para um ambiente mais inclusivo e dinâmico, onde a diversidade de ideias e perspectivas é essencial para o progresso coletivo. (Patrícia Vasconcelos – CEO da Destak Consultoria Médica)

Qual é a sua motivação para continuar empreendendo?

Os desafios são muitos, especialmente no empreendedorismo feminino, que muitas vezes envolve sobrecargas e a culpa associada ao universo feminino e à maternidade. No entanto, levar autocuidado às pessoas, proporcionar pausas de qualidade e ajudar a melhorar a autoestima de alguém que está enfrentando um momento difícil faz tudo valer a pena. Além disso, ter a oportunidade de promover crescimento e uma vida melhor para nossa equipe é extremamente gratificante. Sem os profissionais que fazem parte do YLLA, tudo isso não passaria de um sonho.” (Maria Eugenia Cais, Socia Fundadora do YLLA)

Como você vê a interseção entre saúde e empreendedorismo, especialmente na sua área, e quais oportunidades você acredita que existem para mulheres empreendedoras nesse campo?

“Vejo como um grande desafio, pois empreender na área da saúde exige uma conexão direta com o cuidado, e isso é o mais importante. É fundamental lembrar que a mulher, especialmente a médica, lida com demandas e cuidados constantes: pacientes, casa, filhos e sua própria saúde. Saber equilibrar tudo isso é essencial. Ter uma rede de apoio que oriente e ajude a administrar esse empreendedorismo é crucial.” (Chris Guarnieri – dermatologista e CEO da CG Dermatologia)

De que maneira o apoio ao empreendedorismo feminino pode transformar comunidades e quais papéis as ONGs podem desempenhar nesse processo?

“O apoio ao empreendedorismo feminino pode ser um motor de transformação nas comunidades, pois quando as mulheres são capacitadas a empreender, elas não apenas criam negócios sustentáveis, mas também geram empregos e promovem o desenvolvimento local. A Afesu, como ONG, desempenha um papel fundamental nesse processo, oferecendo formação, recursos e redes de apoio que ajudam as mulheres a superar barreiras, construir confiança e alcançar seus objetivos. Assim, investindo no empreendedorismo feminino, estamos investindo em um futuro mais equitativo e próspero para todos.” (Sonia de Almeida – Diretora Executiva da Afesu)

Qual é a importância de celebrar o empreendedorismo feminino?

“A importância de celebrar é mostrar que podemos ser o que quisermos. Pode ser difícil, mas faz parte da jornada. O mais importante é não desistir e tirar o papel nossos desejos e sonhos, aquela vontade de fazer diferença pelo mundo ou por uma realidade nossa. E sabemos como mudar isso.” (Natali Gutierrez, CEO da Dona Coelho).



## Zema troca comando da PM para apaziguar insatisfação da tropa

*Tropa e deputados ligados à segurança estavam insatisfeitos com o coronel Rodrigo Piassi. Em seu lugar entra chefe do gabinete militar*

O governador Romeu Zema anunciou hoje a troca do comando da Polícia Militar (PM) na tentativa de apaziguar os ânimos da categoria, que estava insatisfeita com o comandante-geral, coronel Rodrigo Piassi do Nascimento. Ele será substituído pelo coronel Carlos Frederico Otoni Garcia, atual chefe do Gabinete Militar do Governador e coordenador estadual de Defesa Civil.

A nomeação deverá ocorrer nos próximos dias, após a cerimônia de troca de comando. Segundo informações da reportagem, Piassi era contra o Projeto de Lei 88/2022, já aprovado pela Comissão de Constituição e Justiça (CCJ) da ALMG, que assegura a remuneração por serviço extraordinário aos policiais militares, bombeiros, policiais civis, penais e agentes socioeducativos.

Duda Salabert encontra Tramonete e Viana em agenda no Barreiro

Ele também se opunha ao pagamento de vale-refeição aos profissionais da ativa como forma de incremento salarial, uma alternativa que o governo Zema vem estudando para apaziguar os ânimos dos militares, a única categoria das forças de segurança que não tem direito a esse benefício. O comandante defendia a paridade de direitos entre os militares da ativa e os da reserva e aposentados.

Nova bandeira para BH? Candidatos dizem o pensam sobre mudança

Além disso, Piassi teria atuado junto ao governo para barrar o artigo de uma legislação aprovada pela Assembleia que reduzia de oito para sete anos o tempo de promoção de soldado para cabo. Ele também defendia, em visitas ao interior do estado, a aprovação da majoração das alíquotas do IPSM pagas pelos militares.

O novo comandante é um oficial alinhado com o governador e seria mais favorável às mudanças que o governo estuda para beneficiar a categoria. Zema enfrenta ainda insatisfação da tropa em função de questões salariais e pela tentativa do governo de aprovar na Assembleia Legislativa de Minas Gerais (ALMG) o Projeto de Lei que aumenta as contribuições dos policiais ao Instituto de Previdência Social dos Militares e diminui a contribuição patronal.

Além disso, Piassi não tinha muito traquejo no trato com os deputados estaduais, que sempre procuram o comando para discutir questões ligadas à segurança em suas bases eleitorais. Com o maior representante da corporação dentro da ALMG, o deputado estadual Sargento Rodrigues (PL), a relação era extremamente conflituosa. De acordo com o deputado, o comando foi trocado porque Piassi estava “extremamente desgastado com a tropa”. “Ele passou a ser visto como um representante do governo junto à tropa e não como um representante da tropa junto ao governo”, afirma o deputado.

Segundo Rodrigues, Piassi também estava realizando encontros

**Chefe do Gabinete Militar de Zema, Carlos Frederico Otoni Garcia, será o novo comandante da PM**



com lideranças da PM no interior do estado, defendendo o projeto do IPSM e o Regime de Recuperação Fiscal, pautas que as entidades de classe e os representantes das forças de segurança rejeitam. Para o deputado, a troca pode ser do “seis pela meia dúzia”, mas ele prefere esperar para ver como será o desempenho do novo comando. O parlamentar também destaca o aumento da criminalidade no estado, resultante, segundo ele, da insatisfação da PM com o comando e com o governo.

O deputado estadual Coronel Sandro (PL) aprovou o novo comando e afirmou que os oficiais

escolhidos “são militares capacitados”, desejando boa sorte ao novo grupo.

O presidente da Associação dos Praças Policiais e Bombeiros Militares de Minas Gerais (Aspra/PMBM), Heder Martins, destacou que a entidade sempre buscou diálogo com todos os comandantes para tratar das questões da categoria e espera que, com a nova cúpula, esse relacionamento seja mantido, apesar das demandas não estarem sendo atendidas pelo comando. Martins também espera que o novo comando defenda a categoria e não o governo, ciente de que, em muitos casos, há um conflito de interesses.

### CURRÍCULO

Garcia ingressou na PM em 1995 e se graduou oficial em 1998. Comandou o Pelotão de Choque, a Companhia Tático Móvel, a ROTAM e diversos outros batalhões. Foi ainda comandante da 5ª Região da Polícia Militar, responsável pelo policiamento de cidades do Triângulo e Alto Paranaíba. O novo comandante é também formado em Direito, com especialização em segurança pública e defesa social.

O chefe do Estado Maior da PMMG também será trocado. Sai o coronel Marcelo Ramos de Oli-

veira, empossado em janeiro de 2023, e entra o coronel Maurício José de Oliveira, atual corregedor-chefe da corporação.

Siga o nosso canal no WhatsApp e receba em primeira mão notícias relevantes para o seu dia. José de Oliveira é formado em Ciências Militares e em Direito, com especialização em direito público, segurança pública e gestão estratégica em segurança pública.

Os novos nomes para a chefia do Gabinete Militar do Governador e para Corregedor-Chefe ainda não foram divulgados. (EM/ALESSANDRA MELLO)

# Micro e Pequenas Empresas somaram R\$ 130,5 bilhões em dívidas inadimplidas em setembro, revela Serasa Experian

Dados do Indicador de Inadimplência das Empresas da Serasa Experian, primeira e maior datatech do Brasil, mostraram que em setembro deste ano foram registradas mais de 6,9 milhões de companhias inadimplentes de todos os portes, sendo 6,5 milhões delas Micro e Pequenas Empresas (MPEs). A soma das dívidas negativadas desses negócios foi de 45,8 bilhões cujo valor chegou em R\$ 130,5 bilhões, maior número desde o início da série histórica. Em média, cada MPE inadimplente possuía 7 contas atrasadas. Veja abaixo o levantamento dos últimos 12 meses:

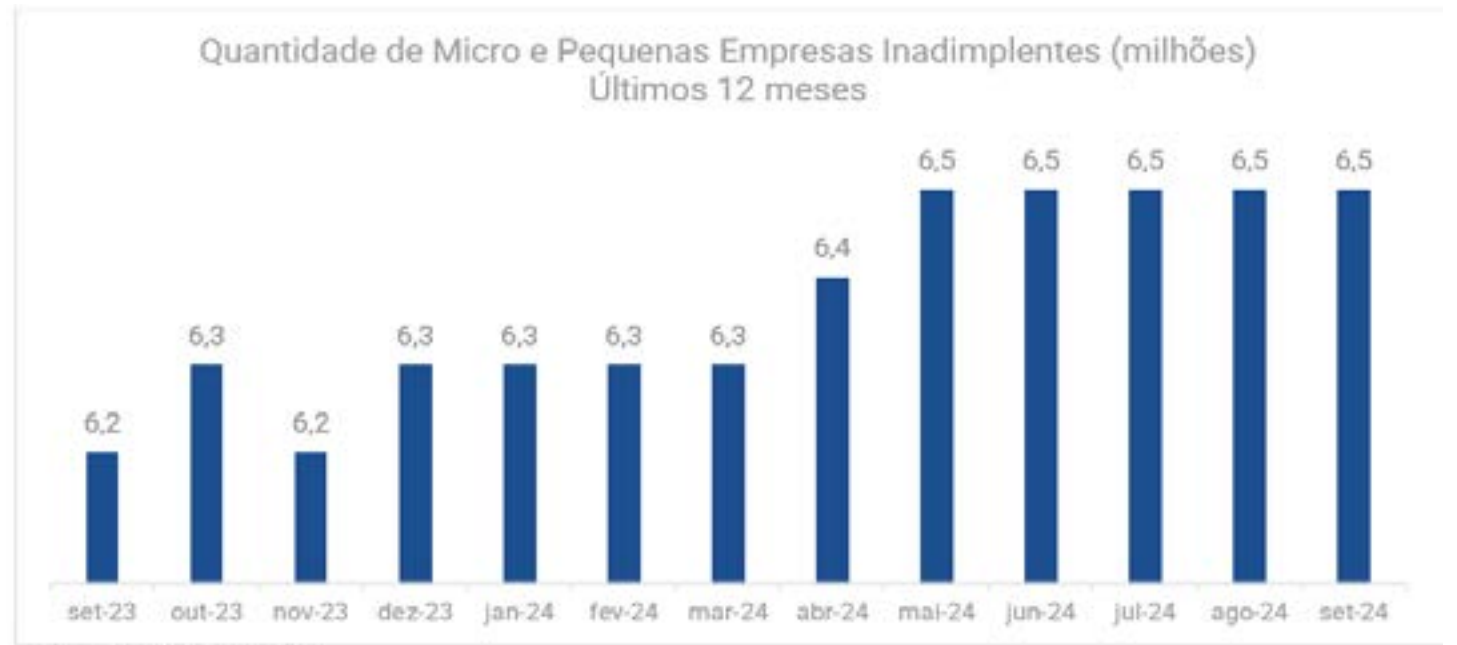
“Quando a economia enfrenta desafios, como altas taxas de juros e inflação, as micro e pequenas são as primeiras a sentir o impacto, pois têm menos margem de manobra para absorver choques econômicos. Além disso, elas enfrentam dificuldades adicionais, como acesso limitado a crédito e financiamento. Bancos e instituições financeiras tendem a ser mais cautelosos ao conceder empréstimos para esses negócios devido ao maior risco percebido. Isso cria um círculo vicioso em que a falta de acesso a capital impede o crescimento e a sustentabilidade dessas empresas, aumentando ainda mais

a probabilidade de inadimplência”, explica o economista da Serasa Experian, Luiz Rabi.

Em setembro, 55,0% das MPEs inadimplentes eram do setor de “Serviços”, 37,1% do “Comércio”, 7,5% da “Indústria” e 0,4% de “Demais”, que englobam companhias dos segmentos Primário, Financeiro e Terceiro Setor. Na visão por regiões, a avaliação do indicador mostrou que a maior parte das MPEs com CNPJs negativados eram do Sudeste (53,3%) e a menor parcela do Norte (5,5%). Confira a comparação completa no gráfico a seguir:

As Unidades Federativas (UFs) que lideraram o ranking com mais Micro e Pequenas Empresas inadimplentes foram São Paulo (2.207.002), Minas Gerais (577.519) e Rio de Janeiro (574.450). Abaixo, veja a lista completa:

Considerando o levantamento nacional de todos os portes, o total foi de mais de 6,9 milhões de empresas inadimplentes em setembro, ou seja, 32,7% de negócios existente no país. A somatória das dívidas atrasadas chegou em 50,6 bilhões com valor total de R\$ 151,9 bilhões, sendo a média de 7,3 débitos vencidos por CNPJ. Cerca de 56,0% dos negó-



Fonte: Serasa Experian

cios no vermelho eram do setor de “Serviços”. Confira os dados completos no gráfico e na tabela abaixo:

Na análise por segmentos nos quais os empreendimentos inadimplentes mais adquiriram suas dívidas, “Serviços” foi o que se destacou (30,9%). No gráfico abaixo está o levantamento completo, confira:

METODOLOGIA

O Indicador Serasa Experian de Inadimplência das Empresas contempla a quantidade de empresas brasileiras que estão em situação inadimplência, ou seja, possuem pelo menos um compromisso vencido e não pago, apurado no último dia do mês de referência. O Indicador é segmentado por UF, porte e setor.

Solução Serasa Experian Recuperação de dívidas

Recuperar crédito pode ser um processo difícil, principalmente quando a empresa precisa cobrar seus clientes inadimplentes ou está com dificuldades financeiras para cumprir com os compromissos financeiros firmados com credores, parceiros e fornecedores. Ter um bom processo de recuperação de crédito é a saída, pois garante que a saúde financeira do negócio não seja prejudicada. Para isso, é necessário entender o

perfil dos devedores, as regras de cobrança e as legislações vigentes para não gerar problemas maiores.

Com a solução de Recuperação de Dívidas da Serasa Experian, desenvolvida exclusivamente para pequenas e médias empresas, os empreendedores economizam tempo e dinheiro, além de evitar desgastes por conta de inadimplência. Mais informações estão disponíveis aqui.

## BDMG lança Prêmio de Empreendedorismo Social para reconhecer projetos realizados no estado

*Edital foi publicado nesta segunda-feira (4/11) e inscrições vão até 8/1/2025; dez iniciativas serão premiadas*

O Banco de Desenvolvimento de Minas Gerais lança o Prêmio BDMG de Empreendedorismo Social, para reconhecer projetos de empreendedorismo social realizados no estado.

Com edital publicado nesta segunda-feira (4/11) e inscrições abertas até 8/1/2025, a iniciativa valoriza ações que promovem impacto social positivo para grupos e/ou comunidades em situação de vulnerabilidade social.

Nesta primeira edição serão se-

leccionados dez projetos sociais para recebimento de premiação, no valor de R\$ 14 mil cada. Os premiados participarão ainda de capacitação em gestão de organizações sociais.

A medida visa apoiá-los na estruturação organizacional, elaboração e gestão de projetos sociais, além de captação de recursos, ética e integridade, promovendo a sustentabilidade de suas atividades.

“O prêmio foi concebido em consonância com a missão, visão e

valores do BDMG, reafirmando seu propósito de transformar iniciativas em realidade e fazer a diferença na vida dos mineiros. Nosso desejo é reconhecer e apoiar com suporte financeiro as organizações sociais que geram impacto na sociedade mineira e, assim, fazem a diferença em suas comunidades”, explica o presidente do banco, Gabriel Viégas Neto.

REGRAS

Para contemplar a diversidade de Minas Gerais, será premiada um projeto de cada uma das dez macrorregiões do Estado. O prêmio é destinado a pessoa jurídica sem finalidade lucrativa e que tenha executado iniciativa voltada ao desenvolvimento do empreendedorismo social com sede em Minas Gerais, além de receita anual em 2023 de até R\$ 500 mil. É necessário, ainda, estar com a documentação re-

gular.

Para que o projeto possa concorrer à premiação, também é preciso que tenha resultados mensurados e comprovados entre 1/7/2022 e 30/6/2024, além de se enquadrar na temática de empreendedorismo social, ou seja, projetos que buscam a autossustentabilidade de uma pessoa ou de um grupo social por meio de negócios locais, capacitações em educação e gestão financeira, incentivo ao

empreendedorismo.

Outro critério é ter como público-alvo mulheres e/ou jovens entre 14 e 29 anos, sendo limitada a inscrição de um projeto por concorrente.

Para o julgamento dos projetos, será formada comissão de seleção composta por integrantes do BDMG e do Instituto de Cidadania dos Empregados do BDMG (Indec), que atua na frente social do banco.

## Venda de imóveis do Ipsemg é questionada em debate público

O desmonte do patrimônio do Ipsemg, o Instituto de Previdência dos Servidores do Estado, com a venda de imóveis do órgão sem auditoria prévia e sem clareza sobre a destinação dos recursos, foi o principal temor manifestado pela manhã em debate público que discute ao longo desta segunda-feira (4/11/24) as consequências do Projeto de Lei (PL) 2.238/24.

De autoria do governador, o projeto discutido atualiza os valores mínimo e máximo descontados dos beneficiários do Ipsemg para acesso à assistência médica, hospitalar, farmacêutica e odontológica e propõe a venda de imóveis pertencentes ao instituto.

O debate, realizado na Assembleia Legislativa de Minas Gerais (ALMG) pela Comissão de Administração Pública, a requerimento da deputada Beatriz Cerqueira (PT), prossegue à tarde.

Pela manhã, a mesa 1 teve como tema a importância da preservação do patrimônio do Ipsemg e da sua gestão democrática, tendo a deputada ressaltado que a venda de imóveis proposta pelo governo chamou muita atenção, uma vez que, segundo ela, há imóveis com localização excelente e por isso alvo do interesse privado.

Fazendo uma retrospectiva da tramitação do projeto na ALMG, Beatriz Cerqueira ainda reforçou críticas contra alíquotas trazidas no

projeto e frisou que o PL do Executivo chegou à ALMG sem um demonstrativo de seus impactos financeiros e sem um plano de retorno aos beneficiários.

Até esta segunda (4), a última movimentação ocorrida na tramitação do projeto se deu na reunião ordinária do Plenário da última quarta-feira (30/10), quando a proposta recebeu 18 emendas e foi encaminhada à Comissão de Fiscalização Financeira e Orçamentária para receber parecer de 1º turno.

Apesar das críticas à venda de imóveis do instituto, o presidente do Ipsemg, André Luiz Moreira dos Anjos, justificou a intenção do governo dizendo se tratar de seis imóveis não utilizados pelo órgão e que estariam gerando hoje mais gastos do que receita para o instituto. Cinco estão na Capital e um, em São João Del-Rey (região Central).

“O Ipsemg está simplesmente se desfazendo de equipamentos que não são necessários para o seu atendimento.”

Conforme especificou o gestor, num desses imóveis, na avenida Amazonas, na Capital, funciona um estacionamento há mais de 15 anos. Foram cinco processos de concessão realizados no período, dos quais somente um teria resultado no cumprimento do contrato, tendo os demais ocupantes sido retirados por decisão judicial.

Segundo ele, situação semelhan-

te teria ocorrido com uma loja no mesmo quarteirão, cuja dívida com o descumprimento de contrato chegaria a R\$ 10 milhões.

A justificativa foi rebatida por Beatriz Cerqueira. Ela questionou a razão de se desfazer dos imóveis em questão por um valor total estimado em R\$ 46 milhões, se esse montante não cobriria nem o déficit alegado pelo Ipsemg.

“Se o instituto não recebe os alugueis, o problema então é de gestão, uma função do próprio serviço público, ainda mais em se tratando de um patrimônio em regiões bem localizadas e de interesse de grupos econômicos”, reiterou.

Túlio Lopes, da Associação dos Docentes da UEMG, foi uma das lideranças de entidades representativas de servidores estaduais que também questionaram a venda dos imóveis. “Se trata de um patrimônio público do trabalhador, que precisa ser defendido e passar por auditoria”, cobrou ele.

Antonieta de Cássia Dorledo de Faria, presidente do Sindicato dos Servidores do Ipsemg, acrescentou que o Ipsemg é fruto de uma história de mais de 100 anos, quando servidores criaram sua própria caixa, que conforme registrou é uma instância de seguridade, previdência, assistência e saúde. “Esse foco não pode ser perdido, mas há anos cada governo vem arrancando uma lasca dessa instituição”, criticou ela.

Ipsemg defende maior arrecadação

Antes de ser questionado sobre a venda dos imóveis, tratada no projeto de lei, o presidente do Ipsemg fez uma apresentação sobre a situação financeira do instituto abordando o orçamento deste ano.

Segundo ele, após o reajuste salarial de 4,62% dado aos servidores, houve aumento na despesa do Ipsemg projetada para este ano, mas também houve aumento na receita por outro lado, o que reduziu o déficit previsto para 2024 de R\$ 188 milhões para R\$ 118 milhões, impactando sobretudo a rede conveniada.

Nesse contexto ainda de déficit expressivo, ele defendeu as mudanças contidas no projeto de lei dizendo que elas trarão um acréscimo de arrecadação permitindo, por exemplo, ampliação da assistência pela rede pública e abertura integral dos leitos do Hospital Governador Israel Pinheiro, além da expansão da oferta de atendimento odontológico.

O presidente do Ipsemg também justificou que o aumento da arrecadação permitirá expandir a oferta da rede conveniada, não somente ampliando a rede em si, mas atualizando a tabela praticada pelo Ipsemg, defasada há anos conforme pontuou.

Segundo o dirigente do órgão, enquanto planos de saúde praticam o dobro ou mais, a tabela do Ipsemg

*Instituto defende proposta do governo contida em projeto de lei, mas entidades acusam má gestão do Estado e falta de clareza sobre medida.*

para uma consulta padrão é hoje de R\$ 50,00, com direito a retorno em até 30 dias.

Nesse sentido, ele disse que as mudanças em alíquotas vão gerar aumento de receita. Como exemplo, disse que aqueles que ganham até cerca de R\$16 mil reais vão pagar 3,2%. Hoje a faixa de até R\$10 mil paga menos, contribuindo proporcionalmente menos do que quem ganha até R\$ 5 mil.

“Ou seja, o objetivo é manter os 3,2% para uma faixa maior de servidores. Além da criação da alíquota adicional de 1,2% para a população maior de 49 anos, que segundo os dados gastam em média cinco vezes mais em serviços”, exemplificou.

Comparação a plano de saúde causa divergência

Geraldo Antônio da Conceição, presidente do Conselho de Beneficiários do Ipsemg (CBI), defendeu a urgência da aprovação do projeto dizendo que o Ipsemg não teria mais como continuar funcionando no cenário atual.

“Não adianta cobrar gestão onde não tem recurso. Funcionando bem, o Ipsemg vai incomodar o setor privado de planos de saúde, porque são quase 900 mil usuários do Estado. Mas por R\$ 287,00, que é o teto no Ipsemg (para contribuição,) ninguém consegue um plano decente no País por esse valor, não dá para

um plano sobreviver desse jeito”, comparou ele.

Esse posicionamento provocou protestos de lideranças sindicais e também vindos da plateia de servidores contrários às mudanças trazidas pelo projeto.

Alexandre Paulo Pires, coordenador geral do Sindicato dos Servidores da Justiça (Sinjus/MG) e ex-integrante do CBI, considerou descabida a comparação, dizendo que o Ipsemg não é um plano de saúde como o privado.

“É difícil rebater números, mas é preciso falar de gestão de governo. Ao longo dos anos o Ipsemg foi sendo sucateado, e isso é uma questão de gestão do Estado da saúde de seus servidores”, contrapôs.

Para fortalecer o instituto, ele defendeu propostas como a reformulação, via mudanças na legislação, na composição do Conselho de Beneficiários. Isso para ampliar a representação do funcionalismo do Poder Executivo, dada a sua amplitude em relação aos demais poderes, que hoje têm todos um representante cada. Cobrou também acesso transparente aos repasses do governo ao Ipsemg ao longo dos anos.

Da mesma forma, a deputada Beatriz Cerqueira alertou que tratar o Ipsemg como plano de saúde, sob a lógica do mercado, seria outro ponto de atenção e merecedor de críticas ao projeto.

# Secretaria de Cultura abre processo seletivo para Conselho Estadual de Turismo



O Governo de Minas, por meio da Secretaria de Estado de Cultura e Turismo (Secult-MG), abriu processo de seleção das entidades da sociedade civil organizada para

compor o Conselho Estadual de Turismo (CET) no biênio 2024-2026. A seleção ocorrerá conforme o conselho-turismo edital nº 01/2024, publicado em 1/11/2024, e

está aberta a entidades do trade turístico que atuam em Minas Gerais. As entidades interessadas em participar como membros do Conselho ou como eleitoras precisam

ter histórico de atuação no fortalecimento e desenvolvimento do turismo no estado. Para se inscrever, as organizações devem enviar a documentação exigida no edital

para o e-mail [cet@secult.mg.gov.br](mailto:cet@secult.mg.gov.br) até esta quarta-feira (6/11).

As vagas disponíveis para o Conselho Estadual de Turismo são distribuídas entre os seguintes setores:

1. duas vagas para entidades do setor de agências, operadoras e transportes turísticos;
2. quatro vagas para entidades do setor de hospedagem e alimentação;
3. três vagas para entidades do setor de capacitação e qualificação;
4. uma vaga para entidade do setor de comunicação e mídia;
5. três vagas para entidades do setor de eventos, lazer e entretenimento;
6. duas vagas para entidades do setor de fomento;
7. três vagas para entidades do setor de segmentos turísticos;

8. duas vagas para entidades de profissionais do segmento turístico;
9. cinco vagas para entidades empresariais do segmento turístico;
10. três vagas para organizações regionais ou municipais.

A eleição será realizada de forma remota no dia 19/11, através da plataforma Microsoft Teams. O evento será gravado e integrará a documentação oficial do processo eleitoral, com o link da reunião enviado diretamente às entidades candidatas e eleitoras.

Esse processo eleitoral representa uma importante oportunidade para que as entidades da sociedade civil tenham voz ativa na formulação de políticas públicas para o turismo em Minas Gerais, promovendo o desenvolvimento sustentável do setor e fortalecendo as atividades turísticas no estado.

# Reconhecimento: Governo certifica indústrias têxteis participantes do Proalminas

*Programa existe desde 2003 para incentivar a cadeia produtiva de algodão e tecidos no estado por meio de benefícios fiscais e apoio ao produtor rural*



O Governo de Minas, por meio da Secretaria de Estado de Agricultura, Pecuária e Abastecimento (Seapa), reconheceu a contribuição de 33 indústrias para o fortalecimento da cotonicultura mineira com a entrega de certificados de participação no Programa Mineiro de Incentivo à Cultura do Algodão (Proalminas). A solenidade foi rea-

lizada na sexta-feira (1/11), em Belo Horizonte.

Há vinte e um anos, o Proalminas atua junto a produtores de algodão e indústrias têxteis para incentivar a cadeia produtiva no estado. A política pública garante a redução da carga tributária incidente sobre o produto industrializado para as

indústrias que compram o algodão mineiro e promove capacitação e acesso a inovações tecnológicas para o produtor de algodão.

Durante a entrega, o secretário adjunto João Ricardo Albanes destacou que a indústria tem como desafio ser mais produtiva e antenada com a geração atual. "Precisamos olhar para o futuro. Mas fico satis-

feito, porque essa solenidade tem um significado muito importante. Quando entregamos um certificado, isso reflete o espírito de uma política pública com envolvimento dos setores. E vimos, ao longo desses 21 anos, que ela foi muito exitosa", concluiu.

O diretor-presidente da Companhia de Fiação e Tecidos Cedro Cachoeira, Marco Antônio Brinquinho, considera que o Proalminas elevou a cotonicultura mineira a patamares competitivos em nível nacional. "O Proalminas é a conexão do Estado, da produção de algodão e da indústria ao mesmo tempo. Nenhum outro estado brasileiro tem nada parecido. Para nós, da Cedro, receber esse certificado é a garantia da continuidade do programa, da manutenção do compromisso da empresa e de todos os envolvidos em torno de um objetivo comum, o desenvolvimento da nossa cadeia têxtil", analisou.

## INVESTIMENTOS

De 2019 a 20/10 de 2024, a atual gestão do Governo de Minas investiu R\$ 12,8 milhões na cadeia produtiva do algodão por meio do Proalminas / Fundo Algominas. Esses recursos são utilizados para aprimorar e promover a cotonicultura mineira com a realização e a participação em eventos estaduais e nacionais do setor, desenvolvimento de pesquisas e validação de tecnologias, prevenção, monitoramento e combate a pragas e doenças do algodão, capacitação de técnicos, realização de dias de campo, e muito mais.

As ações do Proalminas foram alavancadas com a criação do Fundo de Desenvolvimento da Cotonicultura do Estado de Minas Gerais (Fundo Algominas), também no ano de 2003. Ele é o instrumento contábil do Proalminas, adminis-

trado pela Associação Mineira dos Produtores de Algodão (Amipa), com a fiscalização e acompanhamento da Seapa, e cujos recursos destinam-se ao incentivo e promoção da cotonicultura.

Algodão em Minas Gerais  
Minas Gerais é reconhecida pela qualidade de sua fibra de algodão, que se destaca principalmente em comprimento, finura e resistência, fundamentais para garantir produtos de alta qualidade.

O estado possui hoje uma área plantada de 32,4 mil hectares. A produção de fibra de algodão está prevista para 65,9 mil toneladas, com uma produtividade média projetada de 2.036 kg/ha, o que posiciona Minas entre as maiores produtividades do país. Para fins de comparação, em 2019 o estado contava com 25,2 mil hectares e uma produção de 43,3 mil toneladas.

# Governo de Minas incentiva práticas sustentáveis na agricultura familiar para garantir alimentação saudável nas escolas

*Com apoio da Emater-MG, produtores reduzem uso de agrotóxicos e priorizam fertilizantes biológicos*

O Governo de Minas, por meio da Empresa Assistência Técnica e Extensão Rural do Estado de Minas Gerais (Emater-MG), vem incentivando pequenos produtores que fornecem alimentos para o Programa Nacional de Alimentação Escolar (Pnae) a fazer a transição do uso de agrotóxicos para fertilizantes biológicos e naturais, proporcionando uma alimentação mais saudável nas escolas mineiras.

A iniciativa visa mostrar aos agricultores familiares que o manejo sustentável é uma alternativa viável economicamente, apresentando resultados positivos no combate a pragas, insetos e na qualidade do solo e que resulta numa alimentação mais segura para os estudantes mineiros.

O governador em exercício Professor Mateus esteve na zona rural de Curvelo, na região Central de Minas, onde visitou a produção da Fazenda Roda D'Água, que há um ano já vem realizando a mudança com o apoio da Emater-MG.

A propriedade faz parte da Cooperativa dos Produtores Rurais da Agricultura Familiar e de Comunidades Tradicionais do Serrado Mineiro (CooperSerra-

do), formada por 30 famílias que comercializam verduras, frutas e legumes para as escolas da região.

Produção mais segura e saudável

Ao conhecer o trabalho na fazenda, Professor Mateus destacou o esforço que a empresa vem fazendo no sentido de proporcionar uma produção mais sustentável.

"Observamos aqui o apoio da Emater na direção da agroecologia, para um manejo mais adequado e redução do uso de químicos também no solo. Isso faz com que seja mais seguro produzir, e também faz com que a alimentação produzida seja mais segura. Assim, estamos garantindo comida de qualidade e saudável para nossas crianças, disse o governador em exercício.

A mudança é celebrada pela proprietária da Fazenda Roda D'Água, Norma Lúcia Maciel Vieira, que além de produtora rural também é cantineira em uma escola.

"A Emater dá uma assistência muito boa para nós sempre que precisamos, em termos de documentação, do apoio aqui do campo, do remanejamento. E nessa transi-



ção que está acontecendo agora, eles estão sempre conosco. Já faz quase um ano que não usamos o produto agrotóxico, só biológico, e os resultados são os melhores possíveis", contou a produtora.

Por mês, a propriedade fornece para as escolas da região cerca de quatro toneladas de bananas e outros produtos que são colhidos na época da safra.

O extensionista agropecuário da Emater, Júlio César Soares, acompanha de perto o processo de transição do manejo para o fertilizante biológico nas proprie-

dades da região central de Minas.

Ele destaca o interesse dos próprios produtores em se adequarem para fornecer um processo mais natural no fornecimento de alimento para as escolas.

"Quando começamos a trabalhar com o Pnae, começamos também a trabalhar com essa transição do produtor para estar levando um alimento mais saudável para essas crianças. E a conscientização foi muito interessante. Todos eles já procuraram melhorar o manejo caminhando pra alternativas naturais", explicou.

## Agricultura familiar nas escolas

Desde o final de 2021 a Emater-MG e a Secretaria de Estado de Educação (SEE/MG) têm contrato firmado para o fornecimento de produtos da agricultura familiar para a alimentação escolar.

Ao todo, foram atendidos cerca de 22 mil agricultores familiares que fornecem produtos para 3.453 escolas públicas estaduais em 800 municípios mineiros.

O investimento de recursos estaduais e federais para a compra de produtos da agricultura fami-

liar para a alimentação escolar em Minas Gerais foi de R\$ 663,4 milhões em 2023, sendo que R\$ 215,7 milhões foram designados para a compra de produtos da agricultura familiar.

A lei que regulamenta o Pnae estabelece que o mínimo 30% dos recursos repassados aos estados e municípios pelo Fundo Nacional de Desenvolvimento da Educação (FNDE), para a alimentação escolar, devem ser utilizados na compra de alimentos produzidos pela agricultura familiar. Em 2023, Minas Gerais atingiu a marca 32,5%.

# Presidente da CDL de Montes Claros participa de missão em Lisboa para fortalecimento da liderança associativista e visitas técnicas

Ernandes Ferreira, presidente da Câmara de Dirigentes Lojistas (CDL) de Montes Claros, foi um dos 18 líderes mineiros a participar de uma missão de capacitação em Lisboa, Portugal. Organizada pela FCDL e pelo Sebrae, a viagem teve como foco o desenvolvimento de liderança associativista, proporcionando novos conhecimentos e práticas para o fortalecimento das entidades e o desenvolvimento econômico e social

das comunidades representadas.

A missão incluiu uma intensa imersão de sete dias na Universidade Nova, onde Ernandes Ferreira e outros presidentes de CDLs participaram de um curso de formação de líderes. Durante o curso, foram abordados temas fundamentais, como o papel da liderança associativista, estratégias para fortalecer as CDLs e a busca por melhores resultados para os associados. "Essa experiência foi

essencial para adquirirmos ferramentas que beneficiam não apenas a CDL, mas também a comunidade onde atuamos," destacou Ernandes Ferreira.

Além das atividades em sala de aula, a missão contou com visitas técnicas a importantes instituições portuguesas, ampliando a visão dos participantes sobre gestão e inovação. Entre os locais visitados, estavam a Associação Industrial Portuguesa, a Câmara

do Comércio, a NOS Telecomunicações e a Oltsystems Sistemas, onde foram discutidas práticas e tecnologias aplicáveis ao contexto brasileiro.

Para Ernandes Ferreira, essas visitas foram fundamentais para entender como outras entidades e empresas têm se posicionado para promover o desenvolvimento e a competitividade. "Tivemos a oportunidade de ver de perto como essas instituições inovam e

lideram em seus setores, trazendo ideias valiosas que poderão fortalecer o comércio e as entidades no Brasil," afirmou.

Ernandes Ferreira retorna ao Brasil com o compromisso de implementar as novas metodologias e conhecimentos adquiridos em prol do crescimento da CDL de Montes Claros e de seus associados. "A missão em Lisboa foi uma oportunidade única para consolidar nossa liderança e aprimorar

o trabalho em prol dos associados. Voltamos com uma bagagem cheia de ideias para contribuir com o desenvolvimento econômico e social da nossa cidade," concluiu.

A participação de Ernandes Ferreira reafirma o compromisso da CDL de Montes Claros com a inovação e a busca constante por soluções que beneficiem o comércio local e promovam um crescimento sustentável.



# X Encontro Mineiro de Educação Matemática é realizado na Unimontes

Evento reuniu especialistas para discutir educação matemática em Minas Gerais

Terminou, nesta sexta-feira (01/01), na Universidade Estadual de Montes Claros o X Encontro Mineiro de Educação Matemática (X EMEM). O evento foi realizado em parceria com o Instituto Federal do Norte de Minas Gerais (IFNMG) e

contou com o apoio da Sociedade Brasileira de Educação Matemática, Regional Minas Gerais (SBEM-MG), além de financiamento da FAPEMIG.

De acordo com a comissão organizadora, o objetivo desse encontro foi promover o intercâmbio de conhecimentos na área, divulgar os resultados e impulsionar a rea-

lização de pesquisas realizadas no âmbito da educação matemática, estimular o intercâmbio de experiências em sala de aula nos distintos níveis e modalidades de ensino, discutir o ensino e a aprendizagem da ciência na sociedade atual, e aproximar as pesquisas das práticas educacionais ligadas à área.

A décima edição do evento pro-

pôs, ainda, a potencialização da integração entre escola e universidade, que nasce da necessidade de um debate mais qualificado sobre o fazer da educação matemática no estado de Minas Gerais. Com representantes de várias regiões do estado, a programação contemplou o protagonismo feminino e a diversidade de cor/raça.

Representando o magnífico reitor da Universidade Estadual de Montes Claros, professor Wagner de Paulo Santiago, na abertura do evento, a professora Helena Murta Moraes Souto disse que esse é um momento muito importante para a Unimontes, em que várias universidades se unem para discutir o assunto. "Sabemos que hoje a mate-

mática é vista com muito preconceito por algumas pessoas, como uma disciplina difícil. É fundamental discutirmos a importância da matemática para a formação do aluno, para que desenvolva o raciocínio lógico matemático, isso é muito importante para o futuro deles como professores", ressaltou a professora Helena.

## MAMOGRAFIA COM DESCONTOS ESPECIAIS

ATÉ NOVEMBRO É NA SANTA CASA MONTES CLAROS!



## A DETECÇÃO PRECOCE É ESSENCIAL PARA A PREVENÇÃO DO CÂNCER DE MAMA.

CONVÊNIO E PARTICULAR

Agendamento e informações

(35) 3329-2000

**SANTA CASA**  
MONTES CLAROS

# HDG abre inscrições para Programa de Residência Médica em Radioterapia



O Hospital Dilson Godinho (HDG), instituição de referência em tratamento oncológico em todo o norte de Minas Gerais, abre inscrições para o Programa de Residência Médica (PRM) em Radioterapia, com início em 2025.

As inscrições estarão disponíveis entre os dias 14 e 29 de novembro e seguem as normas condicionais da Comissão Nacional de Residência Médica (CNRM/MEC).

O processo seletivo será rea-

lizado em fase única, com prova agendada para o dia 14 de dezembro de 2024. Médicos interessados podem acessar o edital completo e a ficha de inscrição no link: <https://tinyurl.com/w4terrwe>

O PRM em Radioterapia do HDG representa uma oportunidade valiosa para médicos que desejam se especializar em um dos hospitais de destaque no combate ao câncer no Estado.

De acordo com o diretor-presi-

dente do HDG, Dr. Helder Leone Alves de Carvalho, a abertura de novas vagas de residência reafirma o compromisso da Instituição com o desenvolvimento de profissionais altamente capacitados no tratamento oncológico.

“O Programa de Residência Médica em Radioterapia é mais um passo no fortalecimento de nossa missão de oferecer um tratamento de excelência e de formar médicos especializados, preparados para

contribuir de maneira significativa no combate ao câncer em nossa região e em todo o país”, pondera o diretor-presidente do HDG.

O programa oferece uma formação robusta, com acesso a tecnologias avançadas e acompanhamento de profissionais altamente especializados, proporcionando aos residentes uma experiência prática intensa e rica em conhecimentos.

Para o médico radio-oncológis-

ta Dr. Arlen Santiago, especialista do HDG, o programa oferece uma experiência fundamental para a formação em radioterapia oncológica.

“A residência médica em radioterapia proporciona aos profissionais a chance de trabalhar em um centro de referência com tecnologia de ponta e atendimento humanizado, além de adquirir conhecimentos práticos e teóricos que são essenciais para o manejo

de tratamentos complexos”, finaliza o especialista.

Inscrições abertas de 14 a 29 de novembro – Não perca o prazo! Ingressar no PRM em Radioterapia do Hospital Dilson Godinho é o primeiro passo para construir uma carreira sólida e de sucesso na área de radioterapia oncológica.

Para mais informações sobre o edital, acesse o site do Hospital Dilson Godinho: <https://tinyurl.com/3vwcu9v2>

## CÂNCER DE CABEÇA E PESCOÇO | Fórum em Montes Claros será realizado nos dias 6 e 7 de novembro



Com a participação confirmada de 46 gestores municipais, além de profissionais de saúde e acadêmicos de diversas áreas, Montes Claros sediará nas próximas quarta e quinta-feira, 6 e 7 de novembro, o II Fórum de Discussão e Enfrentamento do Câncer de Cabeça e Pescoço no Estado de Minas Gerais. A coordenação do evento é da Ação Solidária às Pessoas com Câncer (ASPEC), em parceria com a Secretaria de Estado da Saúde de Minas Gerais (SES-MG), por meio da Superintendência Regional de Saúde (SRS) de Montes Claros. A iniciativa conta com o apoio da Secretaria Municipal de Saúde de Montes Claros, da Universidade Estadual de Montes Claros (Unimontes) e das secretarias municipais de saúde do Norte de Minas.

A ASPEC é uma entidade sediada em Belo Horizonte e há mais de dez anos atua na promoção e integração de políticas públicas para otimizar o enfrentamento do câncer no estado. Segundo a ASPEC, dados do INCA revelam que mais de 700 mil novos casos de câncer serão diagnosticados no Brasil entre 2023 e 2025. Em Minas Gerais estima-se o surgimento de 78,1 mil novos casos.

“Com a realização do Fórum a ASPEC pretende fomentar o diálogo entre gestores e profissionais, para que juntos consigamos traçar uma linha de trabalho que possa apresentar soluções para o grave problema do acesso aos tratamentos de câncer de cabeça e pescoço, o que se constitui um dos principais desafios de saúde da macrorregião norte-mineira e do sul da Bahia”, explica Marcelo Luiz Pedroso, presidente da Ação Solidária.

“Montes Claros, como município polo da macrorregião, passa

por problema atípico já que possui apenas dois cirurgiões para atender todas as demandas. Com a realização do Fórum poderemos ampliar o debate sobre as questões relativas à melhoria do acesso da população aos mecanismos de tratamento e prevenção de câncer, envolvendo a sociedade civil, os gestores municipais de saúde, médicos e especialistas”, pontua Marcelo Pedroso.

Ainda de acordo com o presidente da ASPEC, “para conseguir viabilizar soluções para a falta de especialistas as discussões não podem ficar restritas aos municípios. Precisamos unir esforços com outras instituições e o Governo do Estado para buscarmos melhorias, de modo que cada paciente tenha o devido direito ao tratamento humanizado, personalizado e em tempo hábil, zelando pela qualidade de vida”.

Atualmente Montes Claros possui duas Unidades de Alta Complexidade em Oncologia (Unacons) sediadas na Santa Casa e no Hospital Dilson Godinho. Elas são responsáveis pelo atendimento de demandas de pacientes oncológicos de 86 municípios que compõem a macrorregião de saúde Norte.

### Diagnóstico precoce

Denise Maria Lúcio da Silveira, referência técnica da Coordenadoria de Redes de Atenção à Saúde da SRS de Montes Claros, alerta que “o diagnóstico precoce é de fundamental importância para o tratamento eficaz das pessoas com câncer de cabeça e pescoço. Os tumores malignos atingem a boca, língua, palato mole e duro, gengivas, bochechas, amígdalas, faringe, laringe, esôfago, tireóide e seios paranasais. As pes-

soas acometidas por esses tumores podem enfrentar perda significativa da qualidade de vida durante e após o tratamento, devido ao comprometimento da fala, além de sequelas funcionais e psicológicas”.

A preocupação da especialista leva em conta o fato de que entre 2019 e junho deste ano o Painel Oncologia Brasil aponta que em Minas Gerais foram diagnosticados 13.116 casos de câncer de cabeça e pescoço. Em 2023 foram diagnosticados 2.668 casos. Já nos primeiros seis meses deste ano surgiram 389 novos diagnósticos para a doença.

Do total de casos de câncer registrados no estado entre 2019 e o primeiro semestre deste ano, o Norte de Minas contabilizou 9,11% das notificações, o que corresponde a 1.195 casos, alerta Denise Silveira.

Os diagnósticos confirmados no Norte de Minas estão distribuídos da seguinte forma por regiões de saúde: Montes Claros (362); Janaúba/Monte Azul (168); Brasília de Minas (128); Taiobeiras (101); Pirapora (83); São Francisco (69); Januária (67); Coração de Jesus (51); Bocaiúva (46); Salinas (45); Francisco Sá (44) e Manga (31).

### PROGRAMAÇÃO

“A Promoção da Saúde e Prevenção do Câncer de Cabeça e Pescoço: Enfrentamento dos Fatores de Risco e Desafios do Passado, Presente e Futuro”. Esse será o tema da primeira mesa redonda do Fórum, que será aberto às 10 horas do dia 6 de novembro. O evento será realizado no auditório do Conselho Regional de Odontologia (CRO), sediado na Avenida Major Alexandre Rodrigues, 40, bairro Ibituruna.

A mediadora dos debates será Lucinéia de Pinho, professora do Programa de Pós-Graduação em Cuidado Primário em Saúde da Unimontes. Os temas a serem discutidos serão: “As ações de enfrentamento do câncer de boca no Brasil”, a ser abordado pelo pesquisador do Instituto Nacional do Câncer (Inca), Fernando Lopes Tavares de Lima; “As ações de promoção da Saúde”, Graciele Helena Fernandes Silva, referência técnica da Coordenadoria de Redes de Atenção à Saúde da SRS de Montes Claros; “A Rede Estadual de Saúde Bucal no SUS”, Jacqueline Silva Santos, coordenadora estadual de saúde bucal e ações integradas da SES-MG; “As ações de enfrentamento do Câncer de Cavidade Oral e Lábio”, Mirna Costa Guimarães, referência estadual da linha de cuidado do câncer de boca.

Ainda no dia 6, entre 14 e 17:30 horas, será realizada a segunda mesa redonda abordando “O Panorama da Oncologia de Cabeça e Pescoço na Macrorregião Norte de Minas: recursos humanos; estrutura física; regulação; financiamento e monitoramento”. A mediadora será Ludmila Gonçalves Barbosa, referência técnica de Redes de Atenção à Saúde da SRS de Montes Claros.

Entre os temas e palestrantes convidados estão: “A Situação Epidemiológica do Câncer de Cabeça e Pescoço em Minas Gerais”, Sandra Regina Souza, referência técnica da SES-MG; “A Rede de Oncologia SUS-MG e suas Diretrizes”, Dhyeime Thauanne Pereira Marques, superintendente regional de saúde de Montes Claros; “O Cenário do Câncer de Cabeça e Pescoço na Macrorregião Norte”, Dulce Pimenta Gonçalves, secretária municipal de saúde de Montes Claros.

Em seguida será ministrada palestra especial sobre “Saúde Mental

e Sexualidade: Aspectos Relacionados ao Paciente Oncológico”, tema a ser abordado por Fernanda Araújo, médica psiquiatra do Instituto Raul Soares.

Quinta-feira, 7 de novembro, a programação do Fórum terá sequência a partir das 8 horas com a realização da terceira mesa redonda abordando “A Rede de Atenção ao Câncer de Cabeça e Pescoço na Macrorregião Norte: Cenário e Perspectivas”. A mediadora será a odontóloga e referência técnica da SRS de Montes Claros, Denise Silveira.

Entre os palestrantes e temas a serem abordados estarão: “O Tratamento Oncológico na Perspectiva do Cirurgião Dentista”, Sabina Borges Pena, estomatologista da Unimontes e Cláudio Marcelo Cardoso, cirurgião do Hospital Dilson Godinho; “O Tratamento Oncológico na Perspectiva do Rádio Oncologista”, Adriana Aguiar, médica do Hospital Dilson Godinho; “Pró-

teses Reabilitadoras aos Usuários Oncológicos e seus Benefícios”, Cristina Durães Paixão, especialista em prótese bucomaxilofacial e odontologia hospitalar; “Laseterapia no Tratamento Oncológico”, tema a ser abordado por Breno Amaral, estomatologista da Santa Casa e da Secretaria Municipal de Saúde de Montes Claros.

A última parte do Fórum terá início às 14 horas do dia 7 de novembro, abordando a Política Nacional de Prevenção e Controle do Câncer e o Programa Nacional de Navegação de Pacientes. O mediador será Marcelo Pedroso, presidente da ASPEC Solidária. Participarão das discussões o vice-presidente do Conselho de Secretarias Municipais de Saúde de Minas Gerais (Cosems), Guilherme Leal Andrade e a coordenadora da Associação Brasileira de Linfoma e Leucemia (Abrale), Luana Ferreira Lima. Ela proferirá palestra sobre “Políticas Públicas e Advocacy”.



Sua empresa no topo, com a saúde que só o São Lucas garante!

Pague a 1ª parcela somente em 2025!

Consultas e exames simples sem carência

Seja inteligente, faça já o seu orçamento

Para planos corporativos e particular  
\*Para consultas ao São Lucas Saúde



# PM apreende 8 kg de maconha em ônibus e prende jovem na BR-365, em Moc

ÉLID NORONHA

Nesse domingo, 3 de novembro, a Polícia Militar apreendeu cerca de 8 kg de maconha embaixo de um assento de ônibus na BR-365, em Montes Claros. Um jovem de 20 anos foi preso durante a operação.

A ação ocorreu após a PM receber informações de que um homem estaria transportando drogas de São Paulo para Montes Claros em um ônibus de turismo. Com base nesses dados, os policiais identificaram o veículo e realizaram a abordagem.

Durante a revista, os militares encontraram oito barras de maconha escondidas debaixo do assento onde o suspeito estava sentado. O jovem admitiu ser o proprietário da droga, afirmando que a adquiriu em São Paulo.

Ele foi preso em flagrante e encaminhado à delegacia, junto com o material apreendido. O indivíduo já possui passagem por furto e consumo de drogas.

"A PM rotineiramente vem desencadeando este tipo de operação na tentativa de estancar crimes como este na cidade. É importante a proximidade da PM com a população a fim de levantar informações e denúncias para que através dessas prisões e operações, aumente a sensação de segurança da população de Montes Claros." Afirmando o Tenente Daniel da Polícia Militar de Montes Claros, Para o jornal Gazeta Norte Mineira



# Polícia Militar apreende drogas e dinheiro em Buritizeiro; suspeito foge e é procurado



Élid Noronha

Na madrugada deste domingo (3), a Polícia Militar de Minas Gerais apreendeu drogas, dinheiro, uma balança de precisão e celulares em uma casa no bairro Vila Maria 2, em Buritizeiro. A ação ocorreu durante um patrulhamento de rotina, quando um jovem de 23 anos, que carregava parte das drogas, fugiu ao perceber a presença dos policiais e ainda não foi localizado.

Segundo o boletim de ocorrência, o jovem foi visto saindo de um imóvel com um pacote nas mãos, mas, ao notar a aproximação dos policiais, lançou o embrulho para dentro da casa e escapou, pulando telhados e muros de residências vizinhas. No pacote, foi encontrada uma porção de maconha. Ao revistar o quarto do suspeito, os policiais apreenderam uma barra de cocaína, oito porções de cocaína, três pedras de crack, uma barra de ma-

conha e uma bolsa com R\$ 2.504 em dinheiro.

Além disso, na sala da residência, foram localizados uma balança de precisão, dois celulares e dois cartões bancários. A PM também informou que o suspeito possui passagens criminais em Pirapora e que há um mandado de prisão em aberto contra ele.

Todo o material apreendido foi encaminhado à delegacia, e a Polícia Militar segue nas buscas para localizar o jovem.

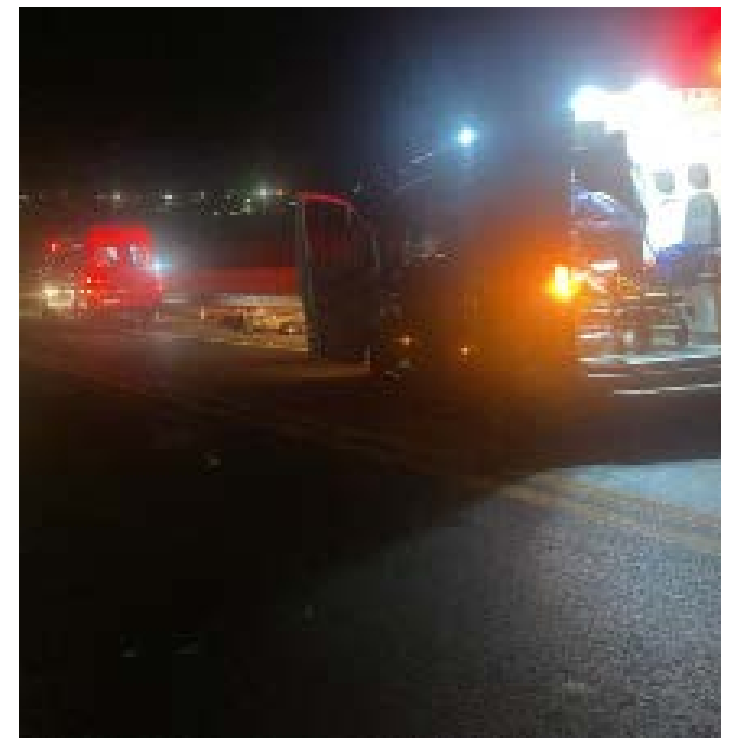
# MONTES CLAROS | Militares do corpo de bombeiros socorrem vítima de colisão

*A colisão ocorreu entre veículo não identificado e motoneta no anel rodoviário de montes claros*

Na noite deste domingo, 03 de Novembro, por volta das 19h02min, os Bombeiros do Sétimo Batalhão em Montes Claros foram acionados para atendimento de vítima de colisão entre automóvel e motoneta no Rodoanel Leste, bairro Jardim Olímpico II, em Montes Claros/MG.

Uma equipe de resgate do Corpo de Bombeiros, realizou atendimento de uma das vítimas do acidente entre um veículo não identificado e uma motoneta. Na chegada dos militares ao local a equipe da USA SAMU estava presente atendendo uma das vítimas de sexo masculino, dada a gravidade de seu estado, sendo que este era condutor da motoneta. E a segunda vítima, uma jovem, E.A.S. de 19 anos, também em estado grave no acostamento da via debaixo das defensas metálicas (guard rail), consciente, com

fraturas em um membro inferior. A equipe de bombeiros, após avaliação da vítima, fez atendimento pré-hospitalar com contenção de hemorragias exsanguinantes, imobilização do membro fraturado e da vítima com talas moldáveis e prancha rígida. Após ser colocada no interior da ambulância a equipe médica do SAMU administrou medicamentos e estabilizou o quadro clínico da vítima, e em seguida a equipe do Corpo de Bombeiros prosseguiu realizando oxigenoterapia e monitoramento constante dos sinais vitais, conduzindo-a ao Pronto Socorro do Hospital Santa Casa. O acidente destacou a importância da agilidade e da eficiência nos atendimentos de emergências, e a dedicação das equipes de resgate foi crucial para proporcionar o melhor cuidado às vítimas em um momento tão crítico.



# Homem é detido em Pirapora após ameaçar causar acidente com o filho em rodovia

ÉLID NORONHA

Na tarde deste domingo, 3 de novembro, um homem foi detido em Pirapora após pegar o filho de 4 anos

sem autorização da mãe e ameaçar provocar um acidente enquanto estava com a criança.

Segundo informações da Polícia Militar, a mãe havia relatado conflitos

constantes com o ex-companheiro e informou que ele enviou mensagens de texto e vídeos, sugerindo a intenção de se envolver em um acidente com o menino. Diante do relato, a

PM organizou uma operação de cerco e bloqueio na tentativa de localizar o veículo do suspeito.

O carro foi interceptado em um dos pontos de bloqueio enquanto ele

tentava acessar a rodovia. Felizmente, a criança foi resgatada sem ferimentos e entregue em segurança à família.

O homem foi levado para a delegacia da Polícia Civil de Pirapora,

onde deverá prestar esclarecimentos sobre o ocorrido. A ação rápida e coordenada da PM foi essencial para a segurança da criança e prevenção de uma possível tragédia.

# PAI PEDRO | PM de Meio Ambiente apreende armas e redes de caça durante a Operação Velho Chico

ÉLID NORONHA

No contexto da Operação Velho Chico Fase III, policiais militares de

meio ambiente realizaram uma apreensão significativa no assentamento de Santa Cláudia, em Pai Pedro/MG, nesta semana. Durante o patrulha-

mento ambiental, uma equipe foi eventualmente ao local para verificar uma denúncia de posse ilegal de arma de fogo e caça de animais silvestres.

Na residência, foram encontrados e apreendidos três espingardas de calibres .20, .28 e .32, além de um cartucho calibre .28 e redes de caça.

Todos os itens foram recolhidos e encaminhados à delegacia da Polícia Civil, onde serão tomados conforme previsto

A Operação Velho Chico, que busca preservar o meio ambiente e combater atividades ilegais na região, segue intensificando suas ações.



# Banco do Nordeste premia evolução de microempreendedores de Minas Gerais

Uma data em que os holofotes se voltam aos pequenos empreendedores de Minas Gerais. Essa é a proposta do XVII Prêmio Banco do Nordeste de Microfinanças e IX Prêmio Banco do Nordeste da Agricultura Familiar, momento em que o BNB convida a sociedade e parceiros institucionais para conhecer as trajetórias de sucesso dos clientes que, a partir de investimentos e dedicação às suas atividades, prosperaram, subiram degraus e melhoraram de vida.

A edição 2024 será realizada

nesta quinta-feira, 7, às 9h, no Sindicato de Trabalhadores Rurais de Montes Claros. Serão premiados nove clientes: três atendidos pelo programa de microcrédito urbano Crediamigo; três beneficiados pelo microcrédito rural Agroamigo; e três atendidos nas agências do Banco do Nordeste, com crédito contratado do Programa Nacional de Fortalecimento da Agricultura Familiar (Pronaf).

Para cada recorte, serão entregues troféus nas categorias Inovação e Tecnologia, Sustenta-

bilidade e Empreendedorismo Feminino. Os vencedores trabalham na zona rural e em pequenos negócios nas cidades de Januária, Montalvânia, Montes Claros, Pedras de Maria da Cruz, Pirapora, Riacho dos Machados e São João do Paraíso.

“Os Prêmios de Microfinanças e da Agricultura Familiar são inspiradores. É uma oportunidade de conferimos o merecido destaque aos nossos clientes de menor porte, aqueles que nos prestam serviços no dia a dia, que produ-

zem os alimentos que comemos e que por tantas vezes bateram à porta de outras instituições financeiras, mas não receberam apoio. O Banco do Nordeste cumpre o seu papel de fomentar o desenvolvimento regional e investir nos sonhos das pessoas que empreendem na nossa área de atuação”, afirma o superintendente estadual do Banco do Nordeste em Minas Gerais, Wesley Maciel.

A comissão julgadora que selecionou clientes do Crediamigo é composta por profissionais da

Prefeitura Municipal de Montes Claros, Serviço Brasileiro de Apoio às Micro e Pequenas Empresas (Sebrae) e Universidade Estadual de Montes Claros (Unimontes). Os vencedores do Agroamigo e Agricultura Familiar foram escolhidos por representantes da Empresa de Assistência Técnica e Extensão Rural do Estado de Minas Gerais (Emater), Federação dos Trabalhadores na Agricultura do Estado de Minas Gerais (Fetaemg) e Secretaria de Estado de Agricultura, Pecuária e

Abastecimento (Seapa).

Serviço

Entrega do XVII Prêmio Banco do Nordeste de Microfinanças e o IX Prêmio Banco do Nordeste da Agricultura Familiar

Data: 7/11

Horário: 9h

Local: Sindicato de Trabalhadores Rurais de Montes Claros

Endereço: Rua Iolanda de Almeida, 222, bairro Cidade Nova, Montes Claros

# Com início do período chuvoso, Cemig alerta população sobre cuidados e segurança durante tempestades



As características geográficas e meteorológicas de Minas Gerais são os motivos para a grande incidência de descargas atmosféricas e ventanias

Minas Gerais é um dos estados com a maior incidência de raios do Brasil. E com o início do período chuvoso, as ocorrências de chuvas fortes, que geralmente vem acompanhadas de ventos intensos e raios, já sendo registradas em todo estado. Por isso a Cemig alerta para os cuidados que todos devem ter em relação ao tema. Desta forma, é muito importante que a população esteja atenta para evitar acidentes – que podem ser fatais – e também proteja equipamentos eletrônicos, que podem ser danificados durante as tempestades.

De acordo com a área especializada de meteorologia da Cemig,

apenas em 2023 foram contabilizados mais de dois milhões de descargas atmosféricas em Minas Gerais, número que é 150% maior do que o registrado no ano anterior. Isso porque as características geográficas e meteorológicas do estado são os motivos para a grande incidência de descargas atmosféricas registradas por aqui. De acordo com o Centro de Meteorologia da Cemig, as regiões mais atingidas – como Sul de Minas, Zona da Mata e Região Metropolitana de Belo Horizonte – estão sob o efeito de fenômenos meteorológicos como frentes frias e linhas de instabilidades.

Esses fenômenos provocam chuvas fortes de curta duração e que podem causar alagamentos – que se agravam dependendo do relevo e da posição geográfica. É

importante ressaltar ainda o Oceano Atlântico como fornecedor de umidade para o Sul de Minas e Zona da Mata, proporcionando a formação mais frequente de nuvens de chuva.

Risco de morte

O engenheiro eletricista da Cemig, Demetrio Aguiar, destaca que durante as tempestades com raios as pessoas devem procurar abrigo imediatamente. “Caso a pessoa esteja na rua, ela deve procurar um local seguro, como um estabelecimento residencial ou comercial. O mesmo vale para regiões rurais. Além disso, é importante não ficar debaixo de árvores ou de postes, que podem atrair a descarga atmosférica e, consequentemente, electrocutar quem esteja próximo.

gas atmosféricas”, alerta o engenheiro da Cemig.

Desta forma, continua Aguiar, “as sobretensões podem atingir os aparelhos elétricos destas instalações ou os moradores que estiverem em contato com estas unidades, provocando o defeito no equipamento e o choque ou queimadura na pessoa. Por este motivo, sempre que possível, a recomendação é retirar os equipamentos eletro eletrônicos das tomadas em caso de chuvas com descargas atmosféricas, para evitar acidentes”, completa.

De acordo com o especialista da companhia, o telefone celular só deve ser utilizado caso o carregador de bateria do aparelho não esteja plugado na tomada. Essa recomendação vale para qualquer situação, independentemente se forem dias de chuva ou de sol.

Fio Partido

Uma das principais ocorrências durante tempestades intensas é o fio partido, principalmente quando há quedas de árvores sobre a rede elétrica, ou quando objetos são lançados em direção aos cabos, em função da força dos ventos, provocando o seu rompimento. Caso as pessoas se deparem com um fio partido, elas não podem se aproximar ou tocar no cabeamento e, se possível, não devem permitir que outras pessoas se aproximem também.

A recomendação é telefonar imediatamente para o Fale com a Cemig, no telefone 116, que funciona 24 horas por dia. Se uma árvore cair na frente de sua residência, nunca tente retirá-la ou cortá-la e chame o corpo de bombeiros para retirar esta árvore. Em muitos casos, no meio da árvore caída, pode existir um cabo partido da rede elétrica que pode estar energizado e escondido no

meio dos galhos e, ao tentar retirar a árvore, a pessoa pode sofrer um choque elétrico de até 13.800 volts, com risco de morte ou graves queimaduras.

Atenção na Zona Rural

Outro ponto de atenção muito importante é que durante tempestades com raios em áreas rurais, é ideal que as pessoas busquem um abrigo que não seja embaixo de árvores ou postes, que podem atrair as descargas atmosféricas devido à sua altura, e como consequência electrocutar as pessoas que estejam próximas.

“Durante as chuvas, os raios podem cair nas proximidades das cercas ou atingir diretamente uma pessoa. Por isso, é fundamental que se busque um abrigo seguro na incidência do fenômeno. Caso não seja possível conseguir um abrigo, é importante ficar longe de pontos altos, que podem atrair os raios. O mais importante é não sermos um dos pontos mais altos em locais descampados. Se uma pessoa estiver no alto de uma montanha desprotegido, por exemplo, a orientação é ficar deitado para não correr o risco de sofrer uma descarga atmosférica”, alerta Demetrio Aguiar.

Em casos de locais que possuem criação de animais, como gado e cavalo, o proprietário deve avaliar a instalação de aterramentos nas cercas, para facilitar o escoamento da corrente elétrica para o solo. Além disso, explica o engenheiro, “é importante interromper a cerca de alguns em alguns metros, a depender da sua extensão, para diminuir a possibilidade da descarga ‘caminhar’ por grandes distâncias por meio dos componentes metálicos, como arames e sempre conectar essa cerca a uma haste fincada no solo”, detalha.

**VIGILLAR**  
ALARMES ELETRÔNICOS

**A GARANTIA DE QUEM MAIS ENTENDE DE SEGURANÇA**

☎ 3222 6578 - comercial@vigillaralarmes.com.br

RESUMO DE *Novelas*



Mavi se defende para Viola. Viola decide ajudar Michele a voltar para o Brasil. Rudá desconfia de Luma. Mércia comunica a Mavi que se aliou a Luma e que ela se mudará para a cobertura. Michele chega ao Brasil e é amparada por Viola, que promete achar um advogado para

Cristiano. Lorena manipula Gael, Robson e Sirlei. Michele volta a trabalhar no restaurante. Rudá escuta conversa de Luma e Cida e confronta a namorada.



impedir. Sidney questiona Cida sobre seus sentimentos por ele. João confronta Neuzza sobre a carona que pegou com Edson. Madalena conversa com uma especialista em empreendedorismo. Tati decide procurar Osmar.

Um aluno passa mal na academia, e Nando se preocupa. Jayme pede folga na empresa. Madalena corta relações com Osmar. Lucas sente-se mal, e Cida desiste de sair com Sidney. Roxelle conta para Sidney que Neuzza chegou ao ponto final no carro de Edson. Osmar convida Tati para ir à sua casa, e Madalena tenta



Bia, e que está interessado em Beatriz. Ronaldo se incomoda com a opinião de Beto sobre seu comercial. Beatriz conta a Glorinha que veio ao Rio de Janeiro procurar por Clarice. Beto termina com Bia, e Maristela conforta a neta. Beto e Beatriz se reencontram em um baile de Carnaval.

Beto se encanta com Beatriz, que se hospeda na pensão de Iolanda. Juliano e Maristela temem que a verdade sobre Clarice venha à tona. Clarice tenta recuperar sua memória. Bia comenta com Celeste que Beto é louco por ela. Beto confessa a Ulisses que não é apaixonado por

PROGRAMAÇÃO

TV GAZETA



Luto na música! Morre o cantor Agnaldo Rayol, aos 86 anos; saiba causa da trágica morte e recorde carreira do artista

Agnaldo Rayol morreu nesta manhã de segunda-feira (4) aos 86 anos em São Paulo

Morte trágica de Agnaldo Rayol, aos 86 anos, é revelada: saiba causa, recorde fotos e carreira do artista

Morte trágica de Agnaldo Rayol, aos 86 anos: cantor sofreu acidente em sua casa e não resistiu

Agnaldo Rayol morreu aos 86 anos em 4 de novembro de 2024; artista fez novelas na Tupi, Record e Band, apresentou programas de TV, e fez filmes

Morte de Agnaldo Rayol: cantor estava consciente quando o socorro foi acionado

Morte de Agnaldo Rayol: cantor interpretou o tema de abertura da novela 'Terra Nostra' em 1999

Morreu o cantor, apresentador e ator Agnaldo Rayol, aos 86 anos, nesta madrugada de segunda-feira (4). O artista sofreu um acidente no banheiro de seu apartamento, em São Paulo, ele estava acompanhado de um cuidador. Nesse ano, também um acidente doméstico tirou a vida de outro cantor: Nahim.

Com um corte na cabeça, Rayol estava lúcido quando o socorro foi chamado, porém, segundo sua assessoria de imprensa houve uma demora na chegada da ambulância. O artista acabou encaminhado ao Hospital HSanp, em Santana, onde não resistiu, de acordo com a CNN Brasil.

"Agnaldo Rayol deixa um legado inestimável para a música brasileira, com uma carreira que atravessou décadas e tocou os corações de milhões de fãs", disse a assessoria de nota oficial. Por ora não há informações a respeito de velório e sepultamento de Rayol, que chegou a perder um filho na adolescência.

Morte de Agnaldo Rayol: cantor e apresentador, artista também foi ator

Nascido no Rio de Janeiro em 3 de maio de 1938, Agnaldo Coniglio Rayol atuou em novelas como "As Pupilas do Senhor Reitor", em 1970, na Record, "Dulcinéia Vai à Guerra", em 1980, e "Os Imigrantes", em 1981, ambas na Band. Também participou dos especiais no SBT "Romeu & Julieta" (1990 e 2023), protagonizadas por Hebe Camargo (1929-2012) e Ronald Golias (1929-2005).

Na CNT, Rayol apresentou o "Noite de Gala", nos anos 1980, mas a experiência de apresentador havia se iniciado nos anos 1960 na extinta TV Continental. Depois, teve seus programas na Record (como "Agnaldo Rayol Show"), Cultura ("Festa Baile") e Tupi ("Domingo é Dia de Show"). Nessa emissora, integrou o elenco da última novela do canal, "Como Salvar Meu Casamento".

Morte de Agnaldo Rayol: cantor gravou 60 discos

Também fez filmes, principalmente parcerias com o humorista Mazzaropi (1912-1981). Entre eles, "Zé do Periquito" e "Tristeza do Jeca". Mas foi na música que Rayol teve um destaque maior. Aos cinco anos, ingressou na carreira pela Rádio Nacional, expoente da época. No final da década de 1950 voltou a cantar após uma pausa provocada pela mudança na voz pela chegada da adolescência.

Intérprete de uma versão aclamada de "Ave Maria", Rayol passou a cantar músicas italianas a partir dos anos 1990, sem se afastar do repertório romântico. Assim, foi ouvido na trilha sonora da novela "O Rei do Gado" (com "Mia Gioconda") e na abertura de "Terra Nostra" ("Tormento d'Amore").

Do primeiro disco, em 1958, até o último, em 2013, foram cerca de 60 álbuns. Neles estão gravações como "Em Nome do Amor", "Fascinação", "As Rosas não Falam" e "O Amor é Tudo". Em 2008, comemorou 50 anos de carreira gravando um DVD e recebendo nomes como Fafá de Belém.



# ESPORTE E INTEGRAÇÃO | Terceira edição dos Jogos dos Servidores será realizada em novembro



Com o intuito de promover a socialização entre os servidores de diversas secretarias e incentivar a prática esportiva, a Prefeitura de Montes Claros, através da

Secretaria Municipal de Esportes e Juventude, realizará, em novembro, a terceira edição dos Jogos dos Servidores.

Os jogos acontecerão na Praça

de Esportes, entre os dias 23 e 30 de novembro, e estarão disponíveis as seguintes modalidades: futebol society (masculino), futsal (masculino e feminino), vôlei (feminino),

vôlei de areia (masculino e feminino), peteca (masculino e feminino), truco, beach tênis, queimada e tênis de mesa (essas últimas quatro modalidades são mistas).

As inscrições são gratuitas e podem ser realizadas, a partir desta segunda-feira, 4, através do portal da Prefeitura de Montes Claros. A última edição da competição, que

foi realizada em março de 2023, contou com a participação de 130 servidores. Mais informações podem ser obtidas pelo telefone 2211-3346.

## Ponteiro Luiz Perotto é o novo reforço do Montes Claros Vôlei

De olho nas oportunidades de mercado, o MOC Vôlei acertou a contratação do ponteiro Luiz Felipe Perotto. O ponta é mais um nome que estará à disposição do técnico Talmão de Oliveira para a disputa da Superliga B. O jogador, que já treina com os novos companheiros, foi apresentado nesta segunda-feira (4).

Natural de Planaltina de Goiás, Perotto, de 32 anos e 1,93m,

passou algumas temporadas fora do Brasil. Dentre os clubes que atuou estão: Al Wakra – Qatar, Brasília vôlei-DF, Monteiros – Argentina, Diamond Good – Tailândia, Pertamina – Indonésia, Reggio Emilia – Itália e Calicut – Índia.

“Estou muito feliz de fazer parte da equipe de Montes Claros. Espero que seja uma temporada incrível, com muitas vitórias. Es-

pero ver todos vocês”, contou o novo reforço.

O ponta tem passagens por times da Argentina, Tailândia, Indonésia, Itália e Índia

FICHA TÉCNICA | LUIZ PEROTTO – PONTEIRO

Nome: Luiz Felipe Ferreira Perotto

Data de nascimento: 30/08/92

Local: Planaltina de Goiás-GO

Posição: Ponteiro  
Altura: 1,93m  
Peso: 90kg  
14/16 | Al wakra – Qatar  
16/18 | Brasília vôlei-DF  
18/19 | Monteiros – Argentina  
19/21 | Diamond Good – Tailândia  
21/22 | Pertamina – Indonésia  
22/23 | Reggio Emilia – Itália  
23/24 | Calicut – Índia  
(WebTerra)



## FINAL DA LIBERTADORES 2024 | Torcedores de Atlético-MG e Botafogo devem gastar até R\$ 15 mil para assistir à partida em Buenos Aires

A tão aguardada final da Copa Libertadores 2024, que acontece no dia 30 de novembro no estádio Más Monumental, em Buenos Aires, reunirá Atlético-MG e Botafogo. Para os torcedores que desejam acompanhar o jogo ao vivo, os custos estimados variam de acordo com a cidade de origem: enquanto os bo-

tafoguenses, partindo do Rio de Janeiro, devem gastar em torno de R\$ 12,5 mil, os torcedores do Atlético-MG, saindo de Belo Horizonte, enfrentam uma despesa média mais elevada, cerca de R\$ 14,7 mil.

ESTIMATIVA DOS GASTOS

A estimativa inclui despesas

com transporte, hospedagem, alimentação e ingressos, e reflete os altos valores típicos em eventos de grande porte na América do Sul. A seguir, uma visão detalhada dos custos:

TRANSPORTE

Os torcedores mineiros não con-

tam com voos diretos de Belo Horizonte para Buenos Aires, o que eleva o custo das passagens para aproximadamente R\$ 8,5 mil.

Já para os cariocas, com mais opções de voos diretos, o valor gira em torno de R\$ 6,5 mil.

A análise é baseada em uma estadia de duas noites, com ida em 29 de novembro e retorno em 1º de dezembro.

HOSPEDAGEM

A média de hospedagem, com dados de 276 opções do Airbnb e 878

opções do Booking.com, é de aproximadamente R\$ 800 para uma pessoa durante duas noites. A alta demanda para o período inflacionou os preços das acomodações em Buenos Aires, tornando a reserva antecipada crucial para quem busca opções mais econômicas.

ALIMENTAÇÃO

Para cobrir três refeições diárias, estima-se que o torcedor gaste em torno de R\$ 690 no período. A culinária local, famosa pelas carnes e com opções de diferentes faixas de preço,

permite que o custo varie de acordo com o perfil do viajante e suas preferências gastronômicas.

INGRESSOS

A Conmebol ainda não divulgou o valor dos ingressos para a final, mas, seguindo os preços de 2023, o ingresso mais barato deve girar em torno de R\$ 260. Esse valor pode variar conforme o setor do estádio e o tipo de ingresso disponibilizado.

Os fãs de ambos os times enfrentarão uma verdadeira corrida para garantir presença no grande dia.

## ATLÉTICO | Os recados de Milito e Hulk para a torcida do Atlético após derrota na Copa do Brasil

Treinador e atacante do Galo prometeram entrega total do time para reverter vantagem do Flamengo na final da Copa do Brasil

O Atlético perdeu por 3 a 1 para o Flamengo nesse domingo (3/11), mas ainda acredita em uma reviravolta na final da Copa do Brasil. É o que pregam os dois principais líderes do time após a partida no Maracanã, o técnico Gabriel Milito e o atacante Hulk. Ambos mandaram recados à torcida do Atlético. O treinador pediu, mais uma vez, o apoio no jogo de volta. Ele prometeu que os jogadores vão se entregar o máximo e fazer o possível para ficar com a taça.

Hulk, por sua vez, citou um mantra que já embalou outras reviravoltas do Galo: “Eu acredito”. Assim como o comandante, prometeu que o elenco deixará tudo em campo, com o objetivo de comemorar o primeiro título

nacional na Arena MRV. Para isso, o Atlético terá que vencer por três ou mais gols de diferença. Em caso de vitória por dois de vantagem, a decisão irá para os pênaltis. O jogo de volta da final está marcado para o próximo domingo (10/11), às 16h.

Os recados de Milito e Hulk à torcida do Atlético

Milito: “Uma mensagem para a torcida: é que eles sigam nos acompanhando como até agora, que o apoio deles é fundamental para o segundo jogo e que tenham certeza de que nós vamos dar o melhor de cada um para ganhar. Isso com certeza. Ganharemos? Vamos tentar. Que

eles tenham certeza que a equipe vai se entregar ao máximo. Tomara que consiga. Se não conseguirem, estaremos todos com a consciência tranquila de que fizemos tudo o que podíamos fazer”

Hulk: “O Galo é isso. O Galo é raça, é lutar até o final. Eu acredito. Desde que cheguei ao Galo, procurei entender a história do Galo e saber que sempre que for possível, que tiver chance, vamos acreditar até o final. Nós, ali dentro de campo, vamos dar o nosso máximo. Se tiver que dar a nossa vida, vamos dar nossa vida dentro de campo para que, se Deus quiser, possamos comemorar o primeiro título nacional dentro de casa”.

(No Ataque)

**NINEX**  
**Uniformes**  
Melhor preço e qualidade  
Interclasses, Igrejas, Colégios,  
Turmas universitárias,  
Formandos e Empresas  
@ninxuniformes

ESPORTIVOS | TERCEIÇÃO | EVENTOS EM BÉLAL

COBRIMOS QUALQUER ORÇAMENTO DA CIDADE

www.ninexmult.com.br

FAÇA BEM ORÇAMENTO NO ZAPNEX

38 3216-2804



**NUMA CERIMÔNIA BELÍSSIMA** no alto da Pitinga em Ar-raial D'Ajuda o renomado advogado Pedro Alcântara oficializou casamento com a linda Carol Maia Costa. Ao fundo o azul do mar e a cerimônia foi das mais animadas com uma recepção super fina.



**VEJAMA EUFORIA** dos noivos após a bela cerimônia.



**OS PAIS DO NOIVO** Laudelinoe Maria das Dores Trindade.



**PAIS DA NOIVA** Luciano Araújo e Elisangela Maia



**OS NOIVOS PEDRO E CAROL** emoldurados pela tia Cecília Maia.



**JÁ COMO MARIDO E MULHER** vejam o carinho e a felicidade de Pedro e Carol.



**ONTEM PELA MANHÃ** depois várias semanas ausentes, voltei a meus exercícios diários na Academia "360 Studio Fitness" Já estava sentindo falta.



**A EMPRESÁRIA ADA, DO SETOR FASHION** estará comemorando os 12 anos da sua famosa loja ADA TREND. Vou lá abraçar essa amiga guerreira que amo muito. Na foto estou recebendo ela com o esposo Evandro Avelino na festa do "Glamour-59"



**NA ALEMANHA** ao lado de uma parte do famoso "Muro de Berlim" que foi construído em 1961 por decisão da Alemanha Oriental e da União Soviética para isolar as duas partes da Alemanha ocidental e Oriental. Felizmente foi derrubado em 1989.

## FRENTE A FRENTE

### UM GRANDE ATOR

EMMA HEMING WILLIS compartilhou o desafio de identificar os primeiros sinais de demência em seu marido, o ator Bruce Willis. Aos 46 anos, ela deu uma entrevista à revista Town & Country e falou sobre o impacto dos problemas de saúde do ator. Bruce Willis, de 69 anos, encerrou a carreira em março de 2022 após ser diagnosticado com afasia, uma condição que afeta a capacidade de falar e compreender a linguagem.

### COBERTO

PASSANDO PELA ROTATÓRIA ao lado do parque municipal notei que o totem "MOC É O LUGAR" ainda está coberto. O período eleitoral já passou e poderiam deixá-lo exposto novamente, afinal, essa foi a marca registrada do grande governo de Humberto Souto. Aliás, parabéns ao Secretário de Comunicação, Alessandro Freire, que criou essa campanha belíssima e conduz a pasta com muita competência.

### NO CHILE

COM O CRESCIMENTO de facções criminosas, o Chile passa por um aumento na violência. Muitas dessas gangues vieram de outros países latinos, e 92% da população acredita que a imigração piorou a segurança. Se nem 4% das vítimas de homicídio eram estrangeiras em 2020, no ano passado, esse número já saltou para mais de 20%.

### NATAL CHEGANDO

NA PRÓXIMA SEMANA estarei lançando minha tradicional CAMPANHA DO NATAL. Espero contar novamente com a participação de todos me ajudando a fazer a alegria das crianças carentes. Vamos juntos novamente encher este ano o caminho Baú que é sempre cedido pela Minas Brasil e segurança da valorosa equipe da PMMG.

### QUE MESMO O STF

SABENDO QUE SEU PRESTÍGIO em Minas despencou como em todo País, o Presidente do Senado Rodrigo Pacheco que de bobo não tem nada já resolveu: não ser mais candidato ao Governo do nosso Estado e sim ser Ministro do STF que pelo visto anda mandando no Brasil. O Senador é comentado nas redes sócias "como um político que só obedece ao Governo Lula". Mas em política é sempre assim a maioria só pensar no poder.

## VAP VIP

**OS GÊMEOS SÉRGIO E ROGÉRIO** Athayde estão felizes pois o seu Réveillon "CELEBRATION" já está com a maioria dos convites vendidos. Portanto, quem ainda não pegou o seu que faça logo. Será o mais animado, open bar e com vários espaços.

**NA CHINA, NÃO EXISTE** a marca TikTok. Lá o nome do aplicativo é douyin. Quem viu de perto diz que navegar no douyin é como vislumbrar o que vai ser o TikTok no Ocidente daqui a cinco anos.

**A CHINA TEM UM SUPER APLICATIVO** denominado WeChat, em que a pessoa faz absolutamente tudo por meio de um único app: conversa, manda email, vê filmes, lê notícias, pede comida, compra na loja, no supermercado, na farmácia, usa como meio de pagamento, como banco, etc, etc, etc... Tem até Tinder no WeChat.

**APESAR DE SER REALIZADA EM ABRIL** abrindo as festividades do meu "Jubileu de Diamante" a famosa FEIJOADA DO THEO já está sendo esperada com muita expectativa. Na próxima semana estarei oficializando a data.

**O CONHECIDO PANCHE SILVEIRA** já está nos preparativos da tradicional CONFRATERNIZAÇÃO DO "SKEMA KENTE" no início do próximo mês. O proprietário Zé Maria Maheiros se move a mil e eu não abro mão da sua famosa Parmegiana.

**E FALANDO EM RESTAURANTE** fiquei feliz em rever no DUCA GOMET muitos e muitos casais amigos com os filhos. Só gente querida e formando uma família linda.