



Os resgates de trabalhadores em condições degradantes foram realizados em diversas cidades da região, alguns deles registrando mais de uma ocorrência devido à constatação de irregularidades em diferentes propriedades.

SEGUANÇA PÚBLICA 8

Trinta trabalhadores da região Norte e Noroeste de Minas estão incluídos na “Lista Suja” do MTE

REGIONAL 7

Volume de Serviços soma alta de 2,4% em 2024 em Minas Gerais

Boletim Econômico do BDMG mostra que, apesar do saldo positivo no ano, em agosto o Estado registrou recuo de 1,1%; no país, a queda foi menor, de 0,4%

ESPORTE 9

Vai lotar! Ingressos para Atlético x River Plate na Arena MRV estão esgotados

ESPORTE 9

Cruzeiro realiza seletiva com mais de 400 atletas para novo projeto



Mais de 400 mulheres se inscreveram para tentar conseguir uma vaga no novo projeto do Cruzeiro.

POLÍTICA 3

Pacote antifeminicídio com penas maiores para violência contra mulher é sancionado

O presidente Luiz Inácio Lula da Silva sancionou o chamado Pacote Antifeminicídio, que surgiu de um projeto de lei (PL 4.266/2023) da senadora Margareth Buzetti (PSD-MT).

MINAS 5

Governo de Minas divulga resultado da 5ª edição do Trilhas de Futuro

Participantes selecionados devem se matricular presencialmente na instituição de ensino para a qual foi encaminhado entre os dias 15 e 29/10

Fundação Dom Cabral realizará Programa Liderança de Impacto

A Fundação Dom Cabral (FDC), reconhecida internacionalmente por sua excelência em educação executiva, realiza pela primeira vez em Montes Claros o programa Liderança de Impacto.

CIDADE 4



38º FESTIVAL PSIU POÉTICO Confira a programação completa



O 38º Festival Psiu Poético chegou em seu momento mais alto. Muitas atrações estão sendo preparadas para exaltar a poesia em suas mais diversas facetas.

REGIONAL 7

Reflexão sobre o professor do século XXI

ÊNIO CÉSAR DE MORAES
COORDENADOR

Recentemente, em uma palestra a respeito da inteligência artificial (IA), o palestrante recebeu a incômoda e desafiadora pergunta: a profissão de professor vai acabar, com o aprimoramento da inteligência artificial? Prontamente, minha mente irrequieta se pôs a trabalhar, em busca da resposta. Antes de pensar propriamente na carreira docente, viajei por outras profissões, refletindo acerca do impacto das novas tecnologias nelas e na vida, de modo geral.

Lembrei-me especificamente de um fato ocorrido e noticiado em março de 1998. Eis o lide da notícia da Agência Folha: o cirurgião cardíaco Francisco Gregori admitiu ter usado cola do tipo “super bonder” em uma operação no coração da aposentada Joana Woitas, 69. A operação foi realizada há um ano no Hospital Evangélico de Londrina (PR). Na sequência, o médico explica que, “depois de tentar a sutura por quase uma hora, não havia mais o que fazer”, daí a medida arriscada, entretanto, felizmente, bem-sucedida. Por curiosidade,

perguntei hoje ao ChatGPT se era possível utilizar cola instantânea para colar o tecido do coração humano. A resposta? Foi a seguinte: a cola instantânea, como a “super bonder”, não é adequada para colar tecidos biológicos como o coração humano. Essas colas podem ser tóxicas para as células e não possuem a flexibilidade ou compatibilidade necessárias para serem usadas em tecidos vivos. [...].

Repare, caro leitor, que não perguntei se era adequado usar, mas sim se era possível. Obviamente, o cirurgião bem sabia que não era recomendável, de modo que o produto não constava da bandeja cirúrgica e nem mesmo havia no hospital, tendo sido comprado em um posto de gasolina próximo.

Certamente, serei repreendido pela pobreza do meu prompt. É justamente aí, porém, que está, a meu ver, a questão relativa ao papel do professor no século 21: ensinar o aluno a explorar com ética e sabedoria o novo recurso, a formular perguntas eficientes. O fato é que nunca fez tanto sentido como ago-

ra, com a popularização da IA, este pensamento de Albert Einstein: “Não são as respostas que movem o mundo, são as perguntas.”

Surge, nesse cenário, uma condição essencial para a sobrevivência do professor nestes novos tempos: despir-se da “arrogância acadêmica” arraigada na formação de muitos docentes e reconhecer que nossa função precisa ir muito além da transmissão de informações, as quais podem ser obtidas em segundos por meio dos chatbots. Então, adeus aulas meramente expositivas!

Outro desafio para a mudança paradigmática da profissão é o uso da criatividade para aguçar a curiosidade das crianças e jovens, para desenvolver o pensamento crítico, bem como para promover a interação entre o sujeito e o conhecimento, envolvendo os atores do processo educacional em uma aprendizagem verdadeiramente significativa, isto é, que dialogue com as experiências de vida que todos trazemos e dê sentido àquilo que é estudado.



Por último, e não menos importante, precisamos entender que educação implica — e sempre implicará — vínculo. Sofisticados

robôs podem conseguir captar e até imitar emoções humanas, mas não têm o que reconhecemos pelos sentidos no contato com os ou-

tros: alma. Já a nossa humanidade nos dá a capacidade de perceber quando alguém interage conosco maquinalmente.

Exclusão do Simples Nacional por aquisições superiores a 80% dos ingressos de recursos pode ser revertida

ALEXANDRE LEVINZON
GRADUADO EM DIREITO/
ESPECIALISTA EM ADMINISTRAÇÃO



A Lei do Simples Nacional (Lei Complementar nº 123 de 14 de dezembro de 2006) prevê mecanismos para evitar fraudes como casos em que Microempresas ou Empresas de Pequeno Porte que estão nesse Regime de Tributação, as quais fazem grande número de compras, sejam beneficiadas por um sistema tributário voltado para as pequenas empresas. Assim, a legislação estabelece no artigo 29, inciso X, da Lei Complementar nº 123/2006, basicamente que, se uma empresa comprar produtos os quais correspondam a mais de 80% dos seus ingressos, ela poderá ser excluída do Simples Nacional.

O Simples Nacional é um regime fiscal simplificado que unifica vários impostos em uma única apuração, facilitando a gestão e fomento das pequenas empresas. No entanto, para garantir equilíbrio e prevenir que grandes empresas se beneficiem indevidamente deste sistema, há essa previsão legal a qual restringe o montante das aquisições de produtos.

O objetivo dessa restrição prevista na Lei Complementar nº 123/2006 é coibir a concorrência desleal, im-

pedindo que empresas do Simples Nacional sejam utilizadas com a finalidade exclusiva de comprar mercadorias com uma tributação menor do que empresas maiores (que estejam no Regime do Lucro Presumido ou Lucro Real). Logo, essa restrição visa evitar distorções e abusos que possam comprometer a finalidade e os benefícios proporcionados pelo Simples Nacional.

O regime tributário simplificado foi concebido para atender exclusivamente às necessidades das MPes (Micros e Pequenas Empresas), simplificando a carga tributária e reduzindo a burocracia. A legislação prevê, portanto, critérios para evitar que empresas de médio ou grande porte se beneficiem indevidamente do regime.

O limite de 80% estabelecido procura também assegurar que as empresas com mais recursos não direcionem a maior parte de seus recursos para a aquisição de mercadorias em detrimento de outras despesas essenciais, como pagamento de salários, investimentos em infraestrutura, marketing, entre outras. O estabelecimento dessa proporcionalidade tem o objetivo de garantir

o equilíbrio financeiro e o funcionamento correto do negócio.

A norma jurídica também evita práticas abusivas de planejamento tributário, pelas quais empresas de maior porte ou receita optam pelo Simples Nacional para obter taxas de impostos mais baixas do que as que se aplicam ao seu tamanho real. Isso assegura a igualdade e a justiça tributária, prevenindo distorções no mercado.

Em outras palavras, a exclusão do Regime do Simples Nacional quando o valor das aquisições de mercadorias ultrapassar 80% dos ingressos de recursos no mesmo período tem o intuito de preservar a integridade e a efetividade do regime simplificado, evitar estratégias fiscais abusivas e incentivar o crescimento sustentável das empresas.

Para garantir a sustentabilidade das empresas que optam pelo Simples Nacional, não se pode, contudo, analisar exclusivamente a legislação de forma fria, negligenciando as necessidades operacionais da empresa e as exigências do mercado onde ela opera. Existem algumas questões que devem ser levadas em conta.

É preciso analisar, por exemplo, se as aquisições de mercadorias superiores a 80% dos ingressos de recursos são justificadas por questões operacionais próprias do setor, pelo modelo de negócios ou até mesmo em relação ao momento econômico atual. Os tipos de aquisições precisam ser examinados de forma mais precisa, como em situações em que forem aquisições para o ativo imobilizado ou para remessas para manutenção.

Para não haver desacertos sobre a exclusão do Regime do Simples Nacional (com base no artigo 29, inciso X, da Lei Complementar nº 123/2006), é preciso que o Poder Público demonstre que cada operação supostamente alvo de fiscalização se trata de aquisição de mercadorias para comercialização ou industrialização. Desse modo, é recomendado às empresas que forem excluídas do Simples Nacional por esse motivo a analisar a exclusão com rigor e, se foram penalizadas indevidamente, buscar a sua reversão no âmbito administrativo ou judicial apontando erros contábeis para aquela decisão.

Apagão digital: os desafios do ensino sem tecnologia

DRA CRISTIANE ROMANO
ESPECIALISTA EM COMUNICAÇÃO

Em tempos de escassez de recursos digitais, a capacitação dos professores em oratória e expressividade é crucial para manter a participação dos alunos e melhorar o aprendizado.

Com a crescente dependência da tecnologia na educação, muitos professores enfrentam um desafio crítico: o apagão digital em salas de aula. Neste contexto, a capacitação em oratória e expressividade se torna essencial. A Dra. Cristiane Romano, enfatiza como essas habilidades podem ser determinantes para manter a qualidade do aprendizado e o engajamento dos alunos, mesmo na ausência de dispositivos tecnol-

ógicos e observando as particularidades de cada geração e região do Brasil.

De acordo com dados do Instituto Nacional de Estudos e Pesquisas Educacionais Anísio Teixeira (INEP), mais de 50% dos alunos brasileiros afirmam que a qualidade da comunicação dos professores impacta diretamente sua motivação e interesse nas aulas. Além disso, uma pesquisa realizada pela Fundação Getúlio Vargas (FGV), aponta que 83% dos alunos de escolas públicas e privadas concordam que um professor ao se comunicar de forma clara e envolvente torna o aprendizado mais atraente.

“A expressividade na comunicação não é apenas uma habilidade interessante; ela é essencial para garantir que todos os alunos, independentemente de sua origem, se sintam incluídos e motivados para aprender”, explica a Dra. Cristiane. “Por meio de práticas de fonoaudiologia, os professores podem aprimorar suas técnicas de fala, dicção e entonação, melhorando a interação em sala de aula.”

De acordo com o Censo da Educação Básica 2022, 30% das escolas brasileiras carecem de acesso adequado à tecnologia digital. Em um ambiente onde ferramentas como computadores

e tablets não estão disponíveis, a habilidade do professor em se comunicar de maneira clara e envolvente se transforma na chave para o sucesso educacional.

Um estudo da Fundação Getúlio Vargas revela que professores que usam técnicas de comunicação eficazes conseguem aumentar a participação dos alunos em até 40%, mesmo em cenários adversos. “A expressividade na fala é um diferencial que pode transformar uma aula monótona em um momento de aprendizado dinâmico e inclusivo”, explica a Dra. Cristiane.

A influência das gerações e as

particularidades regionais

As novas gerações de alunos trazem expectativas e estilos de aprendizagem distintos — desde o interesse em metodologias ativas até a necessidade de abordagens mais personalizadas. Regiões como o Norte e Nordeste, que enfrentam diversos desafios educacionais, e o Sul, que podem ter uma abordagem diferente na valorização das expressões culturais locais, exigem que os educadores desenvolvam competências de comunicação adaptativas.

Uma pesquisa do Instituto Ayrton Senna revela que professores que se dedicam à formação de comunicação e expressividade

conseguem aumentar em até 40% a participação dos alunos nas atividades em sala. “Essa formação pode ser a chave para superar as dificuldades enfrentadas por professores de diferentes regiões do Brasil”, conclui a Dra. Cristiane.

Preparar os professores para se comunicarem de forma clara e envolvente é um passo fundamental para promover um ambiente de aprendizagem mais eficaz. A Dra. Cristiane Romano propõe a implementação de workshops e treinamentos que mesquem técnicas de fonoaudiologia e oratória, capacitando educadores para se adaptarem às necessidades de seus alunos.

Pacote antifeminicídio com penas maiores para violência contra mulher é sancionado

O presidente Luiz Inácio Lula da Silva sancionou o chamado Pacote Antifeminicídio, que surgiu de um projeto de lei (PL 4.266/2023) da senadora Margareth Buzetti (PSD-MT). Entre as novidades, estão o aumento para até 40 anos de prisão para o crime de feminicídio, maior previsto na legislação penal, equiparando o feminicídio aos crimes hediondos. Para lesão corporal, a pena passa a ser de até 5 anos. A progressão de regime só ocorrerá após 55% do cumprimento da sentença.

A lei sancionada nesta quinta-feira (10) também prevê tramitação prioritária para processos que envolvam feminicídio, bem como transferência do criminoso para outro estado no caso de ameaça à vítima.

No caso da elevação da punição

em agressões físicas contra as mulheres, Margareth Buzetti explica que a mudança poderá impedir que a lesão corporal, que será de fato punida, se transforme em um assassinato.

— A lei aumenta a pena mínima para 20 e a máxima para 40 [anos de prisão]. [O agressor] tem que cumprir 55% da pena para começar a progredir, ele perde o poder pátrio dos filhos, perde o direito a cargo público e perde o direito à visita íntima. Nos casos que antecedem o feminicídio, a gente também mexeu. Por exemplo, lesão corporal, ia de 3 a 6 meses, [hipótese em que o agressor] não vai para cadeia. A gente deixou de dois a cinco [anos], aí existe uma possibilidade de ele também ser preso e pagar por um crime de lesão corporal — explicou a autora

do projeto.

Margareth Buzetti avalia que o aumento da pena poderá diminuir os casos de violência doméstica.

— O Estado falhou na educação, a família também falhou. Talvez a punição seja a única forma de educar esse homem para que ele pense e não mate a mulher como se fosse propriedade dele, como se fosse algo descartável, porque a gente está vendo as mortes cada dia com mais requinte de crueldade.

A nova lei também prevê que os processos de crime hediondo ou de violência contra a mulher terão prioridade de tramitação em todas as instâncias judiciais. Nesses casos, a sua análise não vai depender do pagamento de custas, taxas ou despesas, ou seja, valerá a gratuidade. (Agência Senado)



Ciro Nogueira propõe punição para erros de pesquisas eleitorais



Punir pesquisas eleitorais realizadas nos sete dias antes das eleições que apresentem previsões muito diferentes dos resultados verificados nas urnas. Esse é o objetivo do PL 3.916/2024, projeto de lei apresentado pelo senador

Ciro Nogueira (PP-PI). Nesse caso, as diferenças consideradas passíveis de punição são aquelas que estejam fora da margem de erro previamente estabelecida. O projeto prevê a punição de cinco dias depois do primeiro turno das eleições municipais de 2024 e,

depois de ser lida em Plenário, a proposta seguirá para uma ou mais comissões temáticas, para parecer.

De acordo com a proposta, que altera a Lei das Eleições (Lei 9.504, de 1997), a entidade ou empresa responsável por essa pesquisa será proibida de registrar e divulgar novas pesquisas de intenção de voto por cinco anos, e a mesma proibição será aplicada ao estatístico responsável.

DESINFORMAÇÃO
E VOTO ÚTIL

Ciro Nogueira afirma que erros graves de pesquisas eleitorais podem resultar em “um grave fenômeno de desinformação” e influenciar indevidamente os eleitores.

“Eleitores indecisos, ou mesmo aqueles que já possuem uma preferência definida, podem optar pela estratégia do voto útil [quando o eleitor vota num candidato apenas para evitar que seu concorrente vença]” a partir de informações erradas, alerta ele. (Agência Senado)

 **VIGILLAR**
ALARMES ELETRÔNICOS



A GARANTIA DE QUEM MAIS
ENTENDE DE SEGURANÇA

(38) 3222 6578 - comercial@vigillaralarmes.com.br

Fundação Dom Cabral realizará Programa Liderança de Impacto

Pela primeira vez em Montes Claros, o programa visa qualificar pequenas e médias empresas

A Fundação Dom Cabral (FDC), reconhecida internacionalmente por sua excelência em educação executiva, realiza pela primeira vez em Montes Claros o programa Liderança de Impacto: Conexão e Ação para Resultados. Durante três dias intensivos, 5, 6 e 7 de novembro, os participantes terão a oportunidade de se conectar com outros gestores e líderes, na busca por melhores resultados em suas empresas.

“No cenário atual, liderar vai além de gerir processos e equipes. Requer visão estratégica, autoconhecimento e a habilidade de inspirar as pessoas ao redor. Pensando nisso, o programa oferece uma metodologia única, que une teoria e prática aplicada. Isso significa que os participantes não apenas aprendem conceitos inovadores, mas também são desafiados a aplicá-los diretamente em suas realidades corporativas. Dessa forma, a transição entre aprendizado e execução acontece de forma fluida,

garantindo resultados concretos e mensuráveis”, explica Ricardo Pimenta, associado da FDC no Norte de Minas, Vales do Jequitinhonha, Rio Doce e Mucuri.

O Programa em Montes Claros será ministrado por Cláudia Serrano, Mestre em Administração, pelo Instituto Presbiteriano Mackenzie. Pós-graduada em Tecnologia Educacional, pela Fundação Armando Álvares Penteado – FAAP, e Graduada em Psicologia, pelo Instituto Metodista de Ensino Superior. Sócia diretora e consultora com atuação em projetos de Assessment, programas customizados de desenvolvimento de liderança e times, modelos de competências e desdobramentos para os processos de gestão de pessoas e projetos diferenciados de pesquisa de clima organizacional, professora de pós-graduação e MBA.

Entre os principais temas abordados estão: inteligência intrapessoal, o papel do autoconhecimento na liderança, gestão de expectativas,

e ferramentas modernas, como o perfil DISC, que auxiliam líderes a compreenderem melhor suas motivações e as de suas equipes. Além disso, o programa introduz o conceito de Motivação 2.0 e 3.0, abordando como diferentes motivadores podem ser utilizados para maximizar o desempenho.

Um dos diferenciais do Liderança de Impacto é o ambiente de imersão. “Durante três dias intensivos, os participantes têm a oportunidade de se conectar com outros gestores e líderes, ampliando seu networking e trocando experiências valiosas. A FDC proporciona uma atmosfera de aprendizado colaborativo, onde o foco está em criar líderes preparados para enfrentar os desafios de um mercado em constante mudança”, ressalta Antônio Reis, Gerente de Projetos da FDC na região.

O programa capacitará gestores que buscam impulsionar seus resultados e gerar impacto positivo em suas organizações.



DIVULGAÇÃO

Prefeitura de Moc amplia vacinação contra dengue para jovens de 10 a 19 anos



A Prefeitura de Montes Claros ampliou a faixa etária do público-alvo para a vacinação contra a dengue, que agora inclui pessoas de 10 a 19 anos. Inicialmente, a campanha de imunização contemplava apenas crianças e adolescentes entre 10 e 14 anos, mas uma mudança ocorreu devido à baixa procura pela vacina. Desde o início da campanha, em 6 de maio, pouco mais de 3 mil pessoas buscaram a vacinação, número bem abaixo da expectativa inicial de 30 mil imunizações.

Segundo informações do município, a ampliação visa aumentar a adesão à campanha e garantir maior proteção contra a dengue entre os jovens da cidade. A vacinação está disponível em todas as 43 salas de vacinação de Montes Claros, com uma unidade específica em um sho-

pping, que também atende aos finais de semana e feriados, facilitando o acesso à vacina para quem não pode ir durante a semana.

Para receber uma dose, os jovens deverão comparecer a uma unidade de vacinação acompanhada por um responsável legal, caso sejam menores de 18 anos, e apresentar um documento de identificação. A enfermeira Jaceilde Nunes, que atua na Vigilância Epidemiológica e Imunização, ressaltou que a única restrição para a aplicação da vacina é estar com alguma doença ativa no momento da vacinação.

Além disso, para aqueles que já tiveram dengue, é necessário aguardar um período de seis meses antes de tomar a vacina, conforme orientações de segurança e condições de saúde.

Montes Claros oferece curso de análise sensorial de mel com a primeira sommelier do Brasil

O curso “Introdução à análise Sensorial de Méis” será realizado nos dias 15 e 16 de outubro, no Sebrae Minas, em Montes Claros. A iniciativa vai orientar apicultores, pesquisadores, acadêmicos, chefs, nutricionistas e empreendedores do setor sobre as características e a qualidade do mel produzido na região. As inscrições já estão abertas e devem ser feitas pelo link.

O Norte do estado é uma das principais regiões do país na produção de mel, com cerca de duas mil famílias de pequenos produtores rurais, e produção aproximada de 1,1 mil toneladas de mel por ano, com destaques para o mel de aroeira, que tem valor de mercado maior em função de suas propriedades medicinais.

A iniciativa será ministrada pela consultora piauiense Teresa Raquel Bastos, a primeira som-

melier de mel do Brasil. Formada pela Honey Sensory Education, em Bolonha (Itália), onde aperfeiçoou o desenvolvimento da percepção sensorial do mel, ela ensina como harmonizar pratos com os diversos tipos do produto.

Os participantes vão aprender sobre as qualidades e as características das floradas do mel de aroeira, pequi, copaíba, café e do mel silvestre produzido na região. “Além da qualidade, vamos identificar a roda sensorial dos méis, seus defeitos, tonalidades de cor, aromas, sabores, texturas, cristalização e identificação de produtos falsificados”, enfatiza a sommelier.

Além de apresentar o curso durante os dois dias, Teresa Raquel Bastos ministrará palestra no dia 17 de outubro, dentro da programação do Seminário de Apicultura, que será realizado em Montes Cla-

ros, com o apoio do Sebrae Minas.

A capacitação terá carga horária de 12 horas e uma parceria do Sebrae Minas; Companhia de Desenvolvimento dos Vales do São Francisco e do Parnaíba (Codevasf); Unimontes; Cooperativa dos Apicultores e Agricultores Familiares do Norte de Minas (Coopemapi); e Conselho de Desenvolvimento da Apicultura Norte Mineira (Codea).

Serviço:

Curso: Introdução à Análise Sensorial de Méis

Data: 15 e 16 de outubro

Horário: 9h às 18h

Local: Agência do Sebrae Minas – Avenida Mestra Fininha, 1448, Funcionários – Montes Claros – MG

Inscrições: pelo link com informações: Sebrae ([WebTerra](#))



Unimontes abre inscrições para o PAES

A Universidade Estadual de Montes Claros (Unimontes) está com as inscrições abertas para o Processo de Avaliação Seriado para o Acesso ao Ensino Superior (PAES). O vestibular seriado estava suspenso desde 2021, e retorna agora, em 2024.

De acordo com informações da

Unimontes, como o sistema é seriado, e não houve realização do PAES nos anos anteriores, não haverão provas para a terceira etapa. Os candidatos a primeira e a segunda etapa realizarão as provas da terceira etapa apenas no próximo ano, em 2025.

Os interessados em participar

do vestibular seriado devem realizar a inscrição através da internet até neste domingo, dia 13 de outubro. O valor da taxa é de R\$ 10 reais por etapa.

As provas serão aplicadas no dia 8 de dezembro e a previsão é de que as notas sejam divulgadas em até 31 de março de 2025.



Governo de Minas divulga resultado da 5ª edição do Trilhas de Futuro

Participantes selecionados devem se matricular presencialmente na instituição de ensino para a qual foi encaminhado entre os dias 15 e 29/10

O Governo de Minas, por meio da Secretaria de Estado de Educação de Minas Gerais (SEE/MG), divulgou o resultado da seleção para a quinta edição do projeto Trilhas de Futuro. Os candidatos que se inscreveram para uma das mais de 50 mil vagas ofertadas já podem conferir se foram contemplados no site oficial: www.trilhasdefuturo.mg.gov.br.

Os selecionados devem confirmar a matrícula presencialmente na instituição de ensino para a qual foram encaminhados, entre os dias 15 e 29/10. Nesta edição, a alocação dos estudantes abrange 130 municípios e envolve 156 instituições de ensino profissionalizante, que oferecem um total de 78 opções de

curso. Entre as novidades, estão os cursos técnicos de brinquedoteca, cervejaria e defesa civil.

“A cada edição, o Trilhas de Futuro se consolida como um divisor de águas para milhares de jovens que buscam qualificação técnica. Estamos cada vez mais próximos de preparar nossos estudantes para o mercado de trabalho e, ao mesmo tempo, contribuimos para o desenvolvimento do estado. Agora, a etapa de matrícula é essencial para garantir que esses jovens sigam com sucesso na formação técnica gratuita”, afirmou a subsecretária de Desenvolvimento da Educação Básica, Kellen Senra.

Os estudantes devem compare-

cer à instituição com a documentação necessária para efetivar a matrícula, conforme estabelecido na Resolução SEE nº 5.047/2024. Somente após a matrícula o estudante terá a vaga garantida.

Além dos cursos técnicos gratuitos, o Trilhas de Futuro oferece uma ajuda de custo de R\$ 20,00 por dia para alimentação e transporte. As aulas estão previstas para começar no dia 3/2 de 2025.

CRITÉRIOS DE SELEÇÃO

Os estudantes selecionados receberão um comprovante de alocação via e-mail, com as instruções sobre a documentação necessária e demais

orientações para a matrícula.

A seleção dos candidatos foi realizada de acordo com a disponibilidade de cursos, vagas nas instituições e a prioridade indicada pelos candidatos durante a inscrição. A ordem de prioridade segue os critérios estabelecidos na Resolução SEE nº 5.047/2024, que são:

Estudantes do 1º ano do ensino médio (tempo parcial) na rede pública estadual em 2024, com comprovação de matrícula no 2º ano para 2025.

Estudantes do 2º e 3º anos do ensino médio na rede pública estadual.

Estudantes da Educação de Jovens e Adultos (EJA) na rede pública

estadual.

Estudantes do 1º ano do ensino médio (tempo integral) na rede pública estadual, com vaga para o noturno e comprovação de matrícula para 2025.

Estudantes do 2º e 3º anos do ensino médio (tempo integral) na rede pública estadual, desde que inscritos para vagas noturnas.

Estudantes da rede pública federal ou municipal (1º, 2º e 3º anos), com comprovação de matrícula para 2025.

Estudantes da Educação de Jovens e Adultos (EJA) na rede pública federal ou municipal.

Estudantes da rede particular (1º, 2º e 3º anos), com comprovação de matrícula para 2025.

Egressos do ensino médio de qualquer rede.

Estudantes que participaram de edições anteriores do Trilhas de Futuro e cancelaram a matrícula.

Estudantes do ensino superior ou que já concluíram o ensino superior.

Para as vagas que não forem preenchidas até o prazo final de matrícula, a Secretaria de Estado de Educação (SEE/MG) abrirá um novo período de inscrições, previsto para ocorrer entre os dias 12 e 22 de novembro. Essas vagas serão preenchidas por ordem de inscrição e estarão disponíveis para todos os candidatos, independentemente de prioridade.

O catálogo de cursos com vagas residuais ficará disponível para consulta no site do Trilhas de Futuro durante o período de reabertura das inscrições.

RECORDE DE INSCRITOS

A 5ª edição do Trilhas de Futuro registrou mais de 346 mil candidaturas, estabelecendo um novo recorde de inscrições. Um dos destaques foi a significativa participação de estudantes da rede estadual, que buscam mais oportunidades de qualificação profissional.

Em resposta à alta demanda, o Governo de Minas ampliou a oferta inicial de 40 mil para 50 mil vagas em todo o estado.

“Esse aumento reflete o enorme interesse dos jovens mineiros e demonstra o impacto positivo do Trilhas de Futuro. O projeto não só capacita nossos estudantes para o mercado de trabalho, mas também contribui para a construção de carreiras promissoras”, afirmou o vice-governador de Minas Gerais, Professor Mateus.

SOBRE O TRILHAS DE FUTURO

Lançado em 2021, o projeto Trilhas de Futuro oferece cursos técnicos gratuitos em instituições credenciadas, tanto públicas quanto privadas, destinados a estudantes do ensino médio e egressos. A seleção dos participantes segue critérios de escolaridade e da rede de ensino.

Desde sua criação, o projeto já formou mais de 56 mil profissionais e atualmente tem mais de 82 mil estudantes em formação. Ao longo das edições, o Trilhas de Futuro atraiu mais de 1,2 milhão de inscritos, consolidando-se como uma das principais iniciativas de qualificação profissional em Minas Gerais. (Educação MG)



MAISS ACESSO

Governo reúne profissionais de saúde para discutir estratégias de melhoria e ampliação do SUS

Em dois dias, programação elaborada pela SES-MG mobilizou equipes e usuários dos serviços para avançar na qualidade do atendimento à população

A Secretaria de Estado de Saúde de Minas Gerais (SES-MG) concluiu, nessa sexta-feira (11/10), o evento Maiss Acesso. Em dois dias, a iniciativa, realizada em parceria com o Instituto Nacional de Assistência Farmacêutica (Inaff), partiu da necessidade de evidenciar a importância do empenho coletivo e individual, e da melhoria dos processos de trabalho para ampliar a utilização dos serviços pela população.

A abertura do evento contou com a participação da subsecretária de Acesso a Serviços de Saúde da SES-MG, Juliana Ávila, da subsecretária de Redes de Atenção à Saúde, Camila Castro, do subsecretário de Regionalização, Renan Oliveira, e da chefe de gabinete da SES-MG, Marina Cury.

“Tivemos a honra de contar com a participação de mais duas subsecretárias, de Gestão Regional e de Redes de Atenção à Saúde, pois são as áreas de maior interface e sabemos que a SES só funciona quando todos os atores estão em diálogo e trabalhando em conjunto para subsidiar a formulação de políticas e atuar na execução de algumas delas”, destacou Juliana Ávila. “Atualmente, temos quase 350 pessoas vinculadas à subsecretaria e esse espelhamento em nível regional chega a 1,2 mil pessoas. Precisamos que todos estejam alinhados com a mesma definição do que é o acesso à saúde, qual é o nosso



propósito e de que forma podemos atuar para tornar esse acesso real”, explicou a subsecretária.

EM FOCO

O primeiro dia abriu espaço para abordar os principais desafios encontrados pelos usuários para acessar os serviços do SUS, entre eles os relativos a integralidade da assistência, à organização do fluxo de atendimento e à comunicação, enfrentados por todos os atores

atuantes na construção do acesso - dos entes federados aos profissionais que atuam na ponta, como também pelo próprio usuário.

Já nessa sexta-feira, último dia do evento, foram abordadas as estratégias para promover inovação em saúde e foram apresentadas as diretrizes para o Planejamento Tático da Subsecretaria de Acesso a Serviços de Saúde para 2024 e 2025, entre outros projetos internos.

Confira outros detalhes e de-

poimentos relacionados clicando aqui.

MAISS ACESSO

O Maiss Acesso reuniu equipes de acesso a insumos e serviços de saúde, incluindo representantes do nível central e regional da SES-MG, do Conselho de Secretarias Municipais de Saúde de Minas Gerais (Cosems-MG), do Conselho Estadual de Saúde de Minas Gerais (CES-MG), e do Ministério da Saúde.

Uma das propostas foi, justamente, reforçar premissas do Sistema Único de Saúde (SUS) para tornar o acesso aos serviços cada vez mais universal para as pessoas, além de promover a integração da rede e avançar na comunicação com os usuários.

PACTUAÇÕES NA 312ª CIB

Outro destaque dessa sexta-feira foi a realização da 312ª Reunião Ordinária da Comissão

Intergestores Bipartite (CIB-SUS/MG). O encontro é promovido pela Secretaria de Estado de Saúde de Minas Gerais (SES-MG) e o Conselho de Secretarias Municipais de Saúde de Minas Gerais (Cosems-MG).

Entre outros temas, a reunião colocou em pauta o combate às arboviroses, imunização e o fim dos débitos ligados ao extrapolamento de teto de financiamento referentes a anos anteriores. (Agência Minas)

TAIOBEIRAS

Polícia apreende maconha e cocaína em residência monitorada por câmeras

ÉLID NORONHA

A operação foi desencadeada após denúncias anônimas que indicavam que o imóvel estava sendo utilizado como ponto de venda de drogas. Quando os policiais chegaram ao local, uma motocicleta que estava por ali fugiu em alta velocidade, aumentando as suspeitas sobre a situação.

No momento da abordagem, o morador estava no portão da casa e foi questionado pelos agentes. Ele afirmou que residia no imóvel há apenas dois meses. De acordo com o relato da Polícia Militar, ao perceber que seria abordado, o jovem tentou se desfazer de uma embalagem, jogando uma posição de cocaína no chão.

Os policiais também notaram que suas mãos estavam sujas com um pó branco. Ao ser questionado sobre o motivo disso, ele confessou

que minutos antes estava escondendo drogas. A atitude aumentou a suspeita dos agentes, que obrigaram as buscas no imóvel.

Durante a inspeção na residência, os policiais encontraram uma tábua de maconha enterrada parcialmente em um monte de areia nos fundos da casa. Além disso, no quarto do suspeito, foi apreendida uma barra de cocaína escondida no chão do guarda-roupas.

Depois que as drogas foram descobertas, o jovem afirmou que estava guardando os entorpecentes, mas alegou que desconhecia a identidade do dono. A versão apresentada pelo morador não convenceu os policiais, que destacaram a organização do sistema de monitoramento no imóvel.

Os agentes ainda descobriram que a casa possuía uma câmera instalada estrategicamente, que transmitia imagens para uma te-

levisão, permitindo que a chegada de qualquer pessoa, inclusive a polícia, fosse vista em tempo real. A estrutura, segundo a PM, foi claramente utilizada para alertar sobre possíveis operações policiais, reforçando as suspeitas de atividade criminosa no local.

Após a conclusão das buscas e apreensões, o jovem de 20 anos foi suspenso à delegacia da Polícia Civil, juntamente com os materiais encontrados. A ocorrência permanecerá sob investigação, e a Polícia Civil buscará esclarecer se há outros envolvidos na distribuição dos entorpecentes ou na utilização do sistema de monitoramento para fins ilícitos.

O caso destaca a vigilância das autoridades e a importância da colaboração da população por meio de denúncias anônimas, que ajudam a combater o tráfico na região.



Trinta trabalhadores da região Norte e Noroeste de Minas estão incluídos na "Lista Suja" do MTE

ÉLID NORONHA

Trinta trabalhadores da região Norte e Noroeste de Minas Gerais foram incluídos na "Lista Suja" do Ministério do Trabalho e Emprego (MTE), que reúne empresas envolvidas na exploração de trabalho em condições análogas à escravidão. A lista é atualizada semestralmente e, no total, mais de 290 trabalhadores foram resgatados nessas regiões.

De acordo com o MTE, as atividades que mais levaram à inclusão de trabalhadores na lista são a produção de carvão vegetal, a criação de bovinos, a extração de minerais, o cultivo de café e a construção civil. A ação fiscal da Inspeção do Trabalho é responsável pela identifica-

ção das irregularidades, e cada caso resulta na lavratura de autos de infração que detalham as detalhadas dos direitos dos trabalhadores.

Durante as operações de fiscalização, o MTE emite autos de infração que caracterizam a submissão de trabalhadores a condições análogas à escravidão. Em seguida, é iniciado um processo no qual os trabalhadores podem apresentar suas defesas. Caso as irregularidades sejam confirmadas ao final do processo, os funcionários têm seus nomes incluídos na "Lista Suja" e podem permanecer nela por até dois anos.

Além disso, há a possibilidade de os operadores flagrados revisarem Termos de Ajustamentos de Condu-

ção ou acordos judiciais com a União, integrando assim uma segunda lista, conhecida como Cadastro de Empregadores em Ajustamentos de Condução. Essa lista é destinada àqueles que, apesar de terem sido flagrados, se comprometem a concordar com as práticas irregulares e a prevenir novas ocorrências de trabalho em condições análogas à escravidão.

Denúncias relacionadas ao trabalho escravo podem ser realizadas on-line, garantindo a proteção dos direitos trabalhistas e a possibilidade de intervenção das autoridades competentes.

Trabalhadores resgatados em várias cidades do Norte e Noroeste

de MG

Os resgates de trabalhadores em condições degradantes foram realizados em diversas cidades da região, alguns deles registrando mais de uma ocorrência devido à constatação de irregularidades em diferentes propriedades.

Confira a quantidade de resgatados em cada município:

Rio Pardo de Minas : 10 resgatados em uma ocorrência e mais 5 em outra.

Montezuma : 7 resgatados.
Buritizinho : 6 resgatados.
Bonito de Minas : 23 resgatados.
Bocaiuva : 1 resgatado.
São João do Paraíso : 17 resgatados.

Itamarandiba : 5 resgatados.
Francisco Dumont : 11 resgatados.

Januário : 3 resgatados em uma ocorrência, 23 em outra, e 13 em uma terceira.

Unai : 2 resgatados.
Montes Claros : 2 resgatados em uma propriedade e mais 3 em outra.

Lassance : 42 resgatados em uma ocorrência e 4 em outra.
São Francisco : 1 resgatado em uma ocorrência e 4 em outra.

Jequitaiá : 14 resgatados.
Claro dos Poções : 5 resgatados.
Lagoa dos Patos : 1 resgatado em duas ocorrências.
Mirabela : 2 resgatados.
Felicício dos Santos : 2 resgatados.

Buenópolis : 31 resgatados.
Olhos D'água : 24 resgatados.
Matias Cardoso : 11 resgatados.
Minas Novas : 5 resgatados.
Guaraciama : 14 resgatados.

O levantamento evidencia a seriedade das ações de fiscalização e o compromisso do MTE em combater o trabalho análogo ao de escravo. As ações de resgate representam um passo importante na garantia de condições dignas de trabalho para centenas de pessoas na região. A atuação conjunta dos órgãos de fiscalização e o apoio da sociedade são fundamentais para que essas práticas sejam extintas e para a defesa dos direitos dos trabalhadores.

MONTES CLAROS

Idosa de 80 anos é resgatada em condições insalubres após filho tentar impedir ação de assistência social



ÉLID NORONHA

Uma idosa de 80 anos foi encontrada pela Polícia Militar em condições insalubres em sua própria casa, em Montes Claros, após seu filho, de 44 anos, tentar impedir que uma equipe do Centro de Referência Especializado de Assis-

tência Social (CREAS) verificasse denúncias de violência doméstica, maus-tratos e cárcere privado. O homem foi preso no local, e a idosa recebeu atendimento médico imediato.

A intervenção foi realizada pela Patrulha de Prevenção à Violência Doméstica (PPVD) da Polícia Mili-

tar, que constatou a situação precária da residência. Segundo os policiais, o imóvel foi tomado por restos de comida espalhados pelo chão, com cômodos visivelmente sujos, como se não fossem limpos há meses. Móveis em estado de manipulação, fogão e geladeira em condições de higiene extrema-

mente precárias, banheiros sem energia elétrica, e chuveiros e vasos sanitários com restos de fezes e paredes mofadas também foram distribuídos.

Uma idosa, que é acamada e apresenta comorbidades, estava com restos de fezes nas pernas e deitada sobre lençóis sujos. Devi-

do à gravidade da situação, uma equipe do Serviço de Atendimento Móvel de Urgência (Samu) foi acionada para prestar atendimento à vítima. Após os primeiros socorros, ela foi encaminhada a um hospital da cidade, acompanhada por uma sobrinha.

Durante a abordagem, o filho da idosa alegou que as denúncias de maus-tratos e violência eram frequentes por parte de vizinhos e de um irmão, mas que ele cuidava da mãe da melhor forma possível, considerando a complexidade do quadro dela, principalmente após dois Acidentes Vasculares Cerebrais (AVCs) que deixaram acamada. Ele tem que, apesar das dificuldades, a idosa possui uma renda bruta de R\$ 7 mil, mas, devido a empréstimos e ao desconto de R\$ 776 destinados à pensão alimentícia de suas filhas, ela recebe cerca de R\$ 3.900 por mês. Ele também admitiu ser usuário de drogas.

A Polícia Militar também conversou com um irmão da idosa, que afirmou já ter tentado se aproximar da irmã, mas foi impedido pelo sobrinho, que chegou a ameaçá-lo com uma faca. Segundo ele, outros familiares estavam cientes das condições em que a idosa vivia, mas tinham

de tomar qualquer atitude por medo de represálias. O irmão da vítima manifestou a intenção de, junto com outros parentes, buscar uma forma de abrigar a irmã em uma casa de segurança, onde pudesse receber cuidados adequados.

Ainda durante o atendimento da ocorrência, uma equipe do PPVD localizou boletins de ocorrência registrados desde 2014, que indicavam que a idosa vinha sofrendo maus-tratos e ameaças por parte do filho. Em um desses registros, a própria vítima relatou que o filho havia recebido seu cartão bancário e estava utilizando o dinheiro de sua aposentadoria para comprar drogas. Outros dois filhos também confirmaram que a mãe já havia sido ameaçada e que o irmão havia tentado agredir a em outros benefícios.

O caso chamou a atenção das autoridades locais e reforçou a importância do trabalho das equipes de assistência social e das patrulhas especializadas em situações de violência doméstica. A ação conjunta participada do resgate de idosos, que agora passa por avaliação médica e poderá ter a chance de ser acolhida em um ambiente mais seguro e adequado às suas necessidades.

OBRAS DE DUPLICAÇÃO EM BOCAIUVA

A partir do dia 15, tráfego central passa a ser desviado para as marginais

Na próxima semana, a Eco135 iniciará um desvio de tráfego no perímetro urbano de Bocaiúva devido a obras de duplicação. Durante esse período, a pista central, entre os quilômetros 410 e 414, será interditada, com o tráfego sendo desviado para as vias marginais. As obras estão previstas para durar até setembro de 2025, e a Eco135 pede atenção às mudanças.

O coordenador de Obras, Rony Rodrigues, enfatizou que algumas medidas devem ser inovadoras para garantir que as obras ocorram com o mínimo de interferências e agilidade. Durante este período, estará proibido o estacionamento nas marginais, e os retornos serão adaptados para proporcionar mais segurança a motoris-

tas e pedestres. A sinalização da obra também será redobrada e os usuários devem respeitar as orientações e os limites de velocidade.

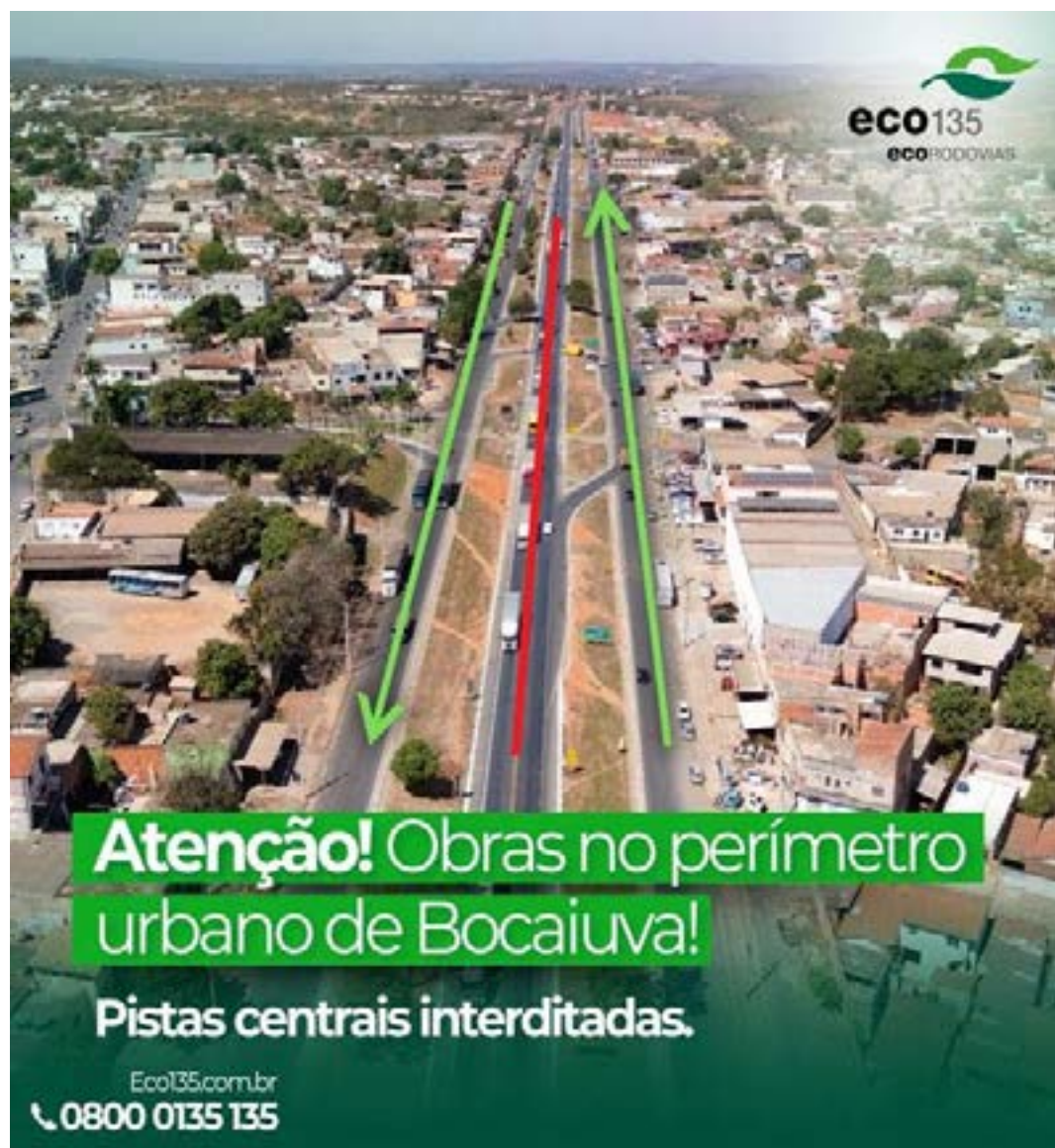
A Eco135 ainda recomenda que os motoristas reduzirem a velocidade ao se aproximarem do local das obras, prestem atenção à sinalização temporária, mantenham o foco na direção, utilizem as passarelas, caminhos seguros e retornos sinalizados, e mantenham distância segura do veículo a sua frente.

Após a conclusão das obras, a região contará com melhorias significativas, incluindo a construção de dois viadutos que facilitarão o fluxo de veículos, reduzirão congestionamentos e melhorarão a circulação urbana.

Para a segurança dos pedestres será implantada mais uma passarela e a região contará com três passarelas, proporcionando mais segurança.

No km 409, um retorno de nível facilitará o acesso e a circulação local, tornando as mudanças mais rápidas e seguras. Além disso, as melhorias na infraestrutura viária prometem a redução no tempo de viagem e mais segurança para todos que transitam pela área.

Essas obras, que podem ser vistas diariamente ao longo do trecho, irão proporcionar mais segurança e comodidade aos usuários, além de contribuir para o desenvolvimento e crescimento do Centro-Norte Mineiro.



38º FESTIVAL PSIU POÉTICO

Confira a programação completa

O 38º Festival Psiu Poético chegou em seu momento mais alto. Muitas atrações estão sendo preparadas para exaltar a poesia em suas mais diversas facetas.

No dia 11 de outubro, o Sarau Psiu Poético promoveu uma noite especial com os homenageados deste ano do festival: Anatólia Moreira Freire, Hamilton Ferreira Silva, Amanna

Brito, Carlos Barroso, Tino Gomes e Jorge Emil.

Na oportunidade, foram feitos o lançamento das obras "A Oncinha Pintada", de Maria Lourdes de Fonseca

Fabre, e "Conversos de nós" de Adriane Rodrigues Dias. As performances ficaram por conta de Joaquim Celso Freitas, com a atração "Poemas Escondidos", com a participação de Soraia

Santos.

O dia 12 de outubro reservou mais atrações. Às 9 horas, o Mercado Municipal recebeu a Poesia no Mercado. Foi programado um sarau festivo com poetas, músicos e multiartistas. Com a presença Karla Celene, Wagner Rocha, Anatólia Moreira Freira, Hamilton Ferreira, Renilson Durães, Matheus Carvalho, Zé Vicente, Maria Silvério, Luana Ferreira Antunes, Dailde dos Santos, Antônio Galvão, Deyriane Katherine, Marina Couto, Sivaldo Ribeiro Santos, Alvaro Vicente, Mirna Mendes, Marlene Bandeira, Anelito de Oliveira e Albino José dos Santos.

O momento terá como atração Teddy Marquês, que apresentará "Poesia nossa de cada dia", com a participação de Carlos Renier, Macim & Belle, Vitor Mantovani e Sérgio Geleia.

Às 16 horas, o Cine Poesia, na sala de cinema do Centro Cultural Her-

mes de Paula, faz uma homenagem a Torquato Neto, com o vídeo "Torquato Neto - Ciências & Letras", do Canal Saúde.

À noite, às 20 horas, o Sarau Psiu Poético promoveu o lançamento das obras "Sagui-um macaquinho em busca dos sonhos", de Karitas Lacerda, "Carga Pesada", de Biancart José Monteiro Junior, "Swing eu, tu, nós, amor, sexo e relacionamento nos dias de hoje", de Maria Silvério, e "Antropologia: rumo aos 40 - poetas celebram o Psiu Poético", organizado por Aroldo Pereira, Marina Couto e Kelly Nobre.

O momento contou com a performance poética de Alex Aguiar, com a atração "Poema para mim mesmo", e a performance musical de Teddy Marquês, Macim & Belle, Vitor Mantovani e Sérgio Geleia, interpretando a música tema do 38º Festival Psiu Poético: "Memória".



Volume de Serviços soma alta de 2,4% em 2024 em Minas Gerais

Boletim Econômico do BDMG mostra que, apesar do saldo positivo no ano, em agosto o Estado registrou recuo de 1,1%; no país, a queda foi menor, de 0,4%

O volume de Serviços prestados em Minas Gerais soma alta de 2,4% em 2024. Em agosto, contudo, houve um recuo de 1,1% no Estado. No Brasil, o resultado no mês também foi negativo, de 0,4%, e, no ano, o crescimento é de 2,7%. Os dados estão no Boletim Econômico do Banco de Desenvolvimento de Minas Gerais (BDMG), divulgado nesta sexta-feira (11/10) a partir de levantamento do IBGE.

O assessor econômico do BDMG, Bruno Inácio, explica que Minas Gerais registra, em 2024, volume de serviços aquecido, e que uma desaceleração era previsível. "Temos um consumo forte das famílias, e uma renda pujante. Serviços em Minas Gerais atingiu o patamar máximo das atividades ao longo deste ano. Diante

disso, era esperado que esse crescimento desse uma desacelerada, e foi o que verificamos em agosto", afirma.

O setor de Turismo, observa o especialista, tem impactado positivamente a categoria de Serviços e registra, em 2024, o maior crescimento dessa atividade no país: 9,1%, acima da média nacional, de 1,5%.

COMBUSTÍVEIS E ALIMENTOS PESAM PARA RECUO DO COMÉRCIO

O volume de vendas no comércio varejista em Minas Gerais fechou o mês de agosto com recuo de 2,4%. No país, a retração foi de 0,3% no mesmo mês. Esta é a terceira queda consecutiva após sete meses de alta no Estado. Apesar do trimestre negativo, o varejo mineiro acumula alta de 4,3% em 2024, semelhante ao resultado nacional, de 5,1%. Os dados também estão no Boletim Econômico do BDMG, baseado nos números do IBGE.

O assessor econômico do BDMG, Bruno Inácio, destaca que o desempenho dos setores de combustíveis e de atacado em alimentos e bebidas pesaram para diminuir o volume de vendas no Comércio. "Assim como Serviços, o Comércio é dinâmico e acompanha a renda das famílias. O Comércio mineiro também está robusto. Contudo, nos últimos meses, a pressão inflacionária em termos de custo tem impactado a demanda para combustíveis e lubrificantes e para bebidas e alimentos. A gasolina em Minas Gerais tem a maior inflação do país. Na medida em que os preços estão mais caros, inclusive por causa da seca, o consumidor passa a consumir menos esses produtos", explica.

Confira a íntegra dos dados do Boletim Econômico do BDMG sobre Comércio e Serviço neste link BDMG – Banco de Desenvolvimento de Minas Gerais: Volume De Serviços Soma Alta De 2,4% Em 2024 Em Minas Gerais



RESUMO DE *Novelas*

MANIA VOCÊ

Viola fica abalada ao entrar na cobertura de Mavi e rejeita sua desculpa de que recebeu uma herança de Molina. Mavi oferece mais dinheiro a Luma, a fim de confirmar a história da herança para Viola. Luma pede a Mavi que, além do dinheiro, lhe dê o restaurante de

Viola. Bruna e Tomás ficam juntos. Fátima enfrenta Robson. Geraldo não pede as desculpas exigidas por Ísis, e acaba sem a ajuda da filha. Luma confirma a versão de Mavi para Viola e admite que mentiu. Viola resolve dar um último voto de confiança para Luma. Viola reata seu namoro com Mavi. Luma compra um barco.



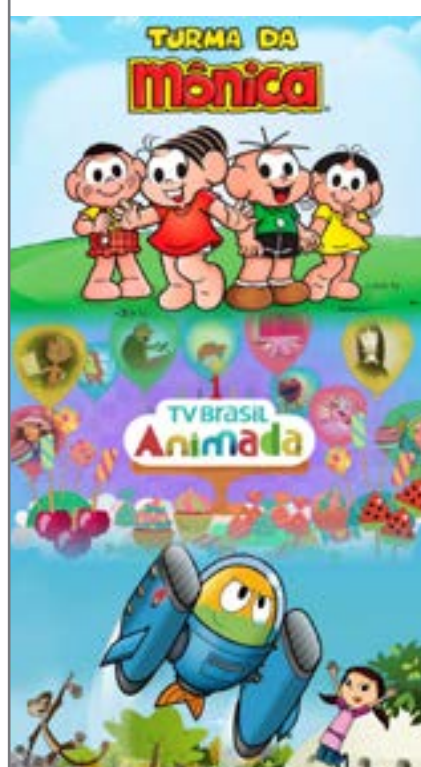
Osmar conta para Madalena o que aconteceu com ele. Moreira exige uma explicação de Chico. Edson e Neuzia relembram o passado. Osmar exige que Jayme lhe consiga um novo advogado. Jô e Cacá questionam Violeta a respeito do depoimento que eles darão sobre o acidente de Baixinho. Cida e Jão chegam à delegacia para apoiar Madalena. Nando questiona Miranda sobre Silvia. Doralice passa mal e é levada para o hospital. Roxelle leva a família para a casa de Chico. Madalena descobre que a doença de Doralice se agravou. Violeta chega à delegacia para prestar depoimento.



Artur acusa Marcelo Gouveia e Blandina de estarem mancomunados. Elias Crisóstomo sonda Benvidinha sobre a turmalina paraíba. Zefa Leonel afirma a Ariosto e Deodora que tem um contrato de venda das terras de Primo Cícero. Artur e Marcelo Gouveia se agridem, e Blandina interrompe a briga dos dois. Ariosto aconselha Deodora a desconfiar de Blandina. Esperança conta a Blandina que Primo Cícero deu uma procuração a Ariosto. Caridade é despejada de seu restaurante. Tobias Aldonço comenta com Quintilha sobre o anel de turmalina usado por Dona Castorina. Marcelo Gouveia e Jordão Nicácio envolvem Guilherme Tell em seus negócios escusos.

PROGRAMAÇÃO

TV GAZETA



'Não tem nada de casal de margarina': Luciano Huck faz relato REAL de casamento com Angélica e cita 'dores' e 'desafios'



O apresentador Luciano Huck refletiu sobre seu casamento com Angélica, que está prestes a completar 20 anos. Veja o que ele disse!

Luciano Huck avalia casamento com Angélica prestes a completar 20 anos de união

Luciano Huck e Angélica estão casados desde o final de outubro de 2004 e completarão 20 anos juntos em breve

Luciano Huck e Angélica são pais de Joaquim, de 19 anos, Benício, de 16, e Eva, de 12

Luciano Huck fez um vídeo super romântico e sincero falando sobre seu relacionamento duradouro com Angélica

No vídeo, Luciano Huck garantiu que, hoje, o casamento com Angélica é muito melhor do que quando começou

Luciano Huck e Angélica estão prestes a completar 20 anos de casamento com muito amor e realizações. Considerados um dos casais mais famosos do Brasil, os dois são pais de Joaquim, de 19 anos, Benício, de 16, e a caçula Eva, de 12, que já é uma mini diva fashionista.

E o apresentador só tem motivos para comemorar. Embora tenham tomado uma atitude crucial para 'salvar' a relação, hoje Luciano Huck garante estar na melhor fase do seu casamento com Angélica. E o contratado da TV Globo garantiu isso em um novo e emocionante vídeo publicado em seu Instagram.

"Vou fazer 20 anos com a Angélica. Hoje o nosso casamento é mais legal do que quando a gente casou em 2004. Porque eu acho que tem muito respeito entre a gente. Porque eu acho que tem uma admiração mútua de duas pessoas completamente diferentes. A gente é muito diferente", começou o apresentador, que no final de outubro completa bodas de porcelana com a amada.

Em seguida, Huck continuou citando a parceria do casal até nos momentos mais simples: "Eu mudei muito o meu jeito de ser em função dela, sem perceber você vai mudando. E ela mudou muito o jeito dela ser por minha causa, sem ela perceber. Você vai criando uma simbiose e você faz concessões sem perceber que está fazendo concessões".

Luciano Huck cita 'dores e desafios' em vídeo

Na continuação do vídeo, Luciano Huck continuou narrando como é o relacionamento com Angélica. Apesar do que muitos imaginam, o ex-namorado de Eliana garante não viver um conto de fadas e que, mesmo com dores e desafios, o relacionamento com a loira se mantém de pé e saudável.

"Você consegue ficar sozinho com alguém do seu lado. É o ápice da convivência, o supra-sumo da convivência é quando você consegue ficar sozinho [a sensação de estar sozinho que é muito boa] com alguém do seu lado, quando você quer", garantiu o famoso.

Por fim, Luciano Huck foi o mais sincero possível, deixando os fãs do casal emocionados: "Não tem nada de casal margarina. É uma relação construída com as suas dores, com os seus desafios, com os seus obstáculos. É uma relação que é resultado do tempo dedicado a ela".

Cruzeiro realiza seletiva com mais de 400 atletas para novo projeto

Associação do clube trabalha para lançar time feminino e duas categorias de base para o Cruzeiro Futsal em 2025

Mais de 400 mulheres se inscreveram para tentar conseguir uma vaga no novo projeto do Cruzeiro. A associação do clube realizou neste sábado (12/10), em Belo Horizonte, seletivas para seu time feminino de futsal. A equipe masculina da modalidade já disputa os Campeonatos Metropolitano e Brasileiro desde o início de 2024. Além da criação de um time para mulheres, a Raposa investirá na formação de duas categorias de base: Sub-17 e Sub-20.

“As meninas se dividem de acordo com as posições (ala, fixo, pivô e goleira) e dão algumas informações para a nossa comissão”, escreveu o perfil do Cruzeiro Futsal em vídeo de bastidores postado no Instagram.

Essa etapa do processo seletivo foi realizada no ginásio do clube, no Barro Preto, na Zona Sul de BH. A associação detém 10% da Sociedade Anônima de Futebol, mas gere apenas as outras modalidades em que o Cruzeiro está presente, como futsal, basquete e atletismo. *(No Ataque)*



Hexacampeão do Mr. Olympia, Cbum anuncia aposentadoria aos 29 anos



Cbum conquistou sexto título da categoria Classic Physique na madrugada deste domingo (13/10)

O fisiculturista canadense Chris Bumstead, de 29 anos, conquistou, na madrugada deste domingo (13/10), o hexacampeonato da categoria Classic Physique do Mr. Olympia 2024, em Las Vegas (EUA). Cbum, como é conhecido, já detinha o posto de maior vencedor dessa categoria e pôs agora em sua prateleira o sexto título da competição. O canadense já havia vencido as cinco últimas edições da competição – 2019, 2020, 2021, 2022 e 2023.

No discurso de vitória, Cbum anunciou sua aposentadoria como atleta. “Essa foi minha última vez nos palcos”. Bumstead ainda reforçou a importância dos amigos e equipe em sua jornada. Agora, o mais recente hexacampeão deve focar em sua marca de suplementos e na família – Cbum é pai da pequena Bradley, de cinco meses.

O brasileiro Ramon Dino, vice-campeão da categoria em 2022 e em 2023, ficou na quarta posição

neste ano. Dino evoluiu muito nas poses e fluidez no palco, mas errou na finalização, o que custou algumas posições no pódio. Estar entre os três primeiros colocados é uma das formas de garantir vaga para o próximo Mr. Olympia, assim Dino terá que obter boas performances em outros campeonatos para estar de volta ao torneio em 2025. Os alemães Mike Sommerfeld e Urs Kalecinski ficaram com o segundo e terceiro lugares, respectivamente. *(No Ataque)*

Atlético desafia Fortaleza em busca de feito inédito no Brasileiro

Atlético quer ser o primeiro time a vencer o Fortaleza na condição de visitante neste Campeonato Brasileiro; veja desempenho do adversário

O Atlético desafia o Fortaleza em busca de um feito inédito neste Campeonato Brasileiro. O Galo quer ser o primeiro time a vencer o Leão do Pici na condição de visitante na atual edição da Série A. A equipe nordestina ostenta o status de melhor mandante do Brasileirão. Forte na Arena Castelão, o Fortaleza é um dos times que brigam pelo título da principal competição do país nesta reta final de temporada.

O Leão é o terceiro colocado do Campeonato Brasileiro, com 55 pontos. Apenas cinco pontos o separam do líder Botafogo na tabela de classificação. O desempenho da equipe comandada

por Juan Pablo Vojvoda dentro de casa tem sido determinante na disputa pela taça. Invicto em seus domínios, o Fortaleza tem impressionantes 86,6% de aproveitamento como mandante nesta Série A. O Leão do Pici somou, até então, 12 vitórias e três empates jogando em casa no Brasileirão. Apenas Cruzeiro, RB Bragantino e Botafogo conseguiram somar um ponto na Arena Castelão em 2024. Na somatória desses 15 compromissos, o Fortaleza marcou 25 gols e sofreu apenas sete. Trata-se do segundo melhor desempenho ofensivo e do melhor rendimento defensivo de um mandante na competição

nacional.

FORTALEZA X ATLÉTICO NO CAMPEONATO BRASILEIRO

Os números evidenciam o tamanho do desafio que o Atlético terá pela frente na 30ª rodada do Campeonato Brasileiro. O Galo visitará o Leão do Pici na Arena Castelão na quarta-feira (16/10), a partir das 21h45. Abaixo das expectativas na Série A, o Atlético busca encurtar a distância para o G6 – que, neste momento, é de seis pontos. O time alvinegro ocupa a nona colocação na tabela de classificação, com 40 pontos. *(No Ataque)*



Vai lotar! Ingressos para Atlético x River Plate na Arena MRV estão esgotados

Atlético e River Plate disputam o jogo de ida da semifinal da Copa Libertadores em 22 de outubro (terça-feira), na Arena MRV, em Belo Horizonte

O Atlético comunicou, nesta sexta-feira (11/10), que as vendas de ingressos para o confronto com o River Plate, na Arena MRV, estão esgotadas. O esperado confronto pelo jogo de ida da semifinal da

Copa Libertadores está marcado para 22 de outubro (terça-feira), às 21h30. Os torcedores alvinegros não se desesperaram. Em menos de sete horas, adquiriram todos os bilhetes disponíveis para a comer-

cialização.

Como detalhado pelo Galo, ainda estão disponíveis os resgates dos pacotes anuais, das cadeiras cativas e dos camarotes. O clube também informou que alguns tickets podem

retornar ao sistema de vendas se a compra não for aprovada ou após o período de resgates.

Torcida do River Plate
A torcida do River Plate também promete marcar presença na Are-

na MRV. Os fãs do clube argentino adquiriram os quatro mil ingressos disponibilizados para visitantes.

RIVER PLATE X ATLÉTICO:
JOGO DE VOLTA

O jogo de volta entre River Plate e Atlético será exatamente uma semana depois, em 29 de outubro, às 21h30, no Monumental de Núñez, em Buenos Aires. *(No Ataque)*

Edital RESIDÊNCIA MÉDICA 2025

TAXA DE INSCRIÇÃO POR PROGRAMA: **R\$ 240,00**
DATA DA PROVA: **01/12/2024**
INÍCIO DOS PROGRAMAS:
A PARTIR DE **01/03/2025**

Informações:
38 3229-2462

O manual de instruções para acesso ao sistema e realização da inscrição e acompanhamento das convocações disponibilizado no site www.aremng.org.br - Menu "Processo Seletivo".

Inscrições
30/09/2024 a 14/10/2024

www.aremng.org.br



SANTA CASA
MONTES CLAROS



TERCEIRIZAÇÃO DE MÃO DE OBRA:
NOSSA ESPECIALIDADE

PORTEIROS • VIGIAS • SERVENTES DE LIMPEZA
ZELADOR • SEGURANÇA DESARMADA EM EVENTOS

**SUA TRANQUILIDADE,
NOSSA RESPONSABILIDADE**

www.qualityrecursoshumanos.com.br (38) 3222-5427