

CONCURSO DIPLOMÁTICO



Entre as atribuições da carreira diplomática estão representar o Brasil em reuniões internacionais, negociar acordos bilaterais e prestar assistência consular aos cidadãos brasileiros no exterior, tornando-se uma função estratégica para o país no cenário global. De acordo com o edital publicado, o prazo para inscrições se encerrará no dia 26 de julho. Para participar, é necessário possuir ensino superior em qualquer área do conhecimento.

GERAL 7

Inscrições Abertas para Concurso do Ministério das Relações Exteriores com Salário Inicial de R\$ 20.926,98

SEGURANÇA PÚBLICA 8

Vítima de acidente entre carro e caminhonete na AMG-1305 em Patis morre no hospital

CIDADE 6

Montes Claros inicia Campanha de Vacinação contra Raiva Animal

A partir desta segunda-feira (15), a Prefeitura de Montes Claros, em parceria com a Secretaria de Saúde, deu início a mais uma importante campanha de vacinação contra a raiva animal.

Valorização das Raízes e Cultura para Impulsionar a Economia em Salinas e Região com Destaque Mundial



No último dia 12, o SEBRAE recebeu a equipe da Rede Gazeta para a inauguração de sua nova sede em Salinas, um espaço moderno e amplo que beneficiará não apenas a cidade, mas também empreendedores de 16 municípios do Alto Rio Pardo. A nova unidade conta com salas para capacitações, cursos, oficinas, consultorias e treinamentos, reforçando o compromisso do SEBRAE em apoiar microempreendedores e produtores locais, especialmente na valorização da cachaça da região.

ESPORTE 11

Sedese divulga relatório preliminar de pontuação dos municípios habilitados no ICMS Esportivo referente a 2023

SEGURANÇA PÚBLICA 8

Policial militar fica ferido após capotar carro na MGC-251 em Dom Bosco

Um policial militar sofreu um acidente na MGC-251, em Dom Bosco, na segunda-feira (15), resultando em ferimentos. Segundo a PM, o militar relatou que perdeu o controle da direção ao tentar desviar de um animal silvestre que atravessava a rodovia, o que levou ao capotamento do veículo fora da pista.

Petrobras contempla projeto proposto pela ADENOR em parceria com a UFMG



Um projeto da Adenor, em parceria com a UFMG, vai atuar diretamente na redução dos impactos ambientais através da implementação da coleta de óleo e gordura residual destinado à produção de biodiesel. A iniciativa, que foi aprovada em edital de projetos socioambientais da Petrobras, vai beneficiar diretamente seis associações de catadores de material reciclável de Montes Claros, proporcionando geração de renda às famílias.

POLÍTICA 3

FCO lança projeto de Clínica Profissional para egressos



Os programas de carreira estão entre os diferenciais da Faculdade de Ciências Odontológicas (FCO). Melhor ainda quando se amplia as oportunidades de serviço de qualidade ao ofertar ao mercado um serviço de referência em saúde bucal, e com a participação direta de profissionais graduados pela própria instituição.

CIDADE 6

Não se aposente da vida

PAIVA NETTO
JORNALISTA, RADIALISTA E ESCRITOR

Por ocasião do Dia dos Avós, que se comemora em 26 de julho, recordei-me de minha saudosa avó Laura (1888-1986). Viveu nesta encarnação 98 anos, lúcida, ativa e juvenil. Veio a falecer — vejam vocês o dinamismo dela — alguns dias depois de voltar da feira, por causa de um acidente quando retornava para casa. Com sua sabedoria, adquirida nos longos embates da vida, ensinava: “Aos que chegam, na sua existência, ao fundo do poço, só resta levantar a cabeça e começar a subir”.

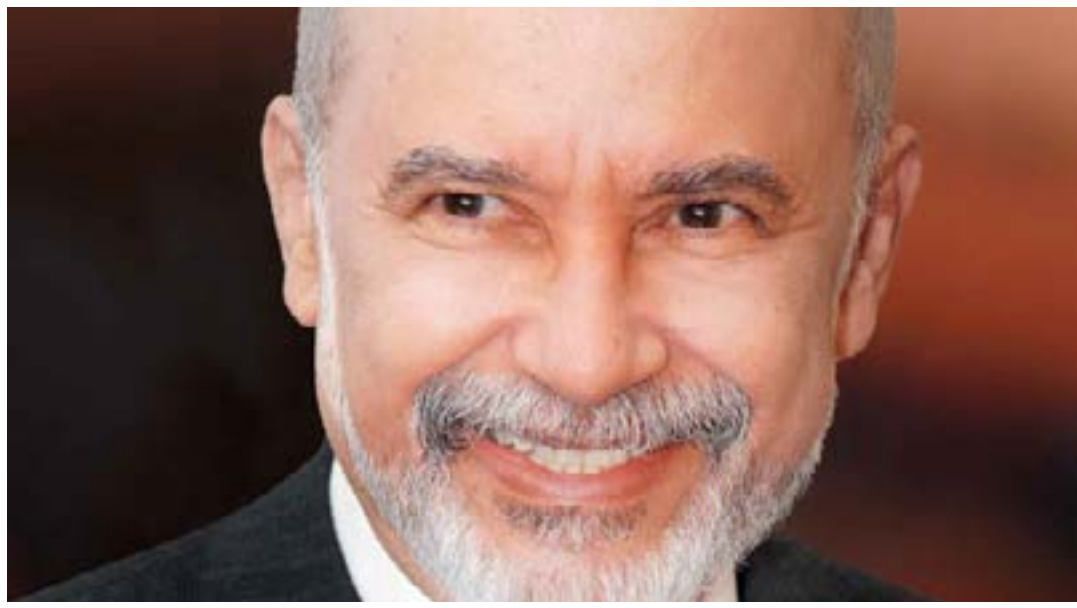
Sábias palavras. Por sinal, em palestra sobre o que é ser jovem, transmitida pela Super Rede Boa Vontade de Comunicação (rádio,

TV e internet), destaquei esta máxima de Samuel Ullman (1840-1924), a qual muito aprecio: “A juventude não é um tempo de vida, é um estado de espírito”.

Por isso, ao ouvir o incentivo que damos ao Jovem Ecumênico de Boa Vontade, a vovó e o vovô não devem sentir-se excluídos das nossas atividades. Eu mesmo, com muito gosto, já tenho 83 anos. Há décadas venho dizendo: aposentar-se do trabalho não significa aposentar-se da vida. Ela continua pela Eternidade. Portanto, é um erro descartar grandes valores porque estão “em idade avançada”. Descobertas importantíssimas foram feitas por ho-

mens e mulheres quando ultrapassavam os 60, 70 ou 80 anos. É preciso, pois — não me canso de proclamar —, aliar ao patrimônio da experiência dos mais velhos a energia dádiosa dos mais moços.

Jovens, jamais se esqueçam de que amanhã vocês envelhecerão também... Se quiserem manter a chama da Esperança, a mesma feição juvenil, o vigor, apesar das naturais rugas do tempo e dos sempre belos cabelos brancos, pratiquem o Bem. Não há outro caminho. É o Espírito que fortalece o nosso ânimo, que nos concede a beleza eterna da simpatia. Não existe melhor cosmético do que a consciência tranquila.



O Imposto do Pecado: Quem paga a conta?

ANDRÉ CHARONE
CONTADOR

Governos ao redor do mundo estão cada vez mais implementando o que é popularmente conhecido como “Imposto do Pecado”, uma estratégia fiscal destinada a desencorajar o consumo de produtos nocivos à saúde e ao meio ambiente. Esses impostos, aplicados a itens como tabaco no Reino Unido e bebidas açucaradas nos Estados Unidos, têm o duplo propósito de aumentar a arrecadação governamental e reduzir os custos de saúde pública associados ao consumo desses produtos.

No Brasil, o “Imposto Seletivo”,

a versão nacional do Imposto do Pecado, está programado para entrar em vigor em 2027 como parte da Reforma Tributária, cuja Lei Geral foi aprovada pela Câmara dos Deputados no último dia 10. Este passo almeja alinhar o Brasil às práticas internacionais que promovem estilos de vida mais saudáveis e um meio ambiente mais sustentável, refletindo um esforço global para mitigar os impactos negativos de certos produtos no bem-estar público e na natureza.

Quais produtos serão tributados?

Ainda não existe uma lista definitiva, nem o valor certo que será cobrado. No entanto, a Lei Geral do Imposto sobre Bens e Serviços (IBS), Contribuição Social de Bens e Serviços (CBS) e Imposto Seletivo (PLP 68/2024) aprovada recentemente pelo legislativo prevê:

- cigarros;
- bebidas alcoólicas;
- bebidas açucaradas;
- embarcações e aeronaves;
- extração de minério de ferro, de petróleo e de gás natural;
- apostas físicas e online;
- carros, incluindo os elétricos.

Os parlamentares não incluíram a cobrança sobre caminhões, armas e munições, que estava prevista no texto original.

Perspectivas econômicas e sociais

André Charone, contador tributarista e mestre em negócios internacionais, enfatiza a necessidade de uma preparação cuidadosa da economia diante das mudanças propostas pelo “Imposto do Pecado”.

Ele destaca que os ajustes necessários para acomodar essa nova taxa devem ser pensados de modo a equilibrar os impactos econômicos em setores diretamente afetados, como os de bebidas alcoólicas e tabaco, que são grandes empregadores e contribuintes significativos para a economia nacional.

André adverte sobre os desafios econômicos que essas mudanças representam: “Os desafios econômicos do Imposto Seletivo serão significativos, especialmente para os setores diretamente afetados”, explicando que é crucial considerar que “essas indústrias também geram milhares de empregos e contribuem para a economia”. Portanto, propõe que o governo desenvolva políticas que vão além do simples desincentivo ao consumo desses produtos. É essencial oferecer suporte concreto aos trabalhadores e empresas impactadas, assegurando que a transição seja justa e que minimize prejuízos econômicos e sociais.

Charone também destaca a potencial regressividade do imposto sobre as camadas mais pobres da população: “A regressividade desse tipo de imposto é uma preocupação

central, pois ele tende a impactar desproporcionalmente os mais pobres. Por exemplo, os custos adicionais impostos sobre produtos como tabaco e álcool consomem uma porção maior da renda das famílias de baixa renda, em comparação com as mais abastadas. Isso pode levar a um maior fardo financeiro para aqueles que já estão em desvantagem econômica.”

Para mitigar esses efeitos, o tributarista sugere alternativas: “Uma abordagem eficaz para reduzir a regressividade deste imposto incluiria a implementação de políticas compensatórias, como subsídios diretos ou serviços de apoio que beneficiem especificamente as populações de baixa renda. Por exemplo, programas de auxílio para cessação do tabagismo e tratamentos de saúde gratuitos ou subsidiados poderiam ser financiados com as receitas do imposto, ajudando diretamente aqueles que são mais afetados.”

Quando entre em vigor?

O Imposto do Pecado está ainda em fase de planejamento e legislação, com previsão para ser implementado em 2027, seguindo um

processo de consulta e formulação de políticas que determinarão quais produtos serão incluídos e as respectivas alíquotas. A lei que regulamentará esses detalhes ainda está sendo desenvolvida e espera-se que seja aprovada até 2025, com os regulamentos específicos sendo finalizados antes da implementação.

Este tributo é visto como uma medida potencialmente transformadora que pode impulsionar significativamente a saúde pública e a sustentabilidade ambiental no Brasil. André Charone, destacando a importância de uma implementação metódica, sugere que “este imposto pode ser uma ferramenta poderosa para promover um futuro mais saudável e justo para todos no Brasil, desde que acompanhado de uma gestão eficaz das receitas”. A correta administração desses fundos será crucial para garantir que os objetivos do imposto — reduzir o consumo de produtos nocivos e usar as receitas para financiar iniciativas de saúde pública — sejam alcançados sem impor fardos injustos sobre os mais vulneráveis.



Rotina de vendas: como não deixar a ansiedade te atrapalhar

JULIANO DIAS
CEO DA MEETZ

Nos últimos dias, o novo filme da Disney, Divertida Mente 2, está em alta nas redes sociais, com memes envolvendo os personagens principais do filme: as emoções. Entrando na brincadeira, se eu pudesse caracterizar o pior sentimento quando se trata do trabalho de vendas, eu destacaria a ansiedade. Permitir que ela entre no controle de nossa cabeça no momento da prospecção pode ser o pior caminho para si e para

seu possível cliente.

Esse é o “mal do século”, como nomeado pela OMS (Organização Mundial da Saúde) e vem atingindo cada vez mais pessoas ao redor do mundo. Só no Brasil, 26,8% da população tem o diagnóstico médico de transtorno de ansiedade, segundo relatório divulgado no ano passado pelo Covitel 2023 (Inquérito Telefônico de Fatores de Risco para Doenças Crônicas Não Transmissíveis em Tempos de Pandemia).

Quando pensamos na rotina de uma área comercial, sabemos que existe um cenário propício para o desenvolvimento desse tipo de transtorno mental. Todas as etapas do trabalho demandam tempo de espera. O processo entre o convencimento, a análise do cliente e a finalização da contratação de um serviço pode ser mais longo, e tem a possibilidade de desencadear um

sentimento de angústia e ansiedade nos vendedores.

Pensando nisso, enxergo algumas atitudes alarmantes que podem desencadear sentimentos ansiosos. O primeiro deles é a insistência desagradável, sem um plano estratégico para convencer o cliente. Toda nova prospecção precisa de um tempo para ser analisada e, se manter à disposição, mas compartilhar informações estratégicas sem-

pre que possível é o melhor a fazer nesse momento.

O segundo ponto importante é ter a confiança de que está realizando um bom trabalho. A troca com outros colegas e o feedback de clientes pode ser o caminho para a construção da confiança em seu instinto profissional. A área de vendas é um ambiente muito imprevisível e as jornadas dos clientes até o fim do negócio não serão todas iguais.

Por fim, eu diria que a revisão constante de atividades e atitudes em seu dia a dia de vendas é o melhor caminho para identificar se está havendo algum problema e se há indícios de ansiedade. Caso a análise seja positiva, não hesite em buscar ajuda de um profissional para um tratamento adequado, que além de curar o problema, garante a normalidade para o dia a dia do trabalho.

O impacto da instabilidade econômica para o setor da Construção

GREGÓRIO JOSÉ
JORNALISTA/RADIALISTA/FILÓSOFO

As nuances da economia brasileira, que frequentemente oscilam entre a esperança e a apreensão, atualmente inclinam-se para o lado mais sombrio, refletindo diretamente no setor de material de construção. Essa constatação é sublinhada pelos representantes do Sindicato do Comércio Varejista e Atacadista de Material de Construção, Tintas, Ferragens e Maquinismos de Belo Horizonte e Região (Sindimaco) e da Associação do Comércio de Materiais de Construção de Minas Gerais

(Acomac), que estimam uma retração de 7% no faturamento no primeiro semestre em comparação com o mesmo período do ano anterior.

O Sindimaco aponta um mercado “frio” e uma economia envolta em incertezas. Segundo ele, os elementos que deveriam impulsionar o crescimento econômico estão falhando, e as empresas não vislumbram uma mudança significativa no curto prazo. Essa insegurança faz com que a perspectiva para o segundo semestre

seja, no mínimo, desalentadora. Como medida paliativa, os comerciantes reduzem preços na tentativa de estimular os negócios, mas essa estratégia tem um custo: afeta o faturamento nominal.

Nem mesmo a tradicional seca do período, que usualmente favorece a realização de obras, tem sido suficiente para reverter esse quadro. O mercado está tão frio que nem o período de seca contribuiu para a melhoria das vendas. O mercado não está dando sinais de recuperação. A falta de contro-

le das despesas públicas por parte do governo, o que só aumenta a incerteza e desestimula o consumo. Apesar das tentativas governamentais de reverter expectativas, como a redução do dólar e a melhoria do índice Ibovespa são medidas ainda muito tímidas.

A Acomac reforça o sentimento de apreensão, descrevendo o início do ano como “custoso” e as empresas em “compasso de espera”. Os entraves econômicos postergam as compras, elevam os preços e, consequentemente, reduzem o consu-

mo, afetando todos os setores. É importante que o governo apresente expectativas concretas para fortalecer o segmento de material de construção para a melhoria da qualidade de vida da população, visto que esse setor é fundamental para a paz social e a realização pessoal, além de ser um grande mitigador do desemprego.

Historicamente, o segundo semestre costuma ser melhor que o primeiro, mas o setor mantém uma expectativa moderada. Para ele, é crucial que o governo adote medi-

das mais contundentes e efetivas para que o setor possa recuperar seu vigor e contribuir para a economia nacional de forma robusta.

As incertezas da economia brasileira continuam a reverberar em diversos setores, e o de material de construção não é exceção. Em meio a uma tempestade de insegurança, resta aos empresários e à população esperar por dias melhores, com a esperança de que as ações governamentais finalmente tragam o alívio necessário para um cenário mais próspero.

Petrobras contempla projeto proposto pela ADENOR em parceria com a UFMG

Um projeto da Agência de Desenvolvimento do Norte de Minas (Adenor), em parceria com a Universidade Federal de Minas Gerais (UFMG), vai atuar diretamente na redução dos impactos ambientais através da implementação da coleta de óleo e gordura residual destinado à produção de biodiesel. A iniciativa, que foi aprovada em edital de projetos socioambientais da Petrobras, vai beneficiar diretamente seis associações de catadores de material reciclável de Montes Claros, proporcionando geração de renda às famílias.

“A Petrobras tem realizado um trabalho de estímulo a projetos socioambientais no país inteiro. Nesse edital foram 31 projetos, em um valor total de R\$ 212 milhões, entre eles a nossa iniciativa. A Adenor tem feito no Norte

de Minas uma mobilização junto das instituições, universidades, associações e cooperativas para todos serem parte da solução dos problemas do país. Com este projeto, vamos atuar melhorando a autoestima e dignidade de centenas de pessoas, através de ações de formação nas áreas de cidadania, saúde e educação”, explica o membro do Conselho Administrativo da Adenor, Alexandre Pires Ramos.

Com o título “Coleta e Beneficiamento de Óleos e Gorduras por Catadores de Montes Claros”, a ação, anunciada pelo edital da Petrobras no fim de junho deste ano, terá aporte de R\$ 4 milhões. A execução do projeto ficará sob coordenação do Professor Dr. Igor Viana Brandi, da UFMG, em parceria com professores do Programa de Pós Graduação em Biotecno-

logia da Universidade Estadual de Montes Claros (Unimontes), professores do Instituto Federal do Norte de Minas Gerais (Ifnmg), Copasa, Prefeitura de Montes Claros e as Associações de Catadores.

Agora aprovado, o projeto passará por estruturação e finalização logística para dar início às ações práticas. “A Adenor, dentro da sua missão de promover o desenvolvimento econômico sustentável do Norte de Minas, abraça mais esse projeto. É a primeira parceria nossa com a Petrobras, e esse projeto preenche os quatro princípios da sustentabilidade, que é um projeto ecologicamente correto, economicamente viável, culturalmente aceito e socialmente justo. Vamos agora avançar na programação da ação, para que todos possam se beneficiar”, enfatiza o presidente da Adenor, Pávilio Miranda.



Universalização do saneamento no Brasil prevista para 2070, aponta Instituto Trata Brasil

Atualmente, cerca de 32 milhões de brasileiros ainda não têm acesso a água potável, enquanto mais de 90 milhões não contam com coleta de esgoto



Um estudo recente divulgado pelo Instituto Trata Brasil revelou que, se mantido o ritmo atual de melhorias no setor de saneamento, a universalização dos serviços no Brasil só será alcançada em 2070. Esse prazo representa um atraso de 37 anos em relação à meta estabelecida pela Lei 14.026, conhecida como Novo Marco Legal do Saneamento Básico, que previa cobrir 99% da população com abastecimento de água e 90% com coleta de esgoto até 2033.

Atualmente, cerca de 32 milhões de brasileiros ainda não têm acesso a água potável, enquanto mais de 90 milhões não contam com coleta de esgoto. Para atingir a universalização, as operadoras de saneamento precisarão investir um montante adicional de R\$ 509 bilhões. Isso implica em um aumento significativo nos investimentos anuais, que deverão saltar de R\$ 20,9 bilhões para R\$ 46,3 bilhões a partir de 2023, conforme aponta o

estudo.

“A saúde pública começa pelo saneamento, e é crucial que os candidatos nas próximas eleições municipais se comprometam com este tema, assegurando que o acesso à água potável e ao esgotamento sanitário seja uma realidade em um futuro próximo, não distante como previsto atualmente”, destacou Luana Pretto, Presidente-Executiva do Trata Brasil.

A responsabilidade pelo saneamento básico é descentralizada: cabe aos estados e municípios a prestação dos serviços, enquanto o governo federal deve coordenar e implementar políticas públicas para garantir avanços significativos neste setor vital para a qualidade de vida da população.

Este desafio nacional demanda não apenas investimentos financeiros substanciais, mas também um compromisso renovado e eficiente das autoridades e gestores públicos em todos os níveis de governo.

Produção de petróleo e gás da união bate recorde em maio

A Pré-Sal Petróleo (PPSA) anunciou hoje que a parcela mensal de petróleo e gás a que a União tem direito alcançou números recordes no mês de maio, destacando-se como um marco para a produção nacional.

A produção de petróleo, derivada de oito contratos de partilha e dos Acordos de Individualização da Produção (AIPs) das áreas de Tupi e Atapu, atingiu a marca de 56 mil barris por dia. Analisando apenas os contratos de partilha, a produção totalizou 979 mil barris por dia, um aumento de 13% em relação ao período anterior, impulsionado pelo retorno operacional dos FPSOs

Guanabara (Campo de Mero) e Carioca (Campo de Sépia). O Campo de Búzios liderou a produção, com 477,19 mil barris por dia, seguido por Mero (256,93 mil bpd) e Sépia (96,68 mil bpd). A parcela de óleo da União nos contratos de partilha alcançou 53 mil barris por dia.

Desde o início da série histórica em 2017, a produção acumulada em regime de partilha de produção atingiu 812,34 milhões de barris de petróleo, com a União acumulando 43,85 milhões de barris desde então.

Em relação ao gás natural, a exportação total em regime de partilha também registrou um recorde

em maio, alcançando 3,74 milhões de metros cúbicos por dia. Esse aumento, 11% superior ao mês anterior, foi impulsionado pelo aumento das exportações no Campo de Sapinhoá e melhorias na eficiência de compressão em Búzios, o principal produtor em partilha, responsável por 87% da produção. A parcela de gás natural disponível para exportação da União foi de 122 mil metros cúbicos por dia.

Desde 2017, a exportação de gás natural em contratos de partilha acumula 2,4 bilhões de metros cúbicos com aproveitamento comercial, sendo 185 milhões de metros cúbicos pertencentes à União.



An advertisement for MASTEC Cartuchos Toner. It features a cartoon character of a printer cartridge on the left. The text reads: "Na MASTEC, você recebe a impressora a custo zero e só paga a cópia! Consulte nossas condições." Below this, it lists three addresses in Montes Claros, MG: "Rua Bocaíuva, 583 Centro - Montes Claros - MG Fone (38) 3214-1202", "Av. Cônego Ramiro Leite, 30A - Centro - Januária - MG Fone (38) 3621-1000", and "Av. Pio XII, 433 - Santos Dumont - Pirapora - MG Fone (38) 3742-2001". The background has a blue and white pattern.

DESUVENDANDO O TERRENO

Como a topografia pode regularizar e valorizar seu imóvel

A importância da topografia na regularização de imóveis resolve não só as questões burocráticas, mas também agrega valor ao patrimônio sendo que a documentação em dia é obrigatório para fins de obtenção de empréstimos bancários

Invasões de áreas públicas, falta de infraestrutura para garantir acessibilidade ao imóvel, ausência de área permeável, falta de afastamentos laterais ou frontais, certidões de inteiro teor sem os limites inseridos, edificações construídas que ocupam a área de dois imóveis sem antes realizar a unificação das matrículas, ausência de pagamento de IPTU, insegurança ou desconhecimentos dos limites corretos, estes são apenas alguns dos problemas que um proprietário pode ter com o imóvel se não regularizar a área.

Qualquer empresa ou pessoa que precise medir um terreno, seja para a compra/venda, construir ou implantar um projeto deve contratar um engenheiro para a realização desta atividade. Ainda, todo proprietário de imóvel que pretenda utilizá-lo como garantia para fins de obtenção de empréstimos bancários, também deve proceder com a regularização da área do terreno.

A primeira dificuldade será obter a aprovação do projeto arquitetônico na Prefeitura, e, no futuro, não terá o Habite-se, um documento emitido pelo município que atesta a conclusão da construção da obra dentro dos parâmetros técnicos e exigidos pelos órgãos fiscalizadores.

Gestor da Nedro Soluções em Topografia, Nilson Oliveira é Engenheiro Agrimensor e Civil, atua na área de topografia há 24 anos. Ele destaca a importância da regularização de imóveis urbanos junto a prefeituras e cartórios. "Tem muito cliente que contrata a execução de um projeto arquitetônico ou de loteamento sem antes regularizar a área do imóvel e por exigências básicas e complementares do município o proprietário perde todo o projeto contratado, tendo que refazer tudo de acordo com a legislação local".

Para fazer este serviço, a pessoa deve contratar um Engenheiro Agrimensor experiente, que leve todas as soluções, desde a coleta

dos dados do terreno até a aprovação do croqui junto à Prefeitura, que acompanhe a tramitação burocrática no cartório de Registro de Imóveis até a emissão de certidão de inteiro teor atualizada. Para tanto, é preciso contar com uma equipe composta por técnicos em agrimensura e geógrafos com sólida experiência.

Nilson explica que "há muitos casos de pessoas que constroem ocupando a área de dois lotes e somente na hora de vender busca regularizar a área junto ao município e cartório. O ideal é prevenir e deixar a documentação do imóvel atualizada para transações imobiliárias ou implantação de projetos. Com a medição é possível apurar a área correta do imóvel, respeitando as legislações vigentes e áreas circunvizinhas".

A topografia descreve as características físicas da superfície do terreno e é essencial em engenharia, arquitetura e planejamento urbano. Outras informações (38) 3213 6287.



PIS/PASEP 2024

Trabalhadores de Setembro e outubro já podem sacar o benefício

O valor do abono é proporcional aos meses trabalhados em 2022, quem trabalhou durante os 12 meses receberá o valor integral do salário mínimo, que é de R\$ 1.412

Neste mês de julho, os trabalhadores nascidos em setembro e outubro já podem sacar o abono salarial do Programa de Integração Social (PIS) e do Programa de Formação do Patrimônio do Servidor Público (Pasep) referente ao ano de 2024. O pagamento, que totaliza R\$ 4,52 bilhões, está disponível tanto no aplicativo da Carteira de Trabalho Digital quanto no Portal Gov.br.

Mais de 4,24 milhões de trabalhadores estão aptos a receber o benefício a partir desta segunda-feira (15). O calendário de liberações segue o mês de nascimento para o PIS e o número final de inscrição para o Pasep, com os pagamentos ocorrendo de 15 de fevereiro a 15 de agosto.

Para este ano, está previsto o pagamento total de R\$ 27 bilhões, beneficiando 24,87 milhões de trabalhadores em todo o país, sendo 21,98 milhões do setor privado e 2,89 milhões de servidores públicos, empregados de estatais e militares.

Os critérios para receber o abono incluem estar inscrito no PIS/Pasep há pelo menos cinco anos, ter trabalhado formalmente por pelo menos 30 dias no ano-base considerado (2022) com remuneração média mensal de até dois salários mínimos, além de ter os dados corretamente informados pelo empregador na Relação Anual de Informações Sociais (Rais).

O valor do abono é proporcional aos meses trabalhados em 2022,

sendo que cada mês conta como um benefício de R\$ 117,67, com pagamentos proporcionais para períodos iguais ou superiores a 15 dias. Quem trabalhou durante os 12 meses receberá o valor integral do salário mínimo, que é de R\$ 1.412.

Os trabalhadores da iniciativa privada que possuem conta corrente ou poupança na Caixa Econômica Federal terão o crédito automático de acordo com o mês de nascimento. Já os demais beneficiários receberão os valores pela poupança social digital, movimentável pelo aplicativo Caixa Tem, ou poderão sacar utilizando o Cartão do Cidadão e senha nos terminais de autoatendimento, unidades lotéricas, Caixa Aqui ou agências.

Para os beneficiários do Pasep, o pagamento será realizado por crédito em conta para correntistas ou por transferência via TED para conta de sua titularidade nos terminais de autoatendimento, no portal do Banco do Brasil ou nas agências bancárias, mediante apresentação de documento oficial de identidade.

O calendário de pagamento vai até 27 de dezembro de 2024, após o qual será necessário aguardar convocações especiais do Ministério do Trabalho e Previdência para eventuais saques.

Desde 2021, o pagamento do abono salarial passou a ser realizado dois anos após o trabalho com carteira assinada, atendendo a recomendação da Controladoria-Geral da União (CGU).



INFLAÇÃO DE JUNHO

Desaceleração beneficia todas as faixas de renda, aponta Ipea

As famílias de renda alta experimentaram a maior desaceleração, com uma inflação de apenas 0,04% em junho, frente a 0,46% registrados em maio



Um recente levantamento do Instituto de Pesquisa Econômica Aplicada (Ipea), divulgado nesta segunda-feira (15), revelou que a inflação de junho apresentou desaceleração em todas as faixas de renda, comparado ao mês anterior. O estudo destacou que o grupo de alimentos e bebidas foi o principal responsável pela pressão inflacionária.

O Indicador Ipea de Inflação por faixa de renda, que monitora mensalmente seis categorias de renda domiciliar, mostrou variações significativas. As famílias de renda alta experimentaram a maior desaceleração, com uma inflação de apenas

0,04% em junho, frente a 0,46% registrados em maio. Esse cenário foi impulsionado pela queda nas tarifas aéreas (-9,9%) e nos transportes por aplicativo (-2,8%).

Por outro lado, as faixas de renda baixa e muito baixa apresentaram as maiores variações no mês, ambas com inflação de 0,29%. Esse resultado foi semelhante ao observado no mês anterior, refletindo a persistência de pressões inflacionárias nestes segmentos.

No acumulado do ano, as famílias de renda alta registraram a menor variação, com 1,64%, enquanto as famílias de renda muito

baixa acumularam a maior inflação, atingindo 2,87%. O Índice Nacional de Preços ao Consumidor Amplo (IPCA), utilizado como índice oficial da inflação no país pelo IBGE, apresentou uma variação de 2,43% desde o início do ano.

Considerando os últimos 12 meses, as famílias de renda muito baixa tiveram uma inflação de 3,66%, enquanto as de renda alta acumularam a maior taxa, com 4,79%.

O grupo de alimentos e bebidas teve comportamento misto em junho, com aumentos significativos nos preços do arroz (2,3%), tubérculos (2%) e leites e deriva-

dos (3,8%), mas com deflação em itens como frutas (-2,6%), carnes (-0,47%) e aves e ovos (-0,34%).

No segmento de saúde e cuidados pessoais, que também influenciou a inflação, destacaram-se os aumentos nos preços de produtos farmacêuticos (0,52%), higiene pessoal (0,77%) e serviços médicos como hospital e laboratório (1,0%), além dos planos de saúde (0,37%).

O levantamento do Ipea evidencia a complexidade e as diferentes dinâmicas da inflação no Brasil, impactando de maneira variada as diversas faixas de renda e setores da economia nacional.

NOVA ESTRATÉGIA DO SEBRAE

Valorização das Raízes e Cultura para Impulsionar a Economia em Salinas e Região com Destaque Mundial

GABRIELE SANTOS

No último dia 12, o SEBRAE recebeu a equipe da Rede Gazeta para a inauguração de sua nova sede em Salinas, um espaço moderno e amplo que beneficiará não apenas a cidade, mas também empreendedores de 16 municípios do Alto Rio Pardo. A nova unidade conta com salas para capacitações, cursos, oficinas, consultorias e treinamentos, reforçando o compromisso do SEBRAE em apoiar micro-empresendedores e produtores locais, especialmente na valorização da cachaça da região.

A cerimônia de inauguração reuniu autoridades locais e destacou a importância de iniciativas que fortalecem a cultura e a economia local. Durante o evento, os participantes puderam visitar o Festival Mundial da Cachaça, conhecendo de perto os produtos que recebem apoio do SEBRAE. O novo espaço também promove a rastreabilidade da cachaça, garantindo segurança ao consumidor. O SEBRAE, em parceria com produtores locais, tem desenvolvido ações que visam ampliar o acesso ao mercado e a valorização da ca-

chaça produzida na região.

Museu da Cachaça

No museu da Cachaça, os visitantes podem explorar a rica história da bebida. O museu, considerado único no mundo, conta com uma impressionante coleção de cachaças, com prateleiras que alcançam até 9 metros de altura e nelas possuem 2.200 garrafas de diferentes rótulos de cachaças produzidas. No local tem ainda sala dos aromas, onde a bebida exala seus perfumes através de calhas dentro da sala, é possível sentir que está em meio aos barris da produção da cachaça. Além disso, há um alambique de cobre de 1950, doado pela Fazenda Havana.

Existe ainda uma sala de projeção do museu que apresenta vídeos que detalham o processo de produção da cachaça, enquanto a sala de terra batida permite uma experiência imersiva sobre o consumo da bebida, com uma vitrine que revela uma plantação de cana-de-açúcar.

A diretora do Museu da Cachaça, Rena Ferreira, destacou a importância da educação e do turismo, promovendo visitas de

escolas para desmistificar conceitos sobre a cachaça. No último semestre, mais de 11 mil visitantes passaram pelo museu, entre eles 5.300 alunos.

Desenvolvimento Regional

O secretário adjunto de Desenvolvimento Econômico de Minas Gerais, Fernando Passilho, ressaltou que Salinas vive um momento único de desenvolvimento, onde a cachaça e a exploração do lítio estão interligadas em uma cadeia produtiva promissora. Ele destacou a importância da parceria com o SEBRAE para apoiar os pequenos negócios e gerar empregos na região. Com a nova sede do SEBRAE e as iniciativas em andamento, espera-se que a comunidade local continue a prosperar e a fortalecer sua identidade cultural, criando um futuro otimista para todos os envolvidos.

As irmãs Leila e Daniele Sarmiento, à frente da Fazenda Valiosa, relataram a retomada da produção de cachaça após um hiato, conquistando prêmios importantes e promovendo um novo conceito de valorização do

produto. Leila comentou: "Recomeçamos a produção agora esse ano após uma parada de alguns anos, e os prêmios que nós recebemos foram a salineira, no concurso New Spirits Mérito Sensorial. Em 2021, ganhamos o prêmio Duplo Ouro também no mesmo concurso. Além disso, temos a cachaça Valiosa que ganhou o prêmio Prata em 2021 e Ouro em 2022. Então, são cachaças de qualidade e, a partir da gestão minha e da Daniele, demos uma nova roupagem à cachaça, valorizando o produto de qualidade."

Daniele complementou: "Entramos nesse mundo da cachaça desde a nossa adolescência, por influência do nosso pai e sua amizade com Anísio Santiago. Então, crescemos nesse universo, e isso facilitou nossa entrada no ramo. Quando nosso pai passou a gestão para Leila, assumimos com tranquilidade. Começamos com muito amor e carinho porque convivemos nesse universo."

A produtora e empresária do café Nascente das Marias destacou a relevância do SEBRAE para o sucesso de sua empresa: "O Sebrae foi muito importante

nessa parceria, estamos há dois anos no ramo do café e nesse período já recebemos alguns prêmios. O Sebrae nos ajudou a criar a nossa marca, nossa embalagem, além do apoio para vários eventos." A produtora explicou que possui uma média de 39 hectares em produção com uma colheita seletiva de cafés especiais. "Somos responsáveis por todos os processos até chegar à mesa do consumidor," acrescentou.

Ao lado do estande do café, os produtores de Rubelita levaram seus queijos ao evento da Feira Mundial da Cachaça. O produtor da Fazenda Vitória compartilhou sua experiência: "Vimos de São Paulo e nunca tinha visto uma vaca de perto. Aqui, com o apoio do SEBRAE, conseguimos aprender como lidar, fazendo o curso de queijos, e hoje estamos aqui na festa mais tradicional de Salinas."

A exposição também conta com artesanato. Diogo, que veio de Montes Clarinho distrito de Salinas, através do Ateliê Cantinho do Barro está participando pela primeira vez do maior festival de Salinas, comentou sobre sua experiência: "Quando o

Sebrae chegou na nossa comunidade, ficamos muito felizes e eles nos deram todo o apoio para lidar com o artesanato. Graças ao Sebrae, hoje estamos aqui na maior festa que é a Exposição Mundial da Cachaça." Diogo explicou que, a partir do projeto do SEBRAE, tiveram a oportunidade de aprender a produzir artesanatos com barro, valorizando a cultura local.

O SEBRAE tem sido fundamental para o desenvolvimento econômico e cultural da região, apoiando pequenos negócios e promovendo iniciativas que valorizam os produtos locais. O Festival Mundial da Cachaça se tornou o principal evento do calendário do município e um dos maiores do Brasil. Por meio da festa, o SEBRAE mostra a força da cachaça de Salinas e suas raízes, transformando o evento em uma grande vitrine de negócios variados de Salinas e região. O festival não apenas celebra a tradição da cachaça, mas também impulsiona o turismo e o comércio local, contribuindo significativamente para o desenvolvimento econômico e cultural da região.



ECONOMIA

Turismo de Minas Gerais gerou R\$ 21.2 bilhões em 2021

Entre 2020 e 2021, o valor adicionado bruto (VAB) do turismo de Minas Gerais saltou de R\$20,2 bilhões para R\$21,2 bilhões, registrando um crescimento corrente de 4,8%. O VAB é o valor que cada setor da economia acresce ao valor final de todos os bens e serviços produzidos. Embora o conjunto das atividades de serviços, incluindo as associadas ao turismo, como transporte, hospedagem e alimentação, entre outras, tenha apresentado evolução positiva, em termos nominais, em 2021, o crescimento corrente do setor turístico foi bem menor do que o observado nas atividades não turísticas, como indústrias e agropecuária. Com isto, mesmo com a retomada da produção após o período de pandemia, as atividades características do turismo registraram participação

de 2,81% no VAB estadual.

As informações foram divulgadas na manhã desta terça-feira, 16/7, pela Fundação João Pinheiro. De acordo com o estudo, em 2021, tanto os serviços de alimentação fora do domicílio (bares, restaurantes, lanchonetes e similares) quanto os serviços de alimentação para eventos e recepções foram responsáveis, de forma conjunta, por 39,1% do valor do turismo em Minas Gerais. Por sua vez, nesse mesmo período, os alugueis não imobiliários (locação de automóveis e outros meios de transporte sem condutor e os alugueis dos equipamentos recreativos e esportivos utilizados pelos turistas) representaram 26,3% do total, enquanto o transporte terrestre de passageiros (metroferroviário, rodoviário e serviços de táxi) representou 12,5%.

Com menor participação, agências de viagens e organizações de eventos, incluindo os operadores turísticos e os serviços de reserva, contribuíram em 5,2% no turismo de Minas Gerais em 2021. No período, os serviços de alojamento e hospedagem (hotéis, apart-hotéis, albergues, camping, pensões e similares) representaram 5,1%, já os serviços prestados às famílias (atividades artísticas, criativas e espetáculos, de recreação e lazer, de eventos esportivos, além de atividades ligadas ao patrimônio cultural e ambiental) somaram 4,6% e as atividades auxiliares do transporte (terminais rodoviários e ferroviários, aeroportos e campos de aterrissagem) contribuíram com 4,0%.

O comércio vinculado ao turismo (artigos de viagem, bijuterias, artesanatos, obras de arte,

pesca, camping e artigos esportivos), participou com 2,3% do total do turismo estadual em 2021, os serviços de transporte aéreo de passageiros foram responsáveis por 0,8% e o transporte aquaviário de passageiros representou 0,01%.

Municípios - Em Minas Gerais, o ranking dos municípios com maior participação do turismo em sua estrutura produtiva é liderado por Confins, localidade que abriga o aeroporto internacional Tancredo Neves, com 49,1%. Tiradentes aparece na segunda colocação, com 35,1%, seguida pelos municípios de Virgínia (21,2%), Santana do Riacho (17,0%), Capitólio (16,3%), Ribeirão Vermelho (14,2%), São Brás do Suaçuí (13,4%), Bom Jesus do Amparo e Camanducaia (12,3% cada) e Gonçalves (11,5%).

Crescimento em relação ao ano anterior foi de 4,8% e participação no Valor Adicionado Bruto (VAB) estadual foi de 2,8%.



SAÚDE ANIMAL

Montes Claros inicia Campanha de Vacinação contra Raiva

A partir desta segunda-feira (15), a Prefeitura de Montes Claros, em parceria com a Secretaria de Saúde, deu início a mais uma importante campanha de vacinação contra a raiva animal. A ação visa conter a disseminação da doença após a confirmação de um morcego morto testar positivo para raiva, o quarto caso registrado na cidade este ano.

Cães e gatos a partir de três meses de idade estão aptos a receber a vacina, que será

disponibilizada gratuitamente em diversos pontos da cidade até a próxima sexta-feira (19), das 8h às 16h. Confira os locais de vacinação:

- Praça das Tilápias, no bairro Santa Rita II

- Praça Joãozinho Dodô, no Clarindo Lopes

Além da vacinação urbana, a Prefeitura já havia iniciado na semana anterior a campanha anual de vacinação

antirrábica na zona rural de Montes Claros. A ação se estenderá até o dia 26 de agosto e contemplará toda a área urbana posteriormente. A estimativa é vacinar mais de 60 mil animais durante todo o período da campanha.

A população é encorajada a participar ativamente desta iniciativa para garantir a saúde dos animais de estimação e a segurança de toda a comunidade contra a raiva animal.



A ação se estenderá até o dia 26 de agosto e contemplará toda a área urbana posteriormente. A estimativa é vacinar mais de 60 mil animais durante todo o período da campanha.

FCO lança projeto de Clínica Profissional para egressos

Estrutura moderna está à disposição da comunidade com preços justos e ampliação gradativa de especialidades

Os programas de carreira estão entre os diferenciais da Faculdade de Ciências Odontológicas (FCO). Melhor ainda quando se amplia as oportunidades de serviço de qualidade ao ofertar ao mercado um serviço de referência em saúde bucal, e com a participação direta de profissionais graduados pela própria instituição. A FCO colocou em funcionamento, neste mês de julho, a "Clínica Profissional", com uma equipe de atendimento formada por egressos da Faculdade.

A nova experiência acontece em sintonia com as diretrizes do Ministério da Educação (MEC), e como prosseguimento aos projetos de acompanhamento dos egressos e de sua formação continuada. Em resumo, a FCO terá uma clínica de acesso fácil e rápido para atendimento à popu-

lação em geral, com preços justos de mercado, e um leque de quatro especialidades - com ampliação gradativa.

Ao mesmo tempo, o profissional formado pela própria Faculdade se insere no mercado, além de ampliar as oportunidades para cursar as pós-graduações ofertadas pela instituição. Os trabalhos serão coordenados pela professora Patrícia Maia como responsável técnica. Ela é especialista em prótese e profissional em clínica dentária, e chefiará uma equipe inicial de quatro cirurgiões-dentistas, que será definida a partir de um processo seletivo. O contrato terá dois anos de duração.

"Somos extremamente comprometidos com a qualidade do profissional graduado pela FCO, ao ponto de criar este novo mecanismo

de inseri-lo mais uma vez na prestação de serviço institucional", destaca o presidente do ISCS (Instituto Superior em Ciências da Saúde), mantenedora da FCO, professor Renann Murilo Oliveira Costa. O ambiente da clínica profissional, completa Renann, "oferece referências sobre ambiente de trabalho, além de compilar informações de gestão, empreendimento, prestação de serviços e a consolidação de pacientes/clientela".

O diretor acadêmico da FCO, professor Geraldo Magela Pereira, observa que o acompanhamento do acadêmico é uma política institucional prioritária ao longo da graduação, seja nas disciplinas teóricas e práticas, e nas ações extensionistas e de estágio. Agora, com a clínica, amplia-se este trabalho com o

acompanhamento mais próximo de egressos, além de dinamizar o uso da estrutura física da Faculdade.

ACIMA DA MÉDIA NACIONAL - "A FCO orgulha-se em apresentar um índice de empregabilidade de 96% de seus egressos ainda nos primeiros seis meses após a graduação, algo bem acima da média nacional na área da Odontologia, que é de 70%", acrescenta o diretor acadêmico.

O edital de seleção de profissionais foi lançado em junho, disponível apenas para egressos da FCO. A Clínica Profissional FCO foi inaugurada em julho com o atendimento dirigido em quatro áreas iniciais: Cirurgia, Dentística, Endodontia e Próteses. "As ampliações serão definidas naturalmente de acordo com a demanda", acrescenta Geraldo, ao citar como uma escolha

já estabelecida a de Odontopediatria para o atendimento prioritário de crianças de 0 a 3 anos, e o tratamento de canal também para as crianças - a partir dos 7 anos.

Com mais esta novidade, a direção da FCO permite, também, a colocação profissional com qualidade. Embora a instituição tenha uma excelente taxa de empregabilidade, ainda há egressos que encontram dificuldades em acessar uma boa infraestrutura de trabalho, em condições aquém do seu potencial. Da mesma forma, passam a ter acesso às possibilidades de formação continuada como os cursos de pós-graduação ofertados pela FCO em parceria com a Associação Brasileira de Odontologia (ABO), em áreas como: Endodontia, Prótese, Cirurgia, Ortodontia, Periodontia, Implanto-

dontia, Estética e Harmonização Orofacial, por exemplo.

Como funciona

Com uma estrutura moderna e tecnológica à disposição do público em geral, a Clínica Profissional funciona na Unidade II da FCO, no Bairro Ibituruna, anexa às Clínicas Acadêmicas de Aprendizagem.

O atendimento é de segunda à sexta-feira, em três turnos (manhã, tarde e noite), com agendamento livre do paciente, triagem pela própria Clínica Profissional e indicações. O contato é pelo telefone (38) 3212-8785 (opção "4").

Os valores são estabelecidos de acordo com a natureza do tratamento, com preços bem compatíveis ao mercado.



CRISE AMBIENTAL

Brasil registra recorde de queimadas em 2024 enquanto Eucatex intensifica ações preventivas

No primeiro semestre de 2024, o Brasil enfrenta uma alarmante escalada de queimadas, com números recordes afetando diversos biomas, exceto o Pampa. A situação mais crítica é observada no Pantanal, mas o Cerrado, a Amazônia e a Mata Atlântica também estão sob forte incidência de focos de calor. A maioria desses incidentes é atribuída a causas humanas, como negligência e atividades ilegais, destacando a urgência de ações preventivas por parte de todos

os cidadãos.

A Eucatex, uma das principais empresas do setor florestal no Brasil, não está alheia a essa realidade. Com cinco unidades operacionais em Salto e Botucatu, além de vastas áreas de plantio de eucalipto que totalizam 37 mil hectares, a empresa intensificou seus esforços de prevenção e controle de incêndios florestais. Desde o início da temporada de seca, a Eucatex implementa um rigoroso plano de combate aos incêndios, incluindo treinamentos

frequentes para colaboradores e comunidades locais.

As medidas adotadas pela Eucatex incluem a construção de aceiros, rondas diárias para monitoramento de focos de incêndio, distribuição de materiais educativos nas comunidades sobre práticas seguras e o estabelecimento de canais abertos de comunicação para alertas rápidos. A empresa mantém equipes de prontidão equipadas com veículos especializados em locais estratégicos, garantindo uma resposta rápida em caso

de emergências.

Além do impacto ambiental devastador, os incêndios florestais representam ameaças sérias à biodiversidade, à saúde pública e à economia local. A Eucatex enfatiza a importância da colaboração entre empresas do setor e as comunidades para enfrentar esse desafio comum, promovendo uma cultura de responsabilidade ambiental e social.

Para mais informações sobre medidas preventivas e contato em caso de emer-

gência, a Eucatex disponibiliza números específicos e incentiva o engajamento

ativo da população na proteção das florestas e áreas naturais do país.



CONCURSO DIPLOMÁTICO

Inscrições abertas para concurso do Ministério das Relações Exteriores com Salário Inicial de R\$ 20.926,98



Entre as atribuições da carreira diplomática estão representar o Brasil em reuniões internacionais, negociar acordos bilaterais e prestar assistência consular aos cidadãos brasileiros no exterior, tornando-se uma função estratégica para o país no cenário global.

Na manhã desta segunda-feira, o Ministério das Relações Exteriores do Brasil iniciou as inscrições para seu aguardado concurso público. O certame visa preencher 50 vagas na classe inicial de terceiro secretário, oferecendo uma remuneração inicial de R\$ 20.926,98 para os aprovados. Os interessados podem se inscrever exclusivamente através do site do Cebraspe, banca organizadora do concurso.

Entre as atribuições da carreira diplomática estão representar o Brasil em reuniões internacionais, negociar acordos bilaterais e prestar assistência consular aos cidadãos brasileiros no exterior, tornando-se uma função estratégica para o país no cenário global.

De acordo com o edital publicado, o prazo para inscrições se encerrará no dia 26 de julho. Para participar, é necessário possuir ensino superior em qualquer área do conhecimento.

Taxa de Inscrição e Isenção

A taxa de inscrição é fixada em R\$ 229,00. Candidatos inscritos no Cadastro Único para Programas Sociais do Governo Federal (CadÚnico) e doadores de medula óssea em entida-

des reconhecidas pelo Ministério da Saúde têm direito à isenção da taxa de inscrição, mediante solicitação conforme as regras estabelecidas no edital.

Requisitos e Etapas do Certame

Embora não haja exigência de formação específica, o concurso requer conhecimento em línguas estrangeiras, incluindo o francês. O processo seletivo será composto por duas fases:

Primeira Fase: Prova objetiva com questões de múltipla escolha nas áreas de língua portuguesa, história do Brasil e mundial, geografia, língua inglesa, política internacional, economia e direito.

Segunda Fase: Provas escritas abrangendo língua portuguesa, língua inglesa, história do Brasil, política internacional, geografia, economia, direito e um idioma adicional (língua espanhola ou língua francesa).

O concurso é uma oportunidade única para aqueles que almejam ingressar na carreira diplomática, desempenhando um papel fundamental nas relações internacionais do Brasil.

CLIPPING IA

Clipping revolucionaria preparação para concursos com Novo Chatbot de IA

O Clipping, renomada startup de educação, lança uma inovação disruptiva no mercado educacional: o Clipping IA, um chatbot de inteligência artificial desenvolvido para auxiliar estudantes na aprovação de concursos públicos desafiadores, incluindo o concorrido exame de Diplomacia na América Latina.

Em fase de testes, o Clipping IA alcançou uma pontuação impressionante de 597,79 pontos, garantindo a 23ª colocação na edição de 2023 do referido concurso. Equipado com a tecnologia avançada do modelo GPT, o chatbot oferece uma interface 100% conversacional, permitindo que os usuários tenham acesso a conteúdos personalizados e aulas particulares sob medida, fundamentais para maximizar seu desempenho durante as provas.

Lucas Rodrigues, CEO e cofundador do Clipping, enfatiza que o sucesso do Clipping IA na prova de Diplomacia demonstra o potencial transformador da inteligência artificial na educação. "Utilizamos a estrutura robusta do GPT da OpenAI, combinada com nossa metodologia proprietária, para criar um modelo que compreende e responde às exigências específicas deste concurso de forma excepcional."

Além de simplificar o processo de estudo, o chatbot não só reduz significativamente os custos associados à preparação para concursos, mas também democratiza o acesso à educação de qualidade, equiparando-se a tutorias personalizadas. "Nosso chatbot atua como um mentor virtual, fornecendo suporte em tempo real, avaliando

redações, corrigindo linguagens e criando flashcards, proporcionando uma experiência de aprendizado eficaz e adaptativa", acrescenta Lucas.

Atualmente em fase beta com quatro mil usuários impactados diretamente, o Clipping IA visa expandir sua influência para alcançar milhões de estudantes até o final de 2024, solidificando seu compromisso em transformar o cenário educacional através da inovação tecnológica.

Desde sua fundação em 2015, o Clipping tem sido pioneiro no desenvolvimento de interfaces conversacionais e inteligência artificial na educação, sendo reconhecido com o prêmio Bot Awards Brasil pela excelência em chatbots educacionais.

Entre as atribuições da carreira diplomática estão representar o Brasil em reuniões internacionais, negociar acordos bilaterais e prestar assistência consular aos cidadãos brasileiros no exterior, tornando-se uma função estratégica para o país no cenário global.



Lucas Rodrigues, CEO e cofundador do Clipping, enfatiza que o sucesso do Clipping IA na prova de Diplomacia demonstra o potencial transformador da inteligência artificial na educação.

SOBRE O CLIPPING

Fundada em 2015 por Lucas Rodrigues Pereira e Rafael Pinheiro, o Clipping é uma startup de educação que utiliza inteligência artificial

e chatbot para proporcionar uma experiência inovadora para quem deseja aprimorar seu desempenho educacional. Por meio de assistentes

virtuais (AI) de estudo desenvolvidos com tecnologia proprietária, a empresa já faturou R\$25 milhões ao longo de sua trajetória. Além disso,

a edtech aposta na tutoria individualizada, metodologia reconhecida por proporcionar uma melhoria significativa no desempenho dos alunos,

e pretende impactar 2 milhões de alunos até o final de 2024. Ainda este ano, a startup investirá na expansão do seus assistentes virtuais (AI) de

estudos para outras verticais dentro do mercado de educação, partindo para a abertura da API para empresas, explorando o segmento B2B.



Clipping AI: o assistente pessoal que te leva rumo à aprovação!

Estude para o GNU, TSE, CACD e outros concursos

 clipping.ai

Teste Grátis! ↓



Policial militar fica ferido após capotar carro na MGC-251 em Dom Bosco

ÉLID NORONHA

Um policial militar sofreu um acidente na MGC-251, em Dom Bosco, na segunda-feira (15), resultando em ferimentos. Segundo a PM, o militar relatou que perdeu o controle da direção ao tentar desviar de um animal silvestre que atravessava a rodovia, o que levou ao capotamento do veículo fora da pista. Ele estava viajando de Planaltina (DF) em direção a Brasília de Minas.

O soldado foi socorrido por uma ambulância do município de Dom Bosco e levado para o Hospital de Unai. A PM informou que ele sofreu escoriações no braço e hematomas na testa.



Vítima de acidente entre carro e caminhonete na AMG-1305 em Patis morre no hospital

ÉLID NORONHA

Maria Vilma Soares de Souza, de 65 anos, uma das vítimas do grave acidente entre um carro e uma caminhonete na AMG-1305, em Patis, faleceu no hospital de Brasília de Minas. O acidente ocorreu na manhã desta segunda-feira (15), no KM-08 da rodovia.

De acordo com a Polícia Militar, os veículos colidiram frontalmente. Maria Vilma, passageira do carro,

foi socorrida por uma ambulância da Prefeitura de Patis e morreu enquanto recebia atendimento no hospital de Brasília de Minas. Ela havia dado entrada na unidade sentindo dores no tórax e no quadril.

Outras vítimas do acidente foram levadas para o mesmo hospital: o motorista da caminhonete e uma outra passageira do carro. O condutor do carro, de 67 anos, teve que ser transportado de helicóptero para a Santa Casa de Montes Claros,

com suspeita de fratura de fêmur, segundo o Samu.

Quando a equipe da PM chegou ao local, as vítimas já tinham sido socorridas. Os policiais conseguiram ouvir o relato do motorista da caminhonete, que contou que ao se aproximar do trevo de Buritizinho reduziu a velocidade ao avistar uma motocicleta. Em seguida, colidiu frontalmente com o carro e não soube explicar por que invadiu a contramão.

Vazamento de gás de cozinha, após acidente com caminhão, isola área central de Montes Claros

ÉLID NORONHA

Na manhã de terça-feira (16), um acidente envolvendo um caminhão carregado com 14 mil quilos de gás de cozinha provocou um vazamento no Centro de Montes Claros. O veículo ficou preso no viaduto da rua Juca Prates, que permite a passagem de veículos com altura máxima de três metros.

O motorista, que seguia orientações do GPS, contou que saiu de Ibitiré (MG) para fazer entregas em Montes Claros e, ao passar pelo Centro, a parte superior do tanque do caminhão ficou presa no viaduto, danificando-o e causando o vazamento de gás.

O aspirante dos bombeiros, Denis Oliveira Uematu, explicou que foram necessários apoio da Polícia

Militar e da MCTrans para isolar um raio de 100 metros ao redor do ponto de vazamento. Os bombeiros utilizaram jatos neblinados de água para dispersar e diminuir a concentração do gás no local. O motorista do caminhão acionou uma empresa especializada em emergências envolvendo transporte de gás.

As ruas interditadas pela MCTrans incluem:

- Tiradentes com Praça Cel Ribeiro
- Juca Prates com rua Corrêa Machado
- Leonel Beirão com rua Corrêa Machado
- General Carneiro com rua Melo Viana
- São Francisco com Tiradentes
- Viaduto Chico Ornellas (Melo Viana)

Os motoristas que precisam acessar o Centro devem passar pelo bairro Santa Rita. Para garantir a segurança, os moradores das proximidades foram evacuados. O número de residências isoladas não foi divulgado pelos bombeiros.

A aposentada Ana Pereira relatou o susto que tomou com o barulho do gás vazando: "Eu tava dormindo e assustei com o barulho do gás assoviando. Quando acordei, vim pra rua e as meninas já estavam gritando que o carro do gás tinha estourado debaixo do viaduto. Saímos todos correndo e as polícias mandaram todo mundo sair das casas."

Os bombeiros continuam no local até a divulgação dessa matéria, realizando trabalhos preventivos para evitar qualquer risco de explosão.



Caminhão carregado de minério é destruído em incêndio na MGC-451

ÉLID NORONHA

Um caminhão carregado de minério foi destruído após pegar fogo na MGC-451, próximo ao trevo de Olhos D'Água, na segunda-feira

(15). De acordo com informações do Corpo de Bombeiros, o motorista, que não sofreu ferimentos, relatou que o veículo partiu de uma empresa em Inimutaba com destino a Pirapora.

Durante a viagem, o condutor percebeu fumaça saindo da parte frontal do caminhão e tentou apagar as chamas com um extintor de incêndio, mas não conseguiu conter o fogo.

Os bombeiros foram acionados e, equipados com roupas de proteção e ferramentas de combate a incêndios, levaram 40 minutos para controlar as chamas, utilizando cerca de 4 mil litros de água. Para a

segurança das operações, o trânsito precisou ser interditado em ambos os sentidos da rodovia.

Ainda segundo o Corpo de Bombeiros, o caminhão possui cerca de 4 mil litros de água. Para a

carga será encarregada do transbordo do minério.

A ocorrência contou também com o apoio da Polícia Militar, que auxiliou na interdição do trânsito e na segurança do local.

Assaltante rouba motocicleta e dinheiro de idoso em Carbonita

ÉLID NORONHA

Um motociclista de 67 anos foi assaltado enquanto passava por uma plantação de eucalipto em Carbonita, na segunda-feira (15). O criminoso fugiu levando a motocicleta e R\$350 da vítima.

O idoso relatou à Polícia Militar

que estava na estrada que dá acesso ao distrito de Monte Belo quando o assaltante jogou a moto que pilotava na direção dele, forçando-o a parar. Em seguida, o criminoso avançou, exigindo que entregasse a carteira.

A vítima afirmou que o assaltante estava agressivo e fingia estar armado, mantendo a mão na cintura.

Após exigir mais dinheiro, o bandido ordenou que o idoso se afastasse sem olhar para trás, ameaçando retornar para roubar a moto.

Após o assalto, a vítima caminhou até o distrito, onde pediu ajuda de familiares e acionou a Polícia Militar. Apesar das buscas realizadas, nenhum suspeito foi localizado.



Projeto criado pela Credinor e Prefeitura Municipal de Lontra é finalista de prêmio nacional

O projeto "Vale Feira", criado por meio de uma parceria entre o Sicoob Credinor e a Prefeitura Municipal de Lontra, está ganhando destaque nacional após figurar entre os finalistas do Prêmio ProsperaCoop, na categoria Social. Este

reconhecimento premia práticas sustentáveis implementadas por cooperativas financeiras no Brasil, alinhadas aos princípios de ESG (Environmental, Social and Governance) e Finanças Sustentáveis.

Criado pela Confederação Bra-

sileira das Cooperativas de Crédito (Confabras), o prêmio recebeu mais de 150 inscrições, que foram julgadas por um time de 22 especialistas voluntários. Para a final, foram selecionados 12 projetos, sendo três em cada uma das cate-

gorias: Meio Ambiente, Social, Governança e Finanças Sustentáveis.

O "Vale Feira" foi lançado em 2021 com o objetivo principal de proporcionar segurança alimentar para 200 famílias em situação de vulnerabilidade no município. Por meio de um benefício mensal de R\$ 50,00 por família, destinado exclusivamente à compra de alimentos na feira da agricultura familiar, o projeto visa melhorar a qualidade da alimentação e ao mesmo tempo fortalecer a agricultura local.

Única instituição financeira presente no município, a Credinor foi convidada pela administração municipal para propor uma solução de pagamentos e recebimentos, uma vez que a própria prefeitura não poderia transferir o valor diretamente na conta dos beneficiários.

Diante da solicitação, uma equipe de colaboradores da cooperativa se envolveu na demanda e criou o "Vale Feira", projeto de agricultura sustentável e segurança alimentar que não se limita ao aspecto social, visto que integra os pequenos produtores da Associação dos

Feirantes de Lontra (ASFELON), o que promove a inclusão financeira desses empreendedores locais e fortalece o princípio da retenção de riquezas nos próprios municípios.

"A feira livre acontece todos os sábados e conta com cerca de 22 agricultores cadastrados, que comercializam os mais diversos produtos. Para regulamentar o projeto, foi celebrado um termo de colaboração entre o município de Lontra e a ASFELON, que mensalmente recebe o dinheiro da prefeitura e faz os repasses para as famílias beneficiadas", explica a chefe de gabinete da prefeitura de Lontra, Janete Ferreira.

Com o apoio da Credinor, os feirantes foram contemplados, de forma gratuita, com uma máquina de cartão Sipag para receberem os pagamentos, que são efetuados por meio do cartão Coopcerto, além das barracas para a feira. Após o sucesso do projeto, outras cidades da região, como Bocaiuva e Coração de Jesus, já aprovaram lei municipal para implementar a iniciativa, enquanto Itacambira e Capitão

Enéas estudam a implementação do "Vale Feira".

Premiação

Os vencedores do Prêmio ProsperaCoop serão anunciados durante o 15º Congresso Brasileiro do Cooperativismo de Crédito (Concred), no dia 7 de agosto, em Belo Horizonte (MG). As cooperativas campeãs receberão um troféu e terão a oportunidade de apresentar as ações ao público do congresso. Os projetos premiados também serão publicados no e-book Melhores Práticas Sustentáveis do Cooperativismo de Crédito Brasileiro, editado pela Confabras, além de serem divulgados no site e nas redes sociais da instituição.

"Estamos orgulhosos de ver o impacto positivo do 'Vale Feira' em Lontra e a indicação como finalista no Prêmio ProsperaCoop. Esse projeto foi idealizado com um objetivo muito bem desenhado e que está sendo atingido, fazendo jus ao nosso propósito de desenvolver os municípios onde estamos inseridos", comenta o presidente do Sicoob Credinor, Dario Colares.



Nesse Dia do Amigo, seja a mão que ajuda!

LBV celebra a data promovendo ações de Solidariedade

A Legião da Boa Vontade (LBV) celebra, todos os anos, o Dia do Amigo, comemorado em 20 de julho. Por isso, dos dias 15 a 20/7, uma programação especial está sendo preparada pela Instituição em suas mais de 80 unidades socioeducacionais no país, afinal, a verdadeira amizade se demonstra com gestos de Solidariedade e carinho.

Programação:

Participe do Amigo Solidário da LBV!

Doe alimentos não perecíveis na unidade da LBV.

Endereço: Rua. Nicarágua, 205 - Independência em Montes Claros - MG - Informações pelo tel.: (38) 3221 0636.

- Faça doações pelo site www.lbv.org.br ou via Pix Solidário: doar@lbv.org.br

org.br.

- Seja um voluntário da LBV nas ações sociais. Inscrições na página: <https://www.lbv.org/contato/seja-um-voluntario>.

- Compartilhe essa corrente nas suas redes sociais e convide seus amigos para colaborar. Marque o perfil @LBVBrasil no Instagram e no Facebook.

Sem acordo, servidores do INSS anunciam nova greve a partir desta terça-feira (16)

É oficial! Entrou em vigor, a partir de hoje (16/7), a greve nacional do Instituto Nacional do Seguro Social (INSS). Segundo o órgão, a principal reivindicação dos servidores é a falta de avanço na discussão sobre a carreira.

A nova decisão foi tomada durante uma plenária nacional realizada no sábado (13), convocada pela Federação Nacional de Sindicatos de Trabalhadores em Saúde, Trabalho, Previdência e Assistência Social (Fenasps). A entidade já havia informado sobre a possibilidade da paralisação, e uma nova rodada de negociações foi agendada para hoje.

Segundo a federação, as propostas do governo apresentaram poucos avanços e foi criticado a extensão da carreira de 17 para 20 níveis e a criação de uma nova gratificação de atividade, considerando essas medidas insuficientes frente às perdas salariais, que ultrapassam 53% nos últimos anos.

INSS
O INSS conta com 19 mil servidores ativos, sendo 15 mil técnicos, que são responsáveis

pela maioria dos serviços da instituição, e 4 mil analistas. Atualmente, 50% dos servidores ainda trabalham remotamente.

Impactos
Diante disso, a greve pode impactar diretamente o atendimento aos segurados, especialmente aqueles que dependem de auxílio-doença. Embora as perícias médicas não estejam paralisadas, a falta de funcionários pode atrasar a análise e liberação de benefícios. A intenção é de que a greve venha a crescer com a adesão de mais servidores. (WebTerra)

Claudia Leite será a grande atração da maior alvorada de MG em Mirabela



A Prefeitura de Mirabela confirmou, nesta segunda-feira (12), a contratação da cantora CLAUDIA LEITE, na Tradicional Festa de Agosto. Ela vai se apresentar na maior alvorada de Minas e se apresenta, às 5h de domingo, dia 25 de agosto. As outras atrações serão divulgadas em breve. O evento é realizado de 23 a 25 do mês que dá nome à festa.

Nascida no Rio de Janeiro, mas residente de Salvador desde seu quinto dia de vida, a cantora começou sua carreira artística como backing vocal ainda na adolescência. Em 2001, ganhou notoriedade ao se lançar com o grupo Babado Novo, que nos anos seguintes ganharia o Brasil com hits como "Eu Fico", "Safado, Cachorro,

Sem-Vergonha" e "Bola de Sabão", fazendo de Claudia uma das principais cantoras do país.

Dona de hits como extravasa, pássaros, beijar na boca, largadinho, Claudia é também um dos maiores nomes do carnaval, a festa mais popular do planeta. Claudinha já foi eleita melhor cantora, já teve o título do melhor bloco e premiada com diversos troféus.

O tema "parques de diversão" também deu o tom do Carnaval 2024 da bagunceira, guiando a cenografia de seu trio elétrico e rendendo reflexões sobre as memórias afetivas e a folia como um lugar de acolhimento e diversão.

"Com uma carreira consoli-

da e reconhecida nacionalmente, Claudia Leite é uma artista talentosa e carismática, que conquistou o coração de milhares de fãs por todo o país. Sua performance no palco é sempre impressionante e envolvente, fazendo com que o público se entregue totalmente à sua música e ao seu carisma", destacou Luciano Rabelo, prefeito de Mirabela.

Para o Gerente de Esporte, Cultura, Lazer e Turismo, Rafael Bonfim, a festa certamente será inesquecível e repleta de momentos especiais, marcados pela música, pela alegria e pela animação que só a cantora Claudia Leite é capaz de proporcionar.

Brasília de Minas se prepara para a XXVI Vaquejada Nacional com Gustavo Lima

ÉLID NORONHA

A Prefeitura Municipal está a todo vapor nos preparativos para a XXVI Vaquejada Nacional, que ocorrerá de 17 a 21 de julho, em comemoração ao 130º aniversário da cidade. O evento promete uma programação diversificada e gratuita, destacando-se com o mega show do renomado cantor Gustavo Lima.

A festa será realizada no Parque de Exposições e contará com uma série de atrações que atendem a todos os gostos. No dia 17, os visitantes poderão apreciar shows do cantor gospel

Luiz Arcanjo, além de André Fazano, Balançaê e Leyn Ribeiro. O destaque da quinta-feira, dia 18, será Gustavo Lima, que promete animar a multidão, assim como os DJs Zé do Cross e Harry, além de Ana Soterro.

A programação segue intensa na sexta-feira, dia 19, com as apresentações de Rick Ribeiro, Júnior & Maurício, Telma Aquino, Arnaldo Neto e Alex & Rafael. No sábado, dia 20, o Forrozão Evidência e outros artistas como Magno Rocha e Raiz do Forró farão a festa. Para encerrar com chave de ouro, no domingo, dia 21, haverá atrações infantis com Fiu-Fiu e uma

missa com o Padre Ivan, além de shows de Dy Brasil e Jhotapê.

Além das apresentações musicais, a Vaquejada contará com um parque de diversões, barracas de comidas típicas, programação infantil e uma mostra de artesanato, garantindo diversão para toda a família. A competição de vaquejada também é um grande atrativo, com mais de R\$ 52 mil em premiações para os vencedores.

O evento é realizado com o apoio da Câmara Municipal, Polícia Civil e Polícia Militar, assegurando a segurança e a ordem durante as festividades.

A entrada é frencia.



Itabirinha será uma das sedes da Copa Brasileirinho Sub-13

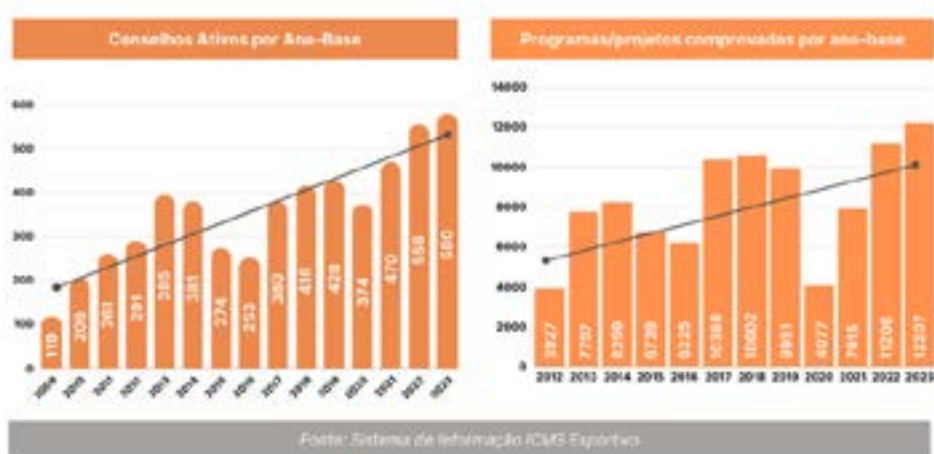
A fase de grupos da Copa Brasileirinho Sub-13 começou nesta segunda-feira (15) em Itabirinha. A cidade está sediando o Grupo A, que conta com as equipes Cruzeiro, Coopevale, Gol de Placa, Novo e Santos. Confira a tabela completa dos confrontos que aconteceram e ainda vão acontecer na cidade:

15 de Julho:
18h: Coopevale x Gol de Placa
19h30: Novo x Santos
16 de Julho:
18h: Santos x Gol de Placa

19h30: Cruzeiro x Coopevale
17 de Julho:
18h: Coopevale x Novo
19h30: Cruzeiro x Gol de Placa
18 de Julho:
18h: Cruzeiro x Novo
19h30: Santos x Coopevale
19 de Julho:
18h: Novo x Gol de Placa
19h30: Cruzeiro x Santos
Todos os jogos serão realizados no Estádio Municipal, em Itabirinha. A segunda fase da competição será em Belo Horizonte. (GE)



Sedese divulga relatório preliminar de pontuação dos municípios habilitados no ICMS Esportivo referente a 2023



A Secretaria de Estado de Desenvolvimento Social de Minas Gerais (Sedese-MG), por meio da Subsecretaria de Esportes (Subesp), divulgou na última sexta-feira (12/7) o relatório dos índices provisórios do ICMS Solidário, no

critério Esportes. Nos últimos anos, as análises têm sido feitas pelo Sistema de Amostragem, conforme estabelecido na Resolução Sedese nº 66/2021. A análise seguiu os critérios metodológicos apresentados

na Cartilha de Amostragem dos programas/projetos. “Neste ano, o ICMS Esportivo bateu novamente os recordes em ativação de Conselhos Municipais de Esporte e em números de programas/projetos comprovados,

mostrando a forte adesão ao programa por parte dos municípios mineiros. Aliado ao aumento no volume dos recursos, o mecanismo se consolida como uma importante política pública esportiva”, destacou o Coordenador do Núcleo de Gestão do ICMS Esportivo da Sedese, Arthur Duarte.

Prazos e regras para contestação Os municípios que identificarem a necessidade de contestar os resultados apurados no relatório devem observar o Capítulo X da Resolução Sedese nº 66/2021, que trata da apresentação da impugnação. O prazo final para a contestação vai até o dia 29/7/2024.

A impugnação deve abordar apenas as razões de oposição à apuração dos Índices Provisórios do ICMS Solidário Critério Esportes Ano-base 2023, não sendo válida a inclusão de informações

ou documentos comprobatórios não inseridos anteriormente no Sistema de Informação ICMS Esportivo.

Para o ano-base de 2023, as impugnações podem ser assinadas pelo(a) gestor(a) esportivo(a) municipal, pelo prefeito(a) municipal ou pelo representante legal da associação de municípios. Confira o passo a passo clicando aqui.

DADOS E RELATÓRIOS

Os Indicadores Preliminares do ICMS Solidário Ano-base 2023 foram publicados com os dados da Receita Corrente Líquida per capita e população de cada Município relativos ao ano de 2022. Esses dados foram atualizados em janeiro deste ano, uma vez que o Tribunal de Contas do Estado ainda não disponibilizou os dados referentes ao ano de 2023.

O Relatório Preliminar também

não contém os dados relativos às modalidades e sedimento da Atividade Esportiva “Minas Esportiva: Jogos Escolares de Minas Gerais”, pois ainda não foram disponibilizados. Após divulgação, a Subesp fará a retificação no relatório e os municípios terão direito a impugnação apenas sobre a participação e sedimento do Jemg, conforme orientações.

Sobre o ICMS Esportivo O ICMS Esportivo é um dos critérios estabelecidos pela Lei 18.030/2009 para distribuição da cota-parte do Imposto sobre Circulação de Mercadorias e Serviços (ICMS) pertencente às cidades mineiras.

Por meio dele, a Sedese fomenta políticas públicas voltadas ao esporte, além de trabalhar na organização e manutenção dos conselhos municipais específicos para elaboração e execução dos projetos esportivos. (SEDESE)

Atlético anuncia contratação do volante Fausto Vera, ex-Corinthians

Reforço no Galo! O Atlético anunciou, nesta terça-feira (16/7), a contratação do volante argentino Fausto Vera, que assinou contrato até dezembro de 2027. O clube mineiro entrou em acordo com o Corinthians para fechar a negociação por cerca de US\$ 4,5 milhões (cerca de R\$ 24,7 milhões).

As tratativas se aceleraram nos últimos dias, também em virtude do desejo do atleta. Fausto Vera, de 24 anos, havia perdido espaço no Corinthians e via com bons olhos a possibilidade de se transferir para outro clube mesmo com a chegada de Ramón

Díaz ao clube paulista. O volante trabalhou com Gabriel Milito, técnico do Atlético, em 2021 e 2022. O “Marechal” teve papel importante para o crescimento de Vera no Argentinos Juniors, da Argentina, antes da projeção do atleta no cenário internacional.

Fausto Vera teve passagens por equipes de base da Seleção Argentina e soma 170 jogos como atleta profissional por clubes – sendo 96 pelo Corinthians. O momento de maior destaque ocorreu no primeiro semestre de 2022, quando somou cinco gols e quatro assistências em 27

partidas pelo Argentinos Juniors antes da ida ao Timão.

Além de Vera, o Atlético conta com os volantes Otávio, Battaglia, Alan Franco e Paulo Vitor. O segundo, de toda forma, tem sido mais utilizado por Gabriel Milito como zagueiro. Otávio e Franco são os dois titulares no meio de campo. A dupla deve travar concorrência por uma ou duas vagas no setor com Fausto Vera. O novo jogador do Galo chamou atenção no Argentinos Juniors pela versatilidade e inteligência dentro das quatro linhas. Meio-campista de “pegada”, o atleta também dispõe de

capacidade para avançar em campo e contribuir ofensivamente.

Ficha de Fausto Vera
Nome completo: Fausto Mariano Vera
Local de nascimento: Hurlin-

gham (Argentina)

Posição: volante
Idade: 24
Altura: 1,80 m
Pé preferencial: direito
Clubes na carreira: Argentinos

Juniors (Argentina), Corinthians e Atlético

Títulos: Torneio Pré-Olimpico de 2020 (Seleção Argentina sub-23)
(No Ataque)

Famoso cantor sertanejo diverte jogadores do Cruzeiro em festão com dirigentes

O clima no Cruzeiro não nega: o momento está bom. Nessa segunda-feira (15/7), jogadores, familiares, dirigentes e comissão técnica marcaram presença em confraternização do clube que contou com outros convidados. O cantor Gustavo Lima, por exemplo, se apresentou e agitou o evento.

Cruzeirense declarado, Gustavo Lima cantou e tirou fotos com jogadores e familiares. Ele ainda

se declarou para Pedrinho, sócio majoritário da Sociedade Anônima de Futebol (SAF) do Cruzeiro. “Agora tem proprietário, agora tem quem manda. Falei para os meninos que, independentemente de contrato, de grana, a amizade que eles vão fazer com esse cara aqui [Pedrinho] vale mais do que qualquer dinheiro nesse mundo. Te amo”, disse o cantor.

Com copo de bebida na mão, Gustavo Lima tirou onda com

Zé Ivaldo. “Nem que tome um amarelinho”, disse o artista em referência aos cartões que o atleta recebe constantemente. Nesta edição do Campeonato Brasileiro, o zagueiro já recebeu cinco cartões amarelos em 14 jogos.

A “existência” de Pedrinho também rendeu memes. “Já é o maior presidente da história do Cruzeiro, lamento”, escreveu um torcedor. No vídeo em que o cruzeirense faz referência, o dirigente olha sem rumo, com copo de bebida na mão, enquanto ouve o som de Gustavo Lima.

O Cruzeiro ocupa a quinta colocação do Campeonato Brasileiro, com 29 pontos. São nove vitórias, dois empates e cinco derrotas. À frente estão Botafogo (33 pontos), Palmeiras (33), Flamengo (31) e Bahia (30). O São Paulo (27) fecha o G6. O Cruzeiro volta a entrar em campo neste sábado (20/7), contra o Palmeiras, às 21h, no Allianz Parque, em São Paulo, pela 18ª rodada da Série A do Campeonato Brasileiro. (No Ataque)

Eu, Maria Teresa Carneiro de Carvalho, portadora do RG 18.353.552, SSP/MG, CPF 424.563.658-01, comunico, para os devidos fins, que o meu diploma do curso superior de Direito, das Faculdades Santo Agostinho, de Montes Claros/MG, foi extraviado, razão pela qual estou solicitando a expedição de segunda via do mesmo. Declaro, outrossim, que me comprometo a inutilizar o documento anterior expedido, em caso de vir a ser localizado.





IRAN REGO, RENOMADO médico cardiologista, super respeitado e querido por todos esteve festejando seus 80 anos. Sempre forte, esteve ao lado de Leila que convocou os familiares e amigos mais íntimos para comemorar essa data especial. Sempre habilidosa e bonita preparou tudo com muito carinho e um farto buffet.



IRAN E LEILA ao lado dos seus filhos Rodrigo, Bianca, Silvia, Thiago e Denise.



PARECE QUE FOI ONTEM que apresentei Leila para Iran, casaram e olhe que bela família eles formaram.

AMEAÇAS

O GABINETE DE SEGURANÇA INSTITUCIONAL, da Presidência da República interceptou 13 drones em eventos do governo. O caso mais recente ocorreu em Diadema (S. Paulo). Porém, o fato com mais interceptações foi a Caminhada do Dois de julho, em Salvador, com três drones derrubados. Os drones inutilizados não estavam cadastrados para os eventos e tinham potencial de ameaça.

DRONES

OS DRONES SÃO DISPOSITIVOS AÉREOS não tripulados que se tornaram essenciais na tecnologia moderna, impactando diversos setores. Originalmente desenvolvidos para uso militar, hoje são utilizados na agricultura para monitorar culturas e otimizar o uso de recursos, na logística para entregas rápidas e eficientes, na segurança pública para monitoramento e resgates, e no entretenimento para criar espetáculos visuais impressionantes.

TEMPERATURA

A PARTIR DO COMEÇO DESTA MANHÃ, a temperatura mais baixa em MOC, vai diminuir de 15 graus registrados ontem para 13 graus hoje e 12 graus no domingo, mantendo-se nesse padrão até quarta-feira. Por outro lado, a temperatura durante a tarde vai declinar de 31 graus observados hoje para 28 graus, de sábado a quarta-feira. Vamos nos cuidar, tomar bastante vitaminas e tomar cuidado com a gripe.

AMBICIONADO

EM CONVERSAS PRIVADAS nos últimos dias, Fernando Haddad tem explicado de onde sairão os R\$ 25,9 bilhões que ele precisa cortar do Orçamento de 2025. Chegará ao montante ambicionado cortando de R\$ 2 bilhões a R\$ 3 bilhões dos orçamentos de diversos ministérios e de programas sociais, como, por exemplo, o BPC.

PROJETO

EM BRASÍLIA, A REFORMA TRIBUTÁRIA, embora necessária, gerou grande incerteza entre os investidores. A principal controvérsia do projeto reside na fixação de uma alíquota padrão de 26,5%, concomitantemente à inclusão de diversos produtos em regimes diferenciados, com alíquotas zero ou reduzidas.



UM SENHOR SUCESSO a nova exposição dos quadros do grande Onofre Santos, que é indiscutivelmente um dos melhores artistas plásticos das Gerais. E quem foi lá aplaudir-lo, foi a outra artista supertalentosa Felicidade Patrocini.



IRAN E LEILA com os netos Benjamin, Calvin, Clara e Miguel.



COMO SEMPRE DIGO: viajar me faz feliz, me rejuvenesce e me dá força para seguir em frente. E olhem que modéstia à parte já viajei para quase todas as partes do mundo. Aqui em Miami me sinto em casa devido as inúmeras vezes que estive aqui. Agora nesta época não poderia ser diferente, mas está sendo mais prazeroso por ter a companhia de meus queridos Lucas, Sterphanie e Maria Alice, que aliás foi responsável por essa foto em frente ao hotel.



O MÉDICO Matheus Brandão com sua maravilhosa Marlyanna.



NO CASAMENTO DE Amanda Mameluque e Karran Bem-kur este jornalista emoldurado por Silvana Mameluque e seu filho Matheus.



MEUS COMPANHEIROS de musculação na Academia "360 Studio Fitness", Andrea Lopes e Gustavo Mameluque.



Quem lembra de Toninho Aguinaga considerado na época o homem mais bonito do Brasil. Ele foi meu convidado por duas vezes para ser jurado no "Baile da Glamour". Era conhecido também por ter namorado inúmeras estrelas famosas como Luza Minere, Cláudia Cardinale entre outras.

VAP E VIP

ESTIVE COMENTANDO em minhas colunas, sobre o "Mal do Século", uma alternativa para evitar as doenças é a prática de exercícios físicos, assim reduzindo o estresse e sintomas de ansiedade, depressão etc. Além, é claro da melhoria da qualidade do sono, o aprendizado, força, equilíbrio e físico.

NO PRÓXIMO MÊS as ruas de Moc estarão enfeitadas com fitas coloridas, para a realização das FESTAS DE AGOSTO, que atrai muitos turistas encantados com a alegria, os trajes típicos e músicas instrumentais, principalmente depois de terem feito bonito no Carnaval do Rio de Janeiro deste ano.

JÁ ESTAMOS VENDO O TRÂNSITO de Moc um pouco mais tranquilo, devido às férias escolares. Muitos pais, com os filhos, estão se preparando para um período de descanso no litoral.

NOSSO BRASIL NÃO TEM JEITO MESMO. Estamos vendo aí mais aumento nos preços dos combustíveis, que já estavam altos, gás de cozinha e nos supermercados os preços subindo igual foguete. Onde vamos parar?

ADVOGADO DÁ VOZ DE PRISÃO a juíza durante audiência trabalhista por suposto "abuso de autoridade". Após o ocorrido, o corregedor nacional, ministro Salomão, pediu providências ao Conselho Federal da OAB e à seccional da entidade.