

GAZETA

Norte Mineira

MONTES CLAROS, QUINTA-FEIRA, 11 DE JANEIRO DE 2024



ANO XXIII | Nº 7233

@GAZETANORTEMINEIRA

Entre os dias 12 e 27 de janeiro de 2024 acontecerá a Operação Onça Cabocla do Projeto Rondon que contempla 12 municípios de Minas Gerais. A Operação terá como centro regional a cidade Montes Claros. A abertura oficial acontecerá nesta sexta-feira (12), às 10h, no auditório do Colégio Tiradentes em Montes Claros. REGIONAL 4



Unimontes vai participar do Projeto Rondon no Estado de Minas Gerais

AGRONEGOCIO 9

IMA alerta produtor de frutas para praga que afeta plantações de limão, laranja e tangerina

REGIONAL 9

Seca leva Sudene a manter municípios no semiárido

A seca que afeta a área mineira levou a Sudene a manter os oito municípios que corriam risco de serem excluídos do semiárido, junto com os outros 42 do Nordeste: Rubim, Salto da Divisa, Santa Maria do Salto, Jacinto, Bandeira, Jordânia, Mata Verde e Felisburgo.

REGIONAL 6

Amams orienta prefeituras sobre prazo para aderir ao transporte escolar



A Associação dos Municípios da Área Mineira da Sudene (Amams) está alertando e orientando as prefeituras do norte de Minas que encerra no próximo dia 15 o prazo para os municípios mineiros aderirem ao Programa Estadual de Transporte Escolar (PTE), coordenado pela Secretaria de Estado de Educação de Minas Gerais (SEE/MG), e preencherem o formulário com as informações de estudantes que residem nas áreas rurais.

SEGURANÇA 8

Dois morrem em grave acidente entre carro e ônibus no Anel Rodoviário

CIDADE 5

XXII Exposição Anual de Orquídeas em novo local

A Sociedade Orquidófila Norte Mineira (SONM) realiza entre os dias 2 e 4 de fevereiro, a XXII Exposição Anual de Orquídeas, com entrada franca e novo local, o estacionamento da Loja Havan, no bairro Vera Cruz, em Montes Claros.

Cras do Independência fica sem muro derrubado pelas chuvas



O Centro de Referência de Assistência Social no bairro Independência (CRAS Independência) de Montes Claros e que atende toda aquela parte da cidade, ficou sem o muro por causa das chuvas registradas nos últimos dias, assim como os usuários ficaram sem acesso ao local por causa da inundação e lama.

CIDADE 7

Produtores rurais aguardam medida provisória para renegociar dívidas



Os produtores rurais do Norte de Minas e Vales do Jequitinhonha e Mucuri, afetados pela longa estiagem, aguardam a medida provisória do governo federal para renegociarem suas dívidas com os bancos do nordeste do Brasil. O argumento é que a seca dizimou a atividade rural com a produção agrícola e de animais.

REGIONAL 6



Ano de construir tributação progressiva da renda

DÃO REAL PEREIRA DOS SANTOS
AUDITOR FISCAL

O desafio que se coloca para este ano é o de deslocar a tributação dos mais pobres para os mais ricos. Compreender a tributação como instrumento da luta de classes é o primeiro passo para essa construção.

Em 2024, a pauta tributária continuará em evidência. A PEC 45/2019, aprovada no final do ano passado, precisará ser regulamentada ao longo deste ano. Esta PEC estabeleceu um prazo de 90 dias para o governo encaminhar projeto de lei para reformar a tributação da renda e da folha de salários. Ou seja, o ano novo será marcado novamente pela pauta fiscal.

Nestas passagens de ano podemos desejar que não ocorram guerras, que cessem os genocídios, que não ocorram temporais ou tragédias, por exemplo. Mas muitas outras coisas dependem de ações individuais ou coletivas que podem estar ao alcance das nossas ações. A política fiscal é um bom exemplo. Os resultados são sempre afetados pela ação deliberada de grupos de interesse e pela inação dos que se omitem.

Basta ver o que aconteceu em 2023 em relação à reforma tributária, que hegemonizou os debates políticos pela ação contundente dos setores empresariais, cada um com seu interesse específico, mas todos para reduzir seus custos administrativos e tributários e limitar a capacidade do Estado de utilizar a tributação

como instrumento de intervenção na economia.

Não basta desejar que a continuidade da reforma tributária seja mais justa e progressiva do que foi até o final de 2023. Não basta esperar que neste ano o país tribute os mais ricos e desonerar os mais pobres de forma efetiva. O que precisamos é construir as condições para que esse resultado aconteça e assumir a função de construtores deste futuro. Temos tarefas muito importantes pela frente.

A reforma da tributação do consumo, que onera naturalmente muito mais os mais pobres do que os mais ricos, aprovada em 2023 pela PEC 45/2019, teve um protagonismo muito importante e decisivo dos setores mais ricos da sociedade.

Esses setores monopolizam os debates tributários desde o início da década de 1990 e a tributação vêm se convertendo num instrumento de concentração de renda e de riquezas, gerando desigualdades e dificultando o crescimento econômico e a geração de empregos.

Desde a promulgação da Constituição Federal, há 35 anos, o sistema tributário é controlado exclusivamente pelos setores inconformados com construção de um Estado de bem-estar social. Isso explica, em parte, por que ainda temos um sistema tributário regressivo, que onera muito mais os

mais pobres do que os mais ricos e desonera acintosamente as grandes rendas do capital e as grandes riquezas, contrariando os princípios e a lógica da Constituição Federal.

Para mudar essa realidade, é preciso acabar com o monopólio desse debate e permitir que esse tema seja apropriado pelos setores populares e empobrecidos e pelos trabalhadores.

Só assim, seremos capazes de tributar os super-ricos, de forma efetiva, e criar as condições para construirmos uma sociedade justa livre e solidária, erradicar a pobreza e a marginalização, reduzir as desigualdades e promover o desenvolvimento nacional, tal como explicitaram os constituintes em 1988.

O desafio que se coloca para este ano é o de deslocar a tributação dos mais pobres para os mais ricos. Compreender a tributação como instrumento da luta de classes é o primeiro passo para essa construção.

Mas isso só será possível com a ação organizada e a pressão dos setores mais pobres e dos trabalhadores.

Vamos simplesmente esperar que aconteça? O futuro não está pronto e deve ser construído a partir das ações que cada um de nós. O ano será determinado pelos que compreendem seu papel como agentes da história, que planejam, organizam e executam ações para produzir o resultado

Niara

EM APENAS QUATRO ANOS O 1% MAIS RICO AUMENTOU SUA RIQUEZA EM QUASE 25%. EM 2018, DETINHAM 19,2% DA RENDA DO PAÍS, PASSANDO PARA 23,9% EM 2022.

UAI! UAI MESMO!

O RELATÓRIO FOI DIVULGADO RECENTEMENTE PELO MINISTÉRIO DA FAZENDA.

E ISSO É SÓ A RENDA... SE VOCÊ ACRESCENTA OS BENS, A RIQUEZA, OS NÚMEROS PIORAM.

A DESIGUALDADE AUMENTOU, MAS A PRIMEIRA PARTE DA REFORMA TRIBUTÁRIA FOCOU NO CONSUMO, DEIXANDO DE LADO A REFORMA DA RENDA E DO PATRIMÔNIO.

TRIBUTAR SUPER RICOS

...E SE A GENTE OLHA PARA OS SUPER-RICOS, A COISA PIORA: EM 2018, O 0,1% MAIS RICO RESPONDEU POR 9,1% DA RENDA, E EM 2022 POR 11,9% O QUE SIGNIFICOU AUMENTO DE 30,8% EM APENAS 4 ANOS DE ECONOMIA ESTAGNADA.

A SEGUNDA PARTE, A REFORMA DA RENDA E DO PATRIMÔNIO, É A QUE PODE TRAZER JUSTIÇA... MAS ESTÁ DEVAGAR, QUASE PARANDO, OU SERÁ ADIADA... SÓ VAI SE MOVER QUANDO A POPULAÇÃO SE MEXER!

desejado.

Ao invés de simplesmente desejar e esperar, precisamos esperar, no conceito utilizado por Paulo Freire para essa palavra. Significa se levantar, ir

atrás, construir, não desistir, seguir adiante, juntar-se com outros para fazer de outro modo.

Sejamos esses agentes e façamos nós a construção das condições objetivas necessárias para

modificar a correlação de forças na sociedade, capaz de superar os obstáculos à desejada implementação de um sistema tributário efetivamente progressivo e promover justiça fiscal e social.

Sejamos esses agentes e façamos nós a construção das condições objetivas necessárias para

Brasil na Presidência do G20: Oportunidade para um desenvolvimento mais inclusivo e sustentável

ANDRÉ NAVES
DEFENSOR PÚBLICO FEDERAL

A ascensão do Brasil à Presidência Rotativa do G20 em 2024 representa uma significativa oportunidade para moldar o cenário global em direção a um desenvolvimento econômico e social mais sustentável, inclusivo e justo. Este período não apenas confere ao Brasil a responsabilidade de liderar as discussões entre as maiores economias do mundo, mas também oferece uma janela de oportunidade para influenciar políticas públicas e privadas em prol do progresso humano.

Nesse sentido, o conceito de desenvolvimento bioeconômico surge como uma estratégia crucial para garantir que o crescimento econômico seja harmonioso e regenerativo com a natureza. E o Brasil pode desempenhar um papel fundamental na promoção de práticas que respeitem os limites ambientais, incentivando tecnolo-

gias limpas, preservação de ecossistemas e a transição para uma economia mais verde.

A verdadeira essência desse desenvolvimento, contudo, reside na inclusividade social. O Brasil, ao liderar o G20, tem a oportunidade de enfatizar a necessidade de políticas que considerem a diversidade humana como potencialidades para construir alternativas inovadoras para o progresso. Práticas, portanto, necessárias à valorização da importância de peculiaridades intrínsecas a cada indivíduo e à coletividade.

O desenvolvimento proposto, portanto, não deve ser apenas quantitativo, mas qualitativo, melhorando as condições de vida humanas de maneira abrangente. A emancipação individual, assim, depende de melhorias significativas em áreas-chave, como segurança pública,

saneamento, educação e saúde. A busca pelo progresso econômico deve estar intrinsecamente ligada à promoção dos direitos humanos.

Em suma, o Brasil na Presidência do G20 tem a oportunidade de liderar uma mudança significativa na abordagem global ao desenvolvimento. É imperativo que o progresso seja justo, sustentável e inclusivo, ou corremos o risco de um mero e insustentável "voe de galinha".

Disciplina, Perseverança e Alteridade podem ser os princípios orientadores para garantir que o Brasil e o G20 estejam na vanguarda de um futuro mais promissor para toda a humanidade. Que este seja um período marcado não apenas por discussões, mas por ações concretas em prol de um mundo mais inclusivo, justo e sustentável.



Entre o banal e o inusitado: O último café e outras despedidas

GREGÓRIO JOSÉ
JORNALISTA/RADIALISTA/FILÓSOFO

A existência humana se revela de maneira silenciosa e implacável, como um sussurro inaudível que permeia cada ato, cada instante de nossas vidas. Vivemos imersos na rotina, nas trivialidades cotidianas, sem perceber que estamos, a cada momento, traçando uma linha fina entre o presente e o passado, entre a repetição e o inusitado.

Num futuro desconhecido, realizaremos gestos que hoje parecem triviais, sem compreender que são, na verdade, serão momentos finais prestes a se dissipar. Tomaremos nosso último banho, mas qual será o último aroma da saboneteira que nos acompanhará? Trocaremos nossa última roupa, mas quando será a derradeira vez que sentiremos o toque

do tecido contra a pele? Cada ação cotidiana, quando vista sob a lente da finitude, adquire um tom de despedida, uma despedida que muitas vezes não temos a capacidade de antever.

O café, outrora rotineiro, torna-se uma xícara cheia de paradoxos. Cada gole é uma dança entre o amargor e a doçura, entre o conhecido e o desconhecido. Ao tomar nosso último café, quem sabe que histórias terão sido escritas nas borras que restam no fundo da xícara? A última refeição, um banquete de despedida, mas qual será o sabor que ficará eternizado em nossa memória?

A vida é feita de interações, debates e risadas, todas entrelaçadas na teia do tempo. Discutiremos pela última vez

sobre nosso time de futebol preferido, mas será que a paixão pelo esporte será a última chama a se apagar em nossos corações? Daremos nossa última opinião, conscientes ou não de que cada palavra proferida é um eco que ressoa na eternidade, moldando nossa trajetória.

Qual será o motivo, ou a piada, que nos fará sorrir pela última vez? O sorriso, essa expressão efêmera de alegria, capaz de iluminar os dias mais sombrios. Quem imaginaria que a última vez que curvaríamos os lábios num gesto de felicidade seria tão imperceptível, tão fugaz?

Nesse jogo complexo entre o viver e a memória do passado, do sentir e do despedir eterno, somos desafiados a en-

contrar significado na transitoriedade, a valorizar cada ato como se fosse único, porque, na verdade, é.

Um dia faremos coisas pela última vez, sem saber que será a última. Tomaremos nosso último banho, trocaremos nossa última roupa, tomaremos nosso último café, faremos a última refeição. Também discutiremos pela última vez sobre nosso time de futebol preferido, daremos nossa última opinião, sorriremos pela última vez.

A reflexão sobre o último de cada experiência nos convida a viver com mais consciência, a apreciar as pequenas coisas e a abraçar a vida com serenidade, sabendo que cada despedida é, ao mesmo tempo, um convite para novos começos.



IFNMG pública livro sobre o universo feminino

GIRLENO ALENCAR

O Instituto Federal do Norte de Minas Gerais publicou o livro "Sofia e as Faces do Feminino na Ficção de Sônia Coutinho", da professora Nêmia Ribeiro Alves Lopes, que traz à luz uma obra que ilumina o talento esquecido de Sônia Coutinho e promove uma análise. O livro chega como uma peça crucial no quebra-cabeça da crítica literária, oferecendo um estudo profundo sobre a inclusão/exclusão de autoras no cânone e na historiografia literária brasileira. Nessa obra, ela enfatiza a importância da imagem da mulher na obra "Atire em Sofia" (2010) de Sônia Coutinho, conectando as narrativas literárias com o contexto social, histórico e cultural vigente.

A autora mergulha nas nu-

ances do feminismo, utilizando a literatura como lente para examinar as situações apresentadas por Sônia Coutinho, uma escritora baiana que, apesar de ter sido agraciada com diversos prêmios, permaneceu muitas vezes à margem dos currículos escolares. Nêmia destaca esse descompasso, afirmando que "este livro lança luz à produção da escritora baiana, oportunizando o seu melhor reconhecimento em nossa região e em nossas instituições educacionais".

Uma das contribuições mais significativas deste trabalho é a valorização e divulgação da produção de escritoras brasileiras, muitas vezes esquecidas pela crítica tradicional. Ao revelar as camadas do feminino na obra de Sônia Coutinho, a autora celebra a escritora em questão, ao mesmo tempo em

que clama por uma revisão crítica que inclua vozes femininas no cânone literário nacional.

A obra não se limita ao nicho acadêmico; ela se estende às mãos do público em geral. Inicialmente concebida como uma dissertação de mestrado, a pesquisa de Nêmia encontrou uma nova vida como um livro acessível para todos que buscam compreender e mergulhar nas ricas águas da literatura. Ao final, a professora destaca a importância do apoio institucional. "Acredito que esta obra também demonstra a importância do IFNMG como uma instituição que apoia e produz conhecimento técnico/científico relevante para a comunidade", diz Nêmia, reforçando o compromisso do Instituto com o desenvolvimento intelectual e cultural da sociedade.



Governo de MG autoriza recursos emergenciais para escolas da rede estadual enfrentarem período de chuvas

O Governo de Minas, por meio da Secretaria de Estado de Educação (SEE-MG), vai liberar R\$ 42 milhões às escolas da rede estadual para o enfrentamento ao período de chuvas.

Os recursos fazem parte do fundo de Manutenção e Custeio Predial e poderão ser utilizados para sanar eventuais pequenos e médios danos causados aos prédios escolares pelas chuvas.

O principal objetivo é garantir que as escolas estejam preparadas para enfrentar o período chuvoso e manter um ambiente de aprendizagem seguro para o início do ano letivo de 2024, marcado para o dia 5/2.

"Esses recursos garantem que as escolas atuem diretamente em caso de eventuais sinistros provocados pela chuva. É uma forma de pasta facilitar a execução das escolas e diminuir possíveis atrasos nos serviços de forma que não prejudique o início das aulas", explica o subsecretário de Adminis-

tração da SEE/MG, José Roberto Avelar.

Os recursos serão disponibilizados via Caixa Escolar, de acordo com as necessidades da unidade escolar, levando em consideração o tamanho da escola e os danos causados.

Acompanhamento permanente

Para acompanhar as condições da infraestrutura da rede de ensino estadual, a SEE/MG mantém diálogo permanente com as 47 Superintendências Regionais de Ensino (SRE) de Minas Gerais, que são acionadas pelos gestores escolares em caso de danos causados pelas chuvas.

"Quando sofrem algum tipo de sinistro, as escolas comunicam imediatamente à SRE a que estão jurisdicionadas, que são responsáveis por nos informar, por meio da Superintendência de Infraestrutura, para que a gente possa auxiliar as escolas na solução",

detalha o subsecretário José Roberto Avelar.

Preservar a infraestrutura das escolas é um dos pilares da atual gestão do Governo de Minas. Desde 2019, por meio da SEE/MG, o Executivo estadual já investiu R\$ 1,4 bilhão nas escolas da rede pública por meio do recurso de Manutenção, Custeio e Conservação das Unidades Escolares.

Por meio do programa Mãos à Obra nas Escolas, desde 2019 foram investidos cerca de R\$ 904 milhões nos últimos cinco anos.

Além da renovação de mobiliários e equipamentos com o montante de R\$ 1,1 bilhão no mesmo período e a renovação do parque tecnológico que atendeu a demanda de novos equipamentos digitais e projetos de redes para as unidades escolares por meio de R\$ 413 milhões disponibilizados desde 2022.

Cuidados e ações preventivas Aliado à verba, a SEE/MG re-



força a necessidade dos gestores escolares redobram a atenção com as ações preventivas orientadas na cartilha "Cuidados e ações preventivas para as escolas no período de chuvas" para garantir a segurança e o bom funciona-

mento das instalações nesta época do ano.

Limpeza e manutenção dos telhados, canaletas, recomposição de trechos danificados, substituição de telhas quebradas, limpeza periódica da caixa d'água, da caixa

de gordura, inspeção de vazamentos nos vasos sanitários, capina ao redor da escola e poda de árvores próximas a telhados e rede elétrica são algumas das orientações que o material de prevenção reforça. (Agência Minas)

Sebrae Minas abre inscrições para novo ciclo do ALI Produtividade e ALI Transformação Digital

Iniciativa gratuita vai oferecer acompanhamento personalizado para estimular redução de custos e aumento da produtividade

Donos de micro e pequenas empresas de Minas Gerais podem se inscrever até o fim de janeiro para o último ciclo dos programas ALI Produtividade e ALI Transformação Digital. A iniciativa gratuita é realizada pelo Sebrae Minas e integra desde 2019 as ações do Programa Brasil Mais Produtivo, coordenado pelo Ministério do Desenvolvimento, Indústria, Comércio e Serviços (MDIC) em parceria com a Agência Brasileira de Desenvolvimento Industrial (ABDI), o Serviço Nacional de Aprendizagem Industrial (Senai), o Banco Nacional de Desenvolvimento Econômico e Social (BNDES), a Financiadora de Estudos e Projetos (Finep) e a Empresa Brasileira de Pesquisa e Inovação Industrial (Embra-

pi). As inscrições serão feitas por meio do formulário.

O ALI Produtividade e o ALI Transformação Digital têm o intuito de estimular o aumento da produtividade e faturamento dos pequenos negócios e da inovação dos processos, produtos e/ou serviços, por meio de atividades de orientações e atendimento personalizado durante a jornada de seis meses. Bolsistas em todo o estado ficarão responsáveis pelo acompanhamento, consultoria e relacionamento das empresas inscritas que participarão dos encontros.

Ao todo, serão 3 mil vagas para empreendedores mineiros nas duas modalidades. Podem participar empresas dos setores do Comércio, Serviços ou Indústria, com faturamento

bruto anual de até R\$4,8 milhões, com exceção dos microempreendedores individuais (MEI).

Entre as atividades previstas, as empresas selecionadas recebem acompanhamento e passam por diagnóstico e mapeamento inicial de um dos Agentes Locais de Inovação (ALIs), que as orientam mapeando os principais desafios, realizando protótipos ou testes, identificando soluções tecnológicas, contribuindo para assimilar o processo em métodos ágeis e identificando soluções sob medida, de acordo com as necessidades do negócio.

"Minas Gerais é atualmente um dos estados cujas empresas apresentaram melhores performances em seus resultados depois de participarem do pro-

grama. As modalidades são aderentes a qualquer tipo de setor, pois trabalham conjuntamente uma visão na redução de custos, implementação de custos,

melhorias e foco na inovação. O intuito é que os empresários tenham um ganho de aprendizado com metodologias para implantar soluções viáveis para

seus negócios, além de atender a outras necessidades e ganhos de produtividade", ressalta analista do Sebrae Minas Bruno Falci.



Operação "Onça Cabocla"

Unimontes vai participar do Projeto Rondon no Estado de Minas Gerais

Entre os dias 12 e 27 de janeiro de 2024, acontecerá a Operação Onça Cabocla do Projeto Rondon, contemplando 12 municípios pertencentes ao estado de Minas Gerais. A Operação terá como centro regional a cidade de Montes Claros/MG. A abertura oficial ocorrerá no dia 12, às 10h, no auditório do Colégio Tiradentes em Montes Claros.

Nesta terça-feira (09), o reitor da Universidade Estadual de Montes Claros, professor Wagner de Paulo Santiago, recebeu parte da equipe de coordenação do Projeto Rondon: a coordenadora de Comunicação Social, Lediane Queiroz; a coordenadora de Planejamento e Gestão, Adriana Nassia Talita de Sousa; e a assistente técnica de comunicação, tenente Marília Milhomen Souza, no

gabinete da Reitoria.

A iniciativa envolve os ministérios que compõem o Comitê de Orientação e Supervisão do Projeto Rondon, sob a coordenação do Ministério da Defesa, contando com a parceria do Governo do Estado de Minas Gerais e dos municípios participantes. Contará, também, com o apoio do Exército Brasileiro, representado nesta oportunidade pelo 55º Batalhão de Infantaria, Organização Militar do Comando Militar do Leste. A Universidade Estadual de Montes Claros (Unimontes) participará do Projeto como apoiadora, juntamente com outras 15 instituições de Ensino Superior (IES) do estado de Minas Gerais e 02 do estado de São Paulo.

O Projeto Rondon é uma ação interministerial de cunho

estratégico do Governo Federal, coordenada pelo Ministério da Defesa, destinada a contribuir com o desenvolvimento da cidadania nos estudantes universitários, empregando soluções sustentáveis para a inclusão social e a redução de desigualdades regionais, visando ao fortalecimento da Soberania Nacional.

O nome do Projeto presta homenagem ao Marechal Cândido Mariano da Silva Rondon (1865-1958), militar sertanista e engenheiro famoso por sua exploração de Mato Grosso e da Bacia Amazônica Ocidental, e por seu apoio vitalício às populações indígenas brasileiras.

Operação
"ONÇA CABOCLA"

A Operação Onça Cabo-

cla, do Projeto Rondon, contará com a participação de 252 professores e estudantes universitários, denominados "rondonistas", que realizarão, de maneira voluntária, ações destinadas a contribuir para o desenvolvimento sustentável nas comunidades contempladas. Isso será alcançado por meio da aplicação de habilidades universitárias, cooperando de forma significativa com o desenvolvimento nacional.

Cada município receberá, durante duas semanas, duas Instituições de Ensino Superior (IES) com 10 integrantes cada, compreendendo 2 professores e 8 alunos por universidade. Ambas as equipes se dedicarão a "oficinas" práticas em diversas áreas do conhecimento, tais como Cultura, Direitos Humanos, Justiça, Edu-

cação, Saúde, Comunicação, Tecnologia e Produção, Meio Ambiente e Trabalho.

As equipes realizarão suas atividades nos municípios de Brasília de Minas, Coração de Jesus, Glauclândia, Guariacama, Itacambira, Japonvar, Jequitá, Juramento, Olhos D'Água, São João da Lagoa, São João da Ponte e São João do Pacuí.

No estado de Minas Gerais, o Projeto Rondon deu início às suas atividades em 2006, com a Operação Minas Gerais. Desde então, ocorreram mais seis operações: Centenário da Comissão Rondon em 2007; Norte de Minas/Salinhas e Norte de Minas/Montes Claros em 2008; Verão em 2009; Operação Capotê em 2014 e Operação Rondon Minas Gerais em 2022.

A continuidade do projeto

no Brasil e em Minas Gerais demonstra a importância e a força da parceria entre os governos federal, estaduais, municipais e as instituições de ensino superior. Essas entidades unem esforços para colaborar na busca por um futuro mais justo e sustentável para todos.

Ações multiplicadoras

Entre 2005 e 2023, o Projeto Rondon realizou 91 Operações, as quais proporcionaram ações transformadoras em um total de 1.320 municípios, estando presente em quase todas as Unidades da Federação. O projeto capacitou 25.127 rondonistas e formou mais de dois milhões de multiplicadores de conhecimento, abrangendo produtores, agentes públicos, professores e lideranças locais.



Conab prevê produção de grãos em 306,4 milhões de toneladas na safra 2023/24

A produção brasileira de grãos deve atingir 306,4 milhões de toneladas, conforme revelado pelo 4º Levantamento para a safra 2023/24, divulgado pela Companhia Nacional de Abastecimento (Conab) nesta quarta-feira (10). O referido levantamento aponta uma nova redução na estimativa de colheita no atual ciclo devido às condições climáticas instáveis. Chuvas escassas e mal distribuídas, aliadas a altas temperaturas na região central do país, e precipitações volumosas na região Sul, contribuíram e ainda persistem no atraso do plantio da safra, influenciando negativamente o potencial produtivo das lavouras. Caso se confirme, o volume representa uma queda de 13,5 milhões de toneladas em relação ao obtido em 2022/23.

A atual safra destaca-se como uma das mais complexas para a estimativa de área, produtividade e produção nos últimos tempos, conforme destaca o superintendente de Informações da Agropecuária da Conab, Aroldo Antonio de Oliveira Neto. Os problemas climáticos geram incertezas e prejudicam a tomada de decisão pelos produtores.

A soja, principal cultura cultivada no país, deve apresentar uma produção de 155,3 milhões de toneladas, representando uma quebra de 4,2% na expectativa inicial de 162 milhões de toneladas. Chuvas mal distribuídas e temperatu-

ras elevadas impactaram negativamente tanto no plantio quanto no desenvolvimento das lavouras. As condições climáticas também levaram alguns produtores a migrarem para outras culturas, contribuindo para a redução da área em relação ao levantamento divulgado em dezembro.

O arroz, outro produto relevante para os brasileiros, tem uma estimativa de produção de 10,8 milhões de toneladas. Os preços favoráveis incentivaram o aumento de área em alguns estados, mas o atraso no plantio, volume excessivo de chuvas e períodos de veranicos afetaram a produtividade.

Quanto ao feijão, espera-se estabilidade na produção, chegando a uma colheita de 3,03 milhões de toneladas. Entretanto, a primeira safra da leguminosa, em fase de conclusão, apresenta alterações negativas devido à instabilidade do clima.

No caso do milho, a produção total está estimada em 117,6 milhões de toneladas, refletindo uma redução de 10,9% em relação ao ciclo anterior. Essa queda é resultado de uma menor área plantada e de uma piora na expectativa de rendimento das lavouras. A primeira safra do cereal, representando 20,7% da produção, enfrenta adversidades como elevadas precipitações no Sul e baixas pluviosidades com altas temperaturas no Centro-Oeste. A segunda safra, de acordo

com o boletim da Conab, dependerá de fatores climáticos, disponibilidade de janela para o plantio e preços de mercado.

Quanto ao algodão, é esperado um aumento de 6,2% na área cultivada em relação à safra 2022/23. Com a semeadura próxima de 32% no país, a área estimada em cerca de 1,77 milhão de hectares pode variar, dependendo do replantio com soja em Mato Grosso. A projeção atual é de uma colheita de 3,1 milhões de toneladas de pluma.

A colheita de trigo, encerrada, registra uma produção de 8,1 milhões de toneladas. Condições climáticas favoráveis até a fase reprodutiva sugeriam

uma safra recorde, mas chuvas excessivas a partir de setembro prejudicaram a produtividade.

Quanto ao mercado, a redução na estimativa da produção de soja pode implicar em menor exportação da oleaginosa em grãos neste ano. O aumento de biodiesel ao diesel, aprovado pelo Conselho Nacional de Política Energética (CNPE), indica um incremento na demanda interna de óleo de soja.

Para o arroz, estima-se um aumento na safra brasileira de 2023/24 em comparação com a safra anterior, com uma produção de 10,8 milhões de toneladas. A recuperação produtiva e menor

oferta de importantes países exportadores podem resultar em um aumento nas exportações brasileiras.

A estimativa de menor produção de milho para a safra 2023/24, combinada com a oferta internacional mais ampla, deverá reduzir as exportações brasileiras do grão em 2024, mas o Brasil deve manter sua posição como o maior exportador mundial de milho.

No caso do trigo, apesar da colheita de mais de 8 milhões de toneladas, a perda qualitativa devido aos problemas climáticos exigirá importações adicionais de trigo com PH panificável, ajustando o quantitativo de importações para 6,2

milhões de toneladas.

Para o algodão, embora haja aumento de área cultivada, a redução na produtividade devido a condições climáticas menos favoráveis pode resultar em uma produção ligeiramente menor. A melhora na economia nacional tende a impulsionar o consumo interno da pluma de algodão, enquanto as exportações devem crescer, levando a uma redução nos estoques finais.

Os detalhes completos sobre o 4º Levantamento da Safra de Grãos 2023/24 e as condições de mercado desses produtos podem ser conferidos no boletim publicado no Portal da Conab.



DE OLHO NA
CIDADE
COM FILIPE GUSMÃO

SEGUNDA
QUARTA
SEXTA
19h
AO VIVO

GNM 241 **99847-2759**

XXII Exposição Anual de Orquídeas em novo local

Havan receberá mais de duas mil espécies para comercialização de quatro orquidários, um suculentário e vasos em cerâmica

A Sociedade Orquidófila Norte Mineira (SONM) realiza entre os dias 02, 03 e 04 de fevereiro, a XXII Exposição Anual de Orquídeas, com entrada franca e novo local, o estacionamento da Loja Havan, no bairro Vera Cruz, em Montes Claros.

“As orquídeas serão comercializadas com valores a partir de vinte reais e os cactus e suculentas, a partir de cinco reais”, destaca Eugênio José Cardoso, presidente da Sociedade Orquidófila Norte Mineira.

A SONM traz para Montes

Claros quatro orquidários e um suculentário do Brasil que comercializarão cerca de duas mil espécies de plantas, além de um ceramista que irá comercializar vasos em cerâmica.

Com entrada franca, os amantes das flores poderão prestigiar a exposição de 9h às 21h, na sexta e sábado, 02 e 03 de fevereiro. No domingo, a mostra fica aberta de 9h às 18h.

Há 22 anos, a Sociedade Orquidófila Norte Mineira realiza a Exposição Anual de Orquídeas. Com 40 associados, a SONM

realiza durante o ano, mostras, aberturas, palestras e exposições de orquídeas, cactus e suculentas. Em 2024, a XXII edição acontece em novo local.

“Este ano, a data antecede a semana do Carnaval e abre o calendário de atividades da SONM. Buscamos uma nova parceria com mais espaço e facilidade para os comerciantes e o público em geral”, pondera Eugênio José Cardoso.

Os organizadores esperam, nos três dias de exposição, a visita de aproximadamente cinco

mil pessoas entre admiradores, colecionadores e compradores de flores raras, além de julgamento das melhores espécies.

“Antecipando a Semana do Carnaval, a XXII Exposição Anual de Orquídeas vai alegrar os foliões com um espetáculo de cores, assim como acontece nas passarelas, sambódromos e ruas do Brasil. Sabemos que quem gosta de orquídeas, cactus e suculentas irá prestigiar a exposição que já é sucesso reconhecido pelo público há 22 anos”, finaliza o presidente

da SONM. (Wesley Gonçalves)

Serviço:
XXII Exposição Anual de Orquídeas
Local: Estacionamento da Loja Havan
02, 03 e 04 de fevereiro de 2024

Entrada Franca
Programação:
02/Fevereiro
9h às 21h – Exposição e vendas de orquídeas, cactus, suculentas e vasos em cerâmicas
03/Fevereiro

9h às 21h – Exposição e vendas de orquídeas, cactus, suculentas e vasos em cerâmicas

10h – Julgamento
11h – Curso de cultivo para iniciantes

04/Fevereiro
9h às 18h – Exposição e vendas de orquídeas, cactus, suculentas e vasos em cerâmicas

Realização: SONM
Informações: (38) 99993-7769 (Eugênio) / 98415-0908 (Juliana)



‘Outras Esquinas’

Show com Rodrigo Borges e Ian Guedes, em homenagem aos 50 anos do Clube da Esquina, chega a Montes Claros

Há pouco mais de 50 anos, Milton Nascimento, Lô e Márcio Borges, Beto Guedes e companhia lançavam o álbum “Clube da Esquina”, um marco para a música e cultura nacional. Reverenciado até os dias atuais, o disco é tema central do show “Outras Esquinas”, que desembarca em Montes Claros no próximo dia 26 de janeiro, com canções interpretadas por Rodrigo Borges e Ian Guedes, respectivamente o sobrinho de Lô Borges e o filho caçula de Beto Guedes.

A apresentação, uma produção do Formigueiro Cultural e Algo Comunicação Cultural, em parceria com o bar/restaurante Casa da Mãe Joana, é uma homenagem ao trabalho dos músicos vanguardistas mineiros e a ideia é levar ao público o frescor e o talento de duas das famílias mais musicais do Brasil. No show “Outras Esquinas” Rodrigo e Ian desfilam clássicos do Clube da Esquina e composições próprias. Os arranjos para violão de aço, guitarra e voz demonstram vigor e modernidade, recriando com propriedade a atmosfera de alguns dos maiores sucessos da música mineira.

“A gente entrega um show com muitos clássicos do Clube para que as pessoas possam se conectar ao repertório, às canções. Mas a gente

também toca alguns lados ‘b’, que é importante para falar da obra do Clube da Esquina, além de algumas canções próprias para mostrar um pouquinho do nosso trabalho. Então é isso, estamos chegando ‘Moc City’. Para a gente é um prazer poder estar tocando nesse lugar maravilhoso que eu amo, que eu tenho um carinho muito forte, uma história afetiva muito grande. Foi o lugar que meu avô, o Godofredo Guedes, escolheu para criar a família dele. Foi a terra em que meu pai nasceu e o lugar em que eu comecei a dar os meus primeiros acordes”, relembra Ian Guedes.

O show especial tem rodado por várias cidades Brasil afora, em especial pelas Minas Gerais, levando aos fãs a oportunidade de reviver a atmosfera musical criada pelo Clube da Esquina, com a união de jovens amigos. “A importância do Clube é inestimável. Eles gravaram uma série de obras-primas, produziam música de altíssimo nível, com harmonias e melodias muito elaboradas, com letras incríveis e tudo isso feito com o pano de fundo da amizade. É a grande referência, o grande legado é esse, de você fazer música com o coração, fazer música com quem você gosta, com quem você ama, e ter amizade como um catalisador

de sua criatividade e do seu talento para fazer música e para compor”, pontua Rodrigo Borges.

Raiz musical

Cantor, compositor e instrumentista, Rodrigo Borges tem dois discos lançados, “Qualquer Palavra”, no qual divide os vocais com o músico Lenine na faixa título, e “Assim que a vida quiser”, com participação especial de Mart’nalía, Maurício Tizumba, Toninho Horta, entre outros. O músico tem ainda um DVD, gravado no grande teatro do Sesc Palladium, e que conta com as participações especiais de Milton Nascimento, Lô Borges, Daniel Jobim e Roger Delfino.

Ian Guedes, neto de Godofredo, atua como instrumentista e produtor musical. Tem anos de experiência se apresentando como guitarrista ao lado do pai, Beto Guedes, e outros grandes músicos, como Toninho Horta, Lô Borges e Tadeu Franco. Rodrigo e Ian são referenciados como dois dos principais artistas da chamada Nova Geração do Clube da Esquina.

Show

O show “Outras Esquinas” acontece no dia 26 de janeiro, no bar/restaurante Casa da Mãe Joana, espaço cultural em Montes Claros

que tem dedicado sua agenda de apresentações a músicos autorais mineiros e projetos especiais. A reserva de mesas deve ser feita pelo telefone (38) 9 9941-7475.

O Clube

O movimento Clube da Esquina surgiu no Bairro Santa Tereza, em Belo Horizonte, resultado da amizade entre Milton Nascimento e os irmãos Márcio Borges e Lô Borges,

além da união de vários jovens músicos mineiros que se reuniam para celebrar a arte e a música. Embora as reuniões do Clube da Esquina tenham começado nos anos 1960, o álbum só aconteceu no início da década de 1970. Em 1972, Milton Nascimento já era um cantor aclamado no Brasil. Ele propôs à sua gravadora EMI-Odeon a produção de um álbum duplo, reunindo músicos da vanguarda de Minas Gerais.

Músicas como

O Trem Azul, Tudo O Que Você Podia Ser e Nada Será Como Antes fizeram com que o grupo se tornasse reconhecido como um movimento musical brasileiro mais importante depois da Tropicália. Após o primeiro álbum, o Clube da Esquina lançou o Clube da Esquina 2, em 1978, com novos integrantes como Flávio Venturini e Murilo Antunes.



CUIDADO ANIMAL

Prefeitura contrata empresa para esterilização de cães e gatos

A Prefeitura de Montes Claros está realizando um processo de licitação para a contratação de sociedade empresarial ou unipessoal especializada na prestação de serviço de esterilização de cães e gatos atendendo à demanda da Secretaria Municipal de Saúde.

De acordo com o edital do processo de licitação, a prestação dos serviços deverá ser realizada no município de Montes Claros e o Centro de Controle de Zoonoses deverá realizar o cadastro inicial dos animais a serem atendidos e o exame para diagnóstico da Leishmaniose Visceral Canina (LVC) com con-

sequente exclusão de caninos reativos para a mesma doença. A empresa contratada deverá proceder com a triagem pré-cirúrgica dos animais mediante exame clínico realizado por médico veterinário que poderá decidir pela não realização do procedimento cirúrgico no intuito de preservar a vida, a saúde e o bem-estar dos animais.

Os serviços que serão contratados preveem a realização do procedimento de esterilização em cães (800 machos e 1.300 fêmeas) e em gatos (550 e 850, respectivamente). A con-

tratamento se dará através de pregão eletrônico que será realizado no dia 22 de janeiro. O edital do processo está disponível na íntegra no portal oficial da Prefeitura e pode ser acessado pelo link <https://admin.montesclaros.mg.gov.br/upload/licitacoes/files/licitacoes/2023/P078123/Edital338.pdf>.

O prazo de vigência da contratação é de um ano, contado da assinatura do contrato, podendo ser prorrogado sucessivamente, respeitada a vigência máxima decenal, na forma dos artigos 106 e 107 da Lei nº 14.133, de 2021. (Attilio Faggi)



Amams orienta prefeituras sobre prazo para aderir ao transporte escolar

GIRLENO ALENCAR

A Associação dos Municípios da Área Mineira da Sudeste (Amams) está alertando e orientando as prefeituras do norte de Minas que encerra no próximo dia 15 o prazo para os municípios mineiros aderirem ao Programa Estadual de Transporte Escolar (PTE), coordenado pela Secretaria de Estado de Educação de Minas Gerais (SEE/MG), e preencherem o formulário com as informações de estudantes que residem nas áreas rurais. O envio das informações atualizadas garante o repasse de recursos da SEE/MG para as prefeituras fazerem o transporte de estudantes das áreas rurais às escolas durante o ano letivo de 2024.

Um levantamento do Departamento de Educação da Amams mostra que 49 prefeituras do Norte de Minas ainda não aderiram, sendo 21 da jurisdição da Superintendência de Ensino de Montes Claros, 11 da jurisdição da Superintendência de Janaúba e 11 da Superintendência de Janaúria.

A coordenadora do Departamento, Neiva Francisco, salienta que o formulário coletará os dados de identificação

das rotas, nome, números de rotas, quilômetros rodados, condições dos veículos, número de estudantes, entre outros. Os formulários foram encaminhados para as 47 Superintendências Regionais de Ensino (SREs) da rede estadual e serão repassados aos municípios.

A ação tem por objetivo aprimorar os serviços de transporte escolar, com planejamento financeiro adequado para atender a realidade de cada município, em 2024. A pasta orienta que a gestão municipal deve ficar atenta e ter em mãos a informação correta da rota/quilometragem percorrida para não haver divergência. Além disso, é preciso fazer o alinhamento entre matrículas das escolas e setor de transporte para cadastrar as informações corretas ao formulário.

A iniciativa é primordial para nortear a tomada de decisões da pasta, para que todos os municípios recebam os recursos e façam a gestão deste serviço. O objetivo do formulário é captar as informações da realidade dos municípios, e por isso, é importante que façam o preenchimento correto das informações. O envio

do recurso levará em consideração o número de matrículas e cálculos de quilometragem, por rota informada. Portanto, é primordial que não haja dados incorretos ou incompletos nos formulários que serão preenchidos.

No formulário de rotas, há observações importantes para o envio das informações corretas. Rota, por exemplo, considerará o local de partida da rota; identificação da rota, nome ou número da rota; qual o local final da rota; qual a modalidade da rota. Nesta última,

deve ser esclarecido que a rota será considerada regular quando o transporte do estudante for ida e volta. Já uma rota especial é aquela que atende ao sexto horário. Em seguida, o responsável deve marcar uma das opções da modalidade: Regular; Especial – Sexto Horário; Especial – EMTI e/ou EFTI e Especial – Contraturno.

O Programa Estadual do Transporte Escolar foi criado em 1996, por meio da Lei nº 21.777/1996 e regulamentado pelo Decreto nº 46.946/2016. Iniciou em 2016 utilizando

apenas o critério per capita/aluno para definição de valor a ser transferido aos municípios mineiros. A partir de 2022, o critério foi modificado, passando a considerar a quilometragem percorrida, por dia, por cada município. O transporte escolar gratuito é garantido aos alunos da rede pública estadual do ensino regular que residem nas áreas rurais, conforme legislação vigente. Para o atendimento desses estudantes, o Estado repassa, mensalmente, por meio do programa, os recur-

sos financeiros para as prefeituras que administram e gerenciam o serviço.

Mais de R\$ 800 milhões foram aplicados em 2023 no programa. Este total investido representou aumento de 60% na comparação com o montante de 2022, que somaram cerca de R\$ 500 milhões, incluindo o recurso adicional destinado aos municípios para o atendimento dos alunos do 1º ano do ensino médio, que passaram a ter o sexto horário, devido à implementação do EMTI.



Montes-clarense implanta no litoral da Bahia projeto ambiental

No ápice do verão de Trancoso, no sul da Bahia, o montes-clarense Pedro Bicalho Maia, levou para o litoral a máquina Zero, que ele criou e implantou em Montes Claros. O equipamento foi instalado no Condomínio Outeiro das Brisas. A máquina Zero foi implantada no coração da área infantil e provoca a consciência ambiental ao simplificar a reciclagem e educar os visitantes sobre a economia circular. Pedro Bicalho Maia explica que a Zero, operando de maneira intuitiva através de um aplicativo, vai além da coleta de recicláveis, fornecendo dados

cruciais sobre o impacto ambiental das ações dos usuários.

Além de facilitar o descarte adequado, a máquina destaca a economia de água, a redução no consumo de energia e a diminuição das emissões de gases estufa decorrentes da reciclagem. O diferencial da Zero reside na transformação da simples reciclagem em uma experiência educativa, conscientizando os visitantes sobre o impacto positivo de suas escolhas e promovendo uma mentalidade sustentável. Com essa iniciativa, o Condomínio Outeiro das Brisas não apenas preserva o meio ambiente, mas

também coloca em prática a visão da economia circular, demonstrando um compromisso real com a sustentabilidade e inspirando outros a seguir o exemplo.

O investimento do Condomínio Outeiro das Brisas na máquina Zero destaca-se como um passo firme em direção a um futuro mais sustentável. Ao integrar praticidade, tecnologia e educação ambiental, essa iniciativa destaca a importância da economia circular, revelando que pequenas ações podem gerar grandes impactos na preservação do nosso planeta. (GA)



Produtores rurais aguardam medida provisória para renegociar dívidas

Os produtores rurais do Norte de Minas e Vales do Jequitinhonha e Mucuri, afetados pela longa estiagem, aguardam a medida provisória do governo federal para renegociarem suas dívidas com os bancos do nordeste do Brasil. O argumento é que a seca dizimou a atividade rural com a produção agrícola e de animais. O deputado Zé Silva, que tem sido um dos interlocutores com o governo federal explicou que junto com o senador Rodrigo Pacheco e o deputado Paulo Guedes levou a demanda ao presidente Luiz Inácio Lula da Silva, mas aguarda a publicação da MP. Ele lembra que os bancos tem negociado as dívidas, ate mesmo sem o laudo

de perdas.

Os efeitos da seca que atinge o Norte, Noroeste e Nordeste de Minas tem levado a Emater a elaborar o Laudo Técnico de Prorrogação de Dívida para agricultores que possuem operação de crédito sem a contratação de seguro ou aqueles que têm operação de investimento contratada. Com o documento, o produtor pode ir à instituição financeira para renegociar o pagamento. A prorrogação é possível em casos como frustração de safra por fatores adversos e dificuldade de comercialização de produtos.

Além disso, a Emater-MG orienta sobre técnicas para reduzir os efeitos da estiagem. Entre as

ações estão: conservação de água no solo, como o plantio direto, manejo da vegetação, sistemas agroflorestais, manejo de pastagens, plantio em nível e terraceamento, conservação de estradas rurais e carregadores, construção de estruturas de barramento e drenagem e a implantação de bacias de captação de água das chuvas.

A estiagem que atinge as regiões Norte, Noroeste e Nordeste de Minas Gerais já afetou 326 mil produtores rurais, conforme levantamento da Emater-MG. O abastecimento de água está comprometido em 78,4% das propriedades rurais, prejudicando o consumo de pessoas e rebanhos.

A área de grãos perdida soma 92 mil hectares, principalmente de milho, feijão e soja. A estimativa é que 91,3% das lavouras com irrigação deixaram de ser irrigadas e que 71% do que já foi semeado nessas áreas deverão ser replantados, caso haja chuva suficiente nas próximas semanas.

Na pecuária, o levantamento da Emater-MG aponta que, em 56,4% das propriedades, o estoque de volumoso para alimentar o gado (cana, silagem e capineira) está esgotado e 27,8% têm quantidade suficiente para 15 dias. Apenas 15,8% das propriedades pesquisadas possuem alimentação suficiente para o gado para 30 dias. (GA)





Na MASTEC, você recebe a impressora a custo zero e só paga a cópia! Consulte nossas condições.

Rua Bocaluva, 583 Centro - Montes Claros - MG Fone (38) 3214-1202
Av. Cônego Ramiro Leite, 30A - Centro - Janaúria - MG Fone (38) 3621-1000
Av. Pio XII, 433 - Santos Dumont - Pirapora - MG Fone (38) 3742-2001

Cras do Independência fica sem muro derrubado pelas chuvas

GIRLENO ALENCAR

O Centro de Referência de Assistência Social no bairro Independência (CRAS Independência) de Montes Claros e que atende toda àquela parte da cidade, ficou sem o muro por causa das chuvas registradas nos últimos dias, assim como os usuários ficaram sem acesso ao local por causa da inundação e lama. Desde setembro do ano passado que a comissão de Serviços Públicos Municipais da Câmara de Vereadores foi alertada sobre a falta de infraestruturas nos 11 CRAS da cidade, quando os vereadores Rodrigo Maia e Daniel Dias, vistoriaram os espaços, mas não apresentaram o relatório

até hoje.

O secretário municipal de Desenvolvimento Social, Aurindo Ribeiro explica que o muro caiu por causa da infiltração e da situação da rua. Mas uma parte do CRAS foi transferido para o prédio do Cemei professora Elisabeth Pereira Soares, que funciona no bairro, enquanto se busca um imóvel para ser alugado. Aurindo Ribeiro salienta que a urbanização da rua resolveria em caráter definitivo.

A omissão dos vereadores levou o coordenador municipal de pessoas com deficiências a acionar o MPMG para denunciar a falta de acessibilidade. Não se sabe ainda as medidas adotadas pelo MPMG. O vereador Daniel dias, do

PCdoB e da comissão de Serviços Públicos Municipais da Câmara de Vereadores explicou ontem que a comissão deixou de fazer as vistorias nos CRAS do Independência, Village do Lago e Vila Oliveira, o que deve ocorrer agora com o fim do recesso parlamentar.

Ele lembra que a comissão é formada pelo vereador Rodrigo Maia, Stalin cordeiro e por ele e que esta dependendo destas últimas vitórias para elaborar o relatório. Porém antecipa que na sua visão, os CRAS não oferecem condições para os usuários e técnicos e que não entende como a secretaria municipal de assistência social é a única sem investimentos da Prefeitura.



Coleta seletiva solidária será ampliada para 14 comunidades rurais

O projeto de coleta seletiva solidária será ampliada para 14 comunidades rurais de Montes Claros, que são o Assentamento de Mucambo, Cachoeira de Miralta, Canoas, Estreito de Miralta, Grama/Monte Alto, Miralta, Morinhos, Mucambo Firme, Poço Novo, Samambaia, Tabuas, Vila Nova/Bernardo Flor, Quilombo/Travessão e Assentamento Estrela do Norte. A ampliação foi publicada ontem no diário oficial conforme o edital retificado do Chamamento Público visando à seleção de propostas provenientes de Organizações da Sociedade Civil, interessadas em celebrar termo de colaboração de finalidade de interesse público e recíproco, a fim de fomentar a Coleta seletiva solidária e assistência aos catadores de materiais recicláveis no Município de Montes Claros.

A coleta seletiva tem o objetivo de estimular o reaproveitamento e reciclagem de materiais em geral, incluindo entre os instrumentos de sua política as coletas

seletivas, os sistemas de logística reversa, e o incentivo à criação e desenvolvimento de cooperativas e outras formas de associação dos catadores de materiais recicláveis. A Coleta Seletiva é um mecanismo de recolha dos resíduos, os quais são classificados de acordo com sua origem e depositados em contentores indicados por cores. Ou seja, eles podem ser resíduos orgânicos ou materiais recicláveis como papel, plástico, vidro, dentre outros.

O trabalho das associações e cooperativas de materiais recicláveis que recolhem esses resíduos do meio ambiente e com a venda dos mesmos garantem o seu sustento e de suas famílias. No município de Montes Claros, segundo dados divulgados pelo Edital 05/2019, aproximadamente 30% do montante de resíduos sólidos recolhidos mensalmente, ou seja, cerca de 1.940 toneladas/ mês podem ser reciclados. Desta forma, a implantação da coleta seletiva fez

custos com a disposição final de resíduos, investindo esse valor no pagamento a associações e cooperativas que prestaram o serviço ao município de coleta e comercialização dos materiais recicláveis.

A coleta seletiva representa a maneira ecológica mais adequada para o descarte de lixo. Associado ao tema de educação ambiental e do desenvolvimento sustentável, a coleta seletiva evita a poluição do solo e das águas. A intenção é separar todos os resíduos, utilizando-os na reciclagem. Todos os cidadãos podem colaborar com a separação dos materiais seguindo a teoria dos 3 R's, ou seja: Reduzir: mudança de hábitos de consumo, reduzindo assim a proliferação de lixo. Reutilizar: reutilização de materiais, como sacolas de supermercado, potes de vidro e plástico, dentre outros e Reciclar: através de processos artesanais ou industriais, transformam-se materiais usados em novos produtos. (GA)



Moradores do São Mateus abrem mobilização contra Cemei em área verde

Os moradores do São Mateus, na região da Vila Brasília, abriram campanha para impedir a construção do Cemei Madre Paula Elizabeth em terreno que eles alegam ser área verde e onde deveria ser construída uma praça de lazer. Eles alegam que na época do loteamento, os compradores dos lotes receberam a informação que terreno seria área de lazer.

Ontem, o Conselho Muni-

cipal de Defesa e Conservação do Meio Ambiente publicou no diário oficial o pedido de licenciamento ambiental para Intervenção na rua C, S/N, Vila Brasília/Jardim São Mateus, com a dispensa de modalidade de intervenção ambiental principal com o corte e aproveitamento de árvores isoladas vivas conforme o processo administrativo nº 38678/2023.

Os moradores marcaram uma reunião para o dia 12, às 17 horas, com o vice-prefeito Guilherme Guimarães, para demover a prefeitura de fazer a obra no local. Desde o dia 15 de agosto passado que foi aberta a licitação das obras de construção do Cemei Madre Paula Elizabeth, bairro Vila Brasília, mas só agora os moradores iniciaram a mobilização. (GA)



Montes Claros define feriados para o ano

A falta de decreto municipal em Montes Claros com os decretos no ano de 2024 está gerando polêmica. Nas redes sociais tem um calendário apontando o Carnaval como sendo 12,13 e 14 de fevereiro, quando o carnaval será de 9 a 12 de fevereiro. A prefeitura de Montes Claros alega que conforme a Lei Municipal nº 754 de 25 janeiro de 1.967, ficam estabelecidos feriados municipais os dias Sexta-Feira da Paixão, Corpus Christi, 3 de julho (aniversário de Montes Claros) e 2 de novembro (Finados) e o dia do Servidor Público Municipal, na última sexta-feira do mês de outubro.

Com isto, será feriado na terça-feira, dia 11 de fevereiro no Carnaval de comum com os comerciantes e comerciários. Depois no dia 29 de março (Sexta-feira da Paixão), 21 de abril (Tiradentes), 1º de Maio (Dia do trabalho), 30 de maio (Corpus Christi), 3 de julho (aniversário de Montes Claros), 7 de setembro, (Dia da Independência), 12 de outubro (Dia de Nossa Senhora Aparecida), 25 de outubro (Dia do servidor Público), 2 de novembro (Finados), dia 15 de novembro (Proclamação da República), 20 de novembro (Dia da Consciência Negra) e 25 de dezembro (Natal).

O presidente da Câmara de Dirigentes Lojistas, Ernandes Ferreira Silva, explica que na verdade o único feriado de Montes Claros é 3 de julho, no aniversário da cidade. (GA)



ANEL RODOVIÁRIO DE MONTES CLAROS

Batida entre carro e ônibus deixa dois homens mortos



Na madrugada desta quarta-feira (10), ocorreu um grave acidente no anel rodoviário em Montes Claros, Norte de Minas, resultando na morte de dois homens, um com 49 anos e outro com 43, após um carro colidir com um ônibus.

Testemunhas que transitavam pelo local informaram

que o carro tentou realizar uma conversão na pista e acabou sendo atingido na lateral pelo ônibus.

Com o impacto, o veículo ficou completamente destruído, como ilustrado na foto divulgada pela Polícia Rodoviária Federal.

Quando a equipe médica do

Serviço de Atendimento Móvel de Urgência (SAMU) chegou ao local, constatou que os dois homens que estavam dentro do carro estavam presos às ferragens, apresentando politraumas e, infelizmente, já em óbito. Além disso, um cachorrinho que estava no veículo sofreu uma fratura



em uma das patas e foi entregue aos cuidados do Corpo de Bombeiros.

Segundo informações do motorista do ônibus, o carro realizava uma conversão no meio da rodovia no momento da colisão, como evidenciado em outra imagem divulgada pelo Corpo de Bombeiros.

Conforme relato dos Bombeiros, o condutor do ônibus explicou que seguia viagem no sentido Monte Azul-MG quando se deparou com o veículo de passeio realizando uma conversão no meio da rodovia, resultando na colisão. No ônibus, estavam apenas o motorista e um passa-

geiro, ambos sem ferimentos.

O ônibus estava a caminho da cidade de Monte Azul-MG, conforme informações do Corpo de Bombeiros.

Após serem retiradas do interior do veículo, as vítimas foram entregues ao serviço funerário que esteve no local.

Colisão entre veículo de passeio e carreta deixa adolescente ferido na MGC-122

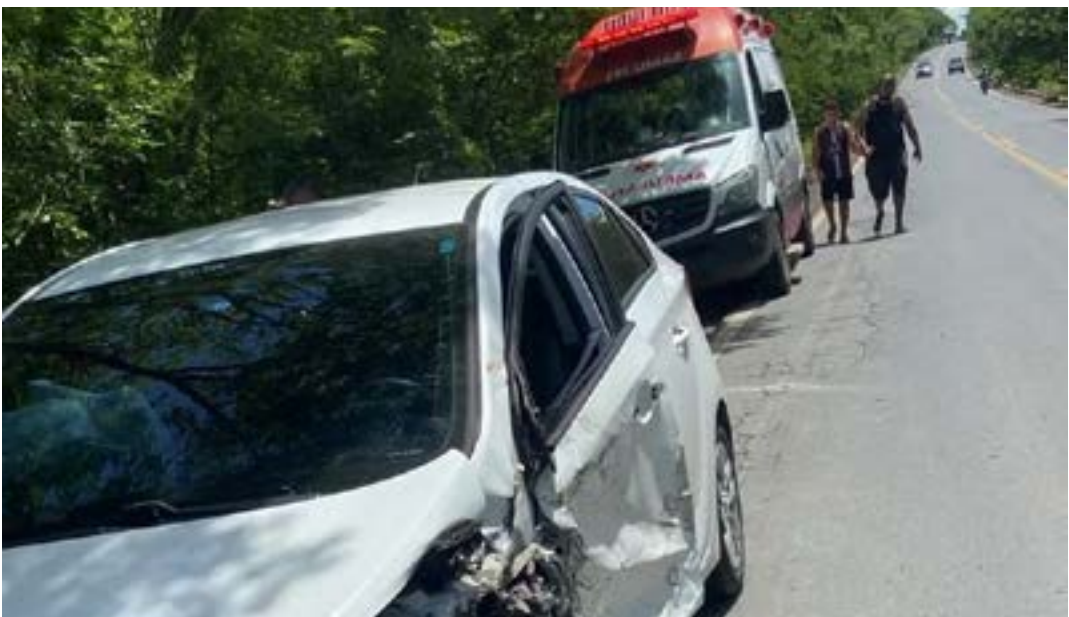
Um adolescente, de 15 anos, ficou ferido em uma batida entre um carro e uma carreta na MGC-122, em Janaúba, nesta quarta-feira (10).

Segundo as informações do

Samu, o veículo de maior porte atingiu a lateral do menor. O jovem se queixava de dor na região lombar. Após receber o primeiro atendimento no local, ele foi levado pelos

socorristas para o Hospital Regional.

Ainda de acordo com o Samu, os motoristas da carreta e do carro não tiveram ferimentos.



PM captura foragido da Justiça em Janaúba

Um homem, de 30 anos, que estava com um mandado de prisão em aberto foi preso com drogas em Janaúba, na noite de terça-feira (9).

A Polícia Militar fazia uma patrulhamento pelo bairro Rio Novo e deparou com o homem em atitude suspeita. Foi dada ordem de parada, mas ele fugiu e foi perseguido.

Durante a fuga, o suspeito arremessou uma sacola por

cima de um muro contendo pedras de crack. Segundo a PM, no momento da prisão, o homem apresentou um nome falso, mas minutos depois, a mãe dele chegou ao local da abordagem e repassou o nome verdadeiro.

Os militares fizeram consulta ao sistema informatizado e constataram que ele estava com um mandado de prisão em aberto.

Em seguida, a mulher permitiu que a PM fizesse buscas na casa da família e foram encontradas mais pedras de crack no quarto do suspeito. A droga estava dentro do guarda-roupas em uma sacola contendo arroz.

O foragido foi levado para a delegacia de Polícia Civil e está à disposição da Justiça. A polícia não informou qual o crime do mandado.



Secretaria de Fazenda orienta cidadãos sobre como não cair em golpes do IPVA

A Secretaria de Estado de Fazenda de Minas Gerais (SEF-MG) produziu um vídeo alertando o cidadão sobre como evitar cair em golpes na internet durante o período de pagamento do Imposto sobre a Propriedade de Veículos Automotores (IPVA) de 2024.

A produção tem 1 minuto e 35 segundos e pode ser replicada nas redes sociais e pelo WhatsApp. Para assistir e fazer o download do vídeo, clique neste link.

A escala de vencimentos da

primeira parcela ou cota única do IPVA começa em 15/1, mas o pagamento já está disponível. Assim, a SEF tem orientado os motoristas acerca dos possíveis golpes que possam vir a existir na internet, como páginas que prometem descontos ou links que simulam o site oficial da Fazenda.

Vale destacar que em 2024 ainda não há relatos de fraudes em Minas Gerais.

Segundo o diretor de Informações Econômico-Fiscais da SEF, Ricardo Alves de Souza,

desde a campanha do IPVA de 2023, quando apareceram as primeiras fraudes digitais, a secretaria tem o apoio do Grupo de Atuação Especial de Combate aos Crimes Cibernéticos (Gaciber) do Ministério Público de Minas Gerais (MPMG).

No ano passado, a SEF recebeu em seus canais de atendimento cerca de 300 manifestações sobre golpes. Esses registros foram encaminhados ao MP, que conseguiu retirar os sites do ar e notificar as plataformas de buscas.

Segundo Ricardo Alves, a Secretaria de Fazenda tem, de forma contínua e preventiva, mantido o monitoramento das possíveis fraudes on-line.

“O monitoramento é feito constantemente para que sejam retirados do ar de forma imediata. Estamos atuando de forma preventiva, mas fica o alerta aos contribuintes para utilizar apenas o site oficial da Fazenda”, reitera o diretor.

Canais de denúncia

O proprietário de veículo,

vítima de fraude, pode enviar denúncia para a Ouvidoria do MPMG e registrar ocorrência em uma delegacia da Polícia Civil ou na Delegacia Virtual.

Orientações

Para consultar valores ou pagar o IPVA 2024, a orientação é que o contribuinte utilize apenas o site www.fazenda.mg.gov.br.

É importante não entrar em páginas desconhecidas nem acreditar em ofertas com descontos mirabolantes. O úni-

co desconto real, oferecido pelo Governo, é de 3% para pagamento do imposto em cota única.

Importante alertar que a SEF não envia links por e-mail ou redes sociais nem mensagens de texto por celular, e que o cidadão não deve clicar em sites “patrocinados” nas plataformas de buscas.

Se o contribuinte optar por pagar o imposto via Pix, tem que observar o nome do beneficiado, Estado de Minas Gerais, CNPJ 18.715.615/0001-60, e o banco emissor Itaú.



Desenvolva-se
CLÍNICA DE DESENVOLVIMENTO INFANTIL

Uma clínica multidisciplinar especializada em desenvolvimento infantil.

@clinicadesenvolvase

ESPECIALIDADES:

FOSSAULOGIA

PSICOLOGIA

FISIOTERAPIA

PSICOPEDAGOGIA

PSICOMOTRICISTA

NUTRICIONISTA

TERAPIUTA OCUPACIONAL

Conte com a nossa equipe!

Rua Olímpia Dias de Abreu, 162, Jardim São Luiz / Montes Claros-MG

Informações: (35) 3633-7371

Seca leva Sudene a manter municípios no semiárido

GIRLENO ALENCAR

A seca que afeta a área mineira levou a Sudene a manter os oito municípios que corriam risco de serem excluídos do semiárido, junto com os outros 42 do Nordeste: Rubim, Salto da Divisa, Santa Maria do Salto, Jacinto, Bandeira, Jordânia, Mata Verde e Felisburgo. Motivado pelos efeitos adversos do fenômeno climático El Niño previstos para 2024, o Conselho Deliberativo da Sudene determinou, em caráter excepcional, a permanência dos municípios que estariam passíveis de exclusão do semiárido. A decisão foi publicada na edição de ontem do Diário Oficial da União e atinge nove estados da área da autarquia.

De acordo com a Resolução Condel nº 176/2024, assinada pelo ministro da Integração e Desenvolvimento Regional, Waldez Góes, a medida vale por um ano. A nova análise terá por base informações dos órgãos especializados do Governo Federal, como o Instituto Nacional de Pesquisas Espaciais (INPE), a Agência Nacional de Águas e Saneamento Básico (ANA) e o Instituto Nacional de Meteorologia (INMET).

O superintendente da Sudene, Danilo Cabral, disse que a decisão do Conselho levou em conta as previsões climáticas para este ano agravadas pelo risco de seca por consequência do El Niño. “O que manifestou preocupação por parte dos governadores e gestores

municipais foi a exclusão de municípios do semiárido em um momento de instabilidade climática decorrente deste fenômeno climático. A sugestão foi que não procedêssemos com a retirada, analisássemos as consequências e, no prazo de um ano, a gente voltará a discutir isso”, explicou.

Na revisão ocorrida em 2021 e apreciada pelo Conselho da Sudene em 2023, o grupo de trabalho formado pela Superintendência e outras 11 instituições federais especializadas em clima e tempo indicou a retirada de 50 cidades do semiárido. A decisão considerou análises técnicas e científicas que seguiram padrões recomendados pela Organização Mundial de

Meteorologia (WMO), entidade vinculada à Organização das Nações Unidas (ONU). De acordo com a entidade, a

análise climática requer o estudo de uma série de 30 anos de dados meteorológicos e ambientais. A revisão promo-

vida pelo grupo de trabalho brasileiro considerou dados climatológicos do período de 1991 a 2020.



IMA alerta produtor de frutas para praga que afeta plantações de limão, laranja e tangerina

A primavera e o verão, períodos mais quentes do ano, trazem consigo um perigo para os produtores de citros do estado de Minas Gerais: o cancro cítrico. De fácil e rápida disseminação, a praga traz prejuízos à qualidade da produção e queda prematura dos frutos, além da restrição do comércio para áreas livres da doença.

Em 2022, o Instituto Mineiro de Agropecuária (IMA), órgão vinculado à Secretaria de Agricultura, Pecuária e Abastecimento (Seapa), recebeu notificações sobre a suspeita do cancro cítrico nas cidades de Dona Euzébia e Astolfo Dutra, na Zona da Mata. Essas cidades não produzem citros, mas são

produtoras de mudas e de lá saíram plantas infectadas com a bactéria causadora da doença.

Naquela época, o IMA visitou todos os viveiros de mudas da região e foram erradicadas cerca de 1 milhão de plantas infectadas. Essas propriedades foram interditadas por mais de 180 dias, conforme a legislação vigente. Apesar da medida drástica, a ação foi necessária, pois os focos poderiam se espalhar rapidamente pelas produções do estado.

O trabalho rendeu frutos, pois em 2023 somente duas propriedades continuavam com a doença, porém de forma controlada.

“Estamos constante-

mente fazendo apelos aos produtores para que façam vistorias regulares em suas propriedades para se certificarem que estão livres da doença e, se notarem algum indício, que comuniquem ao IMA”, conta Leonardo do Carmo, engenheiro agrônomo e chefe da Gerência de Defesa Sanitária Vegetal do IMA.

Segundo o engenheiro agrônomo, ignorar os riscos e deixar de notificar o IMA em caso de suspeita da doença não é uma boa ideia, pois quanto mais rápido o produtor agir, menos prejuízo terá. “Se a doença for descoberta no início, há chances de salvar a produção”, afirma Leonardo. (Agência Minas)



Colégio Adventista
MONTES CLAROS

MATRÍCULAS abertas!

EDUCAÇÃO INFANTIL AO ENSINO MÉDIO
Rua Francisco Coutinho, 982 - Morada do Sol

(38) 99949-4455
(38) 3218-9390

Será um prazer receber você e sua família!

A Previ Praga te dá GARANTIA NA SOLUÇÃO DE pragas!

Entre em contato e agende já!

 (38) 4141-9191

 Av. São Judas, 468 - Bairro São Judas

 @previpraga





FAÇA O BEM! EMPRESAS QUE CONTRIBUEM COM O CCVEC

PROTEÇÃO VEICULAR
Motocar Brasil
TRUCK 3222-8870
ROUBO - FURTO - INCÊNDIO - COLISÃO

DISK GAS
ADDA MINERAL
(M) MINEIRO 3215-1939

bio+
SOLUÇÕES PARA O SEU NEGÓCIO

CENTRO AUTOMOTIVO PAULINHO
(38) 3015-2463 | 9.9903.9840

MED-SOCIAL
MEDICINA E SEGURANÇA DO TRABALHO LDA

DAKAR
Mecânica em geral
Peça e acessórios

Pitang doce
Merce e Confeitaria

INTERATIVA
COPILADORA, GRÁFICA RÁPIDA E
COMUNICAÇÃO VISUAL
CAX 9 9235-1721 | CAX 9 9804-7054
interativanet@live.com

VIA Calçados
@viacalçadosoficial (38) 99995-5623

PAPELARIA GUTENBERG
(38) 3214-1275

se7en
38 99889-7563
@sevendistribuidoramoc

Coco Leve
Mega Alfar
Doremus

Santos Sabores
38 98839-3536
@santossaboresbr

primeira pagina
38 98404-3182
@alphadesignerbr
(38) 9 8839-3536

Tudo Entrega
3221-1529
0973130201 / 1992127456

VIGILLAR ALARMES ELETRÔNICOS

A GARANTIA DE QUEM MAIS ENTENDE DE SEGURANÇA

(38) 3222 6578 - comercial@vigillaralarmes.com.br



PROGRAMAÇÃO

receber apenas de 30/12

EM CARTAZ **EM CARTAZ** **EM CARTAZ** **EM CARTAZ**

EU INGRID
Tatá

GODZILLA MINUS ONE

**E MUITO MAIS...
CONFIRA A PROGRAMAÇÃO COMPLETA NO SITE OU APP.**

Atlético: Felipão revela nova data para aposentadoria como técnico

Felipão deve retornar à aposentadoria após a temporada de 2024. Ao menos é o que afirmou o técnico, em entrevista coletiva na Cidade do Galo, nessa quarta-feira (10/1). O treinador de 75 anos disse que já combinou a data com a família, mas deixou em aberto a possibilidade de mudar de ideia ao longo do ano. Ainda assim, comentou que se sente bem e motivado para seguir no comando do Galo. "Eu me sinto em condições físicas e mentais ideais. Tenho uma equipe ideal na mão, que é o nosso Galo, uma condição de trabalho que me deixa totalmente satisfeito por tudo isso, porque tenho um grupo de trabalho maravilhoso em que a confiança é muito grande, e porque fui criado dentro do futebol", afirmou. Além disso, apesar da vasta experiência, Luiz Felipe Scolari busca novos aprendizados para passar aos atletas, o que o ajuda a se manter bem na carreira.

"Por mais que eu queira minha carreira como técnico, ainda me mo-

tivo muito para todos os jogos e treinamentos, sempre buscando alguma coisa, uma situação nova para passar aos meus jogadores, para ajudá-los em alguns detalhes, e realmente porque me sinto bem", completou.

Nova data de aposentadoria de Felipão

Felipão vai se aposentar pela segunda vez na carreira. Isso porque, ao fim de 2022, o treinador disse que não atuaria mais na função após levar o Athletico-PR ao vice da Copa Libertadores naquele ano. Apesar disso, o convite do Atlético o fez mudar de ideia em 2023, quando deixou o cargo de coordenador técnico no Furacão para assinar com o clube mineiro. Agora, o planejamento é encerrar a trajetória no futebol ao fim desta temporada. Felipão, no entanto, fez questão de enfatizar que pode mudar de ideia novamente.

"Acho que não vou dar tudo

aquilo como técnico, eu vou parar, mas a princípio já está acertado que no final do ano eu possivelmente deixarei de ser técnico de futebol. Isso eu combinei com a família, mas a gente não sabe. Pode ser que um dia mude", Felipão, técnico do Atlético.

Durante a fala, o ex-goleiro Victor, hoje gerente de futebol do Galo, brincou com Felipão e disse que o treinador iria permanecer no futebol por mais tempo. Por mais que se sintam bem na beira do campo, o comandante alvinegro rechaçou a possibilidade.

"O Victor está fazendo sinal de que vai mudar, mas não. Eu me sinto bem, me sinto feliz. Eu trabalho porque recebo, sou profissional, mas também porque gosto do que faço. Isso me motiva todos os dias a vir ao campo, conversar com meus jogadores, buscar alguma coisa nova, diferente, para que eu note a melhora e me sintam muito bem", finalizou. (NO ATAQUE)



Cruzeiro: Rafa Silva comenta briga por posição com Dinunno

O Cruzeiro começa 2024 com perspectiva de mudanças no setor ofensivo. Dono do pior ataque do último Campeonato Brasileiro, o clube investiu na contratação de dois novos centroavantes para mudar esse cenário. Um dos nomes escolhidos foi o de Rafa Silva, que comentou a disputa por posição com Juan Dinunno. Além da dupla de reforços, o Cruzeiro conta com outros centroavantes no elenco: Gilberto, afastado desde o fim do ano por causa de problemas comportamentais, e Rafael Elias, que ficou de fora até do banco de reservas em alguns jogos da reta final da Série A.

"Eu e Dinunno tivemos pouco contato ainda, mas já conversamos, nos conhecemos um pouco. Agora é adquirir entrosamento dentro dos treinamentos, ver a característica dele. Ele vai me conhecer e, no dia a dia, a gente vai se conhecendo. Não só ele, mas como o grupo todo, para chegar bem e entrosado no Campeonato Mineiro", disse Rafa Silva nesta

quarta-feira (10/1).

Rafa Silva destaca responsabilidade do ataque do Cruzeiro

Em 2023, a Raposa marcou apenas 35 gols no Brasileirão. Mesma com várias trocas no comando técnico, o time não conseguiu crescer de produção no ataque e terminou a temporada sob fortes críticas da torcida. Uma das grandes mudanças do Cruzeiro para este ano foi a chegada do treinador Nicolás Larcamón. O argentino desembarcou em Belo Horizonte após boa passagem pelo León, do México, onde venceu a última edição da Liga dos Campeões da Concacaf.

"Para um atacante, a responsabilidade é sempre estar marcando. Vou trabalhar bastante para fazer isso. Vou estar disponível para jogar, todo jogador quer jogar. Onde o Larcamón me colocar eu vou dar o meu máximo, como sempre fiz", finalizou o centroavante. (NO ATAQUE)



América empata com Comercial Tietê e avança na Copinha

O América está classificado à Segunda Fase da Copa São Paulo de Futebol Júnior! O Coelhozinho empatou com o Comercial Tietê por 1 a 1, nesta quarta-feira (10/1), no estádio José Ferreira Alves, pela terceira rodada do Grupo 15 e carimbou a vaga no mata-mata. Ighor Gabryel foi o autor do gol do Coleho, enquanto Bruno Ferreira deixou tudo igual. O alviverde ficou em segundo lugar no grupo, com três pontos, e vai enfrentar o primeiro colocado do Grupo 16 – o Desportivo Brasil. O outro classificado da chave é o Capital-DF, que vai enfrentar o Capivariano. As partidas ainda não tem data e horário definidos. A campanha do América na primeira fase deixou a desejar. Em 2023, o time foi vice-campeão da Copinha. Este ano, a equipe teve reformulação, principalmente no setor defensivo, e

apresentou certa dificuldade nos confrontos da primeira fase. Na primeira rodada, empatou com o Capital-DF por 2 a 2. Na segunda rodada, novo empate, dessa vez por 1 a 1 diante do Ivinhema.

O jogo

A partida começou bem travada. No primeiro tempo, nenhuma das duas equipes conseguiu emplacar boas jogadas e o placar não saiu do zero. Nesse cenário, o América se classificaria. O Comercial, por sua vez, precisava da vitória para avançar na competição. O cenário mudou no segundo tempo. Para 'respirar' no jogo, o América saiu na frente logo no início da segunda etapa. O time voltou mais organizado e criou boas chances, principalmente de bola pa-

rada – arma que foi fundamental também nas outras duas partidas. Ighor Gabryel recebeu lançamento longo e conduziu para a entrada da área. Livre de marcação, ele ficou cara a cara com o goleiro e escolheu mandar de cobertura para abrir o placar: 1 a 0. Depois, o América diminuiu o ritmo e ficou refém apenas das tentativas por bola parada. A rotação no meio e os passes em curta distância não estavam funcionando. A equipe levou pouco perigo, mas também não sofreu muito com o Comercial. Contudo, a atuação abaixo da média resultou em sufoco bem no fim do duelo. No apagar das luzes, em confusão na área, após o goleiro Natan Sales sair mal e 'catar borboletas', Bruno Ferreira, mesmo caído, bateu pro gol e deixou tudo igual: 1 a 1. (NO ATAQUE)





DESTAQUE para o charme e a beleza de Maria Stela Colares que brilha como empresária no setor imobiliário.



LUCAS Paulino, Eike Cambuy, Karen Souza, Lorena Costa e Maria Victoria Meira no badalado Réveillon do UIKI.



ALESSANDRO Mendes e Eliane Leal com os filhos, Alessandro e Luiza aqui em Arraial onde possuem casa.



REINILSON e Sandra Veloso Paulino, orgulhosos com a formatura da filha ANA CAROLINA no curso de Medicina Veterinária.



A BONITA família de Paulo e Maria Luiza Meira Araújo.



UM CLOSE na empresária, Vera Fonseca Matuchelle, que comemorou a virada e a vida na grandiosa festa do Kuara.



NEUZA Soares com a nora, Valéria e a netinha Isis em Nova York.



A MÉDICA, Fátima Horta esteve aniversariando terça-feira e comemorou a data com o esposo Aramis Mame-luque (foto) e familiares.

FRENTE A FRENTE

PELA INCLUSÃO

No início desta semana foram debatidas as tratativas iniciais para a estruturação de uma lei municipal reconhecendo a Língua Brasileira de Sinais (Libras) e outros recursos de expressão a ela associados como língua de instrução e meio de comunicação objetiva e de uso corrente da comunidade surda de Montes Claros. Na proposta, foi solicitada a criação de uma classe bilingue para surdos na Educação Infantil, para que os estudantes se apropriem dos conhecimentos sistematizados no ambiente escolar e aprendam a se comunicar em Libras ainda na infância. Foi solicitada também a obrigatoriedade de legenda e janela de intérprete de Libras nas comunicações oficiais em vídeo da Prefeitura de Moc, inclusive nas redes sociais.

SEM CENSURA PRÉVIA

Regulamentação das redes: Lula e Alexandre de Moraes reforçaram, no dia 08.01.2024, a necessidade de regulamentação das redes sociais e atribuíram as invasões à desinformação que circula nas plataformas. De fato é um ponto que precisa ser regulamentada, porém, sem o enfoque de censura prévia.

CÓDIGO DE BARRAS

Em São Paulo, o histórico Cemitério da Consolação instalou código de barras nos jazigos para que os visitantes possam saber mais sobre as personalidades sepultadas no local. Os primeiros homenageados são a Marquesa de Santos, Dom Luiz Orleans de Bragança, Cerqueira César e a família Matarazzo.

RETIRADA DA POUPANÇA

O Banco Central informou na segunda-feira que os brasileiros retiraram R\$ 87,8 bilhões da poupança. Esse foi o segundo maior resgate líquido de recursos, em termos absolutos, nessa modalidade de investimentos desde o início da série histórica, em 1995.

LENDA DO FUTEBOL

Mais uma lenda do futebol nos deixa neste início de 2024: Franz Beckenbauer tinha 78 anos e, segundo a família, morreu enquanto dormia. Capitão da Alemanha campeã da Copa de 1974 e treinador da seleção vencedora em 1990, o Kaiser, como era conhecido, também foi ídolo do Bayern de Munique e desenvolveu relação próxima com o Brasil.



RELEMBRANDO o verão Europeu em julho do ano passado com Samantha na belíssima Veneza.

VAP & VIP

A **PREFEITURA** de Moc está realizando um processo de licitação para a contratação de sociedade empresária ou unipessoal especializada na prestação de serviço de esterilização de cães e gatos atendendo à demanda da Secretaria Municipal de Saúde. De acordo com o edital do processo de licitação, a prestação dos serviços deverá ser realizada no município de Montes Claros e o Centro de Controle de Zoonoses deverá realizar o cadastro inicial dos animais a serem atendidos e o exame para diagnóstico da Leishmaniose Visceral Canina (LVC) com consequente exclusão de caninos reativos para a mesma doença.

UMA **GRANDE** massa de ar quente úmido predomina sobre o Brasil. O calor e a umidade do ar elevada são os ingredientes básicos para a formação de nuvens carregadas que podem provocar temporais. Estas nuvens se formam em quase todos os estados do país e a chuva ocorre principalmente à tarde e à noite.

PARA quem gosta de agito, o Corujão e "Sting" arrasam com shows, pista de dança e encontro de amigos. Patrícia Demichele e sua animada turma estão sempre presentes e vamos nos encontrar lá sexta-feira.

O **DÓLAR** operou em queda nesta quarta-feira em mais um dia de cautela dos investidores, que aguardam dados da inflação norte-americana após uma moderação nas apostas de cortes de juros pelo Federal Reserve em 2024.

RECÉM-CHEGADA ao país, a Audible é considerada a gigante do mercado: foi criada em 1997 e comprada pela Amazon em 2008. Por aqui, a plataforma disponibiliza 100 mil títulos, sendo 4 mil deles em português, dentro da assinatura mensal de R\$ 19,90. Também é possível comprar audiolivros avulsos. Destes, são cerca de 600 mil áudios oferecidos.

PARA FINALIZAR: "Três coisas agradam a todo o mundo: gentileza, frugalidade e humildade. Pois os gentis podem ser corajosos, os frugais podem ser liberais e os humildes podem ser condutores de homens".