

# GAZETA

## Norte Mineira



ANO XXIII | Nº 7161

MONTE CLAROS, QUARTA-FEIRA, 11 DE OUTUBRO DE 2023

@GAZETANORTEMINEIRA



Minas Gerais registrou 4,4% na produção industrial no acumulado de janeiro a agosto deste ano e é o quarto Estado com maior crescimento no país, segundo Boletim Econômico do Banco de Desenvolvimento de Minas Gerais (BDMG) divulgado nessa terça-feira (10) a partir de resultados publicados pelo IBGE.

**ECONOMIA 9**

# Produção industrial de MG registra 4,4% de janeiro a agosto deste ano

**SEGURANÇA PÚBLICA 8**

### Operação Donkey Kong mira furto em plantação de bananas em Jaíba

**ECONOMIA 9**

### Safra agrícola deverá superar 318 milhões de toneladas neste ano

A produção de cereais, leguminosas e oleaginosas no país deverá fechar o ano com 318,1 milhões de toneladas. A previsão é do Levantamento Sistemático da Produção Agrícola, realizado em setembro, pelo Instituto Brasileiro de Geografia e Estatística (IBGE), e divulgado nessa terça-feira (10).

## Congresso mostra versatilidade da palma forrageira em Montes Claros



A palma forrageira será tema do 6º Congresso Brasileiro de Palma e outras Forrageiras para o Semiárido e o Palmatech, que acontece entre 19 e 21 deste mês, no Parque de Exposições de Montes Claros. Evento irão reunir pesquisadores, produtores rurais, técnicos e interessados nas mais novas tecnologias envolvendo essa e outras cactáceas.

**CIDADE 7**

### Reforma administrativa vai ampliar a quantidade de médicos na rede municipal

**SAÚDE 6**

### Oficina em Moc reforça a importância do microplanejamento de vacinação

Com o reforço da necessidade de estabelecimento de estratégias diferenciadas com vistas ao aumento das coberturas vacinais, de acordo com a realidade de cada localidade, a SRS de Moc concluiu nesta quinta-feira, 11 de outubro, a realização da 1ª Oficina de Formação de Profissionais Multiplicadores para Microplanejamento das AVAQ.

## Regime de Recuperação Fiscal é desarquivado na Assembleia

A Mesa da Assembleia Legislativa de Minas Gerais (ALMG) desarquivou, em Reunião Ordinária de Plenário nesta terça-feira (10), o Projeto de Lei (PL) 1.202/19, de autoria do governador, que autoriza a adesão do Estado ao Regime de Recuperação Fiscal (RRF).

**POLÍTICA 3**



LUIZ SANTANA

## Terminal em Pirapora registra aumento de 72% na movimentação de cargas



VIA/DIVULGAÇÃO

Responsável pela captação de cargas em importantes regiões produtoras agrícolas, como Minas Gerais, Bahia e Goiás, o Terminal Integrador de Pirapora (Típi), pertencente à companhia de soluções logísticas que opera terminais, ferrovias e portos aumentou em 72% o volume de cargas movimentadas desde a sua aquisição em 2013.

**REGIONAL 4**



# Câncer de Mama: novas tecnologias aplicadas ao tratamento e cura

**DANIEL MOREL**  
MÉDICO ONCOLOGISTA COM ESPECIALIZAÇÃO NA APLICAÇÃO DAS SOLUÇÕES EM INTELIGÊNCIA COGNITIVA APLICADA A ONCOLOGIA



O câncer de mama é a condição oncológica mais prevalente entre as mulheres no Brasil. De acordo com dados do Instituto Nacional de Câncer (INCA), estima-se que, no triênio de 2023 a 2025, aproximadamente 73.610 mulheres receberão o diagnóstico dessa doença. Esse cenário, que também se reflete globalmente, merece atenção e ação imediata, uma vez que o câncer de mama corresponde a 11,7% do total de casos de câncer no mundo, com cerca de 2,3 milhões de novos diagnósticos apenas em 2020.

Para combater essa alarmante estatística e oferecer um horizonte de esperança às pacientes, é imperativo enfatizar a importância

da realização de exames de rastreio e consultas de rotina, visando ao diagnóstico precoce, que é fundamental para aumentar as chances de cura. A mobilização da sociedade é notável, com entidades médicas, a mídia, organizações não governamentais (ONGs) e outros atores promovendo campanhas de conscientização, mutirões de mamografias e diversas iniciativas.

Além desse esforço conjunto, a área da saúde tem testemunhado um significativo avanço no uso de tecnologias modernas para enfrentar o câncer de mama. A inteligência artificial (IA), por exemplo, tem se destacado ao auxiliar médicos no diagnóstico preciso e oferecer opções de tratamento mais assertivas.

Inúmeros casos de sucesso com a aplicação da tecnologia na medicina já demonstram seus benefícios aos pacientes.

A pandemia de Covid-19 trouxe à tona a necessidade de otimizar a telemedicina, permitindo que os pacientes mantenham o acompanhamento médico de forma segura. Esse contexto também viu o surgimento das prescrições eletrônicas e, mais recentemente, avanços na realização de exames físicos remotamente. A inteligência artificial tem sido uma aliada valiosa na detecção de nódulos mamários suspeitos, contribuindo para o diagnóstico precoce e, conseqüentemente, para a melhoria das perspectivas de tratamento e so-

brevidade das pacientes. Esses modelos de inteligência artificial têm se mostrado tão eficazes quanto radiologistas treinados na avaliação de mamografias, melhorando significativamente o potencial de diagnóstico de nódulos mamários.

Em um estudo recentemente publicado em junho de 2023 no periódico *Radiology*, da Sociedade Americana de Radiologia, comparou-se o uso de algoritmos de IA com modelos de risco clínico para prever o desenvolvimento de câncer de mama. Este trabalho avaliou mamografias negativas do ano de 2016, selecionando uma coorte de 13.628 pacientes. Além disso, foram adicionados 4.584 pacientes que

receberam o diagnóstico de câncer dentro de 5 anos a partir do exame original de 2016. O algoritmo de IA foi capaz de prever o risco de desenvolvimento de câncer em 28%, quando comparado com os modelos clínicos, tornando-se uma importante ferramenta para o diagnóstico precoce.

Além dos avanços tecnológicos, a aprovação e disponibilidade de novos tratamentos têm proporcionado maiores chances de cura e controle do câncer de mama. No entanto, persistem desafios importantes, como a necessidade de ampliar o acesso a cuidados abrangentes e tecnologias que podem auxiliar na jornada de cuidado.

É fundamental também investir na educação da classe médica para promover a aceitação e a adoção de tecnologias, como a telessaúde e dispositivos de telepediatria, bem como o uso de modelos de inteligência artificial. A disseminação dessas práticas contribuirá para melhorar o atendimento e a qualidade de vida das pacientes.

Não podemos esquecer a importância das campanhas de conscientização, não apenas para o câncer de mama, mas também para outros tipos de câncer. À medida que a tecnologia na saúde avança, a perspectiva de diagnósticos iniciais e auxílio na cura de um número maior de pacientes torna-se cada vez mais promissora. O combate ao câncer de mama requer uma abordagem multidisciplinar, na qual a ciência, a tecnologia e a conscientização se unam na luta contra essa doença devastadora.

## Líderes narcisistas e o fim do home office (Parte 1)

Portanto, pode-se entender que líderes gravitam sobretudo ao redor de uma constelação narcisista da personalidade, segura de si mesma, muitas vezes arrogante, vigorosa e muitas vezes fria e calculista e, indivíduos que tendem a alcançar os cargos de poder quando tem sua vaidade ferida reagem com agressividade.

E, partindo-se das teorias psicanalíticas sobre o narcisismo, autores como Ket de Vries e Miller (1990) apontam as seguintes desordens na personalidade narcisista: sentimento de suficiência

e singularidade; exagero na avaliação de suas próprias realizações e talento; fixação em fantasias de sucesso, poder, inteligência superior e beleza; tendência ao exibicionismo; suscetibilidade ou intolerância à crítica.

Entende-se, assim, que essas desordens comportamentais tendem a se manifestar nas relações interpessoais desses indivíduos em posições executivas (líderes/gestores) que, de um modo geral, oscilam entre a super idealização ou desvalorização das pessoas, tendem a subjugar os outros (líde-

rados/subordinados) para satisfazer seus interesses e desejos, além de serem incapazes de reconhecer e avaliar os sentimentos do próximo.

Com a adoção de diferentes modalidades de trabalho, vários executivos que, cotidianamente, viviam em suas salas imponentes, cortejados pelos colaboradores, em seus costumes bem cortados, com relógios e canetas vistosas e smartphones de última geração, passaram a atuar home office, distantes dos olhos dos que o cercavam e, sobretudo, distantes do

glamour corporativo estímulos básicos dos narcisistas patológicos.

Para renomados autores de Neurociência (Lieberman e Long, 2023; Mlodinow, 2022; Dennis-Tiwary, 2023) o ser humano é movido a estímulos desde sempre e fatores biológicos confirmam a importância do reconhecimento. Dentre as substâncias químicas naturais que, juntas, provocam a sensação de felicidade, destacam-se: endorfina, serotonina, dopamina e oxitocina.

Assim, muitos líderes empresariais têm se ressentido do reconhecimento diário e, sobretudo,

da bajulação inerente ao status da posição e têm exigido de seus times o retorno ao trabalho 100% presencial, desconsiderando as características do trabalho e, sobretudo, a preferência dos profissionais.

Seria relevante, portanto, que as organizações confrontassem esse problema, dialogando com esses gestores a respeito de seu comportamento e identificando a necessidade de algum tipo de ajuda (tratamento) com profissionais especializados, pois, há executivos com alta qualificação, muitas vezes imprescindíveis às organizações,

mas que transformam seus ambientes de trabalho em cenários de sofrimento e de baixa produtividade.

Ademais, é imprescindível que, antes de tomar decisões radicais e definitivas, as organizações analisem o perfil dos profissionais, as possibilidades e/ou dificuldades de manter a estrutura e a identidade corporativa, o tempo e os custos associados à ida e volta do escritório, assim como os desafios adicionais de equilibrar o trabalho e a vida pessoal e emocional dos envolvidos.

**MARCELO TREFF**  
PROFESSOR DE GESTÃO DE PESSOAS. DOUTOR EM CIÊNCIAS SOCIAIS E MESTRE EM ADMINISTRAÇÃO DE EMPRESAS

## A exploração da Amazônia e o povo ignorado que protege a floresta (Parte 2)

A Petrobras ainda alienou a refinaria de petróleo de Manaus (Reman) e o gasoduto que transportava de 5,5 a 6,0 milhões de m<sup>3</sup> de gás natural/dia de Urucu para Coari/Manaus, equipamento que, com modestos investimentos, poderia duplicar o volume transportado.

Como se não bastasse, a renúncia fiscal da União, da ordem de 4,5% a 5% do PIB (R\$450 a 500 bilhões/ano), é predominantemente dirigida (mais de 65%) para beneficiários das regiões sudeste e sul, justamente as mais desenvolvidas, contrariando o que determina a Constituição Federal (artigos 43, 151 e 155 e parágrafos 6º e 7º do art. 165). Ademais, o Orçamento da União, que cobra muito de tributo mas pouco ou nada investe, tem praticamente ignorado a Amazônia, privilegiando as regiões mais desenvolvidas, e novamente contrariando a Constituição (parágrafos 6º e 7º do art. 165).

Enquanto isso, a rodovia BR-

319 (Manaus-Porto Velho) está intransitável por falta de manutenção adequada, sem perspectiva de recomposição por falta de licença ambiental, deixando a população privada do mais importante acesso terrestre para o resto do país.

Agora, o governo cogita a implantação de mais ações restritivas, sem nenhuma discussão a respeito das consequências graves e injustas para o povo amazônico. A principal, sem dúvida, é a exploração de petróleo na foz do Amazonas, sem estudo prévio das mitigações possíveis e já praticadas no mundo.

Resta aos sete estados da região norte, responsáveis na prática pela manutenção do maior patrimônio nacional, a floresta amazônica, elaborarem um documento conjunto, um plano de metas decenal ou vintenal construído após estudos e aperfeiçoamentos, com identificação de recursos para sua implementação, submetendo-o ao governo central

e ao Congresso Nacional.

Enquanto isso não é viabilizado, é possível implementar iniciativas para dar início ao plano de redução do processo de empobrecimento do povo amazônico. É preciso aproveitar o momento histórico, após John Biden, presidente dos Estados Unidos, país líder mundial com PIB de US\$ 23 trilhões/ano – 14 a 15 vezes maior que o PIB brasileiro -, reconhecer a responsabilidade dos países ricos e conchamar seus colegas líderes do G7 ou G10 a avançarem na mesma direção, assegurando ao governo brasileiro contribuições financeiras em programas decenais voltados à conservação da floresta amazônica.

Evidentemente, não se trata de mera generosidade estrangeira, mas de reconhecimento da importância da floresta para a humanidade. O mundo parece, enfim, estar tomando consciência de que o meio ambiente não tem fronteiras e de que vivemos todos na mesma casa, o planeta Terra.

A ocasião é propícia para suscitar ampla discussão sobre os créditos de carbono e seus mercados, e de reconhecer que estão instaladas no Polo Industrial de Manaus (PIM) empresas globalizadas, muitas delas líderes mundiais em seus segmentos – como Coca-Cola, Honda, Samsung, LG Electronics, Gillette, Yamaha e outras – que podem ser parceiras em programas privados com o respaldo dos governos de suas matrizes e da população mundial em defesa da Amazônia.

São multinacionais que podem emprestar suas marcas, pontos de venda e credibilidade mundial para angariar recursos destinados a custear a preservação da floresta amazônica mediante a cobrança de alguns centavos de dólar a mais no preço de varejo de cada unidade de seus produtos, numa ampla campanha global em que o consumidor se sinta partícipe do esforço global pela defesa dessa imensa reserva natural que já foi chamada de “pulmão do mundo”.

A conta é simples. Apenas um centavo de dólar cobrado a mais, como contribuição, em cada uma das 684 bilhões de unidades de refrigerantes que a Coca-Cola vende atualmente no mundo inteiro, significará, ao final, US\$ 6,84 bilhões por ano para aplicação na preservação da Amazônia. Fácil imaginar como esses recursos se multiplicarão se a mesma campanha envolver produtos como água mineral, aparelhos de barbear, celulares, televisores e motocicletas, dentre tantos outros comercializados mundialmente pelas indústrias multinacionais com plantas em Manaus. “Save the Amazon forest” seria um apelo internacional com ampla adesão.

Há outras possibilidades plausíveis na esteira do que propôs Joe Biden. Um grande acordo entre as nações poderia estabelecer às empresas emissoras de poluentes a compra compulsória de créditos de carbono em Bolsas de Valores, a fim de resguardar a

**SAMUEL HANAN**  
ENGENHEIRO COM ESPECIALIZAÇÃO NAS ÁREAS DE MACROECONOMIA, ADMINISTRAÇÃO DE EMPRESAS E FINANÇAS, EMPRESÁRIO, E FOI VICE-GOVERNADOR DO AMAZONAS (1999-2002)

liquidez aos proprietários de áreas de florestas nativas intactas na Amazônia.

É preciso convencer governos e organismos internacionais para que realizem na Amazônia seus grandes eventos anuais, trazendo recursos e despertando mais atenção para a região.

No campo comercial, governos dos países da América do Norte, Comunidade Europeia e Japão, dentre outros, poderiam conceder tarifas preferenciais na importação de produtos da Amazônia, como pescados, frutas (in natura ou sucos), insumos para a indústria de cosméticos, etc, tudo com selos ambiental e de inspeção sanitária, observando-se as exigências internacionais.

O primeiro passo é essencial para vencer a inércia e transformar o discurso ambientalista em ações concretas para manter a floresta em pé, com o envolvimento dos países ricos e com a atenção voltada para quem mais protege a floresta: o povo amazônico.

# Regime de Recuperação Fiscal é desarquivado na Assembleia

A Mesa da Assembleia Legislativa de Minas Gerais (ALMG) desarquivou, em Reunião Ordinária

de Plenário nesta terça-feira (10), o Projeto de Lei (PL) 1.202/19, de autoria do governador, que autori-

za a adesão do Estado ao Regime de Recuperação Fiscal (RRF).

O Parlamento mineiro rece-

beu, ainda, na mesma reunião, mensagem do governador com a Proposta de Emenda à Constituição (PEC) 24/2023, que viabiliza a privatização de empresas públicas sem a exigência de ser realizado um referendo popular.

O presidente da ALMG, Tadeu Martins Leite (MDB), em entrevista coletiva à imprensa, esclareceu que a tramitação do RRF, agora, depende do envio, pelo governador, do Plano de Recuperação Fiscal que teria sido encaminhado, até o momento, apenas para o governo federal.

Sem o conhecimento desse conteúdo, segundo ele, não é possível avaliar em que termos o Executivo pretende renegociar a dívida do Estado com a União, que alcança, hoje, cifras bilionárias. Esse documento deve conter metas, compromissos e o detalhamento das medidas de ajuste a serem implementadas pelo governo estadual, junto a um diagnóstico em que se reconhece a situação de desequilíbrio financeiro.

Já a PEC 24/23, que tramitará paralelamente ao RRF, busca a reavogação de dispositivos constitu-

cionais que exigem a realização de referendo popular para proceder à desestatização das empresas públicas do Estado como a Cemig, a Copasa e a Codemig.

De acordo com a justificativa do governador, "a medida vai possibilitar a modernização da administração pública, tornando essas empresas mais competitivas".

Contudo, o presidente da ALMG afirma que "essa é uma decisão a ser construída pelos parlamentares da ALMG". "Finalmente, a medida determina a retirada de mecanismo de participação, de escuta da população", alerta Tadeu Martins Leite.

## POSICIONAMENTOS

Para a deputada Beatriz Cerqueira (PT) a proposta do governador é antidemocrática. Ela ressalta que a PEC 24/23 exclui os cidadãos de uma decisão que coloca em risco a economia do Estado. Segundo ela, já há uma grande mobilização social para que a proposta seja rejeita pela Assembleia.

Beatriz Cerqueira também indagou sobre o teor do RRF, como

serão tratados, no projeto, os servidores públicos e qual será o impacto nas políticas e nos serviços públicos prestados no Estado. "A população e os seus representantes, na Assembleia, não tiveram acesso a qualquer informação, sempre faltou transparência", apontou.

Em nota à Imprensa, a Liderança do Governo ressalta que, com a chegada da PEC 24/23 e o desarquivamento do PL 1.202/19 na ALMG, o Governo de Minas caminha em direção a ações que impulsionem o desenvolvimento do Estado, estimulando a eficiência econômica e operacional. "O Estado precisa das alterações propostas e dos impactos positivos que estes projetos trarão para Minas", diz.

"Sabemos, também, que tanto o RRF quanto os processos que envolvem desestatizações no Estado ainda serão amplamente discutidos na ALMG e a participação, o diálogo e a construção junto aos parlamentares será fundamental na elaboração de um texto final que atenda aos interesses do povo mineiro", conclui a nota.



Presidente da ALMG fala sobre tramitação de proposições do Executivo que podem impactar economia do Estado

# Moro expressa preocupação com cenário econômico brasileiro

O senador Sérgio Moro (União-PR) manifestou preocupação com o atual cenário econômico do Brasil. O pronunciamento foi feito no Plenário, nessa terça-feira (10). Moro também destacou os riscos associados à situação internacional gerados pela desaceleração da economia chinesa e pelas guerras na Ucrânia e no Oriente Médio.

Para o senador, o Brasil passa por um momento de "deterioração progressiva do quadro fiscal", cujos detalhes foram discutidos na Comissão de Assuntos Econômicos (CAE). O parlamentar citou o Instituto Fiscal Independente (IFI), segundo o qual o país precisaria alcançar um superávit pri-

mário de 1,3% do Produto Interno Bruto (PIB) para estabilizar a dívida pública. No entanto, de acordo com o senador, as projeções do atual governo não se aproximam desse objetivo.

"Há uma proposta de déficit zero fiscal para o próximo ano, mas nós sabemos que ela é irreal. Nós chegamos à conclusão, a partir dessa exposição, não só da deterioração das contas atuais, mas também de que não há a mínima chance de que o atual governo persiga essa meta de fazer um superávit primário de 1,3%", enfatizou.

Moro ressaltou a gravidade do impacto do crescimento da dívida pública para as futuras gerações,

evidenciando que o país está gastando além de suas possibilidades. O senador enfatizou que a falta de estabilização da dívida pública tende a aumentar as taxas de juros, afetando negativamente o desenvolvimento econômico, que depende do investimento privado.

"É o setor privado que tem os recursos necessários para o crescimento econômico. E aqui nós não estamos falando apenas em um crescimento econômico para aumentar o PIB percentualmente ou para aumentar o enriquecimento de empresas ou empresários [...] nós estamos falando de mais renda e mais empregos para os brasileiros", disse. (Agência Senado)



# Grupo de trabalho aprova relatório sobre desburocratização e encerra trabalhos

O grupo de trabalho da Câmara dos Deputados sobre digitalização e desburocratização da gestão governamental aprovou nessa terça-feira (10) o relatório do deputado Julio Lopes (PP-RJ). A principal sugestão do grupo é apoiar projetos já em análise no Congresso com medidas para acelerar a digitalização das atividades do poder público. Com a votação do relatório, o grupo encerrou suas atividades.

"Eu espero que nós possamos pautar na Câmara vários projetos que foram indicados no relatório. E que o Senado também aquiesça às nossas indicações e pautar vários daqueles projetos", disse o presidente do GT, deputado Orlando Silva (PC-

doB-SP).

O objetivo, segundo o deputado, é "oferecer boas soluções para garantir mais eficiência a partir da digitalização da economia, da cidadania e da gestão pública no Brasil".

Sistema automático de impostos digitais

Dentre as propostas defendidas pelos deputados do grupo está o Projeto de Lei Complementar (PLP) 32/23, que institui o Sistema de Informações sobre Impostos Digitais Eletrônicos Automático.

Julio Lopes, que é o autor desse projeto, explica que, por meio de um cadastro integrado, o sistema

possibilita a emissão de uma guia única para recolher tributos federais e estaduais sobre o lucro e o faturamento das empresas.

Ainda segundo o deputado, a ideia é apresentar uma interface simplificada para o contribuinte, o que facilitaria o recolhimento de tributos.

Compras pequenas no exterior

O grupo também decidiu apoiar o Projeto de Lei (PL) 1623/23, também de autoria de Lopes, que elimina a isenção fiscal para compras de pequeno valor no exterior. O deputado argumenta que o mecanismo é sistematicamente burlado, o que

ocasiona perda de receita para o Estado e concorrência desleal para as empresas brasileiras.

Segundo Lopes, a isenção do imposto de importação na entrada de bens de pequeno valor por via postal "significa uma evasão fiscal bilionária".

Outros projetos

O relatório também apoia a votação das seguintes propostas: PL 483/23, que dispõe sobre a obrigatoriedade de utilização de assinatura eletrônica em documentos públicos; PLP 145/21, que institui o Sistema Eletrônico de Apuração Fiscal (Seaf),

PL 10920/18, que regula direitos e obrigações relativos à propriedade industrial, de modo a reduzir a burocracia e conferir tratamento isonômico entre nacionais e estrangeiros.

Grupo Brasil-Estônia

O parecer sugere ainda a criação do Grupo Parlamentar Brasil e Estônia, destinado a colher contribuições para aperfeiçoar o processo de transformação digital no Brasil.

De acordo com o relatório de Julio Lopes, a Estônia tem hoje o melhor governo digital do mundo e pode ajudar o Brasil a melhorar sua governança eletrônica.

## CRIAÇÃO DE ÓRGÃOS NO EXECUTIVO

O grupo de trabalho também vai sugerir ao governo criar quatro órgãos semelhantes ao Operador Nacional do Sistema Elétrico (órgão responsável pelo planejamento e monitoração da área de energia); Operadora Nacional do Sistema de Combustíveis; Operadora Nacional do Sistema Mineral; Operadora Nacional do Sistema Agrícola; Operadora Nacional do Meio Ambiente.

O objetivo da nova estrutura será acompanhar on-line e em tempo real seu setor. (Agência Câmara)

# Carvalho Junior condena legalização do aborto e liberação de drogas



O senador Mauro Carvalho Junior (União-MT) declarou ser contra a legalização do aborto e a liberação do porte de drogas para consumo pessoal. Em pronunciamento nessa terça-feira (10), o parlamentar disse não compactuar com o debate sobre o tema, pois o Brasil não tem "maturidade" para lidar com o assunto.

"Se não fossem os organismos religiosos neste país, que têm programas de recuperação

de drogados, no Brasil como um todo não existe nada que possa recuperar milhões de brasileiros que estão perdidos nas drogas e causando enormes estragos na sociedade e nas suas famílias".

Carvalho Junior também parabenizou a primeira-dama de Mato Grosso, Virginia Mendes, por ter realizado uma caminhada contra a descriminalização do aborto, no domingo (8). Segundo o senador, milhares de pessoas de todos os segmentos

religiosos se manifestaram nas ruas de Cuiabá.

"É muito fácil as pessoas viem hoje no Senado Federal dando as suas entrevistas na comunidade, em vários segmentos da sociedade, falar que é a favor da liberação do aborto. As pessoas que estão falando que são a favor da liberação do aborto já nasceram. Pergunte para essas pessoas que são a favor da liberação do aborto se elas gostariam de ter sido abortadas". (Agência Senado)

TECNOLOGIA PARA O SEMIÁRIDO

# Pela primeira vez em MG, congresso mostra toda a versatilidade da palma forrageira

Considerada uma iguaria ainda exótica para muitos brasileiros, porém uma riquíssima alternativa de alimentação humana e animal no semiárido, a palma forrageira será tema de um congresso em outubro, no Parque de Exposições de Montes Claros (MG). Durante três dias (19, 20 e 21), o 6º Congresso Brasileiro de Palma e Outras Forrageiras para o Semiárido e o Palmatech 2023 irão reunir pesquisadores, produtores rurais, técnicos e interessados nas mais novas tecnologias envolvendo essa e outras cactáceas.

O evento é organizado pelo Sistema Faemg Senar e pela Empresa de Pesquisa Agropecuária de Minas Gerais (Epamig), com apoio da Federação da Agricultura e Pecuária da Paraíba (Faepa/Senar-PB). Os temas tratam do manejo da planta e seu uso na pecuária, outras forrageiras adaptadas ao semiárido, fruticultura das cactáceas, assistência técnica e gestão. Um dia de campo e uma cozinha show completam a programação. Além disso, haverá a apresentação de trabalhos técnico científicos durante a programação do evento.

Para a pesquisadora da área de Forragicultura e Pastagens e chefe geral da Regional Norte da Epamig, a engenheira agrônoma Leidy Rufino, o congresso será importante para que mais pessoas tenham acesso à cultura da palma, que já é bem difundida no nordeste. "A Epamig vai apresentar pesquisas com avaliação de diferentes genótipos de palma forrageira no Semiárido Mineiro. A

nossa expectativa é que sejam três dias de muito aprendizado e trocas de informações com participantes de todo Brasil e que, a partir do congresso, mais produtores passem a utilizar a palma forrageira", adianta.

A realização desse evento em Minas Gerais mostra a importância da palma forrageira para o estado. "A cultura tem sido introduzida no Vale do Jequitinhonha e no Norte de Minas Gerais como ingrediente essencial na composição de dietas dos animais, dando importante contribuição para o desenvolvimento dessas regiões, que sofrem com as chuvas escassas e concentradas em poucos meses do ano", explica Leidy Rufino.

"Essa é uma oportunidade de levar para a ponta as tecnologias mais modernas e inovadoras que existem para o semiárido. Reunir os principais entendedores da palma em um ambiente onde eles podem falar diretamente para quem vai utilizar essas tecnologias no dia a dia", opina o gerente regional do Sistema Faemg em Araçuaí, o médico veterinário Luiz Rodolfo Antunes.

Palmatech 2023

Este ano, o evento será no formato presencial e soma forças ao Congresso Brasileiro de Palma. Em sua terceira edição, o evento tem foco exclusivo no fomento e na cultura da palma forrageira em no Norte de Minas.

O Palmatech é uma oportunidade

para agricultores e representantes da agroindústria conhecerem e difundirem novidades em máquinas, equipamentos, insumos, pesquisas e tecnologias para o plantio e cultivo da palma.

A palma forrageira

A palma forrageira é uma alternativa para complementar a alimentação do gado, além de ajudar na hidratação, já que é composta por cerca de 90% de água. É rica em carboidratos não fibrosos, ingrediente fundamental na formulação e balanceamento de dietas para ruminantes. Deve ser associada com alimentos ricos em fibra, como, por exemplo, capins, silagem, feno ou cana. O plantio da palma deve ser feito cerca de 30 dias antes do início do período chuvoso, e a primeira colheita se dá normalmente depois de dois anos, a partir daí a colheita pode ser realizada anualmente.

"Provavelmente a palma é a tecnologia mais importante que apareceu para o semiárido", afirma Luiz Rodolfo, que também é mestre em nutrição de ruminantes com a palma forrageira. "O produtor tem que entender que a palma pode ser o diferencial entre ele



DIVULGAÇÃO

Evento será realizado em Montes Claros de 19 a 21 de outubro e vai reunir interessados de todo Brasil

lucrar ou não na propriedade. Consequimos ter custos de produção e produtividade de animais muito eficientes com a palma hoje e até climas fora do semiárido tem potencial para utilizar a palma e obter bons resultados", analisa.

Produtores do semiárido tem acesso a cursos de capacitação e assistência técnica e gerencial que incluem a palma em seus conteúdos, oferecidos gratuitamente pelo Sistema Faemg Senar. Além de sua aplicação na alimentação dos animais, o Senar Minas conta com o curso de Palma na Alimentação Humana, que ensina receitas utilizando a planta. A

entidade ainda promove o Programa Palmas para Minas, que incentiva a produção da palma forrageira como alternativa para alimentação dos rebanhos, reduzindo custos de produção e riscos de perdas.

Pesquisa e Difusão de Tecnologia

Desde 2009 a EPAMIG desenvolve estudos e incentiva o cultivo e a utilização da palma forrageira em municípios do Norte de Minas e do Vale do Jequitinhonha. A planta é uma alternativa para alimentação do gado e manutenção do sistema pecuário no semiárido, isso porque, adapta-

-se a longos períodos de estiagem e é pouco exigente em água, além de apresentar elevada produtividade. Em 2017, a Empresa implantou em Nova Porteirinha, sede da EPAMIG Norte, o Banco de Germoplasma para a avaliação de 25 genótipos de Palma Forrageira. O trabalho de difusão de tecnologia já distribuiu mais de 1,4 milhão de mudas por meio do programa RedePalma, que até 2022 está presente em 41 municípios, no total de 84 Unidades Demonstrativas e 384 Campos de Multiplicação. Outras informações pode ser obtidas em: [https://palmatech.com.br/congresso\\_nacional\\_de\\_palma/](https://palmatech.com.br/congresso_nacional_de_palma/).

## Terminal em Pirapora registra aumento de 72% na movimentação de cargas

Responsável pela captação de cargas em importantes regiões produtoras agrícolas, como Minas Gerais, Bahia e Goiás, o Terminal Integrador de Pirapora (Tipi), pertencente à companhia de soluções logísticas que opera terminais, ferrovias e portos (VLI) aumentou em 72% o volume de cargas movimentadas desde a sua aquisição em 2013. Atualmente o Tipi é referência em sistema de alta performance e realiza o carregamento das commodities do agro provenientes da Ferrovia Centro-Atlântica (FCA). Em 10 anos, o terminal já movimentou cerca de 8 milhões de toneladas, volume alcançado em razão da parceria com clientes estratégicos, automação de processos rodoviários e preparativos para as safras recorde, principalmente de soja e milho. O principal destino dos grãos é o Terminal Portuário de Produtos Diversos, em uma das saídas mais eficientes e econômicas de soja e de outros produtos agrícolas para os mercados europeu e japonês, entre outros destinos, em operações que envolvem algumas das principais tradings do agronegócio brasileiro.

"O Tipi tem localização estratégica e oferece capacidade de armazenamento a produtores de regiões de grande importância para o agronegócio brasileiro, além de dar agilidade ao escoamento das commodities pelo modal ferroviário, de forma eficiente e sustentável", destaca o gerente de Operações da VLI para o terminal, Paulo Vitor Machado de Oliveira.

Para isso, o Tipi conta com dois silos com capacidade estática para

seis mil toneladas, tulha de carregamento para dois vagões simultâneos e sistema em modelo de pera para carregamento ferroviário. Essa infraestrutura permite a expedição de cinco mil toneladas em 90 vagões separados em duas composições, além do recebimento de seis mil toneladas por dia. Em 2022, o terminal movimentou 832,4 mil toneladas e a expectativa para este ano também é positiva, em virtude das safras recorde de soja e milho, em especial.

LabCerrado

O Tipi está localizado na área de influência de um importante programa de agroinovação desenvolvido conjuntamente pela VLI e Embrapa Cerrados: o LabCerrado. A iniciativa tem como objetivo impulsionar a produção de grãos em regiões selecionadas do Cerrado, com base na recuperação de solos degradados, e tem regiões de Minas Gerais dentro da sua área de atuação: Triângulo Mineiro, Alto Paranaíba e Noroeste de Minas.

Para este ano, há a possibilidade de captação de até R\$ 20 milhões em novas parcerias. O Banco de Desenvolvimento de Minas Gerais (BDMG) e a Associação dos Produtores de Soja e Milho de Minas Gerais e de Tocantins (Aprosoja) já são parceiros do projeto. Em 2022, os investimentos somaram R\$ 11 milhões. A estimativa é de uma área cultivável potencial de cerca de 7 milhões de hectares, com escoamento ferroviário pelo corredor Leste da FCA, levando as cargas por Minas Gerais até o sistema portuário do Espírito Santo.



### FAÇA O BEM ! EMPRESAS QUE CONTRIBUEM COM O CCVEC



 <p>PROTEÇÃO VEICULAR <b>Motocar Brasil</b> TRUCK <b>3222-8870</b> ROUBO - FURTO - INCÊNDIO - COLISÃO</p>	 <p>DISK GAS ÁGUA MINERAL M MINEIRO 03215-1939</p>	 <p>bio+ SOLUÇÕES AMBIENTAIS ATENDEDORES EMPRESAS E RESIDÊNCIAS A VIDA É MAIS SUSTENTÁVEL SEM PREÇOS USURÁRIOS!</p>	
 <p>CENTRO AUTOMOTIVO <b>PAULINHO</b> (38) 3015-2463   9.9903.9840</p>	 <p>MED-SOCIAL MEDICINA E SEGURANÇA DO TRABALHO LTDA</p>	 <p>Mecânica em geral Peça e acessórios <b>DAKAR</b> MOTOS Avenida Nações Unidas 313 - Dr João Alvi (38) 99838-2013</p>	
 <p>Pitang doce MOLHO TRADICIONAL</p>	 <p>INTERATIVA COPIADORA, GRÁFICA RÁPIDA E COMUNICAÇÃO VISUAL (38) 9 9235-1721 (38) 9 9804-7054 interativanet@live.com</p>		
 <p>VIA Calçados @viacalçadosoficial (38) 99995-5623</p>	 <p>PAPELARIA GUTENBERG (38) 3214-1275</p>		
 <p>TOTAL Lanches 99731-33231 / 199212-7456</p>	 <p>Tele-Entrega 3221-1529</p>		
 <p>seven 38 99889-7563 @sevendistribuidoramoc</p>	 <p>Coco Leve Mega Açaí Doremus 38 98839-3536 @santossaboresbr</p>	 <p>Santos Sabores 38 98839-3536 @santossaboresbr</p>	 <p>primeira pagina 38 98404-3182</p>
 <p>@alphadesignerbr (38) 9 8839-3536</p>			

SEMANA NACIONAL DE CIÊNCIA E TECNOLOGIA

# ICA/ UFMG realiza atividades para escolas da educação básica



Atividade realizada no Herbário Norte-Mineiro durante visita de escola

Mobilizar a população em torno da importância da ciência como ferramenta para geração de valor, de inovação, de riquezas, de soluções para os desafios nacionais, de inclusão social e melhoria da qualidade de vida é este o objetivo da Semana Nacional de Ciência e Tecnologia. Instituída por decreto presidencial em 9 de junho de 2004, o evento é realizado todos os anos durante o mês de outubro pelo Ministério da Ciência, Tecnologia e Inovação (MCTI) em parceria com unidades de pesquisa, agências de fomento e entidades vinculadas.

## ATIVIDADES NO CAMPUS MONTES CLAROS

No campus da UFMG em Mon-

tes Claros, serão realizadas várias atividades para escolas da educação básica entre os dias 17 e 20 de outubro. As instituições interessadas devem se inscrever previamente junto aos setores organizadores. Confira abaixo a programação.

### SÍTIO DE SALUZINHO

Nos dias 17, 18 e 20 de outubro, das 7:30 às 11:30, serão realizadas visitas de escolas ao Sítio de Saluzinho.

No local os visitantes participarão das seguintes atividades: Reciclagem de plásticos, alimentos e outros produtos de consumo; O uso medicinal das plantas: cuidados com a saúde, identificação e cultivo em pequenos espaços; Soberania

alimentar: a lavoura tradicional norte-mineira e os cuidados com a alimentação, incluindo desde os costumes de plantio até o consumo de alimentos naturais e orgânicos. Águas: saber tradicional sobre as fontes e seus cuidados; Brincadeiras tradicionais do norte mineiro.

O Sítio de Saluzinho funciona como um centro de referência da cultura material da agricultura familiar e é desenvolvido em área no campus Montes Claros, que reúne agricultores, professores, alunos e técnicos da UFMG. Desde 2013, o sítio recebeu mais de seis mil estudantes de Montes Claros, número que corresponde a 25% das crianças matriculadas atualmente na rede pública de ensino do município. As

inscrições serão feitas pelo telefone: (38) 2101-7789.

### VISITAS MONITORADAS

Nos dias, 17, 18 e 19, o projeto de extensão Visitas Monitoradas ao campus da UFMG em Montes Claros receberá escolas no campus. Serão realizadas visitas a diversos setores do ICA para vivência em experimentação científica em horários previamente estabelecidos. Serão tratadas as seguintes temáticas: Cultivo de plantas (14h às 16h30); Soluções sustentáveis para o campo (14h00 às 16h30); Engenharia de alimentos e alimentação sustentável (9h às 11h30); Recursos florestais (14h às 16h30); Ciências da Natureza (14h às 16h30) e; Biodiversidade (14h às 16h30).

Cada circuito será composto por 40 alunos e quatro acompanhantes. As inscrições devem ser feitas pelo e-mail: visitas.ica.ufmg@gmail.com.

### HERBÁRIO NORTE-MINEIRO

Nos dias 19 e 20 de outubro, o Herbário Norte Mineiro receberá escolas das 8h às 11h30. Os visitantes participarão das seguintes atividades: Descobrimo a incrível diversidade de plantas do norte de Minas Gerais; Detetive botânico: a busca pela planta perfeita; Manhã de cientista: praticando a ciência botânica.

As escolas interessadas podem se inscrever pelo telefone: (38) 2101-7720. (Ana Cláudia Mendes – Ascom ICA/ UFMG)

# Polo do Pescado das Gerais contribui para desenvolvimento regional

Na última semana, o município de Pirapora, através da Secretaria de Desenvolvimento Econômico, Agricultura, Emprego e Renda

(Sedear), se tornou o epicentro das discussões sobre o desenvolvimento sustentável e o fortalecimento econômico da nossa

região. O motivo? A implantação do Polo do Pescado das Gerais, um marco de colaboração entre instituições, prefeituras locais e produ-

tores de pescado.

O evento, que contou com a presença de autoridades e representantes de diversas instituições, não apenas celebrou a riqueza das águas do São Francisco, mas também marcou um compromisso firme com o futuro. Os olhos estavam voltados para a valorização da cultura ribeirinha e o fomento de uma economia que preserva nossas tradições.

O secretário da Sedear Hélio Junior, falou sobre a importância desse projeto para a região.

“Esta oficina de planejamento estratégico da Rota do Pescado do alto médio São Francisco é o início da construção de um projeto de extrema importância para todos, em especial aos produtores da região, uma vez que o grande objetivo é estruturação, aumento de produtividade e geração de valor da cadeia produtiva do pescado” comentou o secretário.

A vice-presidente ADESB, Neide Aparecida Santos foi a articuladora do evento que por meio desse projeto os produtores de pescado da região terão a oportunidade de desenvolver suas atividades de forma mais eficiente e sustentável, gerando empregos, renda e promovendo a diversificação da economia local.

No encerramento diversos produtores participaram e o chefe do executivo de Pirapora, Alex Cesar falou sobre objetivo final do Polo de Pescado das Gerais.

“Temos que gerar renda e trabalho para o nosso povo, dispomos do produto que é o peixe e temos pensado como proporcionar o suporte para o produtor. Pirapora está de braços abertos para somar com os outros municípios e poder comercializar com o selo Federal. Agradeço o esforço da ADESB e de todos os parceiros que batalharam para a implantação desse polo. (Ascom PMP)

**2º Curso para Babás**  
Oportunidade de Emprego com Aulas Práticas Presenciais

**INSCREVA-SE JÁ**

Agape CUIDADORES

## COLUNA | MG

Rede Sindijori MG - [www.sindijorimg.com.br](http://www.sindijorimg.com.br)

Principais destaques dos jornais integrantes da Rede Sindijori MG



Localizado em Barbacena, primeiro hotel-escola da América Latina recebe investimentos em infraestrutura e tem ampliação dos serviços

### SENAC REASSUME GESTÃO DO GROGOTÓ

Desde o início deste mês de outubro, o Serviço Nacional de Aprendizagem Comercial (Senac) em Minas reassumiu a gestão do renomado Hotel-Escola Senac Grogotó, localizado em Barbacena. Nos próximos meses, o Senac fará a revitalização da infraestrutura e a elevação dos padrões de atendimento, além de buscar a ampliação dos serviços e espaços disponíveis. Inaugurado em Barbacena, em 1960, o Hotel-Escola Senac Grogotó representa um marco na história da hotelaria: foi o primeiro hotel-escola da América Latina. (Cidade Conecta – Belo Horizonte) <https://www.cidadeconecta.com/noticias/atualidades/senac-minas-reassume-gestao-do-grogoto/>

### SINDCOMÉRCIO HOMENAGEIA ALEXANDRE MATTAR

O empresário Alexandre Mattar, sócio proprietário da rede de Farmácias Indiana, foi agraciado com uma honraria em reconhecimento às suas notáveis contribuições para o comércio mineiro. A premiação Mercúrio, concedida por indicação do Sindcomércio de Teófilo Otoni, através da Fecomércio Minas Gerais, ressaltou a trajetória de sucesso do empresário e a expansão impressionante de sua rede de farmácias Indiana. (Diário Tribuna – Teófilo Otoni) <https://diariotribuna.com.br/?p=21723>

### RIBEIRINHOS IGNORAM INVESTIMENTO EM LAFAIETE

Entre 2022 e 2023, foram implantados pela Copasa 11.770 metros de redes interceptoras que recebem os esgotos dos imóveis situados às margens do Ribeirão Bananeiras, em Lafaiete. As obras foram concluídas em junho de 2023 e tiveram um custo total de R\$ 12 milhões. Mas um fator impede a cidade de fazer as pazes com o seu rio: cabe aos moradores ribeirinhos a ação de fazer a ligação entre o seu esgoto e o emissário construído pela concessionária. E sem uma fiscalização efetiva, não só o cágado, mas toda fauna aquática e a cidade, como um todo, seguem condenados a conviver e tentar resistir à poluição. (Correio da Cidade - Conselheiro Lafaiete) <https://www.jornalcorreiodacidade.com.br/busca?q=bananeiras>

### PROJETO PLANTA MAIS DE 70 MIL MUDAS

Um dos biomas mais diversos do mundo é também, há anos, a floresta mais desmatada do Brasil. Hoje, apenas 24% da área original da Mata Atlântica resiste. Cada vez mais iniciativas surgem na contramão para recuperar a área perdida. Esse é o caso do projeto de restauração ambiental da Companhia Brasileira de Alumínio (CBA), em parceria com pesquisadores da Universidade Federal de Viçosa (UFV) e viveiristas do município de Dona Euzébia. Em três anos, mais de 70 mil mudas de espécies nativas desse bioma já foram plantadas em cidades da Zona da Mata Mineira. (Jornal Além Parahyba) <http://www.jornalalemparahyba.com.br/2023/10/projeto-planta-mais-de-70-mil-mudas-de-arvores-na-zona-da-mata/>

### CESTA BÁSICA EM POÇOS TEM QUEDA

O Procon Poços divulgou a nova pesquisa de preço dos itens da cesta básica. Segundo o órgão de defesa do consumidor, a cesta básica está 0,77% mais barata. O levantamento foi feito entre os dias 25 e 28 de setembro. Ao todo, foram consultados 14 supermercados e atacarejos de Poços de Caldas. Os itens que subiram foram azeite de oliva (R\$ 2,33), leite em pó (R\$ 1,21), arroz (R\$ 1,12), maionese (R\$ 0,55) e sabão em pó (R\$ 0,63). Tiveram queda pão doce (R\$ 3,05), pão francês (R\$ 1,76), requeijão (R\$ 1,18), amido de milho (R\$ 0,79) e suco de uva (R\$ 1,42). No geral, os preços das carnes caíram 3,76%. (Jornal da Cidade – Poços de Caldas) <https://www.jornaldacidade1.com.br/cesta-basica-em-pocos-tem-queda-de-077/>

### NOVAS VIAS REVITALIZADAS EM ARAGUARI

O projeto de recapeamento das vias públicas de Araguari sempre foi uma das metas do Poder Executivo municipal, através da Secretaria de Infraestrutura. Esse serviço tem beneficiado a comunidade de forma geral, pois, além da recuperação das vias que passam na porta das residências de vários moradores, auxilia na comodidade urbana com ruas e avenidas revitalizadas. Nesta semana, a secretaria voltou a realizar o serviço com a rua Natal Mujalli, na região central, recebendo o benefício, que vem sendo elogiado pela comunidade, vez que a ação do tempo desgastou muito as duas pistas da via. (Gazeta do Triângulo – Araguari) <https://gazetadotriangulo.com.br/novas-vias-recebem-revitalizacao-no-centro-e-nos-bairros/>

### CATADORES RECEBEM AUXÍLIO DA PREFEITURA

Os catadores de materiais recicláveis têm papel essencial na preservação do meio ambiente. Por meio do trabalho deles, é possível fazer a destinação ambientalmente responsável dos nossos resíduos sólidos. Reconhecendo a importância desta classe, nesta quarta-feira (04/10), a prefeitura de Ouro Preto fez o repasse do “Auxílio Catador”, instituído pela Lei 1.373 de 2023. Ao todo, 20 catadores, vinculados a uma associação do município, receberam a parcela inicial do benefício no valor de R\$ 500,00, que vai até o mês de dezembro. O auxílio tem o intuito de contribuir com os profissionais durante os períodos de baixa no valor dos materiais. O Liberal – Ouro Preto) <https://site.jornaloliberal.net/noticia/8992/catadores-de-ouro-preto-recebem-auxilio-da-prefeitura>

## ALTA QUALIDADE

# Oficina em Moc reforça a importância do microplanejamento de vacinação



Oficina microplanejamento multivacinação

Com o reforço da necessidade de estabelecimento de estratégias diferenciadas com vistas ao aumento das coberturas vacinais, de acordo com a realidade de cada localidade, a Superintendência Regional de Saúde (SRS) de Montes Claros conclui nesta quinta-feira (11), a realização da 1ª Oficina de Formação de Profissionais Multipli-

cadores para Microplanejamento das Atividades de Vacinação de Alta Qualidade (AVAQ). A capacitação, conduzida pelas coordenadorias de Vigilância em Saúde e de Atenção à Saúde, está sendo realizada no auditório da SRS Montes Claros, com a participação de referências técnicas de imunização e de atenção primária de 22 municípios que

compõem quatro microrregiões de saúde: Bocaiúva; Coração de Jesus; Francisco Sá e Montes Claros.

Eusane Ferreira Fonseca Santos, referência técnica da Coordenadoria de Atenção à Saúde da SRS Montes Claros acredita que a capacitação, realizada durante três dias, possibilita aos profissionais a aquisição de novos conhecimen-

tos que reforçam a importância do planejamento das campanhas de vacinação, contemplando as mais diversas faixas etárias da população.

“Em todas as oficinas tivemos boa participação dos municípios da área de atuação da Superintendência Regional de Saúde. Acreditamos que, a partir do microplanejamento das ações, os municípios vão obter melhores resultados no aumento das coberturas vacinais”, avalia Eusane Ferreira.

Na mesma linha de raciocínio a referência técnica em imunização da SRS Montes Claros, Mônica de Lourdes Rochido Azevedo, também entende que a realização das oficinas de microplanejamento traz novo alento para a potencialização dos trabalhos executados pelos municípios.

“Acreditamos que, se as referências técnicas de imunização e de Atenção Primária à Saúde (APS) dos municípios colocarem em prática as orientações recomendadas pelo Ministério da Saúde e pela Organização Pan-Americana de Saúde (Opas), o Norte de Minas obterá resultados satisfatórios nas próximas campanhas de vacinação”, prevê Mônica Rochido.

Montes Claros sedia até hoje (11), a terceira e última etapa da realização da oficina de microplanejamento das Atividades de Vacinação de Alta Qualidade. Entre a segunda quinzena de agosto e a primeira semana de setembro, a Superintendência Regional de Saúde de Montes Claros realizou oficinas nas microrregiões de Janaúba/Monte Azul, Salinas e Taiobeiras.

Os trabalhos são divididos em quatro etapas. Na primeira, os profissionais analisam a situação das regiões onde atuam, incluindo a organização dos dados; mapeamento e setorização das localidades para identificar a população e a disponibilidade de serviços de vacinação.

Na segunda fase é realizado o planejamento e a programação de ações, com a definição de estratégias de vacinação. Também nesta etapa os profissionais calculam quais são as necessidades para a execução dos trabalhos, incluindo a definição das equipes.

Na terceira etapa do microplanejamento, os profissionais realizam o monitoramento rápido de vacinação, oportunidade na qual são identificadas pessoas que ain-

da não foram vacinadas e para as quais devem ser realizadas ações de busca ativa. A última etapa compreende a realização de supervisão e avaliação dos avanços obtidos, tendo em vista o cumprimento de metas pré-estabelecidas.

Com a ampliação das ações de capacitação dos profissionais que atuam nos serviços de imunização e de Atenção Primária à Saúde, a coordenadora de Vigilância em Saúde da SRS Montes Claros, Agna Soares da Silva Menezes, entende que “a tendência é de que os municípios vão conseguir obter melhores resultados na melhoria das coberturas vacinais da população. Isso porque, investir no envolvimento dos profissionais que compõem as equipes de saúde, desde a fase de planejamento até a execução final dos trabalhos, constitui processo de fundamental importância para a obtenção de resultados satisfatórios não apenas para os serviços de saúde, mas principalmente, para a população que estará protegida de doenças que podem ser prevenidas por meio de vacinas disponibilizadas gratuitamente pelo Sistema Único de Saúde (SUS)”. (Ascom SES-MG)

## URGÊNCIA E EMERGÊNCIA

## CIB-SUS aprova novo Plano de Ação Regional para o Norte de Minas

A macrorregião de Saúde Norte, composta por 86 municípios, tem um novo Plano de Ação Regional (PAR) da Rede de Urgência e Emergência. A revisão do Plano, conduzida neste ano pela Secretaria de Estado de Saúde de Minas Gerais (SES-MG), foi aprovada dia 6 de outubro durante reunião da Comissão Intergestores Bipartite do Sistema Único de Saúde (CIB-SUS), realizada no auditório do Consórcio Intermunicipal Multifinalitário da Área Mineira da Sudene (Cimams), em Montes Claros.

Antes de ser submetido à aprovação na CIB-SUS, as propostas de atualização do PAR, apresentadas pelos municípios, foi avaliada por integrantes do Comitê da Rede de Urgência e Emergência do Norte de Minas em reunião envolvendo dirigentes do Conselho de Secretarias Municipais de Saúde de Minas Gerais (Cosems); de instituições prestadoras de serviços hospitalares; do Serviço de Atendimento Móvel de Urgência (Samu 192); gestores municipais de saúde; dirigentes e técnicos da Superintendência Regional de Saúde (SRS) de Montes Claros, das Gerências Regionais de Saúde (GRS) de Janaúba e Pirapora e da Central de Regulação de Leitos do Norte de Minas.

A superintendente regional de saúde, Dheime Thauane Pereira Marques, avalia que “com a revisão do Plano de Ação Regional, o Norte de Minas dá importante passo para a atração de novos investimentos, possibilitando, com isso, o fortalecimento das microrregiões de Saúde na prestação de serviços de média e de alta complexidade, o que contri-

buirá para a redução das demandas que, em sua maioria, atualmente estão concentradas em Montes Claros”.

Entre as áreas que compõem a rede de urgência e emergência estão as Unidades de Pronto Atendimento (UPAs 24 horas); a assistência hospitalar; a atenção domiciliar e o Samu. Com a atualização do Plano de Ação Regional, a previsão é de que haverá incremento anual superior a R\$ 46,1 milhões no custeio dos serviços de saúde do Norte de Minas.

O coordenador de Atenção Primária à Saúde (APS) da SRS Montes Claros, João Alves Pereira, explica que “a revisão e atualização do PAR constitui uma importante condicionante para que o Ministério da Saúde (MS) viabilize investimentos na implantação de novos serviços ou expansão dos já existentes, visando o atendimento das demandas decorrentes do aumento populacional da região”.

## PROPOSTAS

Entre outras propostas, os gestores aprovaram mudanças na tipologia de hospitais em virtude do incremento de serviços prestados à população. O Hospital Regional de Janaúba e o Hospital Santo Antônio, de Taiobeiras, passarão da tipologia Hospital Geral para Hospital Especializado Tipo 1, com habilitações em alta complexidade em neurologia/neurocirurgia e traumatologia/ortopedia, respectivamente. Já o Hospital Municipal de Janaúba e o Hospital Universitário Clemente de Faria (HUCF), sediado em Montes Claros, manterão a tipologia Hospi-

tal Geral, atendendo demandas de média complexidade.

Já na Tipologia Hospital Especializado Tipo 1, a proposta é de que sejam classificadas as seguintes instituições: Hospital das Clínicas Dr. Mário Ribeiro da Silveira (referência em pediatria e traumatologia-ortopedia); Hospital Aroldo Tourinho e Hospital Dilson Godinho (referências em cardiologia e traumatologia-ortopedia).

Para a retaguarda das urgências e emergências, que atualmente conta com 952 leitos no Norte de Minas, o Plano de Ação Regional prevê a abertura de 215 leitos, distribuídos da seguinte forma: Santa Casa de Montes Claros (42 acomodações já existentes e que serão qualificadas pelo Ministério da Saúde); Hospital das Clínicas Dr. Mário Ribeiro (37); Hospital Regional de Janaúba (28); Hospital Dilson Godinho (26); Fundação de Assistência Social de Janaúba (Fundajan, 22 leitos); Hospital Municipal Dr. Oswaldo Prediliano Santana, de Salinas (20); Hospital Municipal de Janaúba (14); HUCF (10); Hospital Municipal São Vicente de Paulo, de Coração de Jesus (6); Hospital Santo Antônio, de Taiobeiras, e o Hospital Fundação de Amparo ao Homem do Campo (Funrual), de Manga (5 novos leitos em cada instituição).

## NOVAS UTIS

Para suprir parte do déficit de 73 leitos de Unidades de Terapia Intensiva (UTIs) para atendimento de adultos, o Plano de Ação Regional prevê a abertura e a qualificação de 58 leitos. Estão distribuídos da seguinte forma: Santa Casa de Mon-

tes Claros e Hospital Regional de Janaúba (18 UTIs em cada instituição); Hospital das Clínicas Dr. Mário Ribeiro (14); Hospital Dilson Godinho (4); Hospital Dr. Oswaldo Prediliano Santana, de Salinas, e o Hospital Santo Antônio, de Taiobeiras, dois leitos em cada instituição.

Também foi aprovada a abertura de 22 novas Unidades de Terapia Intensiva (UTIs) pediátricas e a qualificação de outras 18 Unidades de Terapia Intensiva para atendimento de crianças. Para a Santa Casa de Montes Claros e o Hospital das Clínicas estão previstas 18 novas UTIs e quatro no HUCF.

O Plano de Ação Regional também prevê a abertura de oito leitos de retaguarda para Unidade Coronária (UCO). A estimativa é de que a região precisa de vinte leitos para essa especialidade e, atualmente, não possui acomodações. A proposta é de que os oito primeiros leitos sejam instalados nos hospitais Aroldo Tourinho, Dilson Godinho, na Santa Casa de Montes Claros e no Hospital Regional de Janaúba. Serão dois leitos em cada instituição.

## REDE AVC

Contando atualmente com vinte leitos instalados na Santa Casa de Montes Claros, o Plano de Ação Regional da Rede de Urgência e Emergência prevê a abertura de 45 novas acomodações para atendimento de pessoas vítimas de Acidente Vascular Cerebral (AVC). A estimativa é de que a região precisa de 78 leitos para esta especialidade. As novas acomodações serão instaladas nos seguintes hospitais: Hospital das

Clínicas Dr. Mário Ribeiro da Silveira (20); Hospital Regional de Janaúba (10); Hospital Santo Antônio, de Taiobeiras; Hospital Dr. José Magalhães Freire, de Pirapora; e Hospital Regional de Janaúba (5 leitos em cada instituição).

Também está prevista a abertura de 125 leitos de cuidados prolongados em seis hospitais do Norte de Minas. As acomodações constituem unidades intermediárias entre os cuidados hospitalares de caráter agudo e crônico reagudizado e atenção primária, inclusive a atenção domiciliar, prévia ao retorno do usuário do serviço de saúde à residência.

Os 125 primeiros leitos de cuidados prolongados a serem abertos estão distribuídos da seguinte forma: Hospital Regional de Janaúba e Hospital das Clínicas Dr. Mário Ribeiro da Silveira (25 leitos em cada instituição); Hospital Municipal Senhora Sant’Ana, de Brasília de Minas; Hospital Santo Antônio, de Taiobeiras; Hospital Municipal Dr. Oswaldo Prediliano Santana, de Salinas; e Hospital e Maternidade Nossa Senhora das Graças, de Monte Azul (15 leitos em cada instituição).

## ATENÇÃO DOMICILIAR

Como ação complementar aos cuidados realizados na atenção básica e em serviços de urgência, de caráter substitutivo ou complementar à internação hospitalar, o Plano de Ação Regional também prevê a implantação de sete novos serviços de atenção domiciliar no Norte de Minas. Atualmente

a região já possui 37 equipes de atenção domiciliar e os municípios que pleiteiam investimentos são: Janaúba, São Francisco, Brasília de Minas, São João da Ponte, Manga, Urucuia e Montes Claros.

## UPA E SAMU

Contando atualmente com três Unidades de Pronto Atendimento (UPAs) instaladas em Montes Claros, Francisco Sá e Salinas, o Plano de Ação Regional da Rede de Urgência e Emergência prevê a implantação de mais onze UPAs 24 horas no Norte de Minas. Três unidades estão previstas para Montes Claros e as demais para os municípios de Bocaiúva; Janaúba; São João da Ponte; São Francisco; Manga; Janaúba; Pirapora e Várzea da Palma.

Por outro lado, para a melhoria e ampliação do atendimento de demandas para o Samu, o Plano de Ação Regional prevê a instalação de nove novas Unidades de Suporte Avançado (USAs) e seis Unidades de Suporte Básico (USBs). Atualmente o Serviço Móvel de Urgência possui 61 unidades móveis, alocadas em 44 bases descentralizadas; duas motolâncias e uma aeronave operada em parceria com o Corpo de Bombeiros.

A proposta é de que as novas unidades de suporte básico e avançado deverão ser instaladas nos seguintes municípios: Montes Claros (2); Joaquim Felício, Coração de Jesus, Fruta de Leite, Jaíba, Porteirinha, São Francisco, Icaraí de Minas, Urucuia, São João da Ponte, Botumirim, São João das Missões, Buritizeiro e Santa Fé de Minas.



Na MASTEC, você  
recebe a impressora a  
custo zero e só paga a cópia!  
Consulte nossas condições.

Rua Bocaiuva, 583 Centro - Montes Claros - MG Fone (38) 3214-1202  
Av. Cônego Ramiro Leite, 30A - Centro - Janaúba - MG Fone (38) 3621-1000  
Av. Pio XII, 433 - Santos Dumont - Pirapora - MG Fone (38) 3742-2001

# Reforma administrativa vai ampliar a quantidade de médicos na rede municipal

A Prefeitura de Montes Claros encaminhou para a Câmara Municipal, o Projeto de Lei (PL) que prevê uma reforma administrativa para alteração, ampliação e extinção de cargos de provimento efetivo. O projeto tramita nas comissões da casa legislativa e poderá ser votado nos próximos dias.

Entre os benefícios do PL está a criação de 170 cargos de médico plantonista, sendo 50 médicos pediatras e 120 médicos clínicos. O projeto amplia ainda para 550 a quantidade de vagas para o cargo de Agente de Combate a Endemias, além de criar 900 vagas para o cargo de Agente Administrativo. Ele ainda cria 70 vagas para Assistentes Sociais.

Dentre outras mudanças previstas na reforma, está a ampliação da carga horária para os cargos de Professor de Educação dos Anos Iniciais e Professor de Educação

dos Anos Finais, que passarão a ter a carga horária de 40 horas, tendo o vencimento básico ampliado para R\$ 4.463,20. É importante destacar que os servidores atuais que optarem por manter a atual carga horária poderão optar por isso, através de manifestação escrita.

Ainda na área da Educação, o PL amplia as vagas para professores da Educação Básica dos Anos Iniciais, de Educação Física, História, Língua Inglesa e Língua Portuguesa, além de Analista de Educação e Psicopedagogo.

A reforma prevê ainda a ampliação de vagas para administrador, educador físico, enfermeiro, engenheiro civil, engenheiro eletricista, farmacêutico bioquímico, fisioterapeuta, auxiliar de docência, técnico em enfermagem, assistente social, médico anestesiológico, médico psiquiatra, médico veterinário, odontólogo endodontia, psicólogo

e psicólogo educacional, eletricista e mecânico, motorista carteira D e operador de máquinas pesadas, ajudante de serviços gerais e cantineiro.

Outro ponto importante da reforma será corrigir uma injustiça histórica com os servidores municipais, uma vez que o projeto traz uma alteração no artigo 27 da Lei nº 3.174/03, para garantir que não haja a perda do tempo de efetivo exercício nos casos de afastamento para tratamento de saúde.

É importante destacar que as ampliações das vagas levam em consideração o aumento na demanda por obras e serviços no município, o que irá proporcionar mais infraestrutura e qualidade de vida para a população em geral. Se aprovada, a Lei irá permitir a realização de concurso público para o preenchimento de diversas vagas. (Ascom PMMC)



RUBENS SANTANA

# Prefeitura leva diversas ações de saúde para a Praça das Tilápias



INVIOLACAO

A Prefeitura de Montes Claros, através da Secretaria Municipal de Saúde realizou uma ação de saúde como parte da campanha Outubro Rosa. O evento aconteceu na praça das Tilápias (bairro Santa Rita) e contou com a participação do prefeito Humberto Souto, do vice-prefeito Guilherme Guimarães, vereadores, secretários, servidores e moradores da região.

A programação contou com palestras educativas, agendamentos de mamografias e exames citopatológicos de colo do útero, Práticas Integrativas e Complementares em Saúde (PICS), avaliação odontológica, distribuição de fitoterápicos, vacinação, testagem rápida para ISTs (Infecções Sexualmente

Transmissíveis) e toxoplasmose, acolhimento psicológico e atividade física.

É importante destacar que, durante todo o mês, as ações em "Saúde da Mulher" serão intensificadas nas Unidades de Saúde do Município, com o objetivo alertar as mulheres e a sociedade sobre a importância da prevenção e do diagnóstico precoce do câncer de mama e do câncer de colo do útero.

Falando da rede municipal de Saúde, o prefeito Humberto Souto disse que "estruturamos a rede com a construção de novos postos de saúde, reformas e ampliações, contratação de médicos e abastecimento de todas as farmácias das

unidades de Saúde. Construímos uma Unidade de Pronto Atendimento (UPA) e temos planos para construir mais duas, em pontos estratégicos".

O vice-prefeito, Guilherme Guimarães, observou que "avancamos muito na área da saúde e vamos avançar ainda mais. A saúde é beneficiada também com a estruturação de ruas e avenidas e a criação de novos parques e praças. É uma engrenagem, em que todos os setores funcionam juntos".

A secretária de Saúde, Dulce Pimenta, enfatizou que "esse é o mês que tiramos para sensibilizar todas as mulheres sobre a fundamental importância do diagnósti-

co precoce do câncer. Mas temos que destacar que não realizamos essas ações somente no mês de outubro, mas durante todo o ano. Estruturamos toda a rede para avançar cada dia mais, sobretudo oferecendo diversas especialidades para as mulheres".

O médico mastologista Paulo de Tarso destacou que "há muito tempo que o Município oferece um serviço de referência. Temos uma grande equipe multidisciplinar com diversas consultas e ultrassom especializado com biópsia. E o que é mais importante: totalmente gratuito, oferecido pelo Sistema Único de Saúde (SUS) no setor de Saúde da Mulher da Prefeitura". (Ascom PMMC)

## O HOSPITAL DOS NORTE-MINEIROS TEM TUDO O QUE VOCÊ PRECISA

- PRONTO ATENDIMENTO  
Urgência e Emergência
- EXAMES  
Imagem | Laboratoriais | Cardiológicos
- CHECK-UP COMPLETO
- CIRURGIAS
- INTERNAÇÕES
- TRATAMENTO ONCOLÓGICO  
Radioterapia | Quimioterapia | OncoHematologia
- OXIGENOTERAPIA HIPERBÁRICA
- OFTALMOLOGIA

ATENDIMENTO  
**CONVÊNIO E PARTICULAR**

(38) 3229-2000

**SANTA CASA**  
MONTES CLAROS



Diretor Técnico - Dr. Paulo Renato Denucci - CRM 6581

\*Sujeito a alterações sem aviso prévio. Atendimento conforme liberação do Plano de Saúde.



## JAÍBA

# Operação Donkey Kong mira furto em plantação de bananas



A Polícia Civil de Minas Gerais (PCMG) deflagrou em Jaíba, a operação Donkey Kong, de repressão aos crimes contra o patrimônio. Durante a ação, dois homens, de 45 e 54 anos, foram presos por furto e receptação qualificada, respectivamente. Além disso, foram apreendidos um caminhão e um veículo.

A investigação teve início após a vítima comparecer à unidade policial para relatar que há algum tempo suspeitava que parte de sua plantação de bananas estava sendo furtada. A vítima contou que ao passar pelo bananal identificou uma movimentação estranha, pois não havia cargas programadas para aquele dia. Ela então solicitou a um amigo que fizesse registros do local usando um drone, ocasião em que observou um caminhão sendo carregado com bananas de sua propriedade.

O delegado Maxwell Gomes de Freitas, que coordenou a operação, contou que

imediatamente após tomar conhecimento dos fatos, determinou que a equipe de policiais civis de Jaíba realizassem levantamentos com as possíveis rotas efetivadas pelos investigados e, com o apoio de uma equipe da Regional em Janaúba, montaram a operação que resultou na interceptação do caminhão carregado de bananas furtadas. "Eles foram interceptados na altura do trevo do cemitério em Jaíba, sentido Verdelândia. Com o proprietário não havia comprovantes de pagamentos, nem notas fiscais da mercadoria", explicou.

O delegado pontuou que, simultâneo à abordagem ao caminhão, uma equipe descaracterizada deslocou até a fazenda onde realizou a prisão do gerente. "Ele foi autuado em flagrante por furto qualificado pelo abuso de confiança, já que auxiliava o furto", explicou Maxwell.

Além disso, após as entrevistas com os trabalhadores do estabelecimento rural em

questão, foi constatado um mandado de prisão em aberto em desfavor de um dos funcionários, razão pela qual também foi conduzido à Delegacia de Jaíba para cumprimento. O outro suspeito foi autuado por receptação qualificada em razão da finalidade comercial, que era vender o material subtraído. Ele foi preso na cidade de Verdelândia. O caminhão e outro carro que fazia a escolta do primeiro foram apreendidos. Conforme consulta, ambos pertencem ao receptor.

Inicialmente, a investigação apontou que os delitos em questão, em tese, eram praticados há cerca de oito a nove meses, acumulando um prejuízo ao empresário de R\$ 30 mil. As investigações continuam com objetivo de identificar possíveis partícipes e coautores.

Os dois suspeitos presos encontram-se no sistema prisional à disposição da Justiça. (Ascom Polícia Civil)

## Polícia Civil prende mulher que fugiu com crianças sem autorização

A Polícia Civil de Minas Gerais (PCMG) cumpriu, em Pirapora, no Norte do estado, mandado de prisão contra uma mulher, de 26 anos, por descumprimento de decisão judicial de guarda compartilhada de menores, no estado da Bahia.

Após troca de informações entre a PCMG e a Polícia Civil da Bahia, a equipe da Delegacia Regional em Pirapora foi alertada de que uma mulher, natural de Riacho de Santa-

na (BA), estaria passando pelo município mineiro, juntamente com três menores de idade, sem autorização judicial, rumo a Guaraci (SP).

As informações foram verificadas nos sistemas policiais, foi feito contato com oficial de justiça da Comarca de Riacho de Santana e, após constatar os fatos, a PCMG realizou levantamentos de inteligência a fim de localizar a suspeita.

Cerca de duas horas após a emi-

são dos mandados de prisão da mulher e de busca e apreensão dos menores, policiais civis mineiros interceptaram o ônibus no qual a suspeita estava, juntamente com os menores.

Os menores de idade foram acolhidos pelo Conselho Tutelar e aguardam a chegada de familiares para retornarem a seus lares. A mulher foi encaminhada ao sistema prisional. (Ascom Polícia Civil)



## 'Lista suja' do trabalho escravo tem 13 empreendedores do Norte de Minas



Dezoito empreendedores do Norte de Minas estão na 'lista suja' de suspeitos de submeter trabalhadores à situação análoga à escravidão em Minas Gerais. Os dados correspondem ao período de 2018 a 2022.

O Ministério do Trabalho e Emprego (MTE) apresentou o documento ao Ministério Público Federal (MPF), na segunda-feira (9). A lista tem mais de 100 empregadores no estado mineiro. Cerca de 750 pessoas foram resgatadas em situação análoga à escravidão em Minas Gerais nos últimos quatro anos. Desse total, 188 são das regiões Norte, Centro e Vale do Jequitinhonha.

Segundo a lista, fazendas, carvoei-

ras e construtoras estão entre as atividades que mais cometem infrações. O auditor fiscal do trabalho na região, Dárcio Vieira, afirma que a 'Lista suja' é um importante instrumento de combate a esse tipo de crime que ainda é registrado em todo o país. Ele explica que a ferramenta foi criada em 2004 e pontua os critérios para que os nomes sejam incluídos.

"Primeiro ocorre uma operação, na qual os fiscais verificam se o empregador está submetendo o trabalhador a essas condições degradantes. Caso seja constatado, o auditor lavra o auto de infração. Quando esse auto de infração é julgado e esse empregador é condenado administrativamente,

o nome dele é inserido na lista suja", explicou.

Dárcio lista, ainda, as penalidades ocorridas após essa condenação. "Ele não pode ser contratado pelo poder público e também sofre restrição ao crédito, ou seja, não consegue financiamento público para exercer as atividades da empresa, além de pagar multa determinada pela justiça".

### Ocorrência em Olhos D'Água

Um dos casos que constam na lista dos empreendedores autuados pelo Ministério Público do trabalho aconteceu em abril de 2022. Numa fazenda no município de Olhos D'Água

24 trabalhadores foram resgatados em condições análogas à escravidão. Em nota publicada no site, o MPT afirmou que a propriedade tem como atividades o corte de eucalipto e produção de carvão. Entre as pessoas resgatadas, estava um adolescente, de 17 anos, que atuava como desgalhador, atividade que consta na Lista das Piores Formas de Trabalho Infantil.

"Na prestação de serviço, não estava sendo realizado o controle de jornada, não foram fornecidos os devidos equipamentos de proteção individual (EPI's) e tampouco havia treinamento para os trabalhadores", disse a nota divulgada pelo MPT na época.

## Motociclista inabilitado se envolve em acidente com viatura da PM

Um motociclista inabilitado se envolveu em um acidente com uma viatura da Polícia Militar no Centro de Montes Claros na madrugada desta terça-feira (10).

Segundo o condutor da viatura,

ele transitava pela rua Dom Pedro II em direção à delegacia de plantão para assinar um flagrante, quando uma moto em alta velocidade entrou no cruzamento e bateu na lateral do

veículo. O semáforo que existe no local estava com a luz intermitente.

O motociclista confirmou a situação do semáforo e falou que quando viu a viatura, já estava

em cima dela, não sendo possível frear.

Por conta do impacto, ele e a passageira, ambos de 21 anos, caíram no chão. O homem apresentava dores no joelho e ela

estava assustada, ambos foram socorridos pelo Samu e levados para um hospital.

De acordo com a PM, o motociclista se comprometeu a pagar pelos danos causados na viatura,

guinchada para o batalhão da PM. A moto foi apreendida e o auto de infração por dirigir sem habilitação foi emitido. Ambos os condutores fizeram o teste do bafômetro, que deu negativo.

Terceirização de mão de obra:

### NOSSA ESPECIALIDADE

SEGURANÇA PARA EVENTOS - PORTARIA  
LIMPEZA E CONSERVAÇÃO - VIGILÂNCIA DESARMADA  
RECEPÇÃO - ZELADORIA



(38) 3222-5427

comercial@qualityrecursoshumanos.com.br





# Produção industrial de MG registra 4,4% de janeiro a agosto deste ano

*Boletim Econômico do BDMG mostra que o resultado mineiro recuou em relação ao levantamento anterior, mas se mantém positivo e diferente do país que foi negativa em 0,3%*

Minas Gerais registrou 4,4% na produção industrial no acumulado de janeiro a agosto deste ano e é o quarto Estado com maior crescimento no país, segundo Boletim Econômico do Banco de Desenvolvimento de Minas Gerais (BDMG) divulgado nessa terça-feira (10) a partir de resultados publicados pelo IBGE. Os números, porém, revelam crescimento menor em relação ao registrado no último levantamento, que foi de 5% nos primeiros sete meses do ano. Já a produção industrial brasileira foi negativa em 0,3% de janeiro a agosto.

Os segmentos que mais se destacaram no Estado foram a indústria extrativa, em especial o minério de ferro, com alta de 8,3% - superior ao crescimento nacional, que foi de 5,7% -, e a de transformação, com 3%. No acumulado dos últimos 12 meses, o crescimento em Minas foi de 3,9%, enquanto, no Brasil, houve redução de 0,1%.

“Esse recuo no crescimento no acumulado do ano deve-se em grande parte ao desempenho mais fraco da indústria extrativa do Estado, que registrou 8,3% enquanto no levantamento anterior foi 9,9%. Isso é natural, em função da redução da produção de minério de ferro e uma menor exportação em função da desaceleração da economia chinesa. Mesmo assim, a atividade continua robusta”, analisa o economista-chefe do BDMG,

Izak Carlos da Silva.

A expectativa para o restante do ano é de que o Estado feche o ano com um bom resultado. “Já estamos enxergando um reaquecimento da atividade econômica em setores favoráveis ao estado, como o de veículos, e a aceleração do mercado de trabalho que, somados à queda da taxa de juros, ajudarão a indústria a obter uma boa performance”, projeta o economista.

O boletim mostra que a dualidade entre o desempenho dos segmentos industriais associados ao crédito e à renda deve ser amenizada a medida que a inflação e a taxa de juros seguem em trajetória cadente. A resiliência do mercado de trabalho mineiro, o crescimento do rendimento médio real do Estado em patamar superior ao nacional e o programa de renegociação de dívidas devem continuar estimulando a demanda por bens industriais mais associados à renda, enquanto a continuidade do ciclo de redução da taxa básica de juros deve impulsionar a demanda por bens de consumo duráveis e semiduráveis, associados ao crédito. O documento destaca ainda que as expectativas positivas também são corroboradas pelo Índice de Confiança do Empresário Industrial (ICEI), que, em setembro, permaneceu acima dos 50 pontos indicando, pelo oitavo mês consecutivo, que os empresários mineiros estão confiantes. (Ascom BDMG)



A extração de minério de ferro ajudou a elevar em 8,3% o percentual de crescimento

# Safra agrícola deverá superar 318 milhões de toneladas neste ano



Produção pode ser 20,9% maior do que a registrada no ano passado

A produção de cereais, leguminosas e oleaginosas no país deverá fechar o ano com 318,1 milhões de toneladas. A previsão é do Levantamento Sistemático da Produção Agrícola, realizado em setembro, pelo Instituto Brasileiro de Geografia e Estatística (IBGE), e divulgado nessa terça-feira (10).

Caso se confirme a estimativa, a produção será 20,9% maior do que a registrada no passado, ou seja, 54,9 milhões de toneladas superior. A previsão feita em setembro é 1,5% maior (mais 4,8 milhões de toneladas) do que aquela realizada pela pesquisa em agosto.

Para este ano são esperadas altas, em relação a 2022, de 26,5% para a soja, de 12,3% para o algodão herbáceo (em caroço), de

43,3% para o sorgo, de 19,6% para o milho e de 4,8% para o trigo. Entre as principais lavouras, apenas o arroz em casca deve fechar o ano em queda (-5,1%).

A área a ser colhida este ano deve ser de 77,8 milhões de hectares, altas de 6,3% em relação a 2022 (aumento de 4,6 milhões de hectares) e de 0,4% na comparação com a estimativa de agosto (mais 339 mil hectares).

“A principal variável que influencia na safra deste ano é o aumento da produtividade. A gente teve condições climáticas boas nas principais regiões produtoras. Tivemos alguns problemas no Rio Grande do Sul. O estado enfrentou a falta de chuva, o que afetou as principais lavouras como soja e milho. Mesmo

assim teve uma produção maior do que a do ano passado”, afirma o pesquisador do IBGE Carlos Alfredo Guedes.

## OUTRAS LAVOURAS

Além de cereais, leguminosas e oleaginosas, o IBGE também pesquisa outras lavouras importantes para a economia nacional. São esperados aumentos, em relação a 2022, nas produções de cana-de-açúcar (11,9%), café arábica (14,6%), mandioca (2,6%), batata-inglesa (1,4%), uva (11,8%) e tomate (1,6%).

Por outro lado, 2023 deve ter queda nas safras de café canephora (-7,3%) e laranja (-7,2%). Banana deve manter a mesma produção do ano passado. (Agência Brasil)

# Pix bate recorde e supera 160 milhões de transações em um dia

Sistema de transferências instantâneas do Banco Central (BC), o Pix bateu novo recorde na sexta-feira (6). Pela primeira vez, a modalidade superou a marca de 160 milhões de transações em 24 horas.

Somente no último dia 6, foram feitas 163 milhões de transferências via Pix para usuários

finais. A alta demanda não comprometeu o funcionamento do sistema. Segundo o BC, os sistemas funcionaram com estabilidade ao longo de todo o dia.

O recorde anterior tinha sido registrado em 6 de setembro, com 152,7 milhões de transações num único dia.

Criado em novembro de 2020,

o Pix acumulava, no fim de agosto, 153,36 milhões de usuários, conforme as estatísticas mensais mais recentes. Desse total, 140,65 milhões eram de pessoas físicas; e 12,71 milhões de pessoas jurídicas. Em agosto, o sistema superou a marca de R\$ 1,53 trilhão movimentados por mês. (Agência Brasil)



Recorde anterior havia sido registrado em setembro

DE OLHO NA  
**CIDADE**  
COM FILIPE GUSMÃO  
SEGUNDA  
QUARTA  
SEXTA  
**19h**  
AO VIVO  
GNM 2.1  
99847-2759



## Mulher de Stenio Garcia é atacada por suposta amante, que expõe novas conversas eróticas: 'Trai o marido de 91 anos'



Marilene Saade afirma estar sendo vítima de uma quadrilha que faz uso de inteligência artificial. Entenda a polêmica.

Mulher de Stenio Garcia é atacada por suposta amante, que expõe novas conversas eróticas: 'Trai o marido de 91 anos' Mulher de Stenio Garcia é atacada por suposta amante, que expõe novas conversas eróticas: 'Trai o marido de 91 anos' © Reprodução, Instagram

Esposa de Stenio Garcia há quase 25 anos, Marilene Saade está envolvida em uma grave polêmica. Áudios e prints vazados nesta segunda-feira (09) revelam supostas mensagens eróticas que ela enviou a outra mulher. Os registros foram divulgados por Fabíola Reipert, colunista da Record TV.

Um dos áudios atribuídos a Marilene diz: "Eu daria tudo pra ter você na minha cama, tudo! Só de pensar, fico louca".

Em outro suposto áudio, Marilene diz que não mantém mais uma relação de marido e mulher com Stenio. "Tem uma amiga minha que é repórter, porque já tem uns 25 anos que a gente tá junto, né? Ai ela precisava dar uma nota, ela deu uma nota que a gente vai casar de novo em dezembro. Olha que loucura! Que casar... Ai, eu virei mãe. Como eu vou casar com meu filho?", indaga a voz na gravação.

De acordo com Fabíola, a moça, apontada como Paty, é casada e o marido viu as mensagens. O casamento só

não chegou a fim porque ela não teria retribuído as investidas.

PERFIL DA SUPOSTA AMANTE DE MARILENE SAADE VOLTA A ATACAR

Nesta terça-feira (10), um perfil atribuído à Paty, suposta amante de Marilene, publicou uma série de ataques contra a atriz. A mulher disse que a esposa de Stenio está mentindo e que é uma pessoa perigosa. "A Marilene nega, mas eu tenho provas", disparou.

Paty publicou um print que seria de uma conversa entre ela e Marilene. O nome do contato está tapado e sem foto no perfil do WhatsApp. No registro, há um convite para que ela e a filha se hospedem na casa da atriz no Rio de Janeiro e, também, mensagens de cunho erótico.

"Paty, eu fiquei louca de tesão aqui, acredita? Toda molhada. Você me deixa louca. Te adoro e quero muito encontrar você. Não pra te usar, mas pra te fazer carinho e te tratar como princesa. Se der tesão, a gente curte esse algo a mais", diz o print.

O perfil de Paty reforçou novamente que Marilene teria dito que Stenio "é como um filho". "Ela vive na mentira, mas eu não. Ela trai o marido de 91 anos e, agora, quer ser santa", dizia a postagem.

MARILENE SAADE DIZ SER VÍTIMA DE UMA QUADRILHA QUE USA INTELI-

GÊNCIA ARTIFICIAL.

Marilene se pronunciou e negou todas as acusações através de uma publicação em seu perfil no Instagram. Ela garante que está sendo vítima de uma quadrilha que fez uso da inteligência artificial.

"Se liguem porque há uma quadrilha que usa da inteligência artificial hackeando nosso celular, fotos que nós postamos, criam diálogos para chantagearem e quem não teme não cairá nessas armadilhas e não pagará por aquilo que não fez. Hoje em dia, somos vítimas de golpes sujos pela internet porque até minhas senhas de banco tiveram acesso há um mês atrás", afirma ela.

Marilene também preferiu manter sigilo a respeito de sua sexualidade. "Se eu sou bissexual ou não, isso não é assunto de vocês, porque minha orientação sexual pertence a mim e a mais ninguém. Inclusive, eu sempre me manifesto em apoio à diversidade e à comunidade LGBTQIA+ porque somos todos seres humanos e por isso iguais", escreveu a atriz.

Na manhã desta terça-feira (10), Marilene disse ter conseguido o contato da mulher apontada como sua amante e afirma que ela também é vítima nessa história toda. "Alguém pegou seu celular e distorceu as conversas. Ela é uma mãe de família e está assustada com tudo. Que horror", publicou a esposa de Stenio.

## RESUMO DE Novelas



Agatha diz a Marino que Ruan estava alterado e se insinuou para ela. Caio avisa a Aline que não desistirá de se casar com ela. Caio visita Petra e fica sabendo por Luigi da possível armação de Irene para afastar a irmã de Hélio. Graciara confessa a Caio e Luigi que Irene a contratou para ficar na cama de Hélio. Aline e Jussara pensam em alugar a casa de Mara. Caio e Luigi levam Hélio ao encontro de Petra. Cacá contrata Aline como contadora do salão. Luigi fica tenso ao receber uma ligação misteriosa.



Luna enfrenta Preciosa para defender Maria Navalha. Cecília mostra os documentos de sua investigação para Barreto. Bebel exige que Heitor convença Preciosa a desistir do suposto tesouro da Dama de Ouro. Jefinho é chamado para participar de um programa na TV Globo. Preciosa e Luna brigam na delegacia. Caio confessa a Bartô que foi ele quem colocou a navalha no buquê de flores de Rejane. Luna diz à Preciosa que o tesouro da Dama de Ouro foi encontrado.



Giovanni se afasta, e Cris promete acabar com Ísis. Jonas diz a Helena que quer a separação. Natália decide sair novamente, e Pedro liga para Carol. Cris faz uma denúncia sobre um canil clandestino. Lara decide ir para o escritório. Renée pede ajuda a Helena. Natália confronta Jonas sobre a morte de Bruno. Jonas alerta Pedro sobre Natália. Carol conta a Wanda sobre a reação de Pedro ao falar de Bruno. Roberto faz uma proposta a Mário. Helena sugere que ela e Jonas façam uma viagem para a casa de praia.



Dimitri, Ellen, Ian e Nath acreditam que o menino que a mulher desorientada procura é Chilikue, e o grupo notifica o rival. Daniel diz para Domitila que a crítica foi morna. Domitila responde que ele tem talento e chama Daniel para tomar um sorvete. Daniel e Domitila se conhecem melhor. Mariana sai com um novo homem que conheceu no aplicativo, ele se chama Simão. Mariana chega ao encontro e decide falar logo de cara que é ex-presidária. A subprefeitura determina que todas as contas em débitos sejam quitadas por Hélio em dez dias úteis, caso contrário, o CEC será fechado por tempo indeterminado. Simão confessa que ficou surpreso, mas que não se importa de Mariana ter sido presa injustamente. Mariana se encanta por Simão, que trabalha como investidor. Enzo sugere Hélio ir atrás de um investidor e marcar uma conversa com Leandro. Na quadra, Alex envergonha Julieta alegando que Hélio está com problema e o treinador está descontando nele.

### PALAVRAS CRUZADAS DIRETAS

www.coquetel.com.br

© Revistas COQUETEL

Artista que divertia o rei medieval	Tela de Rodolfo Amoeiro do Museu Nacional de Belas Artes (RJ)	Rebelde (fem.)	Base de organização do atual CEP	A botulínica é usada no tratamento de rugas de expressão	Narra a epopeia de Canudos (Lil.)
	A de prata é usada em jantares formais		Vitamina que previne a xerofthalmia		
		São extraídos dos joelhos de atletas	Ave na bandeira de Uganda		
			Desligamento definitivo de cargo ou função		
O mês indígena				Elemento essencial no design gráfico	
Medida judicial			Conteúdo do "teleprompter" (TV)		
			Sucesso do Jota Quest		
			Deus, na Bíblia		
Animal que vive "rindo" 1.051, em romanos		Instrumento hebreu com dez cordas		Pedido insistente da criança mimada	
		Árvore da família das leguminosas		Cério (símbolo)	
(?) - festas, mensagem de carões de Natal	Conjunturas (fig.)				
	"Time", em GMT		Ação, em relação à reação (Fis.)	"Tumor", em "fibroma"	
				Puxa-saco (fig.)	
Bruxo; feiticeiro	Realize a operação de adição			Ecoa; retumba	
Volt (símbolo)		Dirigiu fazendo zigue-zague (pop.)	Hábito extravagante		Tipo mais grave de hepatite
		Frescor, em inglês	Veículo espacial		
Único som no canto a capela	Tem confiança				
			Amanda Nunes, lutadora de MMA	Fruta rica em antioxidantes e flavonoides	Cheio de (?): pre-sunçoso
Pontos de propagação da epidemia			Sistema digital de TV por satélite		
(?) do Sol, circuito turístico potiguar					
Estado mórbido de tristeza e depressão					

BANCO 3/10, 4/ASOR — COOL — DISH, 6/SERVIL, 8/INDOMÍLIA.

35



### Solução

V	I	T	O	J	N	V	T	E	W
H	S	I	D	V	L	O	R		
N	A	O	S	O	O	J			
P	O	B	N	I	S	O	C	I	
C	E	A	V	N	J	Z	O	A	
V	O	S	E	W	O	S	W		
D	T	O	W	V	O	S	W		
S	O	I	V	N	E	C	I		
E	C	O	N	I	S	V	O	R	
D	O	R	O	S	V	I	L	W	
I	V	N	O	D	V	N	E	I	H
T	I	C	V	F	I	E	X	T	O
C	X	H	V	N	I	W	I	L	
P	O	R	B	W	O	V	N	T	
E	I	R	O	C	V	O	B	O	R

**SEMANA DO CINEMA**  
INGRESSO PROMOCIONAL R\$ 12  
COMBO COM PREÇO ESPECIAL  
#PARTIUCINEMA  
DE 28 SET A 4 OUT

**PIPOCA REFIL**  
CHEGOU A  
O DOBRO DE PIPOCA  
POR MAIS APENAS REAIS  
GARANTA SUA PIPOCA

# CPB fecha lista de convocados para os Jogos Parapan-Americanos

O Comitê Paralímpico Brasileiro (CPB) anunciou, nessa terça-feira (10), a última relação de atletas convocados para a disputa dos Jogos Parapan-Americanos, que serão disputados em Santiago (Chile) entre os dias 17 e 26 de novembro. Com isso o Brasil será representado no megaevento esportivo por 322 atletas de 17 modalidades, além de nove atletas-guia, três calceiros e dois goleiros.

Nesta terça-feira foi a vez de serem chamados 38 atletas de natação e sete de tiro esportivo. A convocação dos atletas que defenderão o Brasil nos Jogos Parapan-Americanos foi realizada ao longo de três semanas. Antes, já haviam sido anunciados atletas de atletismo, badminton, basquete

em cadeira de rodas, bocha, ciclismo, futebol PC (paralisados cerebrais), futebol de cegos, goalball, judô, halterofilismo, rúgbi em cadeira de rodas, taekwondo, tênis em cadeira de rodas, tênis de mesa e tiro com arco.

## Equipe de natação

A natação é a modalidade que conta com o segundo maior número de atletas na convocação, somente atrás do atletismo (60), sendo 21 homens e 17 mulheres. Campeões paralímpicos e mundiais como Carol Santiago (classe S12, atletas de baixa visão), Gabriel Araújo (classe S2, atletas de limitações físico-motoras), Gabriel Bandeira (classe S14, atletas com deficiência intelectual) e Talisson Glock (classe S6, atletas

com limitações físico-motoras) estão entre os convocados.

"Temos um grupo bem forte de nadadores, que são protagonistas no ranking das Américas. Então, a expectativa é a melhor e a maior possível para que todos os 38 atletas voltem para o Brasil com medalhas e que superemos o desempenho do último Parapan", afirmou o técnico-chefe da seleção brasileira de natação paralímpica, Leonardo Tomasello.

Já para o tiro esportivo, que fará parte do programa dos Jogos Parapan-Americanos pela segunda vez na história (a estreia foi em Lima 2019), o Brasil convocou sete atletas, com destaque para o paulista Alexandre Galgani, único representante do país nos Jogos de Tóquio. (Agência Brasil)



## Cruzeiro decide título da copa do Brasil sub-20 em casa, contra o Grêmio

O duelo entre Cruzeiro e Grêmio, pela decisão da Copa do Brasil sub-20 será disputada no Mineirão, próximo domingo (15/10), às 11h. A final será decidida em partida única. O time celeste conquistou a vaga para a final após eliminar o Fluminense, na semifinal da competição. O Cruzeiro ainda não divulgou as informações sobre a venda de ingressos para o jogo.

Os Crias da Toca venceram a

primeira partida por 3 a 2, no Rio de Janeiro, e, na última segunda (9/10), empatou por 2 a 2, na Arena do Jacaré, em Sete Lagoas. Já o Grêmio, outro finalista, eliminou o Bahia, após duas vitórias por 3 a 2.

Antes da disputa pelo título da Copa do Brasil da categoria, o Cruzeiro terá outro importante desafio pela frente. Os comandados de Fernando Seabra encaram o Coimbra, nesta quinta-feira

(12/10), às 15h, na Toca da Raposa 2, pelo título do campeonato mineiro. No primeiro jogo a Raposa perdeu por 2 a 1, jogando no estádio Flavio Guimarães, em Contagem.

Para levar o título do estadual sub-20, o Cruzeiro precisa vencer por 2 ou mais gols de diferença. Uma vitória por um placar simples leva a decisão do mineiro para a cobrança de penalidades máxima. (OTempo)

## SAF do Atlético é aprovada pelo Cade

O Conselho Administrativo de Defesa Econômica (Cade) publicou nessa terça-feira (10) a certidão de trânsito em julgado de aprovação da Sociedade Anônima do Futebol (SAF) do Atlético. Com isso, o Galo dá mais um passo para começar a operar oficialmente nessa nova estrutura.

Para a transformação definitiva em SAF faltam detalhes burocráticos, dentro do que era previsto assim que o conselho deliberativo

do clube votou a favor da transição para esse modelo de gestão. A tendência é que os primeiros aportes prometidos sejam feitos em breve.

A SAF atleticana deve colocar no clube inicialmente R\$ 600 milhões e vai assumir toda a grande dívida alvinegra, que já passa de R\$ 1 bilhão. Vale lembrar que também será responsável pela Cidade do Galo e pelos ativos do clube. A SAF ficará com 75% do clube, no

que é denominada Galo Holding - dentro disso, Rubens e Rafael Menin terão 67,9%. Os demais 25% seguem com a associação.

A informação inicial da aprovação foi pelo Cade foi do GE e, dentro do processo, foi divulgado que Ricardo Guimarães vai deixar de ter ligação com o Coimbra, clube de futebol de Contagem. Ricardo, que é o atual presidente do conselho atleticano, terá ações da SAF. (OTempo)



**VIGILLAR**  
ALARMES ELETRÔNICOS



**A GARANTIA DE QUEM MAIS ENTENDE DE SEGURANÇA**

(38) 3222 6578 - comercial@vigillaralarmes.com.br



**O MELHOR E MAIS ELEGANTE** Réveillon da Bahia acontece todos os anos no espetacular Hotel Kuara. Este ano contará com shows de Latino, Banda Blitz, o espetacular Tiago Abra-vanel, que deixará a galera enlouquecida, e o DJ Breno Rocha. Inúmeros aparadores com carnes nobres, frutos do mar, massas, frios variados e etc. Com pé na areia para a virada do ano o mais belo show pirotécnico. Gente bonita e famosa de várias partes do país. Veja no ano passado este jornalista com Leo e Maitê Colares e uma amiga. Muitos montes-clarenses estarão marcando presença este ano novamente. Nos encontraremos lá...



**OS NOIVOS,** Pedro Alcântara e Carol Costa estiveram aqui em Arraial cuidando dos detalhes do casamento que deverá acontecer brevemente



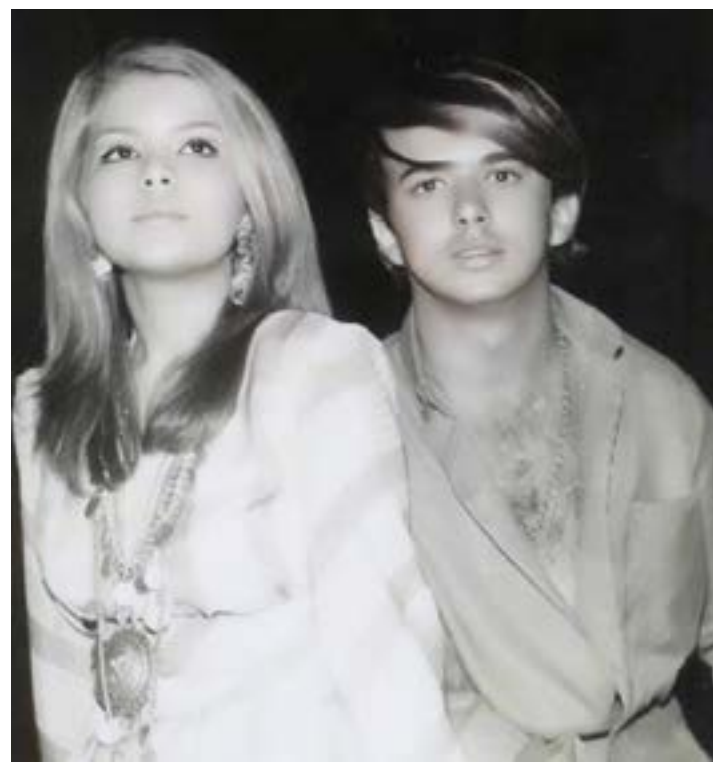
**NO MEU ANIVERSÁRIO,** recebendo os amigos: Marcelo e Ana Amélia Torres



**TAMBÉM** no meu aniversário o renomado médico, João Jacques Godinho e Bernardo Pinheiro



**FÁTIMA TURANO** e Eliziario Resende também estão aqui em Arraial anfitrião do carismático Padre Ivan. Na foto em evento do meu aniversário, eles com Rosângela Silveira



**RELEMBRANDO** a belíssima 'Noite Cigana', que promovi nos anos 1960, no Max Mim Clube. Eu e Marina Queiroz caracterizados

### ARRAIAL SUPERLOTADO

Impressionante, mas não existe nenhuma vaga em hotéis e pousadas aqui em Arraial devido ao feriado e também vários casamentos que estarão acontecendo nos próximos dias. Não só de Moc, mas também de toda região. De repente, com excecetes locais de eventos virou moda casar neste belo paraíso da Bahia. Todos os espaços para eventos com pé na areia e outros, com magnífico cenário para o mar azul.

### MUNDO LOUCO

Meu Deus o que está acontecendo neste mundo, com tantas guerras matando inocentes, como vimos com espanto o ataque surpresa de terroristas contra Israel. Se não bastasse o eterno conflito entre a Rússia e a Ucrânia, aqui no Brasil estamos vendo outros absurdos no desgoverno e violência total no Rio de Janeiro. Até quando?

### MULTIRÃO DE VACINAÇÃO

A Prefeitura de Moc, através da Secretaria Municipal de Saúde e com apoio do Centro Universitário FIPMoc, realizou um mutirão de vacinação da 'Pneumo 23'. A programação contou com aferição de pressão e de glicemia, bioimpedância e a disponibilização de todas as vacinas do calendário nacional. Quem não pôde comparecer e se enquadra nos critérios abaixo, poderá realizar a vacinação através do Centro de Referência de Imunobiológicos Especiais (CRIE). A vacina 'Pneumo 23' é indicada para: Pessoas vivendo com HIV/AIDS (PVHA), pacientes oncológicos com doença em atividade ou até alta médica, transplantados de órgãos sólidos (TOS), transplantados de células-tronco hematopoiéticas (TCTH), asplenia anatômica ou funcional e doenças relacionadas, imunodeficiências primárias ou erro inato da imunidade, entre outros.

### VIOLÊNCIA EXPLODIU

A violência na Bahia explodiu nos últimos anos. O Estado é administrado pelo PT há quase 20 anos e os governadores falharam em dar uma resposta à altura ao aumento da criminalidade e da letalidade policial, apontam especialistas. E isso expõe o estilo petista de governança, se tornado um problema para o governo Lula.



Antônio Carlos e Raquel Furtado Menezes com Karina Faria e Fernando Thomaz Ferreira



**O QUERIDO CASAL,** Melissa Macedo e Franco Simões em recente viagem

## VAP & VIP

**NO FINAL DESTES MÊS** estarei iniciando a tradicional Campanha do Natal. Como sempre digo, vamos fazer a alegria de uma criança carente.

**MUITO COMENTADO** o possível apoio do deputado estadual Gil Pereira ao PT nas eleições do próximo ano. Será?

**NO DOMINGO,** a Prefeitura de Moc, por meio da Secretaria Municipal de Meio Ambiente e Desenvolvimento Sustentável (SEMMA), entregou à população seu último conceito em bem-estar animal, o ParCão. O local conta com várias áreas de diversão, local próprio para os pets se refrescarem e outro para os cães potencialmente agressivos. No mesmo dia, foi entregue um pacote de melhorias no parque vizinho, o Milton Prates, que incluiu nova portaria, praça das Libélulas, móveis rústicos, pistas de caminhada asfaltadas, iluminação moderna, ônibus Expresso Ambiental grafitado e banheiros reformados. Aplausos

O Brasil dormiu semana passada com a notícia de uma chacina 'por engano' (Deus nos acusa) e acordou com a informação de que os autores foram 'eliminados', na 'gestão de crise' da bandidagem. A pergunta que fica é: alguém vai comemorar isso? Ninguém duvide, avizinha-se um caos na segurança.

**AMANHÃ** teremos uma quinta-feira movimentada com o badalado casamento de Paulo Estevão Narciso com Sofia Macedo, aqui em Arraial. Hoje, eles casarão no religioso na Igreja de Trancoso e depois recebem os padrinhos para um almoço no 'Bonito'.

O Congresso e governo federal, com projetos e planos que não dão em nada, agem como "a montanha que pariu um rato". Na crise entre os Poderes, todos sobrevivem. Em tiroteios reais, quantos mais vão morrer?



## ESCOLA CANADENSE MAPLE BEAR ÚNICA BILÍNGUE DE MONTES CLAROS

Agora com 3º e 4º anos do Ensino Fundamental

AGENDE UMA VISITA

☎ (38) 3015-5974    📞 (38) 99801-6539

📍 Rua Cento e Setenta e Dois, 21, Ibituruna





The best of Canadian education for a global future.