

GAZETA

Norte Mineira



ANO XXIV | Nº 6951

MONTES CLAROS, SÁBADO E DOMINGO, 28 E 29 DE JANEIRO DE 2023

@GAZETANORTEMINEIRA



DER-MG/DIVULGAÇÃO

Obras no Norte de Minas estão entre as concluídas no Provias

Com nove meses de obras, o Provias já transformou a realidade de várias regiões mineiras com obras de recuperação e pavimentação de rodovias estaduais. O pacote de melhorias conta com cerca de cem empreendimentos espalhados por todo estado e investimentos da ordem de R\$ 2 bilhões.

REGIONAL 4

REGIONAL 4

Fucam abre processo seletivo para professores de apicultura no NM

Câmara e prefeitura realizam curso sobre nova lei de licitações

Uma parceria da Câmara Municipal por meio da Escola do Legislativo professor Arthur Leite, com a Prefeitura Municipal de Montes Claros possibilitou a capacitação de servidores sobre a nova lei de licitações. Nesta sexta-feira foi realizado o segundo dos quatro módulos do curso. O objetivo do curso, que está sendo ministrado no plenário da Casa Legislativa, é debater sobre as metodologias, experiências e procedimentos das compras públicas, reduzindo os riscos e garantindo maior eficiência.

POLÍTICA 3

Produtor investe no palmito pupunha como alternativa de renda na região



DIVULGAÇÃO

Um produtor rural de Minas Gerais deu início a uma atividade que pode ser uma boa alternativa para os agricultores da região que procuram diversificar a produção nas propriedades: o cultivo de palmito pupunha, uma planta nativa da região amazônica.

AGRONEGÓCIO 9

EDUCAÇÃO 7

Abertas as inscrições para vagas remanescentes na rede estadual de ensino

Montes Claros chama a população para a guerra contra o Aedes

O Comitê Municipal de Mobilização Social de Combate à Dengue realizou na manhã dessa sexta-feira (27), uma reunião para criar estratégias de enfrentamento ao Aedes aegypti, responsável por transmitir a dengue, a zika e a chikungunya e que foi encontrado em 15 de cada 100 casas visitadas em Montes Claros. O encontro foi realizado na sede da Nova Prefeitura e contou com representantes de instituições públicas e privadas que atuam no combate ao mosquito.

SAÚDE 6

Publicada lista definitiva de entidades aptas a participar do Leite de Minas



ERASMO FERREIRA/EPAMIG

Estão definidas as entidades sem fins lucrativos que estão aptas a receberem, gratuitamente, leite bovino integral pasteurizado, por meio do programa Leite de Minas. A habilitação contempla 517 entidades e equipamentos públicos, representando 182 municípios da área de abrangência do Instituto de Desenvolvimento do Norte e Nordeste de Minas Gerais (Idene).

AGRONEGÓCIO 9

Alunos da rede municipal começam a receber os kits de material escolar

A Prefeitura de Montes Claros deu início, na manhã dessa sexta-feira (27), à entrega dos kits de material escolar para todos os alunos da rede municipal de Ensino. A entrega começou na Escola Municipal Professora Maria de Lourdes, no bairro Independência.



FÁBIO MARCAL

EDUCAÇÃO 7



Construa seu mapa do tesouro com a técnica SMART

Nós, homo sapiens, chegamos longe, porque, mesmo sendo um dos mamíferos mais fracos do mundo, tomamos consciência que poderíamos tirar força da nossa fragilidade, desenhando alternativas mais funcionais, criando artefatos de suporte, descobrindo caminhos alternativos e construindo ambientes mais adequados.

Toda essa evolução só foi possível porque passamos a imaginar uma forma de nos aprimorar, a sonhar com a superação do que nos ameaçava e nos limitava. Criamos visões de futuro e, por meio de objetivos e metas, mesmo sendo frágeis, nos tornamos a espécie

dominante do planeta.

Definir objetivos e metas é algo poderoso! Quando o fazemos iniciamos a materialização do nosso desejo de evoluir. Escrever metas para seus objetivos é dar vida ao mapa que te levará ao tesouro, o seu tesouro. É dar partida para sua jornada de sucesso.

Mas, como todo mapa, apenas será útil se as informações contidas nele possuírem as medidas, informações e especificações corretas. Por esta razão, metas devem ser criadas com zelo, ordem e dedicação.

Felizmente, ao longo dos tempos, criaram-se vários métodos

que podem nos ajudar nessa tarefa. Um dos mais eficientes, e o que mais adoto para atingir meus objetivos, é a técnica SMART.

SMART é um acrônimo formado por palavras em inglês, sendo S (specific) de específica, M (measurable) de mensurável, A (achievable) de atingível, R (realistic) de relevante/realista e T (time-bound) de prazo determinado.

O intuito de criar metas que atendam a esses requisitos é desenhar um mapa correto e percorri-lo até o sucesso que você almeja. Portanto, para criar seu mapa do tesouro basta seguir este método.

Primeiro trace seu objetivo em

uma sentença que descreva o resultado que você quer alcançar. Por exemplo: “eu vou aprender a tocar um instrumento musical”. Agora que você tem o destino onde quer chegar, vamos traçar o caminho, detalhando nossa meta SMART.

S (específica): seja específico no que precisa e quer! Uma boa forma é detalhar “o que” e “o por que” você quer chegar ao resultado almejado.

No exemplo, seria algo como: “eu quero tocar violão, pois meu terapeuta disse que desenvolver uma atividade artística pode aju-

dar a tratar minha ansiedade”.

M (mensurável): defina quantidades e valores que te permitam avaliar o avanço de sua meta.

No exemplo, poderíamos definir: “vou considerar a meta atingida quando conseguir tocar minhas cinco músicas favoritas”.

A (atingível): precisa ser possível de ser realizada com os recursos que você tem disponível.

No exemplo, consideraríamos atingível da seguinte forma: “posso fazer aulas em meus horários vagos (disponíveis) de segunda e quarta-feira, logo após o trabalho”.

R (realista/relevante): precisa ser importante para a sua realidade.

No exemplo, teríamos: “aprender a tocar violão me ajudará a melhorar minha saúde mental e emocional”.

T (prazo determinado): precisa ter um prazo definido para atingir a meta.

No exemplo, poderíamos estabelecer: “vou evoluir e aprender a tocar uma música por mês, logo, em 5 meses alcançarei o objetivo”.

Agora que suas metas estão devidamente detalhadas, você pode alinhar pessoas, recursos e prazos necessários para atingi-las.

Pandemias e fome: uma história antiga

Em 542 d.C., o historiador bizantino Procópio de Cesareia descreveu, em seu História das Guerras, uma situação catastrófica em Constantinopla, à época capital do Império Romano do Oriente: a chegada da peste e da fome. Segundo Procópio, os primeiros casos dessa nova pandemia, popularmente conhecida como a peste justiniana, foram registrados em uma cidade portuária no Egito, em 541 d.C., e de lá se disseminaram por toda a bacia do Mediterrâneo. Em menos de um ano, as principais cidades do Mediterrâneo Oriental, como Alexandria, Antioquia, Jerusalém e Constantinopla, sede da corte imperial, já haviam sido atingidas. Os casos não se restringiram aos domínios bizantinos: a pandemia também atingiu, ao Leste, o Império Sassânida. Ao Oeste, o Reino dos Ostrogodos da Itália, à época em guerra com os bizantinos, também foi atingido, bem como o Reino dos Francos e outros reinos bárbaros. Escavações arqueológicas recentes identificaram vítimas da peste justiniana em locais tão distantes quanto a Síria e as Ilhas Britânicas, passando por sítios na Alemanha, França e Espanha. Surtos intermi-

tentes da peste justiniana ocorreram até meados do século 8 em toda a orla do Mediterrâneo.

Descrita pela primeira vez no final do século 19, a bactéria *Yersinia pestis* foi recentemente identificada, através da coleta de material genético em esqueletos, como a responsável pela peste justiniana e pela chamada “peste negra”, que assolaria novamente a Eurásia e a África no século 14. Transmitida principalmente pela picada de pulgas de roedores, a *Y. pestis* provavelmente se difundiu através de navios e caravanas comerciais que levavam grãos das férteis margens do Nilo à capital bizantina.

Segundo Procópio, os efeitos da peste justiniana foram devastadores. Apenas na capital imperial, no pico da pandemia, que durou cerca de quatro meses no verão de 542, a peste teria feito centenas de milhares de vítimas. Mortalidades semelhantes, em menor escala, foram observadas por todo o Mediterrâneo. Devido às condições sanitárias do período, os infectados pela *Y. pestis* vinham de todos os estratos sociais: o próprio imperador Justiniano foi uma vítima (não fatal) da pandemia, como atestam

fontes escritas, como o próprio Procópio de Cesareia, e numismáticas, como moedas que retratam o imperador com bulbos em seu pescoço.

A peste justiniana não foi a única catástrofe registrada na bacia do Mediterrâneo nesse período. Apenas cinco anos antes do começo da pandemia, em 536 d.C., erupções vulcânicas extraordinárias, provavelmente na Islândia, lançaram um nível sem precedentes de cinzas na atmosfera. Como resultado, em todo o Hemisfério Norte, a luz solar pouco penetrou na atmosfera, causando um resfriamento médio de cerca de 2,5° C. Segundo dados paleoclimáticos, outras três erupções em grande escala se seguiram nos próximos quinze anos. Como resultado, a queda nas temperaturas médias começou entre 536 e 550 d.C. foi suficiente para dar início à chamada Late Antiquity Little Ice Age (LALIA). O súbito e contínuo resfriamento global causado pelas erupções trouxe impactos significativos para a produção alimentar em todo o Hemisfério Norte. Relatos de fome em 536 foram identificados, além do mundo mediterrânico, fomes foram identificadas

em textos produzidos na Irlanda, no Oriente Médio, na China, no Japão e até mesmo na América Central, atestando o impacto global do resfriamento.

O acontecimento simultâneo da peste justiniana e do evento climático de 536-550 trouxe consequências catastróficas para a situação alimentar dos habitantes da bacia do Mediterrâneo. Apesar dos efeitos devastadores causados diretamente pela *Y. pestis*, que incluem febres, dores, necrose e o aparecimento de nódulos, conhecidos como bubões, Procópio de Cesareia relata que boa parte da população não faleceu como consequência direta da infecção, mas sim por outra mazela: a fome. Segundo Procópio, muitos indivíduos infectados foram abandonados por suas famílias e pereceram, muito antes de a doença se tornar fatal, de fome. Fora de Constantinopla, diversas regiões do império também sofreram com a fome, em um desdobramento indireto da pandemia: a autoridade pública bizantina priorizava, com receio de revoltas, a alimentação dos habitantes da capital imperial em detrimento de outras regiões, o que resultou em crises de

abastecimento por todo o império. A peste justiniana e o evento climático de 536-550 não apenas ceifaram diretamente inúmeras vidas, mas também exacerbaram as desigualdades existentes na sociedade bizantina, o que afetou majoritariamente as camadas mais pobres dessa sociedade. Apesar de a *Y. pestis* ter atingido indivíduos de todos os estatutos sociais, os efeitos da pandemia foram muito além apenas da infecção.

A associação entre pandemias, fenômenos climáticos e fome, infelizmente, não é um fenômeno exclusivamente antigo. Apenas no Brasil, a recente pandemia de covid-19 foi responsável, além das centenas de milhares de mortes causadas diretamente pelo vírus, pela deterioração da situação alimentar de milhões de pessoas. Após, finalmente, sair do Mapa da Fome da Organização das Nações Unidas (ONU) em 2014, o País, hoje, conta com cerca de 33 milhões de pessoas em situação de insegurança alimentar, retornando novamente à situação pré-2014. Estima-se que 14 milhões dessas pessoas tenham entrado na situação de insegurança alimentar como resultado direto ou indireto da pandemia.

As pandemias do passado e do presente possuem uma série de diferenças consideráveis, seja em suas causas biológicas, em suas maneiras de propagação ou nas ações e inações tomadas pelas respectivas autoridades públicas. Por outro lado, as pandemias possuem uma inegável característica comum: elas exacerbam as desigualdades presentes nas sociedades do passado e do presente, expondo de forma mais acentuada seus grupos vulneráveis. E, assim como nas pandemias do passado, a ação, ou inação, das autoridades públicas são fatores decisivos para acentuar ou atenuar os efeitos das crises.

Um exercício multidisciplinar por excelência, que combina o trabalho de historiadores, arqueólogos, geneticistas, entre outros especialistas, o estudo das fontes escritas, da cultura material e dos vestígios biológicos das crises do passado nos fornece importantes pistas para compreendermos como essas sociedades reagiram às pandemias e à fome. O estudo das crises antigas é, portanto, uma atividade essencial para nossa compreensão das crises contemporâneas.

Reconectando pela Neurociência (Parte 3)

Através da Educação Transformadora, a Casa Cândido Portinari modificou toda a área escolar para a medida socioeducativa de modo a trabalhar com níveis em condições de aprendizagem – ambiente organizado, seguro, interventivo e com salas multisseriadas. Esse diferencial melhora o acesso ao ensino para o adolescente que não conseguiu o que é preconizado no currículo escolar e que representa um campo de afastamento do meio muito grande e que leva à defasagem e à desadaptação escolar – violação da adaptação da criança às condições escolares, em que há uma diminuição na capacidade de aprender – mais intensificadas, ainda, em função da pandemia do coronavírus.

O Reconectando pela Neurociência é uma tentativa de reconectar os adolescentes com a escola e de resgatar o prazer de enfrentar os desafios de qualquer aprendizagem. Em consonância com a Educação Transformadora, desabrochou como meio de intervenção para o desenvolvimento das habilidades cognitivas, emocionais e sociais. Como parte de atividades do Reconectando foram realizadas: a Oficina de Robótica e a Semana do Cérebro. Na Semana da Robótica, os adolescentes desenvolveram um programa computacional para controlar os movimentos de um carrinho em um trajeto com

graus de dificuldades crescentes e cuja meta era construir soluções através de comandos que possibilitassem superar os obstáculos e concluir o percurso do carrinho. As atividades foram desenvolvidas sob orientação da professora Kalinka Castelo Branco, do Instituto de Ciências Matemáticas e Computação (ICMC) da USP. Além da motivação, a robótica foi fundamental para a percepção dos adolescentes de que eles eram capazes de aprender – fator fundamental para diminuir o estresse escolar, melhorar o sentimento de autoestima e a capacidade de aprender – e trouxe reflexos na alfabetização e letramento desses adolescentes.

Na Semana do Cérebro foram desenvolvidas atividades em torno da Neurociência do Cotidiano com o professor Guilherme, que trouxe aspectos gerais da funcionalidade cerebral nas mais diversas situações do dia a dia, como, por exemplo, os mecanismos neurais através dos quais o cérebro permite exercer o controle de habilidades motoras, e que esse controle pode ser aprendido e aperfeiçoado, como ocorre na realização de embaixadinhas ou no desenvolvimento de estratégias motoras para vencer o adversário numa partida de pingue-pongue; da Neurociência e as Sensações, sob minha orientação, que pro-

piciu vivenciar experiências sensoriais envolvendo aromas, gosto, cores, música e toque, bem como

aspectos de memórias sensoriais, associativas, afetivas e emoções; e da Neurociência e Artes, oficina

de pintura que possibilitou a expressão da criatividade através de desenhos e confecção de neurô-

nios abstratos, juntamente com o professor Norberto Garcia Cairasco, também da FMRP-USP.



Câmara e prefeitura realizam curso sobre nova lei de licitações

Uma parceria da Câmara Municipal por meio da Escola do Legislativo professor Arthur Leite, com a Prefeitura Municipal de Montes Claros possibilitou a capacitação de servidores sobre a nova lei de licitações. Nesta sexta-feira foi realizado o segundo dos quatro módulos do curso.

O objetivo do curso, que está sendo ministrado no plenário da Casa Legislativa, é debater sobre as metodologias, experiências e procedimentos das compras públicas, reduzindo os riscos e garantindo maior eficiência.

Cerca de 130 pessoas participam da capacitação. Entre elas vereadores, secretários, diretores, gerentes, coordenadores e servidores de vários setores, inclusive de compras.

O coordenador do curso, procurador-geral do município Otávio Batista Rocha destacou que a nova lei de licitações veio como resposta à necessidade da administração pública de se modernizar, de apresentar instrumentos jurídicos mais

eficaz e condizente com a prática aplicada no procedimento de contratação no país: "No decorrer de muitos anos a lei de licitações foi sofrendo interpretações, necessidades de melhoras. Isso tudo foi expresso uma nova legislação que compila todo esse histórico de aplicação do direito administrativo na contratação pública. Um avanço e a qualificação do servidor é um instrumento necessário para o bom desempenho da função", afirmou Otávio.

A coordenadora de projetos da Escola do Legislativo Cristiane Nunes destacou que a Câmara e Prefeitura, muitas vezes, têm demandas de capacitações parecidas e a parceria é muito favorável para reduzir custos e acolher todos os servidores no mesmo ambiente, que é o plenário da Câmara.

O vereador Cláudio Rodrigues (Rede) enfatizou o plano da Câmara em ser protagonista nas interações com as instituições, não ficando restrita apenas em votar leis, acompanhar as tramitações

legais e fiscalizar o executivo, mas também, participar efetivamente do desenvolvimento da cidade: "A nova lei de licitações exige essas capacitações, inclusive com certificação e a Câmara Municipal, como tem a Escola do Legislativo, se colocou a disposição do executivo. Com esse convênio o executivo entra com os palestrantes e o legislativo oferece a estrutura para sediar e dar suporte a capacitação e, através da Escola do Legislativo professor Arthur Leite, a certificação do curso", ressaltou o vereador.

A vice-presidente da Casa Legislativa, vereadora Maria Helena (MDB) explicou que o curso terá quatro módulos pelo cuidado que se deve ter com o assunto: "O dinheiro não é responsabilidade somente do político. O funcionário que opera esse recurso também precisa ter todo o conhecimento necessário. Essa lei de licitações sofreu algumas modificações, nos acreditamos que para uma melhor operacionalização do recurso público. O funcionário público, tan-



to quanto o político tem que ter a responsabilidade de gastar de maneira correta e dar o retorno esperado pelo povo, do dinheiro que

ele paga, em benefícios", finalizou Maria Helena.

As datas para os próximos módulos ainda não foram definidas.

Para ter a certificação do curso, o servidor terá que participar, no mínimo, de 3 módulos. (Ascom CMMC)

Projeto estabelece novas regras para cálculo do Valor Adicionado do ICMS



Segundo Moreira, objetivo é resolver problemas relacionados à partilha do ICMS com os municípios

O Projeto de Lei Complementar (PLP) 158/22, do deputado Alceu Moreira (MDB-RS), estabelece novas regras para o Valor Adicionado, índice utilizado para calcular a parcela de cada município na arrecadação do ICMS, principal imposto estadual. O texto tramita na Câmara dos Deputados.

Conforme a proposta, o Valor Adicionado negativo das empresas (entradas de mercadorias e serviços superiores às saídas), quando destinado à formação dos estoques, será compensado nos anos posteriores em que for positivo. No caso dos produtores rurais, o Valor Adicionado deverá considerar somente o valor final da saída da produção, sem descontar o valor das entradas.

O projeto altera a Lei Complementar 63/90, que trata dos critérios de partilha dos impostos estaduais com os municípios.

Pela lei, o Valor Adicionado re-

presenta todas as saídas de mercadorias e serviços prestados no município, abatendo-se as respectivas entradas. Quanto maior a movimentação comercial das empresas do município, maior o Valor Adicionado deste e, conseqüentemente, o montante a receber de ICMS.

FORMAÇÃO DE ESTOQUE

O deputado Alceu Moreira afirma que o projeto visa resolver problemas relacionados à partilha do ICMS com os municípios.

Um deles diz respeito à instalação de novas empresas nos municípios, quando há um período de formação de estoque que gera um saldo negativo do Valor Adicionado (mais entradas do que saídas de mercadorias). Nesses casos, como relata Moreira, o Valor Adicionado do município cai acentuadamente, reduzindo a parcela a que tem direito do ICMS.

"Essa volatilidade provocada pelo valor adicionado negativo resulta em imprevisibilidade na arrecadação do município e atrapalha todo o planejamento dos gastos públicos", disse.

Em relação aos produtores rurais, a mudança proposta pelo deputado visa evitar que os insumos entregues pela indústria para produtores parceiros que atuam em regime de produção integrada, como animais vivos e sementes, sejam debitados como entrada para efeitos de cálculo do Valor Adicionado, prejudicando os municípios onde eles vivem.

TRAMITAÇÃO

A proposta será analisada inicialmente nas comissões de Finanças e Tributação; e de Constituição e Justiça e de Cidadania (CCJ). Depois seguirá para o Plenário da Câmara. (Agência Câmara)

Nova PEC de reforma tributária simplifica ICMS e ISS

O senador Oriovisto Guimarães (Podemos-PR) apresentou proposta de emenda à Constituição (PEC) de reforma tributária com o objetivo de simplificar a cobrança dos impostos sobre o consumo. Com a PEC 46/2022, que foi subscrita por outros 36 senadores, o parlamentar espera unificar as leis estaduais, do Distrito Federal e municipais que regulam o Imposto sobre Operações Relativas à Circulação de Mercadorias e Sobre Prestações de Serviços (ICMS) e o Imposto Sobre Serviços de Qualquer Natureza (ISS) de modo a beneficiar cidadãos e setor produtivo.

Segundo o texto, as 27 legislações estaduais e do DF que tratam do ICMS e as milhares de leis municipais sobre ISS seriam substituídas por duas - uma para cada imposto - com abrangência nacional. Para isso, a PEC prevê a edição de duas leis complementares, de competência da União, para estabelecer normas gerais de direito tributário. No entanto, não haverá unificação de alíquotas, que continuarão sendo determinadas e ajustadas pelas leis dos estados, do DF e dos municípios, conforme a necessidade de arrecadação de cada ente subnacional. A PEC também prevê o estabelecimento de câmara de compensação para reduzir

desequilíbrios de alíquotas entre estados.

A proposta não altera a carga tributária nem prevê a geração de novas despesas para o Tesouro Nacional, que não participará da gestão da mudança de padrão do ICMS e do ISS - a unificação do processo será gerida pelo conjunto dos estados e dos municípios. A PEC, como as outras que tratam de reforma tributária, também estabelece a cobrança de ICMS e ISS no local de destino do consumo, sob o argumento de que a demanda de serviços públicos se dá no local onde o consumidor se encontra, e o valor dos impostos ficará sempre explícito em cada produto.

Consenso

Oriovisto definiu a reforma tributária como um dos grandes desafios que o Congresso precisa enfrentar, mas lamentou a falta de resultados das muitas tentativas de deliberação sobre o tema. Para ele, a nova PEC se distingue das outras propostas em tramitação por seu foco no enfrentamento da complexidade tributária e de seus custos para a sociedade. O senador lembra que há consenso de que algo precisa ser feito - o próprio presidente Luiz Inácio Lula da Silva, segundo Oriovisto,

já tinha manifestado desde antes da posse o interesse em pautar o debate sem demora.

"A intenção de o novo governo implementar uma reforma tributária é pública. O ministro da Secretaria de Relações Institucionais, Alexandre Padilha; o ministro da Fazenda, Fernando Haddad; a ministra do Planejamento, Simone Tebet; e o próprio presidente de República já se manifestaram à imprensa sobre a necessidade de aprovar uma reforma tributária. E mais: todos eles sinalizam que o horizonte de tempo para a aprovação de uma reforma tributária é o primeiro semestre de 2023", disse à Agência Senado.

O senador considera que as principais PECs sobre reforma tributária que tramitam na Câmara (PEC 45/2019) e no Senado (PEC 110/2019) não avançam porque representam risco a determinadas atividades econômicas e às finanças de alguns entes subnacionais, pois transferem carga tributária entre os setores da indústria e de serviço e transferem a base de cálculo de impostos entre estados e municípios. Sem esses problemas, segundo Oriovisto, a nova proposta de simplificação do ICMS e do ISS terá mais facilidade de ser aprovada.

Com as mudanças, Oriovisto

espera beneficiar as empresas com a redução de custos com gerenciamento tributário, e os consumidores terão maior clareza sobre o valor dos impostos em

cada operação.

"Os consumidores também vão se beneficiar com a redução de custos das empresas. Com custos menores, as empresas poderão

oferecer preços finais melhores também e se tornarão mais competitivas, representando assim economia para os consumidores", afirmou. (Agência Senado)



Provias completa nove meses com 18 obras já concluídas

Programa que conta com cerca de cem empreendimentos está recuperando a malha rodoviária nas regiões mais críticas do estado



Trecho da rodovia MGC-367, entre Bocaiuva e Couto de Magalhães de Minas, no Vale do Jequitinhonha

Com nove meses de obras, o Provias já transformou a realidade de várias regiões mineiras com obras de recuperação e pavimentação de rodovias estaduais. O pacote de melhorias conta com cerca de

cem empreendimentos espalhados por todo estado e investimentos da ordem de R\$ 2 bilhões.

Até o momento, 18 obras já foram concluídas, 47 estão em andamento, 12 estão prestes a iniciar e

26 em fase de elaboração de projeto e licitação. As intervenções visam atender, nesta primeira fase, as rodovias em situação mais crítica na malha rodoviária mineira. Ao todo, serão mais de 1,7 mil quilômetros

de rodovias restauradas e mais de 800 pavimentados.

“Uma das prioridades do Governo de Minas é promover melhorias no transporte e mobilidade da população. Para isso, a atual gestão vem fazendo investimentos e avançando com entregas de obras. É uma grande transformação devido a importância das estradas e rodovias na vida dos cidadãos e no desenvolvimento econômico das regiões por onde passam, escoando a produção, gerando crescimento, emprego e renda”, avalia o diretor-geral do Departamento de Estradas de Rodagem (DER-MG), Rodrigo Tavares.

ENTREGAS

Entre os trechos concluídos estão as obras de intercessão com a BR-040 e os serviços de condicionantes ambientais da rodovia AMG-3085, que dão acesso ao Aeroporto Regional da Zona da Mata, em Goianá. Ainda nesta região, também foram concluídas as obras de recuperação funcional da MG-

265, entre Carangola e Divino.

No Norte do estado, o DER-MG concluiu as obras de implantação e pavimentação das vias laterais do Contorno de Montes Claros, sendo duas pistas de 4,63 quilômetros cada, com investimentos de R\$16 milhões.

Os 45,4 quilômetros de extensão do trecho da MGC-367, entre Bocaiuva e Couto de Magalhães de Minas, no Vale do Jequitinhonha, já passou por melhorias com a recuperação funcional. Após corrigir as imperfeições e nivelar a pista, as equipes de trabalho aplicaram a camada asfáltica e na sequência foi implantada nova sinalização. A recuperação deste trecho teve o aporte de 19,64 milhões.

PROVIAS

Considerado o maior programa de recuperação rodoviária da última década, o Provias, do Governo de Minas, tem como objetivo reverter a situação precária em que se encontram muitas rodovias

mineiras devido ao baixo investimento realizado por gestões anteriores na manutenção das estradas. O programa leva mais segurança e investimentos para o estado.

O programa conta com R\$ 2 bilhões em investimentos, que estão sendo aplicados em mais de cem intervenções em rodovias de norte a sul do estado.

Dos recursos destinados ao Provias, R\$ 1,4 bilhão é originado do Acordo Judicial assinado com o objetivo de reparar danos decorrentes do desastre de Brumadinho, que tirou 272 vidas e gerou uma série de impactos sociais, ambientais e econômicos na bacia do Rio Paraopeba e em todo o estado de Minas Gerais.

Além disso, cerca de R\$ 120 milhões têm origem no Termo de Transação e de Ajustamento de Conduta (TTAC) firmado entre o Governo de Minas e a Fundação Renova. O restante é fruto de convênios e emendas parlamentares estaduais e federais, parcerias com empresas e convênios com prefeituras. (Agência Minas)

Pirapora busca ampliar o acesso da população do campo aos serviços de saúde

Os agentes comunitários da Estratégia Saúde da Família de Pirapora, não medem esforços junto à Coordenação de Atenção Primária, a fim de ampliar e consolidar políticas públicas de saúde para a população rural e as demais da região.

Segundo informações da coordenadora de Atenção Primária à Saúde, a enfermeira, Aline Fagundes; “uma força tarefa está sendo realizada com a finalidade de atualizar os cadastros desta

população e, assim, permitir uma organização do sistema de saúde municipal para adotar estratégias que possam ampliar o acesso dessa população rural a ações ofertadas na Atenção Primária à Saúde, como a construção de pontos de apoio, e a organização das equipes para ofertarem consultas, visitas domiciliares e determinados procedimentos nos próprios territórios rurais. No corrente mês, os ACS já visitaram várias localidades, como Atlântica, Aarões Reis,

Paco Paco, Pernambuco e Alto Pernambuco.

De acordo com Edna, agente de Saúde das regiões do Alto Pernambuco. “Apesar dos avanços da APS, sobretudo na ampliação da cobertura da Estratégia Saúde da Família e no acesso da população aos serviços de saúde, permanece o desafio de garantir o direito e o acesso à saúde da população rural. E por isso o trabalho não pode parar”, destacou. (KELLY CRISTINA – Colaboradora)



Fucam abre processo seletivo para professores de apicultura no Norte de Minas

A Fundação Educacional Caio Martins (Fucam) abre processo seletivo para credenciar profissionais que deverão atuar no Projeto de Apicultura, nas cidades onde estão instalados os apiários da Fucam: em Juvenília e Riachinho e em Esmeraldas, na Região Metropolitana de Belo Horizonte. O valor pago aos professores será de R\$ 50 hora/aula e a remuneração pode chegar a R\$ 15,6 mil, por projeto.

O programa tem foco na cadeia produtiva da apicultura em Minas Gerais e a ação da abertura de turmas criada para capacitar a população interessada e residente em um dos três municípios contemplados.

Importante destacar que as aulas ocorrerão nos Centros Educacionais da Fucam, instalados nessas localidades. Tanto a equipe de profissionais credenciados, quanto alunos, con-

tarão com toda estrutura necessária, incluindo materiais e equipamentos durante a capacitação prevista para durar oito meses.

CONTEÚDO - Os estudantes vão aprender técnicas da produção do mel, desde a criação das abelhas até a comercialização dos produtos, com professores que possuem vivência prática e teórica no setor.

De acordo com a grade curricular do curso, estruturada em módulos agrupados em três núcleos (competências socioemocionais, tecnológico, empreendedor) há oportunidades para profissionais de diferentes áreas do conhecimento.

Quem possui licenciatura preferencialmente em Filosofia, Sociologia, História ou Geografia, é Especialista em Educação Básica e possui experiência comprovada na ministração de oficinas, atuará no Núcleo de Competências Socioemocionais.

O Núcleo Tecnológico contará com quem possui graduação em Administração Rural e Agroindustrial, Administração Rural, Agroecologia, Agronegócio, Agronomia, Ciências Agrárias, Ciências Agrícolas, Desenvolvimento Rural Sustentável, Agroecologia, Engenharia Agrícola, Licenciatura em Ciências Agrícola, Técnico em Agricultura ou Técnico em Agropecuária.

Os graduados em Administração, Administração Pública, Ciências Contábeis ou Marketing estarão integrados ao Núcleo de Empreendedorismo.

EDITAL - O edital do processo

seletivo já foi publicado e os interessados em participar podem se inscrever a partir desta terça-feira (24/1) até 3/2. O cadastro é realizado no Sistema de Gestão e Acompanhamento de Credenciamento (Sigac), disponível em credenciamento.fucam.mg.gov.br. O candidato ao credenciamento deverá residir no município onde disputar a vaga.

O processo está dividido em seis etapas, sendo o cadastro por meio do formulário eletrônico a primeira delas. Na sequência, o candidato realizará a comprovação dos requisitos documentais. A terceira etapa será a divulgação dos candidatos aptos e inaptos. Caso o número de candidatos aptos para a função seja superior ao número de vagas disponibilizadas, a escolha será feita por sorteio. Depois haverá a etapa dos recursos, seguida da homologação e, por fim, a contratação seguindo a ordem de classificação.

OPORTUNIDADE DE GERAR VALOR - Dados da Coordenação Estadual de Pequenos Animais da Emater (Empresa de Assistência Técnica

e Extensão Rural do Estado de Minas Gerais) apontam que a produção de mel no estado vem crescendo nos últimos anos.

Minas é o quinto maior produtor de mel do Brasil, registrando uma média de produção de 7,5 mil toneladas no ano de 2022. A região que mais produz é a dos Vales do Jequitinhonha e Mucuri, representando 22,7%, seguido pelas regiões Central (15,2%), Sul de Minas (14,5%), Rio Doce (12,8%), Zona da Mata (11,3%), Norte (9,3%), Centro Oeste (6,4%), Triângulo (4,2%), Alto Paranaíba (2,3%) e Noroeste (1,2%).

Acompanhando essa tendência, o time de educadores contratados para atuar no Projeto de Apicultura da Fucam vivenciará a oportunidade de capacitar cidadãos com potencial de gerar valor social e econômico para a região onde vivem.

O projeto está inserido no Programa Educação Para Autonomia da fundação, que objetiva reduzir a vulnerabilidade social promovendo uma trajetória empreendedora dos atendidos por meio da elevação de escolaridade, qualificação técnica, acesso ao mundo do trabalho e geração de renda. (Agência Minas)



R\$ 5,26

Cotação DÓLAR - REAL



R\$ 5,65

Cotação EURO - REAL



R\$ 4,85

Gasolina



R\$ 6,49

Diesel comum



R\$ 3,48

Etanol



Máx.: 29°
Min.: 21°

Temperatura



19h

Fechamento

Saldo de MEI em MG é menor que o registrado em 2021

Minas Gerais apresentou queda na variação do saldo de microempreendedores individuais (MEI) em 2022 em relação ao ano anterior. De acordo com estudo divulgado pelo Sebrae Minas, com base em dados do Portal do Empreendedor,

o saldo de MEI no ano foi de 149.755 formalizações, 26% a menos que os 201.069 registrados em 2021 no estado. Montes Claros fechou o ano com 32.232 formalizações.

Apesar dessa diferença no sal-

do, o estoque total de formalizados aumentou 11%, passando de 1,48 milhão em 2021 para 1,63 milhão em 2022. Esse resultado coloca Minas Gerais no terceiro lugar do ranking dos estados com o maior número de formalizados, atrás ape-

nas de São Paulo (4 milhões) e Rio de Janeiro (1,67 milhão).

A pesquisa mostra que não houve redução no acumulado total de formalizações de microempreendedores individuais no estado, mas sim, na variação do saldo de 2022 se comparado a 2021. Um dos motivos para essa diferença pode ter sido um aumento do percentual de MEI que não regularizaram seus débitos tributários com a Receita Federal e tiveram seus CNPJs excluídos do regime no final do ano passado", justifica a analista do Sebrae Minas Laurana Viana.

A retomada das contratações no período também pode ter contribuído para a queda do saldo de formalizados no ano, situação que ocorreu em praticamente todo país. "Na pandemia, várias pessoas ficaram desempregadas e optaram por empreender. Porém, em 2022, houve uma retomada no número de empregos formais. Na maioria das vezes, quando há um aquecimento da economia, as ofertas de empregos tendem a aumentar e o número de pessoas interessadas em abrir o próprio negócio tende a diminuir", explica a analista do

Sebrae Minas.

MUNICÍPIO - No acumulado total de MEI em Minas Gerais, Belo Horizonte (278.667), Uberlândia (71.646), Contagem (66.243) e Juiz de Fora (52.243) lideram o ranking de formalizações. Montes Claros fechou 2022 com 32.232 formalizações. Em relação ao saldo do ano, em 2022 - os municípios - com mais de 1.000 MEI - que registraram aumento considerável no número de formalizados foram: Juatuba (20,7%), Santa Juliana (17,6%), Guaxupé (16,5%), Conceição de Alagoas (15,7%) e Extrema (15,6%).

ATIVIDADE - O setor de Serviços foi o que obteve a maior taxa de crescimento do saldo de MEI em 2022. Entre as atividades com o maior indicador de formalizados - acima de 500 MEI - estão serviços de tratamento e revestimento de materiais (138,7%), serviços de malote não realizados pelo correio nacional (80,1%), recuperação de motores para veículos automotores (58,3%) e transporte rodoviário de carga intermunicipal, interessa-

dual e internacional, exceto produtos perigosos e mudanças (55%).

No acumulado total de formalizados no estado, cabeleireiros, manicure e pedicure (122.094 MEI), comércio varejista de artigos, vestuário e acessórios (109.426), obras de alvenaria (87.850), promoção de vendas (63.931) e lanchonetes, casas de chá, sucos e similares (41.881) são as atividades com o maior número de microempreendedores individuais.

IDADE - A pesquisa também mostrou que houve aumento de MEI por faixa etária no saldo de formalizados em 2022 em relação ao ano anterior. Destaque para os jovens com até 20 anos (122%), pessoas entre 61 e 70 anos (50,5%) e acima de 70 anos (62,5%).

"Percebemos um número cada vez maior de jovens que empreendem para ter sua independência financeira. Por outro lado, há os idosos que se aposentam e querem se manter ativos no mercado ou necessitam de uma renda extra para complementar sua aposentadoria", destaca Laurana Viana. (Agência Sebrae)



Apesar da variação, estado concentra um acumulado total de 1,6 milhão MEI e é o terceiro em número de formalizações no país

Prefeitura forma turma de curso profissionalizante para moradores do MCMV

A Prefeitura de Montes Claros, através da Diretoria de Habitação e Cidadania da Secretaria Municipal de Desenvolvimento Social, realizou na noite de quinta-feira (26), a formatura da primeira turma do curso profissionalizante de maquiagem para os moradores dos residenciais do programa habitacional "Minha Casa, Minha Vida".

A primeira turma foi concluída com 26 alunos, e uma nova vai se formar nos próximos dias. Participaram da solenidade de formatura representantes do Senac (ofertante do curso), o secretário de Desenvolvimento Social da Prefeitura, Aurindo Ribeiro, servidores do Município e familiares dos alunos.

Em seu discurso, Aurindo Ribeiro destacou que "foi uma determinação do prefeito incentivar os moradores dos residenciais a realizar cursos e aperfeiçoamentos, com o objetivo de criar novas oportunidades de emprego e renda".

Lara Kaanda Oliveira, 17 anos, é moradora do residencial Monte Sião I há mais de cinco anos. Ela conta que "a realização do curso era um sonho que se tornou realidade. Era minha vontade e, através do curso, eu já estou trabalhando em uma empresa e pretendo me qualificar ainda mais para oferecer um serviço diferenciado e, por consequência, crescer como profissional da área".

Jocasta Alves, 35 anos, é moradora do residencial Minas Gerais. Para ela, "a oportunidade de realizar o curso de maquiagem veio ao encontro do que eu realmente queria. E ter novos conhecimentos vai me ajudar a conseguir uma recolocação no mercado de trabalho. Agora é partir em busca de novos desafios e novos conhecimentos do setor, que cresce a cada dia".

Anderson Leandro da Silva, 40 anos, é presidente da Associação de Moradores do Residencial Minas Gerais. Para ele, "esse projeto

da Prefeitura de Montes Claros foi de fundamental importância para todos os residenciais, porque está oportunizando para muitos moradores uma nova condição de obter conhecimento e, consequentemente, oportunidades de conseguir uma nova colocação no mercado".

É importante destacar que mais de 1.100 vagas estão sendo ofertadas para os moradores dos residenciais Vitória I e II, Rio do Cedro, Montes Claros, Nova Suíça, Santos Dumont, Monte Sião I, II e IV e Minas Gerais. Nos próximos dias, novas turmas serão formadas para a realização dos cursos de Informática, Maquiagem, Cabeleireiro, Confeitaria e Salgados. Os cursos terão aulas diárias, com carga horária de quatro horas, nos períodos matutino e vespertino, e três horas, no período noturno. A Prefeitura paga a passagem de ida e volta para os alunos assistirem as aulas. (Ascom PMMC)



VIGILLAR
ALARMES ELETRÔNICOS



A GARANTIA DE QUEM MAIS ENTENDE DE SEGURANÇA

(38) 3222 6578 - comercial@vigillaralarmes.com.br

Montes Claros chama a população para a guerra contra o Aedes

O Comitê Municipal de Mobilização Social de Combate à Dengue realizou na manhã dessa sexta-feira (27), uma reunião para criar estratégias de enfrentamento ao Aedes aegypti, responsável por transmitir a dengue, a zika e a chikungunya e que foi encontrado em 15 de cada 100 casas visitadas em Montes Claros. O encontro foi realizado na sede da Nova Prefeitura e contou com representantes de instituições públicas e privadas que atuam no combate ao mosquito.

O comitê intersetorial tem a re-

presentação de vários segmentos, entidades de classe, secretarias municipais e empresas e se reúne bimestralmente para debater estratégias coletivas de contenção do inseto.

Durante a reunião, foram apresentadas as ações que estão sendo desenvolvidas por toda a cidade no combate ao Aedes, sobretudo para conscientizar os moradores que mais de 96% dos focos são encontrados nas residências.

A Prefeitura, através do Centro de Controle de Zoonoses (CCZ), tem desenvolvido ações de limpeza

nos locais mais críticos, mas a população tem um papel fundamental nesta luta. Algumas das principais medidas de combate são:

- providenciar limpeza periódica e vedamento dos tambores e tanques;
- limpar semanalmente os ralos e usar neles telas de malha fina;
- destinar o lixo para coleta pública;
- escoar a água dos pratos de plantas;
- limpar e drenar calhas, lajes e piscinas. (Ascom PMMC)



Mpox ainda é problema de saúde pública, dizem especialistas na Fiocruz

O Instituto Nacional de Infectologia Evandro Chagas (INI) da Fundação Oswaldo Cruz (Fiocruz) e a revista científica The Lancet Regional Health Americas lançaram a edição especial do encarte Mpox multinacional nas Américas: Lições do Brasil e do México, com artigos sobre a monkeypox ou "variola dos macacos", como é popularmente conhecida. A Mpox é uma doença viral e a transmissão entre huma-

nos ocorre principalmente por meio de contato com lesões de pele de pessoas infectadas.

A editora-chefe da revista, Taisa Vila, destacou que embora esteja caminhando para resolução em alguns países, a Mpox ainda é um problema de saúde pública em vários lugares do mundo, como as Américas. Na avaliação da infectologista Beatriz Grinsztejn, chefe do Laboratório de Pesquisa Clínica em HIV/Aids (LapClin

Aids) e presidente eleita da International Aids Society (IAS), é importante remeter ao fato de que a Mpox "é uma doença negligenciada em termos de pesquisa e de recursos e tratamentos efetivos", que poderiam ser disponibilizados, evitando ocorrência elevada e mortes nos países pobres da África. Beatriz lembrou que somente quando chegou à Europa, em meados do ano passado, é que a doença chamou a atenção do

mundo, e isso causa vergonha por se ver quantas pessoas lidam com essa doença na África, há décadas.

Segundo a infectologista, a característica de lesões genitais já estava descrita na epidemia na Nigéria, onde a diversidade de opção sexual das pessoas não é aceita. Beatriz Grinsztejn afirmou que a Mpox tem sintonia com as infecções sexualmente transmissíveis (IST), o que leva à possibilidade de agravamento da doença nessas pessoas. E defendeu o combate ao estigma e à discriminação sempre. A Mpox é mais observada entre homens gays e bissexuais.

ÁREAS DE DESTAQUE

Para a professora titular do Departamento de Psicologia Social da Universidade de São Paulo (USP), Vera Paiva, cinco áreas não podem ser ignoradas na pandemia da covid-19 e nas pandemias que virão, sem tampouco ignorar a Mpox. A primeira é que estejam associadas a pessoas de segmentos mais vulneráveis. É necessário diferenciar também as estruturas do sistema de saúde; combater mensagens enganosas e imprecisas, a exemplo das fake news (notícias falsas); reduzir a dependência a vacinas e tratamentos estrangeiros e solucionar crise de governança em que se desenrola a luta contra as epidemias. "Ficou claro que desde a Aids e a Covid-19

que esses não são eventos apenas virais", observou Vera.

Segundo a professora da USP, entre as lições que não se pode esquecer da covid-19 e outras epidemias é que o número de mortes e adoecimentos depende da política de enfrentamento, que as mortes e adoecimentos ocorrem mais em territórios periféricos empobrecidos, que têm raça, cor, gênero, que negligentes em proteger os direitos humanos ou violam o direito à vida e à saúde integral. O crescimento das epidemias confirma marcadores de desigualdade e violação de direitos humanos, indicou.

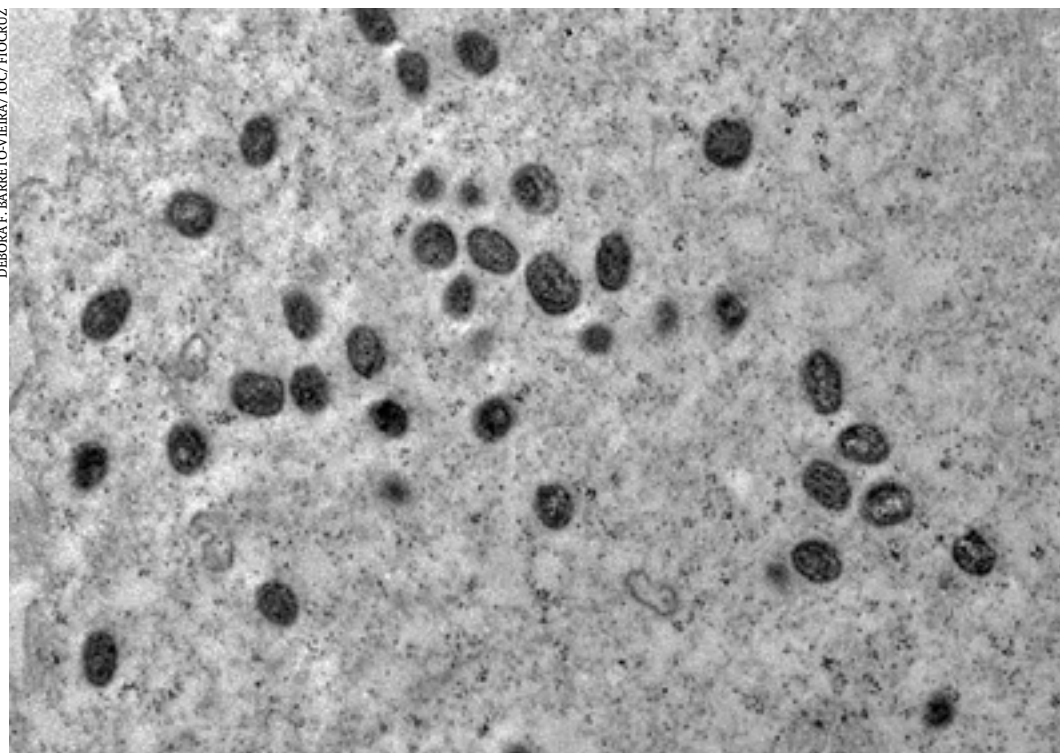
Conforme reiterou Vera Paiva, será fundamental, diante de qualquer epidemia, que haja combate ao estigma em um primeiro momento, associado à infecção e às pessoas de segmentos mais vulneráveis; combate à infodemia (grande fluxo de informações que se espalham pela internet sobre um assunto específico) imprecisa e enganosa, não só em relação à Mpox, mas a outras epidemias; necessidade de financiamento para o Sistema Único de Saúde (SUS); retomada da ideia de quebra de patentes e produção de vacinas, acabando com a dependência de vacinas e tratamentos estrangeiros. A prevenção deve ser integral para todas as epidemias, pensando nos princípios de direitos humanos. "Esse é o grande de-

safo", manifestou.

CASOS

A infectologista do INI, Mayara Secco, informou que até o dia 24 de janeiro de 2023, foram confirmados no Brasil 10.711 casos de Mpox, com 11 óbitos. Os estados mais afetados foram São Paulo e Rio de Janeiro. Em 2022, o INI atendeu 416 casos confirmados no Rio de Janeiro e 402 casos descartados. Neste mês de janeiro, foram atendidos 32 casos, dos quais 22 foram confirmados, 5 descartados e 5 se encontram em investigação.

Para a especialista, a emergência de saúde ainda representa um desafio para o setor da saúde e os 22 casos confirmados em janeiro de 2023 significam uma taxa de positividade alta. A análise dos casos confirmados desde o aparecimento do primeiro paciente revela que os homens cis constituem a maior parcela dos afetados, com 87%, contra 5,5% de mulheres cis. A maior parcela dos afetados está na faixa etária de 30 a 39 anos. Dos confirmados, 97% tiveram relação sexual 30 dias antes do aparecimento dos primeiros sintomas de Mpox. Entre aos pacientes que confirmaram a Mpox no INI/Fiocruz, 51% conviviam com HIV e 30% só tinham uma região do corpo acometida. (Agência Brasil)



Foram confirmados 22 casos em janeiro de 2023 no Brasil

Sua empresa está se preparando para as mudanças que estão acontecendo no SST para o eSocial?

Quando o assunto é medicina do trabalho e segurança do trabalho, o compromisso é nosso.



SST (Saúde e Segurança do Trabalho) no eSocial

Alunos da rede municipal começam a receber os kits de material escolar



A Prefeitura de Montes Claros deu início, na manhã dessa sexta-feira (27), à entrega dos kits de material escolar para todos os alunos da rede municipal de Ensino. A entrega começou na Escola Municipal Professora Maria de Lourdes, no bairro Independência.

Mais de 30 mil estudantes, tanto do Ensino Infantil quanto do Fundamental (Anos Iniciais e Finais), estão recebendo o material, que representa um grande alívio para os pais e responsáveis, que não precisam se preocupar com mais esta despesa no início

do ano.

Claudia Barbosa mora no bairro Independência há mais de 12 anos. Com um filho matriculado na Escola Municipal Professora Maria de Lourdes, ela conta que “a entrega do material escolar gratuitamente para os alunos é uma grande conquista, sobretudo para aquelas famílias que têm mais de dois filhos matriculados na rede. É um alívio para muitas pessoas. Só temos a agradecer por esse investimento de dinheiro público de forma responsável”.

Os alunos da Educação Infantil

estão recebendo um kit composto por: Agenda Escolar Personalizada, Avental de nylon resinado, Apontador com depósito, Borracha, Caderno brochurão 96 folhas, Caderno de desenho brochura ¼ (cartografia), Caderno meia pauta, Caixa de papelão, Cola branca, Cola colorida, Conjunto com 4 pincéis escolares, Conjunto de caneta hidrográfica estojo com 12 cores, Estojo escolar, Gizão de cera (caixa com 12 unidades), Lápis de cor (caixa com 12 cores), 4 Lápis preto nº2, Massa para mode-

lar, Mochila escolar pequena com rodinha, Pacote com 100 folhas de papel sulfite, Pacote de 100 folhas de papel sulfite tamanho A4 branco, Apontador com depósito, Borracha, Caderno 10 matérias 200 folhas, 2 Cadernos brochura 1/4, 4 Cadernos brochurão 96 folhas, Caderno de caligrafia, 2 Cadernos de desenho, Caderno meia

pauta, Caixa de papelão, 3 Canetas azuis, Caneta preta, 2 Canetas vermelhas, Cola branca, Conjunto com 4 pincéis, Conjunto de caneta hidrográfica, Estojo, Gabarito geométrico, Lápis de cor caixa com 12 cores, 4 Lápis preto nº2, Mochila, Pacote com 100 folhas de papel sulfite tamanho A4 colorido, 2 Pacotes com 100 folhas de papel sulfite tamanho A4 branco, Pasta, Régua, Tesoura, Tinta Guache 6 cores.

Já os alunos matriculados nos anos finais do Ensino Fundamental têm direito a uma Agenda,

Apontador, Borracha, 2 Cadernos 10 matérias 200 folhas, Caderno brochurão 96 folhas, Caderno de desenho, Caixa de papelão, 3 Canetas azuis, Caneta preta, 2 Canetas vermelhas, Cola, Conjunto de caneta hidrográfica com 12 cores, Esquadro em 45°, Esquadro em 60°, Estojo, Gabarito geométrico, 2 Lápis pretos nº2, Mochila, Pacote com 100 folhas de papel sulfite tamanho A4 colorido, 2 Pacotes de 100 folhas de papel sulfite tamanho A4 branco, Régua 30 cm, Tesoura e Transferidor 180°. (Ascom PMMC)

Abertas as inscrições para vagas remanescentes na rede estadual de ensino

Começou ontem (27) as inscrições para as vagas que não foram preenchidas durante o Cadastro Escolar de 2023, no Sistema Único de Cadastro e Encaminhamento para Matrícula (Sucem), da Secretaria de Estado de Educação

(SEE/MG). As vagas remanescentes ficarão disponíveis até 10/2 no site cadastroescolar.educacao.mg.gov.br. O interessado maior de 18 anos ou o responsável pelo aluno menor de idade deve acessar o portal do cadastro, preencher o

formulário de inscrição e selecionar o tipo de ensino, nível, etapa e turno que o aluno pretende estudar.

O sistema exibirá quais são as escolas que ainda possuem vagas dentro do zoneamento do candi-

dato ou em sua zona do endereço residencial. Ao fazer a opção por uma escola, o encaminhamento é imediato e o candidato terá dois dias úteis para confirmar a matrícula, de forma presencial, na instituição escolhida, apresentando a documentação necessária. Se o candidato não confirmar a matrícula dentro do prazo estabelecido, a vaga será disponibilizada para outro candidato.

O subsecretário de Articulação Educacional, Gustavo Pedrosa, destaca que o candidato deverá ficar atento ao prazo de comparecimento à escola escolhida para garantir a vaga de seu interesse, conforme os critérios já estabelecidos pela secretaria.

“Após se inscrever, será necessário que o candidato compareça de forma presencial à escola que fez a escolha da vaga, em até dois dias úteis, para confirmar a matrícula. Caso não compareça nesse prazo, ele perderá a vaga e terá que se inscrever novamente no sistema. Por isso, reforçamos que os candidatos fiquem atentos aos

prazos estabelecidos”, explicou o subsecretário.

Destacamos que esta é a única forma de assegurar uma vaga em uma escola da rede pública no ensino regular, Educação de Jovens e Adultos (EJA), Ensino Médio em Tempo Integral ou Integral Profissional e Educação Profissional.

DOCUMENTAÇÃO EXIGIDA

É muito importante ficar atento aos documentos listados abaixo que devem ser apresentados pelos pais ou responsáveis ou o próprio aluno, quando maior de 18 anos, para efetivação da matrícula.

1. Documento de Identidade ou, na sua ausência, Certidão de Nascimento/Casamento do aluno, original e cópia;
2. CPF do aluno, original e cópia, sendo obrigatória a apresentação se for maior de idade e facultativa se menor de idade;
3. Comprovante de residência, original e cópia, no nome de um dos pais/responsáveis ou do alu-

no, quando maior de idade;

4. Histórico Escolar ou Declaração de Transferência, com indicação do ano de escolaridade que o aluno está habilitado a cursar em 2022, ficando o documento original na escola;

5. Histórico Escolar ou Declaração de Conclusão do Ensino Médio ou Parecer da Secretaria de Estado de Educação e publicação de Equivalência de Estudos, concluídos no exterior, ao Ensino Médio brasileiro, para o candidato/aluno que for ingressar no curso técnico na forma subsequente; ou

6. Histórico Escolar ou Declaração de Escolaridade, comprovando matrícula no Ensino Médio, para o aluno que for ingressar no curso técnico na forma concomitante.

7. Contudo, a SEE/MG esclarece também que para o aluno menor de idade é necessária, ainda, a apresentação de documento de identidade e do CPF, originais e cópias, de um dos pais ou responsáveis. (Agência Minas)



OPORTUNIDADE

VENDE-SE

Cobertura de luxo, ao lado do Hotel Dubai, Edifício Dr. Jose Estevam, com vista privilegiada e preço de oportunidade!

Ligue agora e faça-nos uma visita!
(38) 9 8401-7670

DE OLHO NA CIDADE

COM FILIPE GUSMÃO

SEGUNDA
QUARTA
SEXTA

19h

AO VIVO

GNM 2.1 99847-2759

Homem perde controle de carro e capota na BR-365

CORPO DE BOMBEIROS



Na manhã dessa quinta-feira (26), por volta das 11h, uma equipe de bombeiros militares foi acionada para realizar o resgate de uma vítima de capotamento, na rodovia BR-365, KM 172, na Zona Rural de Buritizeiro. Chegando ao local, a Guarnição de Bombeiros constatou que o condutor

do sexo masculino, de 41 anos, estava sozinho dentro do veículo, preso às ferragens, consciente e orientado.

Ele dirigia sentido Buritizeiro, Patos de Minas durante a madrugada quando perdeu o controle do veículo vindo a capotar e cair em uma riban-

ceira de aproximadamente 2 metros em relação ao nível da rodovia.

A viatura do SAMU Pirapora chegou no local juntamente com a GU/BM e prestou os Primeiros Socorros a vítima, que posteriormente foi conduzida ao Hospital de Pronto Socorro de Pirapora.

CORPO DE BOMBEIROS/DIVULGAÇÃO



Bombeiros resgatam cobra dentro de carro em Montes Claros

No fim da manhã desta quinta-feira (26), por volta das 11h45, militares do Sétimo Batalhão de Bombeiros em Montes Claros realizaram o salvamento de uma serpente que estava em um veículo. De acordo com informações do Corpo de Bombeiros, o motorista teria aberto o capô para fazer a reposição de água do radiador

quando notou a presença da serpente escondida no local. O homem então foi pedir auxílio no quartel do Corpo de Bombeiros.

A guarnição de Bombeiros localizou e capturou a cobra com segurança. "Nós utilizamos uma sonda com câmera de filmagem e demorou para localizarmos o local exato onde a cobra estava. As-

sim que encontramos, ela movimentou e usamos uma pinça para capturá-la. O condutor contou que tinha retornado de um sítio há dois dias", informou o sargento Orlando Felipe de Castro.

A operação levou aproximadamente uma hora. Os bombeiros divulgaram em vídeo, a cobra escondida em um pequeno espaço

debaixo do radiador. Para os militares, trata-se de uma espécie Jararaca. A cobra tinha por volta de 50 centímetros e estava sem ferimentos. Ela foi entregue no Centro de Triagens de Animais Silvestres (Cetas) e, ao término dos trabalhos, a Jararaca foi solta em uma área de seu habitat natural.

Idoso é condenado a 11 anos e seis meses por estupro de menor

Em Montes Claros, a Polícia Civil cumpriu um mandado de prisão contra um idoso, de 64 anos, nessa quinta-feira (26). Conforme a PC, o homem foi condenado a 11 anos e seis meses de prisão em

regime fechado por estupro de uma adolescente de 14 anos, com base no artigo 217-A, do código penal que prevê pena de reclusão por "ter conjunção carnal ou praticar outro ato libidinoso com

menor de 14 anos".

O mandado havia sido expedido em abril de 2021 e, na noite dessa quinta-feira, foi preso pela Polícia Civil. Segundo a Polícia, o idoso estava em casa, no bair-

ro Edgar Pereira, e não resistiu à prisão. Em seguida foi conduzido para a delegacia e está à disposição da Justiça. Até o momento, a Polícia não deu mais detalhes do caso.



Pirapora | Mulher capota carro e fica presa às ferragens na BR-365

Na quinta-feira (26), durante a manhã, uma mulher capotou o carro e acabou ficando presa às ferragens, na BR-365, em Pirapora. A equipe do Corpo de bombeiros que foi até o local, informou que testemunhas explicaram que a vítima, de 48 anos, seguia no sentido Montes Claros para Pirapora, no KM-150, quando capotou o car-

ro e bateu em uma árvore. Ainda não se sabe as causas do acidente.

Os bombeiros verificaram que a mulher estava sozinha no veículo. O Corpo de Bombeiros retirou a vítima de dentro do automóvel e, em seguida, uma equipe do SAMU prestou os primeiros socorros.

A mulher possuía escoriações nos braços, perna e suspeita de fratura na clavícula. Ela foi levada para o Hospital de Pirapora. O trecho da rodovia não houve necessidade de interdição, pois o veículo ficou às margens da pista. A Polícia Rodoviária Federal também compareceu ao local.

Terceirização de mão de obra:
NOSSA ESPECIALIDADE

SEGURANÇA PARA EVENTOS - PORTARIA
LIMPEZA E CONSERVAÇÃO - VIGILÂNCIA DESARMADA
RECEPÇÃO - ZELADORIA



(38) 3222-5427
comercial@qualityrecursoshumanos.com.br



Produtor investe no palmito pupunha como alternativa de renda na região

Um produtor rural de Minas Gerais deu início a uma atividade que pode ser uma boa alternativa para os agricultores da região que procuram diversificar a produção nas propriedades: o cultivo de palmito pupunha, uma planta nativa da região amazônica.

Geraldo Edilson de Paiva trabalha como gerente em indústria multinacional, mas tem um sítio

no município de Espírito Santo do Dourado, onde planta café. A iniciativa de investir numa lavoura de palmito surgiu por sugestão de um amigo do Vale do Ribeira, na divisa de São Paulo com o Paraná, e que é um polo de produção de palmito pupunha no país.

O plantio no sítio foi feito no início de 2020, em uma área de 1,5 hectare, com orientações da Emater-MG. As mudas vieram do Vale do Ribeira. “Minha ideia é difundir a cultura aqui na região. O grande desafio foi ver como ela se desenvolveria no Sul de Minas, onde as chuvas são em períodos mais concentrados do que no Vale do Ribeira. Queria fazer um teste sobre como a cultura se comportaria em meses mais secos do ano”, explica Geraldo Edilson.

O produtor conta que, apesar de ter um sistema de irrigação por gotejamento na lavoura, ele passou o ano de 2022 sem irrigar o plantio para fazer um teste. “Pode ser que muita gente na região não tenha condição de fazer a irrigação. Eu precisava testar. E dá para plantar o palmito aqui na região, mesmo sem irrigação. Obviamente, ele vai atrasar um pouco, mas é possível fazer”, afirma Geraldo Edilson, que conta com a ajuda de apenas um funcionário para cuidar da lavoura de pupunha.

O engenheiro agrônomo da Emater-MG Cláudio Muassab Lima explica que os tratamentos culturais deste palmito são simples, já que é uma planta rústica. “É preciso fazer sempre a roçada entre as linhas de plantio e uma boa adubação de cobertura”, diz. Ele lembra que, além de resistir aos períodos mais secos do ano, a lavoura também se recuperou após ser atingida pela geada em 2021. “As plantas foram prejudicadas, mas se recuperaram bem”, lembra.

O palmito pupunha pode ser uma boa opção como plantio consorciado com bananeiras, principalmente para quem não tem muita área disponível. “A produção de banana prata no município representa uma importante atividade para a agricultura familiar. Porém, os produtores enfrentam dificuldades com a doença do mal-do-Panamá, comum nos bananais. O produtor poderia aproveitar as áreas mais ensolaradas do bananal para a inclusão do palmito e ter outra fonte de renda”, comenta o técnico da Emater-MG.

Ele informa ainda que, no primeiro ano, a pupunha também pode ser consorciada com cultivos de ciclo curto, como o feijão ou olerícolas. Nesta fase, a planta ainda não causa sombreamento na cultura com a qual será consorciada.

CORTE DAS HASTES

O primeiro corte da haste da palmeira pode ser feito cerca de 18 meses após o plantio, se a lavoura for irrigada. Caso contrário, o técnico de Emater-MG afirma que é preciso esperar aproximadamente 24 meses. A pupunha é uma planta que perfilha, ou seja, emite vários brotos. Com isso, a partir de planta original, é possível fazer vários cortes. “É possível ter produção praticamente durante todo o ano”, explica Cláudio Muassab.

O produtor de Espírito Santo do Dourado, por enquanto, está vendendo o palmito in natura para pastelarias, restaurantes e pizzarias da região. “O palmito é de excelente qualidade e as pessoas têm me dado um feedback muito legal”, diz.

Mas ele não quer parar por aí e conta que sonha em montar uma agroindústria, caso a cultura ganhe mais adeptos na região. “A minha intenção é que as pessoas enxerguem a cultura como boa opção e possam utilizar áreas que estejam sobrando para investir numa segunda renda com a pupunha. Desta forma, eu poderia trabalhar com uma indústria de envase, num modelo de cooperativa. Mas para isso, eu preciso de volume”, explica Geraldo Edilson.

O produtor informa que a atividade tem despertado interesse de produtores vizinhos e que contará com a ajuda da Emater-MG para ajudar na divulgação da cultura do palmito pupunha, inclusive com a realização de dias de campo na propriedade. “Eles estão muito interessados. Mas mineiro é bem desconfiado. Primeiro ele quer ver a coisa dando certo para depois investir”, comenta. (Portal Notícias Agrícolas)



Publicada lista definitiva de entidades aptas a participar do Leite de Minas

Estão definidas as entidades sem fins lucrativos que estão aptas a receberem, gratuitamente, leite bovino integral pasteurizado, por meio do programa Leite de Minas. A habilitação contempla 517 entidades e equipamentos públicos, representando 182 municípios da área de abrangência do Instituto de Desenvolvimento do Norte e Nordeste de Minas Gerais (Idene).

Essa é mais uma etapa do programa Leite de Minas que visa retomar a distribuição do alimento para famílias em situação de vulnerabilidade social e insegurança alimentar na área do Idene, que compreende as regiões: Norte, Nordeste (vales do Jequitinhonha e Mucuri) e Leste (Vale do Rio Doce). A iniciativa mineira está ligada ao Programa Alimenta Brasil, modalidade de incentivo à produção e ao consumo de leite PAB Leite, do Ministério do Desenvolvimento e Assistência Social, Família e Combate à Fome. Nessa fase já concluída, os equipamentos públicos e

entidades habilitadas de cada município conseguiram comprovar que integram a rede socioassistencial – política social constituída por um conjunto de serviços que compõem o Sistema Único de Assistência Social (Suas) de forma gratuita.

O Idene, por meio de sua Gerência de Inclusão Social (GIS), que coordena o Programa Leite de Minas, reforça que, conforme já destacado no edital de credenciamento, a habilitação das entidades não garante o recebimento do produto, uma vez que dependerá também da habilitação de fornecedores próximos e aptos a atender os municípios, dentro das exigências do edital a ser lançado.

CRENCIAMENTO DE FORNECEDORES

O credenciamento de fornecedores de leite vai ocorrer nas próximas semanas, em data a ser amplamente divulgada. Somente após o término

do processo de credenciamento de fornecedores e de habilitação dos mesmos, é que será possível identificar a disponibilidade de organizações, como cooperativas, associações e laticínios nos territórios, bem como a viabilidade de distribuição do produto em municípios onde as entidades sem fins lucrativos habilitadas estejam localizadas. Há boa expectativa quanto à inscrição e participação de um número expressivo de fornecedores de leite.

Entre as instituições credenciadas do Norte de Minas, tem instituições de Águas Vermelhas, Berizal, Bocaiuva, Botumirim, Brasília, Buritizeiro, Chapada Gaúcha, Cônego Marinho, Coração de Jesus, Cristália, Curral de Dentro, Espinosa, Francisco Sá, Fruta de Leite, Gameleiras, Juramento, Juvenília, Lontra, Luislândia, Mamonas, Manga, Mirabela, Mato Verde, Miravânia, Montalvânia, Montes Claros, Ninheira, Nova Porteirinha, Patis, Pedras de Maria da Cruz, Pirapora, Porteirinha, Ria-



cho dos Machados, Rio Pardo de Minas, Rubelita, Salinas, Santa Cruz de Salinas, São Francisco, São João

da Lagoa, São João da Ponte, São João do Pacui, São João do Paraíso, São Romão, Serranópolis de Minas,

Taiobeiras, Vargem Grande do Rio Pardo, Varzelândia, Verdelândia. (Agência Minas)

Alunas e professores do ILCT-Epamig produzem “iogurte mexicano” temperado com ervas finas

Iogurte com cebola e tomilho? Se você já ouviu falar nisso, é provável que alguém estivesse se referindo ao Jocoque, tradicional lácteo fermentado da culinária mexicana, que apresenta gosto ácido e salgado, podendo também ser temperado com hortelã, manjericao, salsinha, alecrim e orégano, dentre outros condimentos.

O lácteo foi produzido de forma experimental por professores e alunas do curso técnico do Instituto de Laticínios Cândido Tostes (ILCT), vinculado à Empresa de Pesquisa Agropecuária de Minas Gerais (Epamig), como parte das atividades realizadas pelo grupo no Aprendizado Internacional Colaborativo Online (Collaborative Online International Learning – Coil), modalidade de ensino/aprendizagem online entre estudantes de diferentes países.

Essa foi a segunda participação consecutiva do ILCT-Epamig no Coil e contou também com os trabalhos de grupos da Universi-

dade Jesuíta de Guadalajara (UJG), no México, e da Escuela Superior Integral de Lechería (Funesil), na Argentina. O tema da edição de 2022 foi “leites fermentados” e as reuniões semanais ocorreram por videochamadas e grupos de mensagens de celular, durante os meses de setembro e outubro.

“No último dia, todos os estudantes fizeram apresentações sobre laticínios usados nas culinárias locais de seus países. As alunas brasileiras falaram do Kefir e da Bebida Láctea, sobre a qual fizemos até um vídeo, pois é desconhecida no México e na Argentina. Foi nesse contexto que aprendemos sobre o Jocoque, que praticamente não existe aqui no Brasil, e isso nos motivou a produzi-lo em caráter experimental. Queríamos conhecer melhor o produto e eu, particularmente, adorei”, relata a pesquisadora do ILCT, e professora responsável pela coordenação do grupo, Ana Flávia Coelho Pacheco. Além dela, participaram da atividade o professor do ILCT,

Junio Cesar de Paula, e as alunas Julianna Paiva Lima dos Anjos e Valentina Cruz Soares.

O Jocoque [xococ], que significa “coisa azeda” na língua náuatle, falada por parte dos povos astecas, é um lácteo fermentado produzido a partir do leite de vaca, cabra ou de ovelha, e apresenta uma consistência entre o iogurte e o queijo fresco, muito semelhante ao creme de ricota e ao iogurte do tipo “grego”.

O que o diferencia dos demais são as especiarias usadas para “temperar” o produto. Sua origem é incerta, mas popularmente acredita-se que remonte ao século XVI. Segundo a professora, assim como demais leites fermentados, o Jocoque traz inúmeros benefícios para a saúde humana, como efeitos anti-inflamatórios e redução do risco de câncer de cólon, fígado e mama. “Além disso é importante lembrar que o Jocoque recebe adição de bactérias lácteas e microrganismos probióticos, que também trazem diversas vantagens

para a saúde, sobretudo para a flora intestinal. E ainda há um benefício adicional que é trazido pelos

condimentos e temperos naturais inseridos na receita, que possuem, em suas composições, compos-

tos bioativos que impactam nossa saúde positivamente”, ressalta Ana Flávia. (Portal Seapa-MG)





Separado de Gisele Bündchen, Tom Brady emagrece 7kg e nova aparência impressiona



As últimas fotos publicadas por Tom Brady em sua rede social não deixam dúvidas: o atleta está visivelmente mais magro. De acordo com um jornalista da ESPM, Brady perdeu 7kg após se separar de Gisele Bündchen. Veja a antes e depois!

O fim do casamento de 13 anos de Tom Brady e Gisele Bündchen parece ter abalado o jogador do Tampa Bay Buccaneers. Além de acumular derrotas consecutivas com sua equipe de futebol americano, Brady tem aparecido visivelmente mais magro - e abatido - em fotos publicadas em sua rede social.

De acordo com jornalista americano Jeff Darlington, da ESPM, Tom

Brady emagreceu quase 7 quilos nos últimos tempos, prejudicando o seu porte físico, fundamental para os jogos desgastantes de futebol americano. Ainda segundo o comentarista o ex de Gisele também teria perdido seu foco mental, o deixando excessivamente emocional com sua equipe. Veja a antes e depois de Tom Brady na galeria acima!

TOM BRADY ASSUMIU DIFICULDADE EM CONCILIAR FAMÍLIA E TRABALHO

A crise no casamento de Tom Brady e Gisele Bündchen teria começado após o jogador descumprir uma promessa feita à modelo: a de se aposentar dos campos, assim

como Gisele fez com as passarelas, para, desta forma, curtirem melhor a família. Além de Benjamin e Vivian, frutos de seu casamento com a modelo, Tom também é pai de Jack, de um relacionamento anterior.

Segundo a imprensa internacional, além da situação com os filhos, a vida sexual do casal foi outro fator determinante para a separação. Por causa da profissão, Brady tinha um ritual de abstinência sexual, o que fez com que a relação esfriasse ainda mais. Gisele teria até procurado uma terapia de casal antes do relacionamento chegar ao fim, mas segundo fontes das publicações o atleta nunca cumpria sua parte no combinado.

Daniel Alves faz exigência em prisão na Espanha

Daniel Alves está preso há uma semana acusado de assediar sexualmente e estuprar uma jovem de 23 anos. Na cadeia, o jogador fez uma exigência à polícia espanhola.

Preso há uma semana, Daniel Alves aguarda uma ação dos advogados para que responda o processo de acusação de estupro como um homem livre. Enquanto não consegue um retorno positivo da polícia para ele, o jogador está na penitenciária de Bians 2, na Espanha. Por lá, Daniel Alves adotou uma postura contrária da qual sempre foi conhecido. O atleta também fez uma exigência à Justiça.

Segundo o jornal "El Mundo", Daniel Alves pediu para que o número de visitas a ele fosse limitado. Somente advogados e familiares podem ser levados ao jogador de futebol.

Daniel Alves está preso pois a juíza considerou o perigo do jogador sair do país durante o processo. Caso isso acontecesse, ele não poderia ser detido. Com isso, há a possibilidade de Daniel Alves aceitar usar uma tornozeleira eletrônica enquanto aguarda o julgamento. As informações são do jornal "El Periodico".

VÍTIMA DE DANIEL ALVES MUDA ROTINA APÓS ESTUPRO

Após o ocorrido na boate, a jovem de 23 anos preferiu manter o anonimato e se recusou a receber indenização. Agora, ela precisou adaptar sua rotina a novas tarefas após o ocorrido. Segundo a advogada da vítima, ela está fazendo tratamento psiquiátrico para tentar dormir melhor à noite.

Além disso, a jovem passou a tomar remédios antivirais para evitar infecções sexualmente transmissíveis, já que Daniel Alves não usou camisinha no ato sexual. A mulher também tenta ficar longe de sites e televisões, para não entrar em contato o tempo inteiro com a história.

"Ela está recebendo apoio psicológico por meio de uma entidade pública especializada em tratar vítimas de violência. O hospital prescreveu todo um tratamento dirigido a evitar qualquer tipo de doença infectocontagiosa, porque não foi utilizado nenhum preservativo. Ela também tem um tratamento farmacológico com ansiolíticos para poder dormir, mas me disse que não consegue desde o depoimento", disse Ester García Lopez, advogada da vítima.

RESUMO DE Novelas



que previsto.

Moretti comenta com Stenio sobre a notícia do site. Stenio aconselha Moretti a não reagir à provocação de Guida. Pilar diz ao seu companheiro que armará muito bem onde plantará a escuta na casa de Helô. Cidália diz a Guerra que foi Guida que armou para fotografá-lo entrando na casa de Moretti. Dante reage mal quando Ari lhe mostra a gravação que fez para a campanha do shopping. Guerra reage ao receber uma intimação para comparecer à delegacia. Stenio avisa a Moretti que Guerra fez a denúncia antes do tempo



Ben confirma que Lui é o meio-irmão de Lumiar. Vitinho e Naira salvam Sol de Theo. Ivy sente ciúmes de Sol. Theo manda Orfeu dar uma lição em Vitinho. Lui vai ajudar Sol e acaba se trancando com ela no camarim. Lui e Sol trocam confidências. Os capangas de Orfeu conseguem entrar no show de Lui. Guiga pensa em como sair do Refúgio e pede ajuda a Fred. Guiga posta um vídeo falando sobre seu pai e se emociona. Os capangas de Orfeu pegam Vitinho.



Labibe se revolta contra Omar, e Latifa e Zahym tentam acalmar a filha. Tertulinho anuncia a Catão que o progresso chegará à fazenda Palmeiral. Candoca convida Xaviera para ser sua madrinha de casamento. Savinho arma para que Firmino e Lorena se encontrem. Lorena se impressiona com a paixão de Firmino por seu trabalho. Firmino vai embora apressado da casa de Lorena e procura Xaviera. Maruan leva Labibe até o cartório e se casa com ela.



Celeste convida Luca para jantar depois do serviço. Davi descobre que Carmen é uma golpista. Claudia olha o cabelo de Benício, e o menino esconde que está sofrendo bullying. Na escola, um capanga de Tânia, disfarçado de encanador, aborda Poliana, mas os seguranças de Otto aparecem imediatamente. Depois de muita conversa, Benício assume que mudou o corte de cabelo porque estava sofrendo bullying, mas, na tentativa, só piorou o visual. Poliana pergunta para Bento e Kessya como foi o pedido de namoro. João alega que eles dois estão de vela, mas que isso se dá porque Poliana não quis namorar o cearense.



Adonizedeque recebe Ula no palácio e pede para ela contar mais uma de suas histórias. Jéssica diz ter correspondido o beijo de Iru e Elias permite o namoro deles. Aiúde faz reclamações da esposa para a filha e o genro. Mara e Racial seguem em busca de matéria-prima para o feitiço. Enciumada, Úrsula destrata Ula e deixa a sala do trono. Abul conversa com a princesa e diz que fará de tudo para garantir seu futuro reinado. Racial entrega uma poção para Mara e diz que ela precisa sorrir para o feitiço da beleza fazer efeito. A vilã vai para casa e Aiúde diz que ela está deslumbrante. Mostrando sinais de loucura, Adonizedeque conversa com os cadáveres de sua mãe e ex-esposa. Mireu propõe um namoro de fachada com Ula para afugentar o rei Adonizedeque. Mara acorda e percebe que precisa sorrir para notarem sua beleza. Iru avisa aos familiares sobre o namoro com Jéssica.



PALAVRAS CRUZADAS DIRETAS

www.coquetel.com.br

© Revistas COQUETEL

Entediante: aborrecedor (pop.)	Fonte usada em textos (Inform.)	Animal que auxilia a polícia no combate ao tráfico de drogas em aeroportos	Fritada de (?): omelete (bras.)
Estruturas ligadas à emissão da voz (Anat.)		Móvel de quartos	Carbônico (símbolo)
Que explora a boa-fé alheia			
Sufixo de "filhota"	Serviço Social do Comércio (sigla)		(?) Barbosa, jurista brasileiro
Conversa informal		Bolor	
		Efeito da queimadura	
Em maior quantidade	(?) Ramalho, cantora de "Bate Coração"		Artigo definido feminino plural
		Enfeitar	
		O verde da farda militar	Frequente; rotineiro
Formato do sídão	Atração turística da Itália		
Tu e ele (Gram.)			(?) Diego, cidade
Armadilha: emboscada	Golpes do boxeador		Consoantes de "José"
	Lhe + o (Gram.)		
		Cara de (?): cínico	
		Em companhia de	
O açúcar do qual é feita a rapadura	Divisões internas da penitenciária	Um, dentre vários	
		Corda para roupas	
			São Francisco de (?), religioso
Conceder abrigo político	Árvore tida como símbolo do Brasil	O verbo do romântico	
		Medida agrária	Substância como o oxigênio
			Parte mais dura da madeira
Produto aplicado em pranchas de surfe			
501, em algarismos romanos			
Combustível de caminhões e ônibus			Pedido do navio em dificuldade

BANCO 3/san, 5/atal — assis, 6/tocaila, 9/charlatão.

5



Solução

S	O	S	T	E	S	E	I	D
V	N	I	F	V	V	V	V	D
G	S	S	V	V	T	I	S	V
H	V	W	V	E	I			
T	O	O	A	V	C	S	V	W
V	D	V	C	A	O	C		
U	V	d	V	I	V	C	O	I
S	r	O	H	T	S	O	A	
U	E	S	I	T	O	C	S	
H	V	N	O	S	I	V	W	
S	V	V	V	B	T	E	D	
O	F	O	W	V	S	O	R	P
A	O	H	U	I	V	L	O	
O	V	T	V	T	H	V	H	C
C								

PROGRAMAÇÃO DA SEMANA

Avatar: O Caminho da Água

I wanna dance with somebody

Chef Jack - O cozinheiro aventureiro

M3GAN

O gato de botas 2 - o último pedido

Nas ondas da Fé

Ronaldo chega a BH para acompanhar estreia em casa no Mineiro

DIVULGAÇÃO



Dono de 90% das ações da Sociedade Anônima do Futebol (SAF) do Cruzeiro, o empresário Ronaldo chegou na manhã dessa sexta-feira (27) a Belo Horizonte e foi direto para a Toca da Raposa II acompanhar o último treinamento celeste antes da partida contra o Athletic.

A lenda do futebol será uma das atrações da estreia do Cruzeiro em casa no Campeonato Mineiro deste ano - na primeira rodada, o clube celeste venceu o Patrocinense (2 a 1) como visitante. O duelo contra o time de São João del-Rei é válido pela segunda rodada do Estadual e será disputado neste sábado (28),

às 10h30, no Independência.

Ressalta-se que o Cruzeiro não jogará no Mineirão porque rompeu com a Minas Arena, administradora do estádio. O próprio Ronaldo anunciou que a Raposa mandará seus jogos no Horto nesta temporada. Para isso, uma parceria está sendo construída com o América.

A última visita de Ronaldo a Belo Horizonte ocorreu no início de novembro de 2022. Naquela oportunidade, o ex-camisa 9 participou da festa da entrega do troféu da Série B do Brasileiro aos jogadores do Cruzeiro.

No duelo contra o Athletic, o

Cruzeiro deve revelar seu novo patrocinador máster para os próximos anos. Ronaldo participará dessa ativação com o novo parceiro. No último sábado (28), na vitória celeste por 2 a 1 diante do Patrocinense, fora de casa, o clube iniciou os preparativos para o anúncio.

O espaço principal da blusa celeste tinha um ponto de interrogação no lugar do patrocinador. A expectativa é de que a parceria com a Betfair possa render aos cofres cruzeirenses cerca de R\$ 25 milhões anuais - a maior arrecadação com patrocinador máster do clube. Nenhuma das partes confirma as cifras. (*Supersportes*)

Como o Cruzeiro prepara anúncio de seu novo patrocinador máster

O Cruzeiro prepara, para os próximos dias, o anúncio da Betfair como seu novo patrocinador máster. A nova camisa, já com a marca da casa de apostas, será vista no duelo diante do Athletic, neste sábado (28), às 10h30, no Independência. As peças publicitárias já estão em processo de produção. Conforme apurou o Supersportes, a ideia é relacionar 'aposta' e 'fé' com a história de superação e reconstrução do Cruzeiro.

Rebaixado à Segunda Divisão em 2019, o Cruzeiro viveu os piores anos de sua história até 2021. Com grande campanha na Série B do Campeonato Brasileiro de 2022,

o time celeste garantiu o retorno à elite do futebol brasileiro empurrado por seu torcedor. As relações de Ronaldo com o Cruzeiro, clube que o formou, e com a Betfair também serão destacadas. O Fenômeno, que comprou 90% da Sociedade Anônima do Futebol (SAF) do Cruzeiro no ano passado, é uma das caras da casa de apostas no mercado publicitário.

O contrato de patrocínio da Betfair será o maior da história do Cruzeiro. Estima-se que o valor alcance R\$ 25 milhões por temporada, o que poderia colocar o acordo entre os três maiores do futebol brasileiro. Nenhuma das partes confirma as cifras.

Na estreia do Campeonato Mineiro, o Cruzeiro venceu o Patrocinense por 2 a 1, no último sábado (21), com uma camisa em que o principal espaço do uniforme foi ocupado por um ponto de interrogação. Influenciadores receberam o modelo misterioso e foram convidados para o lançamento da parceria, no próximo sábado.

Para ter a Betfair no espaço mais nobre do uniforme, o Cruzeiro precisou chegar a um acordo com o Supermercados BH. Antiga parceira da Raposa, a rede tinha contrato máster, mas aceitou transferir a marca para as costas da camisa. (*Supersportes*)



DIVULGAÇÃO

Rubens compara Coudet a ex-técnicos do Atlético: 'Mais intenso'

DIVULGAÇÃO



Após um 2022 de estabilização no time profissional do Atlético, o polivalente Rubens encara a atual temporada como a chance de engrenar de vez e sonhar com coisas maiores. Aos 21 anos, o garoto formado na base alvinegra avalia que o técnico Eduardo Coudet poderá ser parte importante nesse processo.

Questionado sobre o argentino, Rubens o comparou aos outros treinadores com quem trabalhou no Galo. O adjetivo escolhido para qualificar Coudet foi "intenso".

"O estilo de jogo do Coudet é um pouco diferente dos que eu já trabalhei aqui, é um pouco mais intenso. É subir para o ataque e voltar. Ele prioriza muito a recomposição

e fala que não se negocia correr para trás. Então, acaba tendo um pouco mais de intensidade", disse, em entrevista nessa sexta-feira (27).

Rubens teve outros dois treinadores na equipe principal do Atlético: Cuca, com quem trabalhou em 2021 e 2022, e Turco Mohamed, que o dirigiu na parte inicial da temporada passada. Agora, tenta se adaptar ao estilo de Coudet.

"É um treinador que ajuda muito nos treinos, fala muito, conversa muito. Com certeza eu me vejo evoluindo muito com ele este ano. É um grande treinador, os auxiliares ajudam muito. É um ano importante em que a gente pode conquistar muitos títulos para o

Atlético", completou.

Meio-campista em boa parte da trajetória na base, Rubens ganhou espaço no Galo como lateral-esquerdo. Canhoto, foi o escolhido por Mohamed para assumir a posição quando os mais experientes Guilherme Arana e Dodô não estavam disponíveis.

Foi bem e ganhou espaço. Em 2023, o polivalente jogador se vê atuando mais pela esquerda e não tanto pelo meio-campo. Ele espera por uma oportunidade para estreiar na temporada. A chance pode vir neste domingo (29), quando o Galo enfrenta o Tombense, no Estádio Soares de Azevedo, em Muriaé, às 11h, pela segunda rodada do Campeonato Mineiro. (*Supersportes*)

Relembre grandes jogadores revelados pelo América, vice da Copinha

Vice-campeão da Copinha de 2023, o América tem a tradição de revelar grandes jogadores. O Supersportes lista, a seguir, os principais nomes que surgiram no futebol pelo clube mineiro. Entre os destaques, é possível citar Tostão, um dos maiores da história do futebol e, mais recentemente, Danilo

e Richarlison, que participaram da Copa do Mundo no Catar de 2022 com a Seleção Brasileira.

O América ficou com o vice da Copa São Paulo após a derrota por 2 a 1 para o Palmeiras, no Estádio do Canindé, na última quarta-feira (25). Ao todo, além do revés, foram oito vitórias, 23 gols marcados

e cinco sofridos. A última vez que o clube havia chegado à final da principal competição de base do Brasil foi em 1996. Naquele ano, venceu o clássico contra o Cruzeiro por 2 a 1.

Daquela geração, surgiram outros grandes nomes, como o ex-zagueiro William 'Capita', o

ex-volante Gilberto Silva, o ex-lateral Evanilson e o ex-atacante Ronaldo. Com a boa campanha neste ano, alguns destaques devem ser promovidos ao profissional. Casos de meio-campistas Breno e Mateus Henrique, além dos pontas Luan Campos e Adyson.

Em fim de contrato, o goleiro

Cássio negocia renovação com o clube e também é cotado com projeção nacional, mas ainda não deve receber chances no time principal. Vice-artilheiro da Copinha com seis gols em nove jogos, Renato Marques é outro que possivelmente precisará aguardar por oportunidades.

O centroavante de 19 anos vê

forte concorrência no elenco do Coelho, que já conta com Aloísio, Mastriani, Henrique Almeida e Wellington Paulista na posição. Atualmente o grupo do América conta com quatro atletas revelados na base. São eles os laterais-direitos Arthur e Thalys e os meias Rodriguinho e Matheusinho. (*Supersportes*)

Atlético e Cruzeiro no Independência: diretor do América explica benefícios

Atlético e Cruzeiro decidiram utilizar o Independência neste começo de temporada e, no caso do clube celeste, talvez durante todo o ano de 2023. Mas quais os benefícios para o América, administrador do estádio? Marcone Barbosa, diretor de marketing do Coelho, respondeu a pergunta em participação no Sou Deca Podcast, nessa quinta-feira (26/1).

Gestor do local desde abril de 2022, após a saída da Luarenas, o América entende que é importante receber os rivais locais para angariar mais receitas.

"Quando a Arena chegou para o América no meio de 2022 foi representando um certo custo de manutenção e não veio junto com receitas, já eram aquelas que o América usufruía, que é a bilheteria", iniciou Marcone.

Segundo o dirigente, a ideia é deixar o Independência mais atrativo do ponto de vista comercial. Isso seria facilitado não só pela ida de torcedores ao Horto, mas também pela maior quantidade de partidas.

"Agora, estamos montando um plano de negócios, conversando com

o Cruzeiro para que ele possa mandar uma quantidade maior de jogos na Arena. Assim, deixar a Arena um pouco mais atrativa para parcerias comerciais. Uma coisa é vender um produto com 27 eventos - o caso do América nesta temporada (contando apenas partidas garantidas)", afirmou.

Marcone ainda detalhou que, com as eventuais participações de Atlético e Cruzeiro, o América poderá lucrar com aluguel, patrocínio, além do benefício extra de visibilidade.

"Quando traz esse escopo de 27 jogos com uma perspectiva X de

público na temporada e traz mais 10, 20, não sei quantos jogos podemos trazer de Cruzeiro e Atlético para esse pacote, a quantidade fica maior de eventos, público e consumo, principalmente de comidas e bebidas. Visibilidade no noticiário esportivo e, a partir daí, acaba fomentando novos negócios para a Arena", explicou.

"Não adianta a gente atrair clubes para utilizar o Independência se isso não se transformar em receita para o América. O fato de Cruzeiro e Atlético jogarem no Independência, naturalmente atrai uma receita de forma

indireta, por captação de patrocínio, publicidade estática dentro do equipamento, publicidade em outras áreas, a gestão dos bares", completou.

O diretor de marketing do América, no entanto, também fez ressalvas. Ele admite a preocupação com o estado do gramado, mas garante que o clube busca a 'excelência' neste aspecto.

Outro ponto citado por Marcone foi a dificuldade em negociar o aluguel do Independência para eventos, visto a grande quantidade de datas que terão jogos no estádio.

O América deverá receber, em 2023, muitos jogos de Atlético e Cruzeiro no Independência. O clube alvinegro já acertou o mando de campo no Horto nos três primeiros jogos do Campeonato Mineiro em casa, enquanto a Raposa mandará todas as partidas do Estadual no estádio.

O Cruzeiro ainda negocia com o América uma parceria para toda a temporada. Isso porque o clube rompeu com a Minas Arena e pode não voltar mais ao Mineirão neste ano. (*Supersportes*)



DESTAQUE deste final de semana vai para Inês Sa Miranda e sua neta Raíssa, que esteve aniversariando ontem. Elegância e charme em família.



OUTRO ANIVERSARIANTE de ontem foi o analista político e escritor Wagner Gomes que foi comemorar a data com Marinilza; o filho, Wladimir e; netas nas praias nordestinas. Vida longa para o grande amigo e irmão do coração.

MUITO SOL

Todo este mês de janeiro, que está chegando ao fim, Arraial D Aju-da teve todos os dias com muito sol e praias que continuam superlotadas. Claro que houve algumas pancadas de chuvas mas durante a madrugada, típica de verão. Pelo visto até dia 30, as festas, aqui, continuarão. E depois vem o Carnaval, que aqui é nas ruas com bandas, blocos e as antigas marchinhas fazendo a alegria dos turistas.

WHATSAPP X TELEGRAM

O WhatsApp começou a permitir no Brasil o envio de mensagens para até 5 mil pessoas de uma vez. O recurso chamado de Comunidades cria algo como "supergrupos" e aumenta a escala do alcance de conversas no aplicativo. A mudança faz o aplicativo ficar um pouco mais parecido com seu maior concorrente, o Telegram, que tem um limite ainda maior para grupos: 200 mil pessoas.

Com a novidade, grupos do WhatsApp com interesses em comum podem ficar dentro de um mesmo guarda-chuva. É possível criar uma comunidade com vários grupos de uma escola, uma congregação religiosa, um condomínio ou uma empresa, por exemplo.

NOVO PRESIDENTE

O deputado Tadeuzinho Leite que foi eleito, mas será oficializado a sua eleição no início do próximo mês, está dando o que falar devido ele ser da oposição. Também bastante comentado seria que ele com o apoio do deputado federal Paulo Guedes, que um forte candidato à Prefeitura de Moc. Os petistas já estão trabalhando neste sentido, mas ainda acho que o candidato será mesmo o Guedes. Vamos aguardar...

TUNGARAM OS CREDORES

A história das Lojas Americanas é um descalabro. Durante anos, diretores e sócios receberam bilhões a título bônus, lucros e dividendos. Só que, conquanto os recebimentos fossem verdadeiros, os números que serviam para justificar o ganho eram mentirosos. Ou seja, tungaram os credores, fornecedores e o mercado de ações.



EVANA Brandão com o filho, médico Matheus; a nora, Maryanne (eles estão à espera do segundo herdeiro) e; Dóris Machado.



LANÇAR MEU LIVRO em edição de luxo 'THEO UMA VIDA' com trezentas páginas e 600 fotos foi um sonho realizado nestas muitas décadas escrevendo a nossa história.



EMPRESÁRIOS DE SUCESSO: Leandro e Maxilene Cotrim, leia-se LM SOLAR/Construção Civil que é uma das melhores empresas de energia limpa e renovável da city.



SEMPRE PRESENTES na Feijoada do Theo e esbanjando charme e beleza as irmãs, Melissa e Larissa Macedo. Enquanto isso, a feijoada deste ano já é aguardada com expectativa.



O EX-PREFEITO Ruy Muniz entregando o diploma de 'DESTAQUES JOVENS DO NORTE DE MINAS' para o médico Vitor Avelino. Este ano voltarei a promover o megaevento.



O BAR E ESPETARIA Fala Fina sempre reunindo grupo de amigos como: Handrey Paulino, Rafael Frota, Andrey Fernandes e Túlio Melo.



FAMÍLIA LINDA: PAULO e Isabella Rocha Alkimim com a princesinha Heloisa curtiram férias aqui, na Bahia.



MEU sobrinho Vinicius Paulino, que reside aqui na Bahia, com a esposa Rafaela e; o filho Bernardo.

VAP & VIP

O CONHECIDO Celso (Jacaré) Santos vêm comemorar o seu aniversário na próxima semana, aqui em sua casa, no condomínio junto com toda família. Ele e Eunice ficarão até o Carnaval.

HOJE, sábado não vou encontrar com os amigos da diretoria do Sema-Kente, mas no próximo estarei aí firme.

CNJ determinou que os tribunais brasileiros apresentem um relatório acerca das medidas que vêm adotando para cumprir a decisão que determina o retorno imediato do trabalho presencial em todo o Judiciário que começou ontem.

NÃO ESQUEÇAM que hoje teremos a já famosa Feijoada do FALA FINA, na esquina mais charmosa do bairro Morada do Sol. Handrey Paulino sempre a mil atendendo seus clientes...

OS FOLIÕES norte-mineiros terão opções para curtirem o Carnaval não somente aqui em Moc como também na histórica Grão Mogol, Janaúba, Pirapora, Januária, entre outras que prometem bandas animadas nas ruas, avenidas e praias. Mas como sempre os jovens estarão se deslocando para o já famoso Carnaval de Belo Horizonte.

"É NATURAL que todas as esferas de poder, inclusive as Forças Armadas, tenham sua conduta avaliada de forma sóbria e objetiva", afirma o senador Alessandro Vieira, que vê chance concreta de instalação da CPI do 8 de janeiro no Senado e nega estar mandando recado ao Executivo ao falar em apuração ampla. "Foi a mesma postura que tive na CPI da Covid."

CAMPOS Neto relativiza críticas de Lula e reforça defesa de autonomia do BC. Presidente da autoridade monetária diz que independência ajudou a reduzir a volatilidade dos mercados no Brasil e mostrou resiliência.