

# GAZETA

## Norte Mineira



ANO XXIII | Nº 6803

@GAZETANORTEMINEIRA

MONTES CLAROS, SEGUNDA-FEIRA, 1º DE AGOSTO DE 2022



O presidente da República, Jair Messias Bolsonaro (PL), desembarca na tarde desta sexta-feira (5), na principal cidade do Norte de Minas, quando será recebido por apoiadores no Aeroporto Mário Ribeiro. Antes disso, na manhã desse domingo (31/07), representantes dos grupos de direita, o presidente da Sociedade Rural, religiosos e apoiadores realizaram manifestação no Centro de Montes Claros.

CIDADE 7

# Manifestação em apoio ao presidente Jair Bolsonaro é realizada em Montes Claros

ECONOMIA 11

**Gasolina e diesel seguem dinâmicas distintas, diz diretor da Petrobras**

**Ações visam incentivar a preservação ambiental em Montes Claros**

A diretora de Meio Ambiente da Prefeitura de Montes Claros, Mônica Durães, ministrou uma palestra para os formandos do curso técnico de Gestão em Saúde da Universidade Estadual de Montes Claros (Unimontes). Durante a palestra, foi explicado o funcionamento da Secretaria Municipal de Meio Ambiente e Desenvolvimento Sustentável (SEMMA), a interação com a população e os diversos órgãos de proteção e execução ambiental. O projeto RECICLA AOS MONTES foi detalhado para os alunos, assim como a responsabilidade ambiental de todos.

CIDADE 4

## Princípio de incêndio no Shopping Popular causa grande susto nas pessoas

Ganharam grande repercussão nas redes sociais - no último sábado (30) - vídeos de muita fumaça saindo do último piso do Shopping Popular, em um princípio de incêndio que começou em uma churrasqueira de um restaurante. Nos vídeos é possível ver muitas pessoas assustadas, tanto do lado de fora, quanto no interior do shopping. Em um dos vídeos, é possível ver que os funcionários do restaurante utilizam extintores de incêndio, tentando conter as chamas, mas têm dificuldades no combate.

SEGURANÇA PÚBLICA 8



REPRODUÇÃO/REDES SOCIAIS

SEGURANÇA PÚBLICA 8

**Homem de 26 anos é assassinado com vários tiros; suspeito foi detido**

**Acertados os últimos detalhes para as Festas de Agosto**

Começa hoje o mês mais folclórico de Montes Claros, principal cidade do Norte de Minas. Toda a população segue ansiosa para as tão aguardadas Festas de Agosto, que são as manifestações culturais com as quais os montes-clarenses mais se identificam. Diante desta importância, na última semana foi realizada uma reunião, na sede da 11ª RISP, no bairro Ibituruna, para o planejamento da 181ª edição dos festejos, que acontecem entre os dias 17 e 21, juntamente com o 42º Festival Folclórico.

CIDADE 4

DIVULGAÇÃO



## Atlético empresta atacante Fábio Gomes ao Vasco até o fim da temporada

O Atlético acertou, na sexta-feira (29), o empréstimo do atacante Fábio Gomes ao Vasco até 30 de novembro deste ano, quando encerra a temporada. Durante o período, o clube carioca pagará integralmente os salários do jogador de 25 anos. No início deste ano, Fábio Gomes foi contratado pelo Atlético ao Oeste (SP), após temporada de destaque no NY Red Bulls, dos Estados Unidos, onde atuou por empréstimo em 2021.

ESPORTE 11

## Pezzolano tenta conter ansiedade do Cruzeiro por acesso: 'Paciência'

O Cruzeiro caminha a passos largos rumo ao retorno à elite do futebol brasileiro. Líder da competição, o time celeste soma 46 pontos em 21 rodadas e, agora, lida com a ansiedade para concretizar matematicamente o acesso. Protagonista da ótima campanha cruzeirense, o técnico Paulo Pezzolano tenta conter a ansiedade de torcedores e jogadores pela volta à Primeira Divisão.

ESPORTE 11



DIVULGAÇÃO



EM NOSSO FACEBOOK  
NOTÍCIAS DE MONTES CLAROS E REGIÃO

@GAZETANORTEMINEIRA



## O conhecimento e a verdade impossibilitados pelo fanatismo

VINÍCIOS SANTOS  
JORNALISTA

DIVULGAÇÃO

Quando criança, eu aprendi que a Filosofia consiste no “amor pela sabedoria, experimentado apenas pelo ser humano consciente de sua própria ignorância”. E ainda que o verdadeiro conhecimento nasce do ‘lógos’, ou seja, da argumentação, lógica, gerando um pensamento racional. A ideia é de que a razão aponte as contradições presentes nos mitos, trazendo, enfim, um conhecimento lógico-racional, que advindo de toda esta experiência.

Mas também escutei, durante toda a minha infância, que Futebol, Religião e (é claro) Política são a trindade indiscutível entre as pessoas, ou seja, não se pode debater sobre estes assuntos, é quase crime (ou quem sabia pecado) questionar determinadas afirmações.

O curioso é poder imaginar os gregos antigos, que acreditavam nos mitos, enfurecidos com os novos pensadores, por estarem trazendo à tona

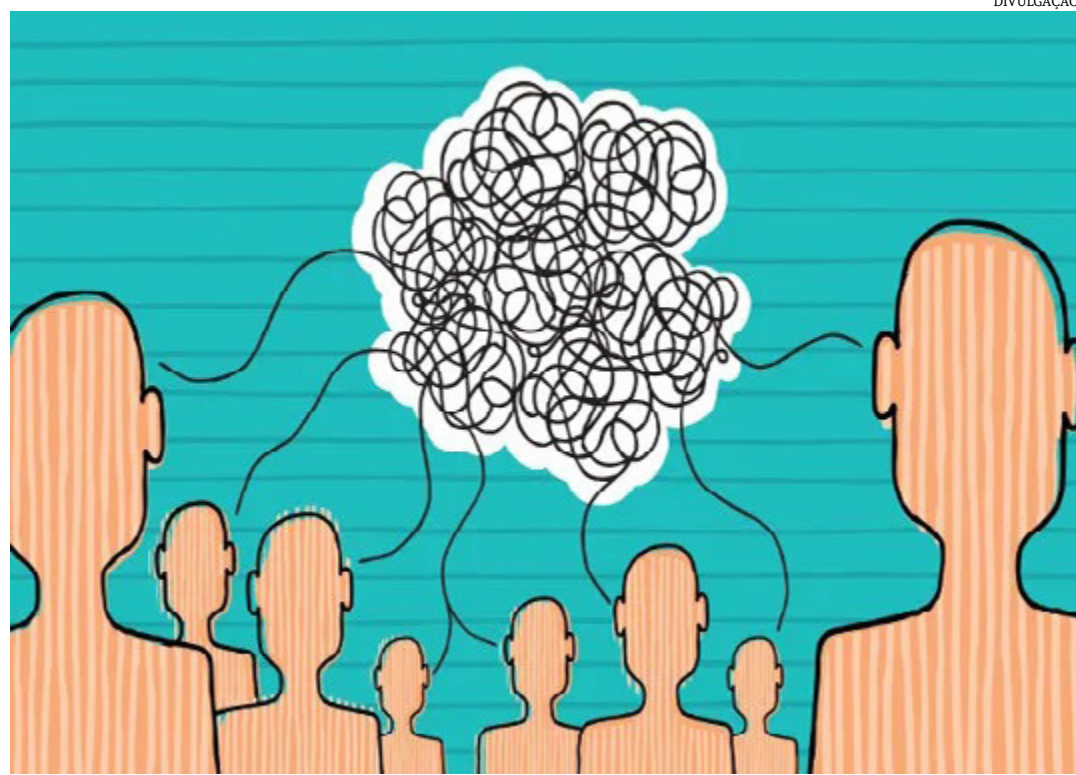
raciocínios e fatos, os quais faziam que suas crenças fossem sendo inválidas, uma a uma.

Séculos se passaram, mas o Mito da Caverna segue atualíssimo. Há aqueles presos às imagens das sombras, juntamente com suas tribos, e para eles esta é a verdade. Libertar-se e perceber que estão todos errados, é passível de severa punição. Devemos admitir que as pessoas não querem a verdade, nunca foi este o ponto. As pessoas querem estar certas, ainda que erradas, e juntamente com suas tribos reforçarem as crenças umas das outras.

Aqui no Brasil não há busca por conhecimento, por verdade. Há “paixão”, melhor dizendo, “paixões”, definidas, segundo o dicionário como: “sentimentos intensos, que possuem a capacidade de alterar o comportamento, o pensamento; amor demonstrado de maneira extrema. Movimen-

to violento, impetuoso, do ser para o que ele deseja. Excesso de entusiasmo; emoção. Adoração por alguma coisa em específico. Opinião fervorosa acerca de alguma coisa; fanatismo”.

Não é, e talvez nunca tenha sido sobre Futebol, Religião e Política... Não dá para definir, em um diálogo coerente, quem tem os maiores feitos entre Atlético e Cruzeiro; muitas vezes não conseguem dialogar os católicos e os evangélicos, embora, pasmem, todos acreditem no mesmo Jesus Cristo; e definitivamente, não há diálogo entre esquerda e direita no Brasil (a maior parte das pessoas nem saberia defini-las, para ser bem sincero). Mas tudo isso, todos esses debates enfurecidos, porque não se trata de “verdade”. Trata-se de “paixões”, absolutamente convicidas e cegas. E também, é claro, da falta de capacidade em admitir que talvez, só talvez, você possa não estar certo.



## Pode ser um bom negócio investir em uma franquia do setor de saúde

FAISAL ISMAIL  
ODONTÓLOGO, SÓCIO-FUNDADOR DA ODONTOLATINA

Para muitas pessoas, é extremamente comum associar o setor de franquias especificamente ao mercado de alimentação. Obviamente, há uma série de outros segmentos da economia que se valem desse modelo de negócios para expandir atuação de maneira uniforme e um deles é o de Saúde. De acordo com a Associação Brasileira de Franchising (ABF), o segmento de Saúde, Beleza e Bem-Estar atingiu crescimento superior a 10,5% em 2021.

As franquias de saúde se mostram como um segmento de alta necessidade. Do ponto de vista do consumi-

dor, são um ótimo negócio uma vez que as marcas costumam oferecer serviços a preços mais econômicos do que clínicas particulares e convênios médicos.

No caso dos profissionais, são negócios interessantes, por exemplo, para quem está entrando no mercado e deseja ter o próprio negócio com vantagens especiais, como treinamento, suporte constante e infraestrutura. Também é uma alternativa interessante para quem se dedicou à formação e especialização na área de saúde, mas não conseguiu dedicar tempo aos temas relacionados à

gestão de um negócio.

Dentre os possíveis negócios em que se pode investir no segmento de Saúde, Beleza e Bem-Estar, há as franquias de clínicas odontológicas. Esse é um mercado particularmente interessante, visto que uma pesquisa realizada pelo Conselho Federal de Odontologia apontou que nove em cada 10 brasileiros pensam que é necessário ir ao dentista com regularidade e que 70% das pessoas frequentam o dentista. Uma outra pesquisa, feita pelo Ministério da Saúde, indica que a busca por tratamentos odontológicos cresceu cerca

de 30% e as estimativas apontam que mais de 50% dos cidadãos necessitam de tratamento dentário.

O Brasil é um dos destaques no tratamento dentário no mercado mundial. Temos profissionais excelentes, capazes de prover os melhores tratamentos à população. Fazer isso sozinho, em uma clínica própria, acaba se tornando muito mais difícil. Há limitações na atuação do profissional, que muitas vezes, precisa fazer o primeiro atendimento para o orçamento, planejar os tratamentos, executá-los, cuidar da gestão da clínica, lidar com fornece-

dores, trabalhar o marketing, ajustar finanças do negócio e, muitas vezes, até coordenar os agendamentos.

Se atuar no franchising por uma possibilidade, o cenário muda completamente. Isso, porque a gama de serviços ofertados pode ser ampliada, o franqueado conta com uma equipe totalmente treinada na unidade para suporte às atividades cotidianas, há uma franqueadora com expertise na área e processos bem definidos para respaldar as atividades da unidade franqueada, com uma gestão fica simplificada. Além disso, há a questão da credibilidade

relacionada a uma marca já estabelecida no mercado, em crescimento constante, que aprimora com frequência as suas práticas. Em muitos casos, ainda existe a vantagem da realização das compras em rede, que torna o valor dos insumos mais vantajosos.

É claro que investir em uma franquia do setor de odontologia vai exigir trabalho, atenção, disciplina, atendimento humanizado. Porém, é possível alcançar uma boa lucratividade com um negócio nesse segmento. Só é preciso se dedicar para prosperar!

## O que é surdocegueira?

ANA SOFIA GALA  
ESPECIALISTA EM RELAÇÕES PÚBLICAS

Talvez você já tenha se deparado com esse termo antes em algum lugar, mas não saiba exatamente o que ele significa. Ou talvez você entenda, mas ainda tenha várias dúvidas sobre essa deficiência. Não se preocupe, aqui nesse texto vamos te explicar um pouco mais sobre o que é a surdocegueira, seus diferentes tipos, e as formas de comunicação mais utilizadas pelas pessoas surdocegas.

Como comentamos ali em cima, a surdocegueira é um tipo de deficiência que compromete em diferentes graus a visão e audição das pessoas. Ela também pode ser chamada de perda sensorial dupla, ou comprometimento multisensorial.

É importante ressaltar que apesar de associar duas deficiências, a surdez e a cegueira, a surdocegueira não é uma junção das duas. Por afetar os dois canais que os seres humanos têm para a recepção de informações a distância, ela é considerada uma deficiência única, com suas próprias características e desafios. Com isso em mente, a palavra surdocegueira começou a ser usada

nos anos 1990, ao invés da expressão “surdos e cegos”. É por isso também que o termo surdocego é escrito junto e sem hífen, para indicar uma deficiência distinta.

Você sabia que para uma pessoa ser considerada surdocega ela não necessariamente precisa ser totalmente cega e surda? Isso acontece quando o resíduo de um desses dois sentidos não consegue compensar a perda do outro. Ou seja, quando a baixa audição não consegue suprir a perda visual. Ou também quando a baixa visão não pode balancear a perda auditiva.

Não existem informações muito precisas sobre a quantidade de pessoas surdocegas no Brasil hoje. Isso ocorre porque o Censo IBGE normalmente não considera pessoas com deficiências múltiplas. Além de impactar na profundidade do nosso conhecimento da surdocegueira, a falta de dados dificulta também a criação de políticas públicas que garantam a essas pessoas o acesso à educação, saúde, lazer e trabalho. Mesmo assim, ainda é possível encontrar algumas informações. O

Censo Escolar de 2021, por exemplo, divulgou que existem 578 pessoas surdocegas matriculadas em escolas brasileiras de ensino regular. Ainda, a Organização Mundial da Saúde (OMS), estima que existam no mínimo 40 mil pessoas com essa deficiência ao redor do mundo.

Basicamente, a surdocegueira pode ser classificada entre dois diferentes tipos: congênita ou adquirida. As pessoas com surdocegueira congênita são aquelas que nascem com a deficiência, ou a adquirem muito cedo, antes de desenvolverem a comunicação em algum idioma. Já aquelas que possuem o tipo adquirido, são as pessoas que se tornaram surdocegas depois de aprenderem uma língua, seja ela oral ou sinalizada.

Além disso, a surdocegueira possui suas nuances. As pessoas com essa deficiência não necessariamente nascem já com ambas, ou adquirem as duas ao longo da vida. É possível, por exemplo, nascer cega e adquirir a surdez depois, ou vice-versa.

As pessoas surdocegas podem se

comunicar de diversas formas, e algumas delas talvez você nem conhecia antes. Aqui vamos explicar os principais meios de comunicação delas, se liga!

Libras Tátil: é um meio de comunicação baseado na Libras (Língua Brasileira de Sinais). A pessoa surdocega interpreta o que está sendo dito por alguém, ao colocar as mãos sobre a sinalização em Libras. A comunicação em Libras Tátil acontece no Brasil, enquanto os outros países do mundo usam a forma tátil de suas próprias Línguas de Sinais.

Braille Tátil: é um método alfabético baseado em Braille, em que a pessoa interpreta os pontos Braille por meio do tato.

Alfabeto Datilológico: basicamente a datilologia pode ser considerada como o alfabeto em Libras. Dessa forma, a pessoa surdocega sente em suas mãos as palavras que estão sendo soletradas.

Língua de Sinais em Campo Reduzido: essa forma de comunicação normalmente é usada por pessoas surdas

e com baixa visão. Assim quem fala com elas se posiciona dentro de seu campo de visão, e sinaliza em Libras. Tadoma: a pessoa surdocega coloca as mãos no rosto e pescoço de quem está falando. Assim, ela sente a vibração da voz e os movimentos da boca, e pode interpretar a mensagem que está sendo dita. Inclusive, você pode conferir um dos nossos Hand Talk Shows em que tivemos uma convidada surdocega que usava Tadoma.

Placas Alfabéticas: esse meio de comunicação consiste em placas de plástico, com letras e números em alto relevo, e em alguns casos cores contrastantes também. As pessoas surdocegas então se comunicam pelo tato. Placas Alfabéticas em Braille: essa forma de comunicação tem a mesma proposta da anterior, mas ao invés de usar o alfabeto em alto relevo, utiliza os números e letras em Braille.

Fala Ampliada: feita para pessoas que usam Aparelhos de Amplificação Sonora (AASI). A comunicação acontece pela língua oral, em um volume mais alto, próximo ao ouvido da pes-

soa surdocega.

Escrita Ampliada: pensada para pessoas surdocegas com baixa visão, esse meio de comunicação apresenta letras em tamanho maior e com mais contraste, evidenciando as palavras escritas.

Independente da data, a existência de um dia que reconheça, exalte e dê visibilidade para as pessoas surdocegas é essencial. Datas comemorativas como essas precisam ser lembradas. São elas que também estimulam ações de inclusão e sensibilização na sociedade, promovem debates sobre políticas públicas, levantam novas informações sobre o tema, e combatem todas as formas de discriminação. Agora que você já conhece mais sobre a surdocegueira, é seu papel também lutar pela inclusão dessas pessoas e pela quebra das barreiras que elas enfrentam todos os dias. Seja aprendendo Libras, seja pensando no alto contraste do seu conteúdo ou até mesmo estando mais perto de pessoas com essa deficiência, é sempre possível contribuir para um mundo mais justo e humano.

## Acabe com a dor de estômago, antes que ela acabe com você. Como a Reflexologia pode ajudar? (Parte 2)

OSNI LOURENÇO  
REFLEXOTERAPEUTA

DIVULGAÇÃO

Por exemplo: eu pego um sapo descontaminado e esterilizado e jogo na sua boca, se você devolver esse sapo de volta na minha boca ele não vai vir mais estilizado e descontaminado, ele já virá com suas bactérias da sua boca e ao chegar na minha boca e eu devolver para você ele vai mais contaminado com as bactérias da minha e quanto mais vai mais vem mais contaminado, até que chega um ponto que o prejuízo vai ser muito grande. Em outras palavras agora quando eu agrido você de certa maneira e você não aceita isso, sua atitude é de responder a mim a maneira como eu disse só que usando palavras mais agressivas, isso como uma defesa e eu ao receber essas palavras vou ser mais agressivo em relação às minhas defesas e com isso agressão, agressão, agressão, chegará uma hora que uma das pessoas dirá “me desculpe não era isso que eu queria dizer”,

porém aí já é tarde demais. Essa atitude de jogar o sapo para fora e devolver para a pessoa não se provou nada eficaz.

Por outro lado, se você engolir o sapo terá os mesmos problemas mencionados acima como problemas estomacais.

Então qual deve ser o procedimento correto em relação aos sapos? A resposta como tudo na vida, tudo é simples ou muito simples. Basta você se comportar como se estivesse num jantar muito e muito eletrizado ou sofisticado e de repente ao servir mexilhões, você prova, ele não está cozido adequadamente e transforma-se numa grande borraça na tua boca sendo impossível de engolir. O que você faz? Com muita educação e discrição se retira da mesa e vai até um lugar isolado e cospe fora. Ou permanece no local e com muita discrição você usa um guardanapo cospe

o sapo no guardanapo e continua num local onde você está. Como esta ilustração pode ser aplicada na prática, quando você passar por esta situação você sem engolir e nem devolver o sapo (desaforo) pra pessoa.

Você deve agir das 2 maneiras:

- Primeira, você permanece no local, cospe o sapo fora com discrição dizendo “eu não vou me afetar por isso eu não vou ficar doente por causa disso e isso não vai me fazer mal porque eu não vou ligar para isso que está sendo dito”.

- Segunda, você não conseguindo se controlar, se retira do local e repete as mesmas palavras em relação ao que foi dito e a maneira que foi dito “eu não vou me afetar por isso eu não vou ficar doente por causa disso e isso não vai me fazer mal porque eu não vou ligar para



isso que está sendo dito”.

Assim eliminando a causa do problema de estômago a dor por si só tende a diminuir e até desaparecer porque uma vez que o corpo

deixa de receber os estímulos que estavam causando o problema, ele mesmo se corrige através da sua auto manutenção.

Se você tem esse problema

faça este teste e veja como que é simples, quando cuidamos corretamente das nossas emoções. Com isso melhoramos muito a nossa e nossa saúde física.

# Em clima de eleições, Congresso volta do recesso nesta segunda-feira

Esvaziado pelo período eleitoral e com matérias prestes a perder a validade, o Congresso Nacional volta oficialmente nesta segunda-feira (1º), após o recesso parlamentar. Deputados e senadores têm até o dia 7 de agosto para aprovar três medidas provisórias (MPs), caso contrário, elas perderão a validade. Na lista estão as MPs que regulamentam o teletrabalho (MP 1108/2022), admitem novas regras trabalhistas durante calamidade pública (MP 1109/2022) e ampliam linhas de financiamento do Programa de Simplificação do Microcrédito Digital (MP 1110/2022).

Na Câmara dos Deputados, o líder do governo, deputado Ricardo Barros (Republicanos-PR), adiantou que até sexta-feira (5)

haverá um “esforço concentrado”, acordado com o presidente da Casa, Arthur Lira (PP-AL). No período, a ideia é votar também propostas com prazo de vencimento até outubro. Um segundo esforço concentrado está previsto para a última semana de agosto até 1º de setembro. No período, além de outras MPs o presidente da Câmara deverá pautar matérias de consenso entre os deputados.

Além das MPs prestes a caducar, há outras na fila. Até o fechamento desta reportagem, eram 22 MPs na lista. Todas devem ser analisadas pela Câmara dos Deputados e, se aprovadas, pelo Senado. Entre as medidas provisórias pendentes está a que trata da abertura de crédito extraordinário de R\$ 27,09 bilhões no Orçamento

deste ano para pagar benefícios ampliados na proposta de emenda à constituição (PEC) que prevê a criação de um estado de emergência para ampliar o pagamento de benefícios sociais.

Como exemplo, o aumento do valor do Auxílio Brasil de R\$ 400 para R\$ 600, o reajuste do vale-gás e o voucher de R\$ 1 mil para caminhoneiros. Esses benefícios terão validade até 31 de dezembro deste ano.

As MPs precisam ser aprovadas pelos parlamentares para se tornarem definitivas. A vigência inicial de uma MP é de 60 dias. O prazo é prorrogado automaticamente por igual período, caso o texto não tenha a votação concluída no Congresso. (Agência Brasil)



DIVULGAÇÃO

## Partido Novo oficializa candidatura de Felipe d'Avila à Presidência



DIVULGAÇÃO

O Partido Novo oficializou em convenção nacional na capital paulista, a candidatura do cientista político Felipe d'Avila à Presidência da República. É a primeira vez que d'Avila se candidata ao cargo máximo do poder executivo. A chapa terá como candidato à vice-presidência o deputado federal Tiago Mitraud (Novo), presidente da Frente Parlamentar da Reforma Administrativa. A convenção nacional do partido Novo ocorreu no prédio da Câmara Americana de Comércio para o Brasil (Amcham), na zona sul da capital paulista.

Em seu discurso, d'Avila defendeu a união do país e o respeito às diversidades. “[O] Brasil melhor começa com um Brasil para todos, não só para sua tribo, para seu partido, mas para todos. E isso começa com o respeito à diversidade de ideias, de raças, essa é a potência desse país”, destacou.

“País dividido não cresce, não melhora a vida. País dividido vai continuar pobre, desigual e injusto. Não queremos esse Brasil. O Brasil da esperança começa com algo muito importante, a nossa capacidade, união para

quebrar várias tribos que estão sabotando a esperança”, acrescentou.

Felipe d'Avila, nascido em São Paulo, é cientista político, mestre em administração pública pela Universidade de Harvard e coordenador do movimento Unidos Pelo Brasil. Fundou, em 2008, o Centro de Liderança Pública, uma organização sem fins lucrativos dedicada à formação de líderes políticos. É escritor e tem 10 títulos publicados. Essa é a primeira vez em que ele se candidata ao cargo de presidente da República. (Agência Brasil)

## Partido Republicanos oficializa apoio à candidatura de Jair Bolsonaro

Em convenção nacional, o partido Republicanos oficializou o apoio da legenda à chapa de candidatura do presidente da República, Jair Bolsonaro, à reeleição. A convenção ocorreu na zona norte da capital paulista, no Expo Center Norte, e contou com a presença de Bolsonaro. Na ocasião, foram confirmadas outras candidaturas do partido como a do ex-ministro Tarcísio de Freitas para o governo do estado de São Paulo.

“Nesses três anos e meio, esse homem que comandou o Brasil foi vítima de muitas mentiras. Teve toda imprensa tradicional do país contra ele. Cada mentira que

falarem, vamos falar a verdade. A bandeira do Brasil jamais será vermelha”, destacou o presidente nacional do Republicanos, Marcos Pereira. Em seu discurso, o presidente da República falou sobre sua gestão e lembrou da votação que recebeu na eleição de 2018. “Não existe qualquer acusação de corrupção orgânica em nosso governo. Isso não é virtude, é obrigação. Eu não tive 58 milhões de votos em 2018. Eu tive 58 milhões de pessoas que acreditaram em mim. Vocês não são mercadoria, são brasileiros, o eleitor não pode ser visto, a cada ciclo [eleitoral], como mercadoria”, destacou.

**PERFIL |** Jair Messias Bolsonaro é militar reformado, capitão do Exército. É o 38º presidente do Brasil desde 1º de janeiro de 2019. Foi deputado federal pelo Rio de Janeiro entre 1991 e 2018. Nasceu em 1955, no município de Glicério, no interior do estado de São Paulo, mas morou em várias cidades paulistas. Formou-se na Academia Militar das Agulhas Negras em 1977. Posteriormente, serviu nos grupos de artilharia de campanha e paraquedismo do Exército. É pai de cinco filhos.

Walter Souza Braga Netto nasceu em Belo Horizonte em 1957. Militar da reserva, alcançou o posto de general de Exército. Entre fevereiro de 2018 e janeiro de 2019, chefiou a intervenção federal no Rio de Janeiro. Foi comandante Militar do Leste até fevereiro de 2019, quando



DIVULGAÇÃO

assumiu a chefia do Estado-Maior do Exército. Em fevereiro de 2020,

assumiu o cargo de ministro-chefe da Casa Civil. Em março de 2021,

foi nomeado Ministro da Defesa. (Agência Brasil)

## PCB homologa candidatura de Sofia Manzano à Presidência

O Partido Comunista Brasileiro (PCB) homologou como candidata à Presidência da República nas eleições de 2022 a professora e economista Sofia Manzano. A chapa terá, como vice-presidente, o sindicalista Antônio Alves. Para as eleições majoritárias, o partido optou por não fazer coligações com outras legendas. A cerimônia de homologação foi no bairro do Tatuapé, em São Paulo.

As propostas do PCB abrangem revogação de “contrarreformas e de toda a legislação neoliberal contrária aos interesses dos trabalhadores, da juventude e da população pobre”, o que inclui a Lei de Responsabilidade Fiscal e do teto dos gastos e a criação de uma Lei de Responsabilidade Social, que garanta recursos para investimento público no desenvolvimento do país e nas áreas sociais.

A reforma tributária defendida pelo partido é “progressiva”, taxando lucros e dividendos, grandes fortunas, heranças e transações



DIVULGAÇÃO

financeiras, além de isentar quem ganha até cinco salários mínimos da cobrança do Imposto de Renda. A política defendida pelo PCB é de “recomposição das perdas salariais e valorização do salário mínimo, aliada a uma reforma agrária sob o controle popular e ao combate permanente a todas formas de opressão.”

Durante o discurso, Sofia Manzano falou sobre os 100 anos de história do “partidão nas ruas, denunciando as mazelas de um capitalismo que não deu certo por

destruir seres humanos e meio ambiente”. Ela defendeu a redução da jornada de trabalho para 30 horas semanais sem redução salarial. Abordou também algumas questões polêmicas como a descriminalização das drogas e do aborto.

“Somos a única candidatura que defende a descriminalização das drogas porque a política de guerra às drogas é na verdade uma política de matança e encarceramento da população negra e jovem. E somos a única candidatura que defende a legalização do aborto, porque o

aborto em nosso país só é ilegal e criminalizado para a população pobre. Para mulheres ricas ele não é criminalizado, porque é tranquilamente praticado nas estruturas do mais alto luxo da saúde privada”. Antônio Alves reiterou o compromisso de levar a palavra do PCB a favelas, comunidades, locais de trabalho e de estudo, moradias e aldeias indígenas. “Vamos estar onde o povo está”, disse.

**PERFIL |** Sofia Manzano nasceu em 19 de maio de 1971 na cidade de São Paulo. Graduada em ciências econômicas pela PUC/SP, é mestra em desenvolvimento econômico pelo Instituto de Economia da Unicamp e doutora em história econômica pela USP. Foi aprovada em primeiro lugar em concurso público para professora do curso de Economia da Universidade Estadual do Sudoeste da Bahia (UESB), motivo pelo qual mudou-se para Vitória da Conquista em 2013. (Agência Brasil)

**JOÃO JORGE em Revista**

Terça-feira 19h30  
Sábado 13h30

www.gazetanm.com.br

FESTAS DE AGOSTO

# Prefeitura acerta últimos detalhes para os festejos

VINÍCIOS SANTOS

Começa hoje o mês mais folclórico de Montes Claros, principal cidade do Norte de Minas. Toda a população segue ansiosa para as tão aguardadas Festas de Agosto, que são as manifestações culturais com as quais os montes-clarenses mais se identificam. Diante desta importância, na última semana foi realizada uma reunião, na sede da 11ª Região Integrada de Segurança Pública (RISP), no bairro Ibituruna, para o planejamento da 181ª edição dos festejos, que acontecem entre os dias 17 e 21, juntamente com o 42º Festival Folclórico.

O tenente coronel Luciano, da Polícia Militar, que se prontificou

em oferecer o local para a reunião, mostrou satisfação com a grande presença das instituições de apoio e fiscalização do Município. O militar ressaltou que estará tudo pronto para que montes-clarenses e turistas possam curtir as festividades com segurança e conforto.

João Rodrigues, secretário de Cultura da Prefeitura, fez questão de destacar que as Festas de Agosto e o Festival Folclórico são dois eventos distintos, apesar de grande parte da população não ter consciência disso. "As Festas de Agosto são a maior manifestação de nossa cultura", contou, acrescentando que o evento é a expressão da fé e da religiosidade da comunidade, sendo repleto de simbologia - em

homenagem a Nossa Senhora do Rosário, São Benedito e ao Divino Espírito Santo.

Júnior Pimenta Santos, o Mestre Zanza Júnior (presidente da Associação de Catopês, Marujos e Caboclinhos), também presente na reunião, lembrou que será o primeiro ano sem a participação dos "mestres antigos" (Nenzinho, Joaquim Poló, Expedito, Toni Cachoeira, Miguel, João Faria e Zanza), que faleceram nos últimos 15 anos. Mestre Zanza Júnior ainda disse que o legado das Festas de Agosto é da população de Montes Claros.

Participaram da reunião representantes das secretarias municipais de Cultura, Defesa Social, Planejamento e Gestão e Serviços



Urbanos, Guarda Municipal, Empresa Municipal de Planejamento, Gestão e Educação em Trânsito e Transportes de Montes Claros

(MCTrans), além da Assessoria de Comunicação do Município e da Vigilância Sanitária. Também participaram as polícias Militar e Civil,

o Serviço de Atendimento Móvel de Urgência (SAMU), Corpo de Bombeiros e Conselho Tutelar, entre outras entidades.

# Ações visam incentivar a preservação ambiental em Montes Claros



Na última sexta-feira (29), a diretora de Meio Ambiente da Prefeitura de Montes Claros, Mônica Durães, ministrou uma palestra para os formandos do curso técnico de Gestão em Saúde da Universidade Estadual de Montes Claros (UNIMONTES).

Durante a palestra, foi explicado o funcionamento da Secretaria Municipal de Meio Ambiente e Desenvolvimento Sustentável (SEMMA), a interação com a população e os diversos órgãos de proteção e execução ambiental.



O projeto RECICLA AOS MONTES foi detalhado para os alunos, assim como a responsabilidade ambiental de todos. Os estudantes, após a palestra, foram visitar o Viveiro Municipal, acompanhados por uma equipe da SEMMA. Lá conheceram os processos

completos de produção e distribuição das mudas, sempre com o intuito de arborizar a cidade de Montes Claros. Ao final, cada aluno pôde levar para casa uma muda, a fim de despertá-los para a preservação e responsabilidade com o meio ambiente.



A diretora Mônica Durães demonstrou satisfação ao poder plantar em cada um a semente do conhecimento e do compromisso com o desenvolvimento sustentável, buscando assim formar multiplicadores dos temas e ações ambientais.

O secretário de Meio Ambiente da Prefeitura de Montes Claros, Soter Magno, afirmou que a educação ambiental é fundamental para que as pessoas despertem o sentimento de pertencer, preservar e cuidar do meio ambiente.





HÁ MAIS DE 20 ANOS OFERECENDO

# SOLUÇÕES E INOVAÇÃO








em sistema de

# SEGURANÇA ELETRÔNICA

**MONITORAMENTO DE ALARMES 24H • SISTEMA DE CÂMERAS • VÍDEO PORTEIRO**  
**CERCA ELETRIFICADA • CONCERTINA • ALARMES • PORTARIA REMOTA • CONTROLE DE ACESSO**

Conheça todas as vantagens de nossa tecnologia

## (38) 3222-6578 - 9 9742-4332

	R\$ 4,75		R\$ 5,16		R\$ 7,59		R\$ 6,99		R\$ 4,99		Máx.: 33° Min.: 21°		18h
Cotação DÓLAR - REAL		Cotação EURO - REAL		Gasolina		Diesel comum		Etanol		Temperatura		Fechamento	

# Chegam a R\$ 1,4 bi os gastos com internações por insuficiência cardíaca

Conforme dados do estudo 'Dimensionando os impactos da insuficiência cardíaca no ambiente ocupacional brasileiro', divulgado pela Firjan Sesi, a insuficiência cardíaca provocou um gasto de R\$ 1,4 bilhão em hospitalizações, provocando a morte de 77.290 pessoas, no período de 2018 a 2021.

A análise sobre a enfermidade se baseou em registros do Departamento de Informática do Sistema Único de Saúde (Datasus), entre 2018 e 2021, enquanto os indicadores previdenciários da ocorrência da enfermidade sobre o trabalhador e a população brasileira se basearam em 35,9 milhões de entradas no sistema de dados da Empresa de Tecnologia e Informações da Previdência (Dataprev), entre 2008 e 2021. O impacto da insuficiência cardíaca na atividade laboral foi levantado por especialistas do Centro de Inovação Sesi em Saúde Ocupacional, da Firjan Sesi.

De acordo com o pesquisador Leon Nascimento, do Centro de Inovação Sesi em Saúde Ocupacional, é difícil mensurar os impactos de uma doença observando apenas os aspectos clínicos. "Quando a gente coloca em consideração os aspectos financeiros, consegue ter uma dimensão melhor do quanto essa doença está impactando a sociedade como um todo. Porque esse impacto é não só sobre o que se está dispendendo financeira-

mente por conta de uma doença que é crônica e tratável, dentro do contexto socioeconômico possível, mas também, a gente está tirando pessoas do ambiente de trabalho que poderiam estar contribuindo com suas famílias e comunidades e, por conta da doença, estão se afastando".

Em relação à rede de saúde, foram percebidas iniciativas boas para a agregação dessas pessoas e acompanhamento a longo prazo. Entretanto, notou-se uma dificuldade grande para a interiorização de acesso aos serviços de saúde especializados. Isso se explica, em parte, porque a maioria dos cardiologistas está instalada nas capitais e estados do eixo Sul/Sudeste, enquanto as regiões Norte, Nordeste e, inclusive, o Centro-Oeste ficam menos assistidas, disse Nascimento.

Há, segundo ele, uma sobrecarga dos profissionais especializados nessas regiões, o que afeta os indicadores de mortalidade, internações e custo das internações. "No fim das contas, impacta não só a pessoa que está sobre o leito, mas o sistema de saúde, que poderia estar atendendo outras demandas, e também os familiares, as empresas onde os doentes trabalham e a região onde elas vivem".

**PERDAS** | Considerando as avaliações de custo financeiro, foram feitas três grandes investigações no estudo. A primeira envolveu os custos diretos: quan-

to se gasta em uma internação, o tempo que a pessoa fica internada e o custo médio para cada internação. A segunda análise discorreu sobre a perda financeira indireta, ou seja, durante o afastamento do trabalho, quais são os custos da empresa sem que o funcionário esteja de fato produzindo. "É uma forma de mensurar o absenteísmo da força de trabalho", explicou o pesquisador. Por último, o estudo fez uma avaliação da produtividade baseada no Produto Interno Bruto, que é a soma dos bens e serviços produzidos no país.

Somente com benefícios temporários (auxílios doença) pagos pelo Instituto Nacional do Seguro Social (INSS), a perda da produtividade chega a R\$ 2,4 bilhões por ano. Somando-se os valores dos benefícios temporários e os diferentes custos com uma nova contratação ou sobrecarga de outro profissional da equipe, o custo dos afastamentos pode chegar até R\$ 6 bilhões por ano.

"A gente pegou o PIB nacional per capita (por indivíduo) e dividiu pelo número de dias por ano. O valor do PIB per capita diário foi multiplicado pelo tempo de afastamento para cada beneficiário ou pessoa afastada por conta da insuficiência cardíaca", explicou o pesquisador.

A soma total desses valores pode chegar a R\$ 6 bilhões por ano. No período de 2018 a 2021, as perdas podem alcançar até R\$



FOTOS: ANDRÉ SENNA

25 bilhões. Somente as internações acumulam perdas de R\$ 1,4 bilhão por ano, porque são recorrentes, longas e complexas, afirmou Nascimento destacando que foram utilizados valores das tabelas do Sistema Único de Saúde (SUS), que não representam os valores de mercado, porque não consideram a inflação do período analisado.

A insuficiência cardíaca é uma doença crônica e progressiva. Se identificada nos estágios iniciais, há tratamento no SUS e o paciente pode ter qualidade de vida, o que não ocorre quando a doença é diagnosticada em estágio avançado.

O impacto da insuficiência cardíaca é consideravelmente maior

no sistema de seguridade social do que outras doenças crônicas, como diabetes e hipertensão. Segundo o levantamento, no intervalo de 12 anos (de 2008 a 2021), a insuficiência cardíaca provocou, em média, 152 dias de afastamento das atividades produtivas, enquanto a hipertensão e o diabetes ocasionaram um período bem menor, de 12 dias e 9 dias, respectivamente.

A insuficiência cardíaca atinge mais de 2 milhões de pessoas no Brasil. Ela se caracteriza por uma progressiva perda da capacidade do coração de bombear sangue. Se não for tratada, pode levar à incapacidade a longo prazo, além de comorbidades, altas taxas de inter-

nações e redução global da expectativa de vida.

O estudo enfatiza, ainda, que a insuficiência cardíaca se mantém como uma patologia grave no país, com sobrevida de apenas 35%, após cinco anos de diagnóstico. O resultado são elevados índices de mortalidade, gerados pela rehospitalização e má adesão à terapêutica básica do tratamento.

A pesquisa nacional incluiu todas as classes de trabalhadores e abrangeu todas as regiões, estados e municípios brasileiros. Seus resultados deverão ser apresentados, na próxima semana, ao ministro da Saúde, em Brasília. (Agência Brasil)

## Vacina inativada da pólio faz 10 anos nos postos com baixa adesão

Há 10 anos, o Zé Gotinha ganhou um aliado de peso para manter a paralisia infantil longe das crianças brasileiras: a vacina inativada contra a poliomielite, cuja injeção intramuscular é considerada mais eficaz e segura que as famosas gotinhas que erradicaram a doença no Brasil e em boa parte do mundo. Apesar disso, o aniversário de uma década dessa vacina no Programa Nacional de Imunizações (PNI) está sendo lembrado em agosto deste ano com preocupação por parte de pesquisadores e autoridades de saúde: enquanto a doença reaparece em algumas partes do mundo, a cobertura vacinal contra a pólio no Brasil está cada vez mais longe da meta de 95% das crianças protegidas.

A vacina inativada contra a poliomielite foi introduzida em 2012 com duas doses, mas foi ampliada para três doses em 2016. O PNI recomenda que elas sejam administradas aos 2, 4 e 6 meses de idade, conferindo uma imunidade que só é reforçada aos 15 meses e aos 4 anos, com as gotinhas da vacina oral.

Segundo o Sistema de Informações do Programa Nacional de Imunizações (SI-PNI), as doses previstas para a vacina inativada contra a pólio atingiram a meta pela última vez em 2015, quando a cobertura foi de 98,29% das crianças nascidas naquele ano.

Depois de 2016, a cobertura caiu para menos de 90%, chegando 84,19% no ano de 2019. Em 2020, a pandemia de covid-19 impactou as coberturas de diversas vacinas, e esse imunizante chegou a apenas 76,15% dos bebês. Em 2021, que ainda pode ter dados lançados no sistema, o percentual ficou abaixo de 70% pela primeira



FOTOS: ANDRÉ SENNA

vez, com 69,9%.

Se o percentual do país indica um cenário em que três em cada 10 crianças não foram vacinadas, a situação pode ser pior em uma leitura regional. Enquanto, no Sul, a proporção é de 79%, no Norte, é de 61%. O estado em pior situação, segundo o painel de dados, é o Amapá, onde o percentual é de apenas 44% de bebês imunizados.

A Agência Brasil procurou o Ministério da Saúde para comentar a queda da cobertura vacinal contra a pólio e as estratégias para revertê-la, mas não teve resposta até o fechamento desta reportagem. Em posicionamento sobre o mesmo tema divulgado em fevereiro, a pasta disse que realiza ações de comunicação ao longo de todo o ano, não apenas durante as campanhas de vacinação, para reforçar a informação sobre a segurança e a efetividade das vacinas como medida de saúde pública.

O Brasil não detecta casos de

poliomielite desde 1989 e, em 1994, recebeu da Organização Pan-Americana da Saúde (OPAS) a certificação de área livre de circulação do poliovírus selvagem, em conjunto com todo o continente americano.

A vitória global sobre a doença com a vacinação fez com que o número de casos em todo o mundo fosse reduzido de 350 mil, em 1988, para 29, em 2018, segundo a Organização Mundial da Saúde. O poliovírus selvagem circula hoje de forma endêmica apenas em áreas restritas da Ásia Central, enquanto, em 1988, havia uma crise sanitária internacional com 125 países endêmicos.

**RISCO** | A queda das coberturas vacinais no continente americano, porém, fez a Organização Pan-Americana de Saúde (OPAS) listar o Brasil e mais sete países da América Latina como áreas de alto risco para a volta da doença. O alerta ocorre em um ano em que o Malawi (<https://agenciabrasil.ebc.com.br/saude/noticia/2022-02/polio-caso-na-africa-indica-necessidade-de-maior-cobertura-vacinal>), na África, voltou a registrar um caso de poliovírus selvagem, e a cidade de Nova York, nos Estados Unidos, notificou um caso de poliomielite com paralisia em um adulto que não teria viajado para o exterior.

**PARALISIA** | A infectologista Luiza Helena Falleiros Arlanti lembra que a infecção pelo poliovírus é muitas vezes assintomática, mas pode ser grave e provocar paralisias irreversíveis e fatais, já que, além dos membros, a pólio também pode paralisar os músculos responsáveis pela respiração. Nesses casos, a sobrevivência do paciente pode passar a depender do uso de um respirador.

"Só existe uma maneira de prevenir pólio, que é através da vacinação. Mas com uma vacinação muito baixa, tem mais gente suscetível. Se temos quase 3 milhões de crianças nascidas vivas por

ano, e se temos uma vacinação de 60%, temos 40% de quase 3 milhões que não foram vacinadas", alerta a médica, que é presidente da Câmara Técnica de Pólio do Ministério da Saúde e membro da Sociedade Brasileira de Imunizações (SBI). A infectologista destaca que as três doses da vacina intramuscular deixam as crianças protegidas contra os três sorotipos do poliovírus, enquanto as gotinhas imunizam apenas contra dois deles. Para os pais que perderam o momento dessa vacina ou atrasaram alguma das três doses, a especialista recomenda que retornem imediatamente aos postos para continuar o esquema vacinal de onde ele foi interrompido.

"Se uma criança tomou uma vacina e ficou três anos sem receber nenhuma outra dose, ela tem que receber a segunda dose e, dois meses depois, receber a terceira. Ninguém recomenda o esquema, tem que continuar de onde parou. E continuar com a vacina intramuscular", afirma a médica.

Luiza Helena Falleiros avalia que as causas para a queda das coberturas vacinais são multifatoriais. Elas envolvem desde o treinamento dos funcionários nas unidades básicas de saúde para não perder oportunidades de vacinar e falar sobre vacinação sempre que as famílias passam pelos postos até as condições de vida dos responsáveis pelas crianças que precisam ser vacinadas.

"Os postos têm que abrir, de preferência, de 7h às 19h, porque hoje você depende do trabalho como nunca e perder um dia de trabalho hoje é perder um prato de comida na mesa. Você não pode exigir que os trabalhadores deixem de ganhar dinheiro para

sustentar uma família com o básico para ir ao posto de saúde. E ainda chegar lá e descobrir que a vacina acabou ou que a vacina não veio e ter que voltar no dia seguinte".

Pesquisador do Instituto de Tecnologia em Imunobiológicos (Bio-Manguinhos/Fiocruz) desde a década de 1970, Akira Homma participou do trabalho de estruturar a produção das vacinas contra a poliomielite no Brasil, decisivo para que a doença fosse erradicada. Para ele, as coberturas vacinais atuais são muito preocupantes, mesmo em um país que é autossuficiente na produção da vacina intramuscular, numa parceria entre a Fiocruz e a farmacêutica Sanofi.

"Quando nós usamos a vacina de vírus atenuado para a eliminação da pólio na década de 1980, havia dias nacionais de vacinação que contavam com a participação de toda a sociedade brasileira e voluntários em milhares de postos de saúde, vacinando 18 milhões de crianças abaixo de 5 anos em dois ou três dias", lembra ele. "Não sei se conseguiríamos outra vez aquela mobilização, porque os momentos são diferentes, as prioridades são diferentes, mas a gente tem que buscar uma mensagem, porque a mensagem que está sendo transmitida não está chegando na população, não está tocando a população".

"A população hoje pensa que já está protegida, mas não está", diz ele, que defende que seja incluída mais uma dose da vacina inativada contra a poliomielite no calendário vacinal das crianças, e que seja feita uma investigação epidemiológica para saber como está a imunidade dos adultos que tomaram apenas a vacina oral. (Agência Brasil)

## Covid-19: Brasil tem 22,8 mil novos casos e 173 mortes em 24 horas

O Ministério da Saúde divulgou novos números sobre a pandemia de covid-19 no país. De acordo com levantamento diário feito pela pasta, o Brasil registrou, em 24 horas, 22,8 mil

novos casos da doença e 173 óbitos. Desde o início da pandemia, o país acumula 33,8 milhões de casos confirmados e 678,4 mil mortes registradas. Os casos de recuperados somam

32,3 milhões (95,5% dos casos).

O estado de São Paulo tem o maior número de casos acumulados, com 5,9 milhões de casos e 172,9 mil óbitos. Em seguida estão Minas Ge-

rais (3,8 milhões de casos e 62,9 mil óbitos); Paraná (2,6 milhões de casos e 44,5 mil óbitos) e Rio Grande do Sul (2,6 milhões de casos e 40,4 mil óbitos).

**VACINAÇÃO** | Conforme o vacinômetro do Ministério da Saúde, 465,5 milhões de doses de vacinas contra a covid-19 já foram aplicadas, sendo 178,1 milhões da

primeira dose; 159,2 milhões da segunda dose, além de 102 milhões da primeira dose de reforço e 16,5 milhões da segunda dose de reforço. (Agência Brasil)

# TUDO VIP

*Maicon Tavares*



*Abrindo a coluna de boje com a singular elegância do casal Dr. Newton Carlos Figueiredo e sua encantadora Eltzena Pinto, em uma das promoções da coluna no AC, fotografados por Jailson Alencar no painel Tudo Vip*



*Uma saudosa lembrança de Dona Nair ao lado do filho Neivaldo Dias*



*Em breve será entrevistada no Programa Tudo Vip a competente fisioterapeuta infantil Carlíne Nogueira, profissional das mais gabaritadas de Minas Gerais*



*Outro casal que sempre brilha nos grandes eventos sociais de Montes Claros é Dr. Tancredo Macedo e sua querida Maria Elyc*



*Uma agradável lembrança ao do Desembargador Eustáquio Nunes Silveira, sua elegante esposa Vera Carla e o príncipe do colunismo social brasileiro, Marcelo Chaves, em evento no Clube do Congresso*



*A famosa advogada Kely Cristina de Moura Lacerda curtiu alguns dias de descanso em Arratal ao lado da família e fez um click super charmoso para coluna*



*O pré-candidato a deputado federal pelo Podemos, Edmarcto Leal, ex-prefeito de Matias Cardoso, tem recebido apoios importantes em diversas partes do estado, inclusive em Montes Claros. Na última semana, e reuniu com importante grupo de formadores de opinião liderado pelo respeitado médico ortopedista, Dr. Raimundo Sobrinho*

## FATOS & POLÍTICA

**VISITA DO PRESIDENTE** - Montes Claros com certeza irá surpreender o presidente Jair Bolsonaro (PL) na próxima sexta-feira (5), reunindo uma multidão de Bolsonaroistas no Parque de Exposições durante a aguardada visita. A militância de direita na região Norte de Minas está cada vez mais forte.

**MELHOR REDE SOCIAL** - Disparadamente, as redes sociais do deputado Tadeuzinho Leite (MDB) estão dando o que falar devido o nível de qualidade. Tadeuzinho acertou no estilo de vídeos, deixando suas redes com linguagem jovem, bonita e muito vibrante. A rede social não dá voto, mas nestas eleições irão consolidar milhares.

**ARLEN NO VÍDEO** - Noticiamos com exclusividade que o deputado Arlen Santiago (Avante) estava em ritmo acelerado preparando vídeos específicos para impulsionar em mais de 128 cidades. A notícia que chega é de que Santiago está montando uma equipe de ponta, incluindo especialistas em tráfego pago. O deputado está fazendo um investimento inteligente para garantir a maior votação da região.

**DATATEMPO** - Jornal O Tempo divulgou lista com 77 nomes mais cotados para Assembleia de Minas, o que provocou muita alegria em alguns e muita revolta em outros. A famosa lista do jornal belo-horizontino não trouxe em sua lista o nome do deputado estadual Carlos Pimenta (PDT), o que deixou muita gente de orelha em pé.

**CAMPANHAS ECONÔMICAS** - Estrategicamente, com objetivo de economizar, os políticos adotaram o planejamento de contratação apenas nos 30 dias de campanha, ficando isentos de gastos nos 13 dias do mês de agosto onde já se pode realizar contratações. Alguns estão pecando em deixarem boas lideranças tomando chá de cadeira.



*Segue comentadíssima entrevista da advogada trabalhista Laura Mendes ao programa Tudo Vip da última semana, onde ela deu uma verdadeira aula sobre direitos e deveres trabalhistas*



# Manifestação em apoio ao presidente Jair Bolsonaro é realizada em Montes Claros

*O presidente da República desembarca às 14h desta sexta-feira (5), na principal cidade do Norte de Minas, quando será recebido por apoiadores no Aeroporto Mário Ribeiro*

VINÍCIOS SANTOS

O presidente da República, Jair Messias Bolsonaro (PL), desembarca na tarde desta sexta-feira (5), na principal cidade do Norte de Minas, quando será recebido por apoiadores no Aeroporto Mário Ribeiro. Antes disso, na manhã desse domingo (31/07), representantes dos grupos de direita, o presidente da Sociedade Rural, religiosos e apoiadores realizaram manifestação no Centro de Montes Claros.

Entre as pautas debatidas, os manifestantes exaltaram o conser-

vadorismo, a família tradicional, cristianismo, a produção agrícola, as riquezas naturais do país, assim como uma preocupação com o sistema eleitoral brasileiro, preocupação com a apuração dos votos, e reafirmaram o apoio irrestrito ao presidente Bolsonaro.

O presidente da Sociedade Rural, José Moacyr, reforçou o convite para o encontro com o presidente, no dia 5. "Estamos conclamando toda a sociedade a participar do encontro com o presidente da República Jair Messias Bolsonaro, a ser realizado na próxima sexta-feira,

aqui em Montes Claros. Um presidente que valoriza a família; valoriza a propriedade privada; valoriza a Deus; e que valoriza a pátria. Então, estejam conosco sexta-feira à tarde, na Sociedade Rural, no Parque de Exposições João Alencar Athayde, para que possamos valorizar este homem que tem feito tão bem ao nosso país".

Roberto Magalhães, representante comercial, mostrou-se preocupado com as urnas eletrônicas, porém confiante na reeleição de Bolsonaro. "Nós esperamos que este ano tenhamos uma eleição de-

mocrática, que ocorra tudo dentro da normalidade, e que não tenhamos problemas principalmente na hora das apurações - que é o medo que temos. Mas se Deus quiser vai dar certo, vamos reeleger nosso presidente que, afinal de contas, está fazendo um grande trabalho e a gente espera que no segundo mandato ele deslanche ainda mais".

O representante comercial ainda salientou que esta é uma luta antiga. "Desde 2014 fazemos movimentos de rua em Montes Claros. Começamos com o movimento contra a corrupção, e depois, com

a candidatura de Bolsonaro, percebemos que era ele o nosso candidato, e ele então se tornou nosso presidente. Agora pela primeira vez estará em Montes Claros e nós estaremos lá, para acompanhá-lo e ouvir suas palavras".

O pastor Silvío Cerqueira enalteceu os valores cristãos e disse que almeja um país rico, assim como o seu povo. "Nós estamos aqui, nesta manhã, reunidos em uma manifestação cívico-cristã em prol de um combate veemente a todos esses valores comunistas, dessa cultura marxista, que se instalou

no país. Somos defensores da família, defensores da cristandade e de todos os valores dela. Queremos uma nação comprometida com a palavra de Deus e com Deus na palavra. Queremos uma nação de famílias coesas, unidas, uma nação sem pobreza, pois somos um país rico! Queremos uma nação onde a justiça seja praticada de Norte a Sul e que os homens que ascendam ao poder sejam mais íntegros que nós, homens sérios, comprometidos com a verdade e com a honestidade. Este é o propósito desta manifestação", finalizou.



FOTOS: VINÍCIOS SANTOS

# Princípio de incêndio no Shopping Popular, em Moc, causa grande susto nas pessoas



POLÍCIA CIVIL/DIVULGAÇÃO

VINÍCIOS SANTOS

Ganharam grande repercussão nas redes sociais - no último sábado (30) - vídeos de muita fumaça saindo do último piso do Shopping Popular, em um princípio de incêndio que começou em uma churrasqueira de um restaurante. Nos vídeos é pos-

sível ver muitas pessoas assustadas, tanto do lado de fora, quanto no interior do shopping. Em um dos vídeos, é possível ver que os funcionários do restaurante utilizam extintores de incêndio, tentando conter as chamas, mas têm dificuldades no combate. Pessoas, então, assustadas, descem as rampas e escadas fugindo

do local.

O Corpo de Bombeiros foi acionado, chegou rapidamente ao local, e atuou na ocorrência. Felizmente, ninguém ficou ferido. Conforme as informações divulgadas pela corporação, o motor elétrico do equipamento caiu nas brasas, ocasionando um aumento

nas chamas.

Quando os militares chegaram, a Polícia Militar já tinha iniciado a evacuação do local, junto com os funcionários do shopping. O Corpo de Bombeiros fez o isolamento da edificação e fez o trabalho de rescaldo, evitando a reignição das chamas.

# Homem de 26 anos é assassinado com vários tiros; suspeito foi detido

Em Porteirinha, um homem, de 26 anos, foi assassinado com vários tiros. A ocorrência começou a ser registrada pela Polícia Militar na sexta-feira (29) e terminou já no sábado (30). Um suspeito foi conduzido à delegacia. Os militares retornavam de uma comunidade rural, quando foram informados que um homicídio havia ocorrido na vila São Sebastião. Quando eles chegaram, encontraram a vítima caída no chão e ferida. A perícia da Polícia Civil foi chamada e constatou que o homem apresentava 10 perfurações, seis na cabeça e quatro nas costas. O corpo foi levado para o Posto Médico Legal de Janaúba por uma funerária.

Conforme as informações levantadas pela PM, a vítima era de Janaúba e estava morando em Porteirinha há cerca de duas semanas. Testemunhas disseram que o crime pode ter ligação com o furto de um som. Durante os levantamentos, os policiais receberam informações sobre a autoria do crime. O atirador teria sido visto em um carro com o pai. Eles ainda contavam com a cobertura de um terceiro suspeito, que estaria em uma moto de cor preta.

Ao chegarem na casa do motociclista, os militares chamaram no portão, mas ninguém atendeu. Eles olharam pelo muro e viram uma moto com as mesmas características



POLÍCIA MILITAR

apontadas estacionada no imóvel. Ao consultarem os dados, verificaram que a placa utilizada era de outro veículo. Após insistirem, os PMs conseguiram entrar e questionaram

o morador. Ele negou participação no crime e disse que saiu de casa para passear de moto, retornou e permaneceu no local. Os outros suspeitos não foram encontrados.

# Alunos de curso paraquedista participam da Operação Ágata



Os alunos do Curso de Dobra-gem, Manutenção de Paraquedas e Suprimento pelo Ar (DOMPSA), do Centro de Instrução Paraquedista General Penha Brasil, em conjunto com militares do Batalhão DOMP-SA, realizaram o lançamento de sete cargas médias, com cerca de 400 kg cada, contendo suprimento de água e ração operacional. Os materiais fo-

ram lançados na zona de lançamento de Metelo, na região de Terenos, no Mato Grosso do Sul, em apoio à Operação Ágata.

Os paraquedas utilizados foram conjugados de G13, que também foram dobrados e conectados às cargas pelos alunos do Curso Dobra-gem, Manutenção de Paraquedas e Suprimento pelo Ar.



Criada em 2011 e coordenada pelo Ministério da Defesa, a Operação Ágata tem o objetivo de intensificar as ações preventivas e repressivas contra crimes como contrabando, descaminho, narcotráfico, exploração e garimpos ilegais na faixa de fronteira. A ação consiste na execução de operações interagências, com efetivos da Marinha, do Exército e da Aeronáu-

tica, em parceria com órgãos de segurança pública e de fiscalização (federais, estaduais e municipais).

A Operação Ágata integra o Plano de Proteção Integrada de Fronteiras do Governo Federal, criado para prevenir e reprimir a ação de criminosos nas fronteiras do Brasil com dez países sul-americanos e em toda a costa marítima. (Exército Brasileiro)

## Primeiro arrume a sua cama!

\*Michael Stephan da Silva

Na vida constantemente é provável que encontraremos desafios um após o outro. Então o que nos apraz é não se intimidar perante as intempéries que se apresentarem ao longo do caminho que teremos que percorrer. Ocorre que toda e qualquer adversidade faz parte e é indispensável ao aprendizado para que possamos alcançar o próximo estágio e ocupar uma nova cadeira no altar da vida. A primeira grande batalha que enfrentamos é a de encontrar o óvulo feminino e fecundá-lo. Dentre milhões de espermatozoides fomos sagazes e por isso hoje estamos aqui. São nove meses de desenvolvimento contínuo até o que dia em que nos encontramos na bolsa de água do ventre materno e chega a hora de sermos expulsos de lá e encontramos a luz do lado externo da mãe. E percebemos um mundo muito diferente em que teremos que desbravar para viver e sobreviver, pois antes tudo era tranquilo e ao nosso alcance.

“

A primeira grande batalha que enfrentamos é a de encontrar o óvulo feminino e fecundá-lo. Dentre milhões de espermatozoides fomos sagazes e por isso hoje estamos aqui. São nove meses de desenvolvimento contínuo até o que dia em que nos encontramos na bolsa de água do ventre materno e chega a hora de sermos expulsos de lá e encontramos a luz do lado externo da mãe.

Nesse caminho de reveses a mãe não estará por perto a todo tempo. Sentiremos fome, frio, sede, dor e a forma de mostrar que estamos na batalha é abrir a boca e soltar o grito de choro enquanto bebês. Até que então nosso próximo desafio é aprender a andar. Quantas quedas, quantos joelhos ralados e lesões em todo canto do corpo. Mas a hora é chegada e então começamos literalmente a nossa caminhada. Pois então a vida será maravilhosa, pois já sabemos andar! Será? Por outro lado outra necessidade nos é apresentada, precisamos aprender a falar e se comunicar verbalmente. É mais um aprendizado, tentativas, repetições, observações, até que um dia apreendemos tantas palavras de modo que conseguimos falar e falar e falar. Todavia a vida ainda não está completa! Já é preciso aprender a ler, é preciso deveras aprender a arrumar a própria cama. E, por conseguinte iniciar o ensino fundamental, e depois o ensino médio, a graduação, trabalhar. Logo depois já vem a especialização, mestrado, doutorado. E lá vamos nós - assim por diante.

Podemos chegar em um nível ímpar de evolução humana, espiritual, emocional e social com grande galardão! Mas tudo isso não será realizado se lá trás não tivermos compreendido que sempre haverá novo processo, um novo exercício, um novo desafio. E a vida não para! Se não tivéssemos todos os dias arrumado a cama, por exemplo; se não tivéssemos todos os dias tentado andar, estudar, ler. É bem provável que não teríamos passado de estágio. O que importa é compreender que para todo esforço haverá uma recompensa. Mas não sentiríamos esse gosto se até hoje tivéssemos achando difícil arrumar a própria cama. Na verdade arrumar a cama é a primeira grande tarefa do dia e que nessa ação deliberada, podemos compreender que podemos fazer muito mais e que cada ação e esforço traz em si a finalização com o bom êxito como recompensa. Quando compreendemos que começamos com simplicidade, cada pequena ação será a soma de grandes ações e teremos grandes triunfos. De tal forma que é preciso sempre se preparar, sempre enfrentar com garra, com paixão, energia e determinação cada objeção, pois será através dela que alcançaremos muito mais e nos tornaremos mais fortes, confiantes e grandes realizadores.



(\*) Capitão PM  
– Comandante  
da 210ª Cia/10º  
Batalhão PM.

## SUA TRANQUILIDADE. NOSSA RESPONSABILIDADE

TERCEIRIZAÇÃO DE MÃO DE OBRA: NOSSA ESPECIALIDADE



(38) 3222 - 5427

PORTEIROS • VIGIAS • SERVENTES DE LIMPEZA  
ZELADOR • SEGURANÇA DESARMADA EM EVENTOS

www.qualityrecursoshumanos.com.br





# Asfalto beneficiará comunidade rural de Santa Rosa de Lima



ERIC ALMEIDA

VINÍCIOS SANTOS

Seguem sendo feitas as obras de pavimentação dos acessos aos distritos de Miralta, São Pedro da Garça, Aparecida do Mundo Novo, Ermidinha e Santa Rosa de Lima e as obras já proporcionam um novo aspecto visual para as comunida-

des. Na ligação da Rodovia BR-135 com o Distrito de Santa Rosa de Lima, a empresa responsável pela obra realiza trabalhos de preparação de solo, limpeza e compactação de brita. Os moradores do distrito, que esperaram por décadas para ver o acesso asfaltado, comemoram. “Eu nasci aqui e comorei

quando a atual Administração asfaltou as ruas do nosso distrito. Agora, asfaltado o acesso até a BR-135 nos enche de alegria, por sabermos que esse asfalto vai trazer mais benefícios para nossa comunidade”, conta Evandro Santos, 44 anos, que mora no distrito desde o seu nascimento. Ele acrescenta: “posso

afirmar que o sonho está prestes a ser realizado e, com isso, sabemos que novos investimentos podem chegar. A dificuldade era tanta que empresa nenhuma queria entregar mercadorias aqui. É um sonho que vira realidade”.

Já Edmar Lopes Pereira, de 36 anos, que é gerente de um super-

mercado, diz acreditar que o asfaltamento vai proporcionar novos investimentos na região. “Muitas comunidades serão beneficiadas, e agora, novos investimentos poderão chegar devido à facilidade. Até mesmo uma ambulância vir aqui era difícil”, diz.

Há mais de três décadas resi-

dente no Distrito de Santa Rosa de Lima, Dislene Lisboa Silva, 51 anos, fala que: “conheci pessoas que sonharam há mais de 30 anos com a chegada do asfalto e não puderam esperar por esse momento. Hoje comemoramos por todos aqueles que um dia sonharam. Esse benefício é imensurável”, comemora.

# Homenageados da edição 2022 do Psiu Poético são divulgados

DA REDAÇÃO

Foi enfim divulgada a lista dos homenageados do 36º Festival de Arte Contemporânea Psiu Poético, que neste ano de 2022, traz o tema “Ciberpoemagia”. O festival será realizado entre os dias 4 (Dia Municipal da Poesia) e 12 de outubro.

Esta edição será marcada pelo retorno das atividades presenciais, já que as duas últimas edições do evento foram realizadas de forma virtual em função da pandemia da Covid-19.

Mais uma novidade é que neste ano o evento vai homenagear oito poetas, dois a mais que nos outros anos. Os poetas homenageados serão os seguintes: Paula

Valéria; Georgino Neto; Brenda Marques; Tchello d’Barros; Vera Lucia Godoy; Carla Andrade; Damiano Cordeiro; André Giusti. É importante destacar que as inscrições se encerraram nesse domingo (31).

O Festival de Arte Contemporânea Psiu Poético não é um concurso, nem tem como propósito premiar o primeiro lugar de cada categoria. Seu princípio básico é celebrar a poesia, promovendo o encontro de poetas e artistas de todos os lugares, abrindo espaços de ocupação artística, discutindo e apresentando a produção contemporânea a um amplo público formado por estudantes, educadores, leitores, atores, performers, escri-



tores e demais interessados.

De acordo com o fundador do festival, Aroldo Pereira, o evento deste ano é especial por marcar

a retomada da programação presencial. “Em dois anos o evento ocorreu de forma remota, por isso neste período tivemos que



nos adaptar. O tema deste ano, ‘Ciberpoemagia’, marca o retorno das performances presenciais e mostra justamente como cada um

teve que se adaptar a este mundo virtual para sobreviver. Nesta edição todos são convidados a pensar sobre isso”, explicou.

ERIC ALMEIDA

**Quality**  
RH e Assessoria Empresarial

TERCEIRIZAÇÃO DE MÃO DE OBRA:  
NOSSA ESPECIALIDADE

PORTEIROS • VIGIAS • SERVENTES DE LIMPEZA  
ZELADOR • SEGURANÇA DESARMADA EM EVENTOS

**SUA TRANQUILIDADE,  
NOSSA RESPONSABILIDADE**

[www.qualityrecursoshumanos.com.br](http://www.qualityrecursoshumanos.com.br) (38) 3222-5427



# Cruzeiro se safa de derrota para Brusque com pênalti “maluco” anulado no fim

O jogo pouco inspirado na manhã do último sábado (30) no Estádio Augusto Bauer foi ofuscado por uma situação até certo ponto ‘maluca’ já nos acréscimos do segundo tempo. O Cruzeiro levou um gol de pênalti do Brusque, mas o lance foi invalidado por dois toques de Gabriel Taliari na cobrança. No fim das contas, empate por 0 a 0 no interior de Santa Catarina, pela 21ª rodada da Série B.

No primeiro tempo, as raras boas chances só surgiram a partir dos 40 minutos. Na etapa final, o técnico Paulo Pezzolano tentou mudar o cenário do jogo - promoveu, inclusive, a estreia do meia-atacante Chay -, mas a dinâmica continuou a mesma.

Nos acréscimos do segundo tempo, o Brusque conseguiu um pênalti em jogada em que a bola tocou no braço de Oliveira. Na cobrança, Taliari escorregou e tocou duas vezes na bola, que entrou. O

VAR interveio e anulou a jogada.

Com o resultado, o Cruzeiro segue na liderança da Série B, agora com 46 pontos - oito a mais que o vice-líder Vasco e 14 à frente do atual quinto colocado, o Tombense. Já o Brusque chega aos 24 pontos, na 12ª posição.

O Cruzeiro volta a campo no próximo sábado, às 19h. A equipe do técnico Paulo Pezzolano recebe o Tombense no Mineirão, pela 22ª rodada. Antes, na quinta, o Brusque encara o Sampaio Corrêa no Augusto Bauer. A bola rola também às 19h.

Na maior parte do primeiro tempo, Brusque e Cruzeiro pouco fizeram. As defesas se sobressaíram contra ataques nada inspirados. Com um trio ofensivo formado por Edu, Stênio e Bruno Rodrigues, o líder da Série B não ameaçava a meta rival.

O Brusque, ainda que em ritmo lento e com dificuldades, parecia

um pouco mais atrevido, especialmente em jogadas de Álvaro e Fernandinho. Os pontos mais importantes da etapa inicial, porém, foram as lesões de Pará (aquele mesmo) e Geovane Jesus.

Jogadas de perigo só surgiram a partir dos 40 minutos. Na primeira, o Brusque quase abriu o placar em jogada de Alex Sandro, mas Álvaro finalizou em cima de Rafael Cabral. Pouco depois, o goleiro celeste saiu mal, mas os donos da casa não aproveitaram.

A melhor (e única) finalização do Cruzeiro em direção ao gol na etapa inicial foi de Bruno Rodrigues, aos 44. De fora da área, ele arriscou e contou com desvio na defesa, mas Jordan defendeu.

No intervalo, o técnico Paulo Pezzolano decidiu promover a estreia do meia-atacante Chay, ex-Botafogo, pelo Cruzeiro. A postura celeste mudou - o time começou a ter mais posse no campo ofensivo -, mas as



chances de gol seguiram raras. Os treinadores tentaram mudar o panorama do jogo com alterações ao longo do segundo tempo. Na prática, porém, o cenário continuou muito parecido com o do início.

Mal na saída de bola, o Cruzeiro viu o Brusque roubar no campo de ataque e criar perigo, mas não marcar. Quando o 0 a 0 se encaminhava, os donos da casa conseguiram um pênalti em joga-

da em que a bola bateu no braço de Oliveira, já nos acréscimos. Na cobrança, Gabriel Taliari fez o gol, mas tocou duas vezes na bola. O VAR interveio, e o empate seguiu. (Superesportes)

## Pezzolano tenta conter ansiedade do Cruzeiro por acesso: 'Paciência'



O Cruzeiro caminha a passos largos rumo ao retorno à elite do futebol brasileiro. Líder da competição, o time celeste soma 46 pontos em 21 rodadas e, agora, lida com a ansiedade para concretizar matematicamente o acesso. Protagonista da ótima campanha cruzeirense, o técnico Paulo Pezzolano tenta conter a ansiedade de torcedores e jogadores pela volta à Primeira Divisão. “É normal, você está sempre pensando: se ganharmos esse jogo, chegamos mais perto (do acesso). Mas tem que ter muita paciência”, disse.

“O torcedor não pode perder a paciência, porque é um momento em que tem que saber que não vai ser como a primeira parte. Vai ser muito mais difícil ganhar agora. O importante é alcançar o objetivo,

não importa quando. Se for na última rodada, será na última rodada”, pontuou. Líder, o Cruzeiro tem oito pontos de vantagem em relação ao segundo colocado Vasco. A distância para o quinto - primeiro fora do G4 - é de 14 pontos, margem que dá tranquilidade ao time celeste mesmo após o empate sem gols com o Brusque, nesse sábado.

“Tem que saber que todos queremos alcançar o objetivo o mais cedo possível. É a única coisa que queremos. Mas, para alcançar o objetivo, temos que encarar o próximo jogo a 100%”, seguiu Pezzolano, ao fazer referência duelo da semana que vem.

**Próximo jogo e desempenho em casa**

O Cruzeiro volta a campo no próximo sábado (6), às 19h, no Mineirão, contra o Tombense. A equipe de Tombos tem 32 pontos e está na briga pelo acesso. O trunfo nesse confronto é o excelente desempenho celeste como mandante.

“Ganhamos 100% dos pontos disputados em casa. Deus queira que fiquemos com 100% em casa, mas em algum momento vai acontecer de não ganhar. Temos que estar tranquilos. Temos que pensar no próximo jogo, jogar com tudo, uma final, porque o Tombense vem jogando muito bem. Vai ser um rival muito difícil. É estar tranquilo, seguir trabalhando muito e não pensar tanto a longo prazo, e sim no próximo jogo”, completou o uruguaio. (Superesportes)

## STJD pretende ouvir Daronco sobre suposta ameaça a Hulk em jogo do Atlético



O Superior Tribunal de Justiça Desportiva decidiu convocar o árbitro Anderson Daronco para depoimento sobre a suposta ameaça ao atacante Hulk, do Atlético. O clube entrou com ‘Notícia Infração’ como forma de pedir que o juiz seja denunciado por abuso de autoridade, já que o jogador relatou ter sido ameaçado ao cobrar marcação de pênalti no empate sem gols diante do São Paulo, no dia 10 de julho, no Mineirão, pela 16ª rodada do Brasileirão.

A Procuradoria pretende ouvir Daronco sobre a suposta ameaça feita a Hulk, que revelou ter

se dirigido ao árbitro depois do jogo e ouvido palavras em tom de intimidação. O atacante do Galo questionou um lance em que caiu na área em disputa com o zagueiro Miranda. Depois disso, o STJD decidirá se abrirá processo ou vai arquivar o caso.

De acordo com o astro atleticano, o árbitro da partida o orientou a ter cuidado com as palavras nas entrevistas depois do jogo. “O que mais me surpreendeu no final foi o Daronco chegar para mim e falar: ‘Cuidado com o que você vai falar lá fora’. Vai dar interpretação de

cada um. Não vou julgar. Eu jurei pelos meus quatro filhos, que é o que tenho de mais importante na minha vida. Ele chegou para mim e falou: ‘Cuidado com o que você vai falar depois do jogo’. Eu disse: ‘Daronco, eu sou homem, o que eu vou falar, eu vou assumir’, relatou Hulk, completando. “Ele falou: ‘Tudo bem, não é o último jogo que vou apitar seu’.”

Ao mesmo tempo, o Atlético entrou com Notícia Infração contra o árbitro, acusando-o de cometer quatro delitos, e espera pela análise para denúncia da Procuradoria: contumácia à ética, deixar de observar as regras da modalidade, abuso de autoridade e infringir o Código de Ética e Conduta do Futebol Brasileiro.

No último dia 18, a CBF divulgou o áudio da conversa do árbitro com os responsáveis pelo VAR. O Atlético reclama da não marcação de três penaltis no empate com o São Paulo. A entidade, no entanto, não forneceu o polêmico diálogo entre Hulk e Anderson Daronco. O clube alvinegro, na ocasião, exibiu vídeo para comprovar as declarações do atacante. (Superesportes)

### OPORTUNIDADE

# VENDE-SE

Cobertura de luxo, ao lado do Hotel Dubai, Edifício Dr. Jose Estevam, com vista privilegiada e preço de oportunidade!

Ligue agora e faça-nos uma visita!  
**(38) 9 8401-7670**

## Na MASTEC, você recebe a impressora a custo zero e só paga a cópia! Consulte nossas condições.

Rua Bocaiuva, 583 Centro - Montes Claros - MG Fone (38) 3214-1202  
Av. Cônego Ramiro Leite, 30A - Centro - Januária - MG Fone (38) 3621-1000  
Av. Pio XII, 433 - Santos Dumont - Pirapora - MG Fone (38) 3742-2001

# Gasolina e diesel seguem dinâmicas distintas, diz diretor da Petrobras

Na última sexta-feira (29), o diretor de Comercialização e Logística da Petrobras, Cláudio Mastella, afirmou que as dinâmicas que interferem nos preços da gasolina e do diesel são distintas. Conforme Mastella, os dois combustíveis respondem de forma oposta às mudanças sazonais. “Na estação de verão no Hemisfério Norte, o consumo de gasolina sobe bastante, e os preços ficam mais altos. Agora vamos caminhar para o fim do ano. Os preços têm cedido e, por causa disso, reajustamos, percebendo a tendência estrutural de redução. No caso do diesel, não podemos dizer a mesma coisa. O cenário continua bastante estressado no mercado internacional. Ao contrário da gasolina, cujos estoques estão normalizados, os estoques de diesel estão muito abaixo da média histórica no mundo. E adicionalmente, daqui até o fim do ano, com a proximidade do inverno, a tendência é de fortalecimento dos preços”, afirmou.

Na quinta-feira, a Petrobras apresentou os resultados operacionais e financeiros do segundo trimestre deste ano. Hoje, os diretores da estatal responderam a questionamentos. Mastella foi perguntado se havia previsão de queda nos preços do diesel como vem ocorrendo com a gasolina. Em dez dias, a Pe-

trobras anunciou duas reduções no valor de venda de gasolina para as distribuidoras.

Embora tenha pontuado a diferença entre os combustíveis, Mastella não fez previsão para o diesel e disse que a estatal não faz especulação de preços. Segundo ele, o mercado é monitorado, e o cenário está em constante avaliação, com ajustes para cima ou para baixo quando são observadas mudanças.

No balanço do segundo trimestre, a Petrobras registrou lucro líquido de R\$ 54,3 bilhões. O resultado foi atribuído à forte geração de caixa, refletindo o desempenho operacional e o aumento do preço de mercado do petróleo. A íntegra do relatório está disponível na página eletrônica da Petrobras.

Os diretores da estatal também compartilharam informações sobre a situação de alguns projetos em curso. Existe a previsão de se iniciar em novembro a perfuração para exploração de petróleo em águas profundas na foz do Rio Amazonas, na costa do estado do Amapá. O processo de licenciamento está em andamento.

“Compete à Petrobras agora demonstrar, em um simulado chamado de avaliação pré-operacional, que os recursos para conter qualquer vazamento são eficientes. O

lbama acompanha e emite a licença”, disse o diretor de Exploração e Produção, Fernando Borges. Ele informou que o simulado deve ocorrer em outubro. “Vamos estar totalmente preparados para iniciar a operação na sequência. Para fazer o simulado, já estaremos com todos os equipamentos necessários: uma sonda de perfuração contratada para águas ultraprofundas, seis embarcações para apoio nas operações offshore, três aeronaves e um avião de asa fixa”, acrescentou.

O local onde será feita a perfuração fica a 160 quilômetros da costa brasileira e a 40 quilômetros da fronteira do Brasil com a Guiana Francesa. Saindo do Porto de Belém, são 48 horas de navegação. Segundo Borges, o Brasil está atrasado nos esforços para revelar o potencial petrolífero de sua margem equatorial. Existe uma expectativa grande diante de achados na Guiana e no Suriname. A Petrobras prevê 14 novas perfurações nos próximos cinco anos, com orçamento de US\$ 2 bilhões.

“A gente tem, por exemplo, a Exxon produzindo 340 mil barris por dia de petróleo em duas unidades na Guiana. A Petrobras está apostando alto que vamos descobrir petróleo e ter uma nova região produtora e geradora de riqueza



Estatal atribui lucro do segundo trimestre à forte geração de caixa

para a sociedade”, afirmou Borges.

**GASODUTO** | Outro projeto em andamento, o Rota 3, tem como objetivo ampliar o escoamento de gás natural dos projetos em operação na área do pré-sal da Bacia de Santos. Ele envolve um gasoduto de 355 quilômetros de extensão. São 307 quilômetros de trecho marítimo, incluindo águas profundas e águas rasas, e mais 48 quilômetros de trecho terrestre até Itaboraí, onde fica o Polo GasLub, anteriormente chamado de Com-

plexo Petroquímico do Estado do Rio de Janeiro (Comperj). No local, será construída uma unidade de processamento de gás natural. O cronograma original de execução, porém, está atrasado.

Segundo o diretor de Desenvolvimento da Produção, João Henrique Rittershausen, o gasoduto já está todo concluído, mas houve problemas com as obras da unidade de processamento de gás natural, e a conclusão do projeto em 2022 não é mais possível. Além de sofrer

atrasos devido aos impactos da pandemia de covid-19, a construção foi paralisada, e os empregados foram dispensados por decisão unilateral da empresa responsável pela execução.

Está em curso uma negociação para encerramento do contrato. Rittershausen disse que a Petrobras ainda decidirá como vai concluir o empreendimento. “Estamos refazendo todo o planejamento, e ainda não temos uma data firme”, disse. (Agência Brasil)

# Dólar sobe para R\$ 5,17, mas fecha julho em baixa de 1,16%

Em mais um dia de volatilidade no mercado financeiro, o dólar teve leve alta, mas teve a maior queda semanal em um ano e oito meses. A bolsa de valores recuperou os 103 mil pontos e atingiu o maior nível em 50 dias. O dólar comercial encerrou a sexta-feira (29) vendido a R\$ 5,174, com alta de R\$ 0,011. A cotação teve um dia volátil. Após iniciar a sessão em baixa, chegando a cair para R\$ 5,15 pouco antes das 10h, mas subiu para R\$ 5,21 por volta das 10h20 e desacelerou no restante do dia.

Com o desempenho de hoje, a moeda norte-americana fechou a semana com queda de 5,9%, o maior recuo semanal desde novembro de 2020. Após chegar a R\$ 5,499 no último dia 22, a divisa fechou julho com



queda de 1,16% e acumula baixa de 7,21% em 2022.

**BOLSA** | No mercado de ações,

o dia foi marcado por ganhos. O índice Ibovespa, da B3, fechou aos 103.165 pontos, com alta de

0,55%. O indicador chegou a subir 1,36% por volta das 15h45, mas desacelerou, com parte dos

investidores vendendo ações para embolsarem ganhos recentes. A bolsa brasileira está no patamar mais alto desde 10 de junho. O Ibovespa subiu 4,29% na semana, com o maior ganho semanal desde março do ano passado. O indicador fechou o mês com avanço de 4,69%, após cair 11,5% em junho.

No mercado externo, os investidores continuaram a repercutir dados que mostram a desaceleração da economia norte-americana. Ontem (28), foi divulgado que os Estados Unidos entraram em recessão técnica no segundo trimestre deste ano, após registrar duas contrações seguidas do Produto Interno Bruto (PIB, soma dos bens e serviços produzidos).

O desaquecimento da economia norte-americana reduz as pressões para que o Federal Re-

serve (Fed, Banco Central norte-americano) aperte ainda mais a política monetária nas próximas reuniões. Juros mais altos em economias avançadas estimulam a fuga de capitais de países emergentes, como o Brasil. Novos estímulos concedidos pela China também reduziram as tensões no mercado internacional.

No cenário doméstico, a divulgação de que a Petrobras lucrou R\$ 54,3 bilhões no segundo trimestre animou os investidores nesta sexta-feira. Os papéis da estatal, que são as ações mais negociadas na bolsa brasileira, tiveram forte alta. As ações ordinárias (com direito a voto em assembleia de acionista) subiram 6,42%. As ações preferenciais (com preferência na distribuição de dividendos) saltaram 5,76%. (Agência Brasil)

# IBGE aponta aumento da ocupação na atividade econômica no 2º trimestre

A expansão da ocupação no segundo trimestre deste ano foi disseminada entre diversas atividades econômicas como indicam os dados da Pnad Contínua, divulgada pelo Instituto Brasileiro de Geografia e Estatística (IBGE). Os destaques foram comércio (3,4%), indústria (2,7%), administração pública, defesa, seguridade social, educação, saúde humana e serviços sociais (4,5%).

Conforme a coordenadora de Pesquisas por Amostra de Domicílios do IBGE, Adriana Beringuy, no último grupo de atividades, a expansão de 739 mil pessoas foi influenciada pela educação básica, especialmente o ensino fundamental. Além do comportamento sazonal de expansão desse grupamento, a intensificação das atividades presenciais levou à absorção de profissionais no segmento da educação com contribuição ainda das contratações na área de saúde.

Adriana Beringuy informou que, de maneira geral, a série histórica mostra que tal grupamento costuma começar o ano com retração e apresentar crescimento a partir do segundo trimestre. Esse comportamento só não foi notado nos anos de 2020 e 2021, e embora tenha havido variação positiva da população ocupada no grupamento, não foi estatisticamente significativa. Mas, no segundo trimestre deste. ano

voltou a ocorrer a sazonalidade.

De acordo com Adriana, esse grupamento inclui vários segmentos, entre os quais, educação pública e privada e saúde, que mais tiveram expansão. “Pode ser que, em função desses dois anos [2020 e 2021], devido a certa suspensão parcial de atividades presenciais de educação, a expansão tenha sido mais tímida. Com a intensificação do retorno das atividades presenciais de educação, foi necessário mobilizar ou remontar a estrutura ou a infraestrutura dos estabelecimentos de ensino”.

Ela ressaltou que o avanço na educação não se restringiu aos professores, mas também aos profissionais de serviços auxiliares ao setor, além da movimentação dos serviços hospitalares. “Como a educação básica, fundamental, é provida essencialmente pela rede pública, são as prefeituras que provêm este serviço. E acaba sendo o setor público da educação o dos maiores responsáveis pelo crescimento da população ocupada nesta atividade”.

**INDÚSTRIA** | Adriana destacou que a indústria teve participação importante na ocupação de mais 332 mil pessoas, com crescimento de 2,7% no trimestre e de 10% no ano. “A expansão vem da indústria de alimentos, da parte de confecções, e teve um pouco de indústria

de máquinas e equipamentos. Foi um processo de absorção importante de trabalhadores ocupados na indústria, que tem como uma das suas características absorver trabalhadores por meio da carteira. Parte do crescimento da carteira de trabalho é puxada por essa expansão na indústria”, acrescentou.

Na comparação com o trimestre anterior, o comércio absorveu mais 617 mil pessoas, o que, segundo Adriana, também foi uma expansão significativa. “O comércio contribuiu tanto para absorção com carteira como sem carteira. Tivemos muito a parte do comércio tanto de hipermercados, supermercados, vestuário, então, o comércio também está aportando expansão de trabalhadores tanto no trimestre quanto no ano”.

A pesquisa revelou que houve crescimento significativo nos setores de construção (3,8%), com mais 274 mil pessoas; informação, comunicação e atividades financeiras, imobiliárias, profissionais e administrativas (3%), mais 336 mil pessoas; outros serviços (3,2%), mais 158 mil pessoas, e serviços domésticos (4%), ou mais 227 mil pessoas.

A coordenadora de Pesquisas por Amostra de Domicílios do IBGE lembrou que o setor de construção tinha recuado no primeiro trimestre e voltou a crescer, desta vez,



3,8%. “A construção tem o emprego sem carteira e por conta própria como característica mais marcada para esta atividade, que vem crescendo no trimestre e no ano”.

A força de trabalho, que reúne pessoas ocupadas e desocupadas, alcançou 108,3 milhões de pessoas, maior contingente da série histórica da pesquisa. A alta é de 1% ou 1,1 milhão de pessoas, frente ao último trimestre. Na comparação com o mesmo período do ano passado, cresceu 4% ou 4,1 milhões de pessoas.

Na contribuição para Instituto de Previdência Social, a Pnad do segundo trimestre identificou o

maior contingente de contribuintes, com 62,1 milhões de pessoas ocupadas. “Em termos de percentual de contribuintes, embora seja o maior contingente, o percentual ainda não é. A gente está com 63% de pessoas ocupadas que contribuem para a previdência entre todos os ocupados.”

**PESQUISA** | De acordo com o IBGE, a Pnad Contínua é o principal instrumento para monitoramento da força de trabalho no país. A amostra da pesquisa por trimestre no Brasil é referente a 211 mil domicílios pesquisados. Ao todo, cerca de 2 mil entrevistados trabalham na pesquisa, em 26 estados

e no Distrito Federal, integrados à rede de coleta de mais de 500 agências do IBGE.

Por causa da pandemia de covid-19, a partir de 17 de março de 2020, o IBGE adotou a coleta de informações da pesquisa por telefone. O retorno da coleta de forma presencial foi em julho de 2021.

Segundo o IBGE, é possível confirmar a identidade do entrevistador no site Respondendo ao IBGE, ou por meio da Central de atendimento (0800 721 8181), conferindo a matrícula, documento de identidade ou CPF, dados que podem ser solicitados pelo informante. (Agência Brasil)