



A Santa Casa Montes Claros celebrou a entrega do novo espaço de humanização do Pronto Atendimento Pediátrico. A iniciativa marca um ano da reabertura do serviço e reforça o compromisso da instituição com a qualidade e o acolhimento na assistência à saúde infantil na região. **CIDADE 7**

MONTES CLAROS

Santa Casa entrega novo Espaço Humanizado no Pronto Atendimento Pediátrico

POLÍTICA 3

ALMG aprova projeto que fixa prazo de 360 dias para decisão em processos tributários em Minas

MINAS 4

Conflito no Oriente Médio pode elevar inflação no Brasil em até 7,66% e reduzir atividade econômica, aponta FIEMG

GASTRONOMIA 5

Feira gastronômica Bendito Prato segue com programação especial até hoje



A cena da economia criativa e da gastronomia regional ganha destaque em Montes Claros com a realização do Bendito Prato, evento que integra o projeto Bendita Feira e que ainda acontece, reunindo sabores, cultura e experiências na Casa Bendita.

GASTRONOMIA 5

Comida di Buteco 2026 começa nesta sexta-feira, em Montes Claros

Montes Claros se prepara para viver mais uma edição de um dos concursos gastronômicos mais queridos do país. A partir desta sexta-feira, 10 de abril, tem início o Comida di Buteco 2026, que chega à sua 19ª edição na cidade e à 26ª edição em nível nacional.

REGIONAL 9

EJA abre nova turma em Pirapora e devolve esperança de alfabetização a jovens, adultos e idosos

Projeto em análise na ALMG garante direito a sepultamento digno em casos de perda gestacional

A Assembleia Legislativa de Minas Gerais avançou na discussão de uma proposta que busca assegurar mais dignidade e acolhimento a mulheres e famílias que enfrentam a perda gestacional. Em reunião realizada nesta quarta-feira (8), a Comissão de Saúde da ALMG analisou o Projeto de Lei (PL) 3.660/2025, que trata do direito ao sepultamento digno em casos de óbito fetal.



POLÍTICA 3

MOC Vôlei decide acesso à elite e vaga na final da Superliga B em confronto decisivo contra o Brasília em Montes Claros

O Montes Claros Vôlei entra em quadra neste sábado (11) para o jogo mais importante da temporada. A equipe enfrenta o Brasília Vôlei, às 18h30, no Ginásio Tancredo Neves, em duelo decisivo válido pela semifinal da Superliga B de Vôlei. Em jogo está não apenas a classificação para a grande final, mas também o tão sonhado acesso à elite do voleibol nacional.



ESPORTE 11

Securitização no Brasil: o gargalo da maturidade

ARTHUR RODRIGUES
DIRETOR DE AUDITORIA DA BDO

O mercado de securitização no Brasil viveu, nos últimos quatro anos, uma transformação sem precedentes. O que antes era um nicho restrito a setores como agronegócio e imobiliário ganhou corpo, novas regras e um volume bilionário de emissões. No papel, o marco regulatório de 2022 trouxe a segurança que faltava. Na prática, porém, o crescimento acelerado revelou um descompasso perigoso: o mercado ganhou velocidade, mas muitas companhias ainda operam com “freios de mão puxados” na governança. É o que podemos chamar de ‘o gargalo da maturidade’.

Após a entrada em vigor da Instrução CVM nº 60, de 23 de dezembro de 2021, que disciplina as companhias securitizadoras e as operações em regime fiduciário, o mercado securitizador foi abarcado pelo que foi, pelos mais íntimos, chamado de “O marco regulatório”. Marco esse que foi consolidado com a implementação da Lei nº 14.430, de 3 de agosto de 2022, advinda da Medida Provisória nº 1.103/2022. A nova legislação veio com o intuito de organizar e modernizar todo o arcabouço jurídico relativo à securitização no Brasil, ampliar e consolidar o conceito de regime fiduciário, trazer mais segurança legal, padronização documental, diversificação de lastros securitizados e um ambiente mais favorável à expansão e ao crescimento estruturado desse mercado.

Com a promulgação da lei buscando a uniformização do conceito de securitização, passou-se a entendê-lo como a aquisição de direitos creditórios que servirão de lastro para a emissão dos certificados de recebíveis (“CR”), cujo pagamento passa a depender diretamente do fluxo financeiro gerado por esses créditos — que muitas vezes são acompanhados de garantias específicas. Essa padronização

ou uniformização veio também ampliar o entendimento sobre o regime fiduciário e a constituição dos patrimônios separados, que anteriormente estavam basicamente restritos aos recebíveis imobiliários e do agronegócio, os famosos CRIs e CRAs.

Com isso, o mercado começou a estruturar operações adaptadas à nova legislação, o que fora marcado por emissões que passaram a adotar modelos mais arrojados e maior espaço para combinações de lastros e arranjos operacionais.

Entre os anos de 2022 e 2025, o setor evoluiu de forma significativa, com um grande aumento nas emissões de operações de securitização em regime fiduciário — os denominados “Patrimônios Separados” — e, como consequência, na circulação de informações e na busca por maior simetria entre os agentes de securitização. Surgiu também uma necessidade cada vez mais evidente de fortalecer as práticas de governança das securitizadoras.

Entretanto, o crescimento acelerado, algumas vezes com velocidade superior ao ganho de maturidade operacional das companhias securitizadoras, acabou revelando fragilidades nas práticas de governança e a ausência de controles abrangentes, de modo pouco perceptível anteriormente. Com o aumento do número e da complexidade das operações (ou patrimônios separados), surgiram dúvidas sobre o alcance das responsabilidades das securitizadoras enquanto intermediadoras destas transações. Essa realidade ficou ainda mais clara especificamente nos anos de 2024 e 2025, quando diversos órgãos de fiscalização e investigação, como Ministério Público, autoridades policiais e a própria Comissão de Valores Mobiliários (“CVM”), pas-

saram a analisar as práticas do mercado com mais afinco. Tais investigações identificaram desde estruturas de controles internos frágeis a, em algumas situações, até indícios de fraudes e desvios na utilização de recursos de investidores, gerando penalidades às instituições e a seus controladores.

Ainda hoje, existem securitizadoras que têm uma visão limitada sobre a extensão de suas responsabilidades, especialmente no que diz respeito à adequada apresentação e divulgação das informações contábeis e financeiras das operações por elas securitizadas. Em muitos dos casos, prevalece a crença de que cabe aos investidores avaliar integralmente os riscos atrelados à sua operação; investidores que, por sua vez, nem sempre podem atuar de forma independente, sendo muitas vezes guiados principalmente pelo retorno potencial de seus investimentos. Tal postura das securitizadoras pode comprometer a diligência necessária para a análise dos aspectos conceituais, legais e regulatórios que sustentam a estrutura das operações e constituem a base técnica do setor.

Esse cenário, contudo, tende a evoluir à medida que o mercado se consolida, que o volume de operações cresce e que o todo passa a ser observado com mais atenção pelos órgãos de supervisão. O nível de fiscalização também se intensifica e isso contribui para elevar o padrão de governança e incentiva a entrada de novos participantes alinhados às boas práticas de compliance, ampliando assim a diversidade do setor sem colocar em risco a integridade das operações.

Em resumo, o mercado de securitização no Brasil, embora ainda jovem — especialmente considerando que o principal marco regulatório tem menos de cinco anos —, já demonstra um amadu-



ramento consistente. É um avanço importante, mas que também exige atenção. O cenário é favorável, porém requer compromisso e responsabilidade de todos os players do mercado.

Nesse contexto, securitizadoras, investidores e demais agentes precisam seguir elevando seus padrões de conformidade, gestão e transparência. À medida que essas práticas se tornam parte da cultura do setor e o mercado evolui em maturidade, cresce também a confiança entre os participantes. Isso atrai novos players, fortalece a competição e contribui para um ambiente mais sólido, eficiente e confiável.

Por isso, o futuro da securitização no país tende a ser bastante promissor, desde que a evolução regulatória continue acompanhada de um compromisso permanente com aprimoramento, integridade e profis-

sionalização. O processo de evolução já está acontecendo, e sua consolidação dependerá da capacidade do setor de aprender com os desafios e transformar essas experiências em práticas cada vez mais robustas.

A securitização brasileira é uma realidade no mercado de capitais. No entanto, o tempo em que o retorno financeiro justificava a “vista grossa” para controles internos ficou para trás. As investigações recentes de órgãos como a CVM e o Ministério Público são os testes necessários que separam o setor da excelência. O futuro é promissor, mas ele não será construído apenas com novos lastros, e sim com novos padrões de integridade. Afinal, em um mercado que negocia promessas de pagamento, o ativo mais valioso de uma securitizadora ainda é, e sempre será, a confiança.

O risco silencioso da nova regulação da pós em saúde

JANGUIÉ DINIZ
DIRETOR-PRESIDENTE DA ABMES

Na semana passada, os Ministérios da Educação e da Saúde publicaram a Portaria Interministerial nº 4/2026, estabelecendo a criação da Comissão Nacional de Residência Multiprofissional em Saúde (CNRMS). De acordo com o texto, caberá a esse colegiado (consultivo e deliberativo) as funções de regulação, supervisão e avaliação dos Programas de Residência em Área Profissional de Saúde (PRAPS) e das instituições que os ofertam.

No momento em que todos aguardávamos a homologação do Parecer CNE/CES nº 637/2025, com as novas diretrizes para a oferta de pós-graduações lato sensu, o Brasil avança em uma direção que suscita preocupação no campo da especialização em saúde.

É preciso reconhecer que a oferta de pós-graduação lato sensu no país, de fato, demanda maior ordenamento. O cenário atual é marcado por uma expansão desordenada, com cursos de qualidade heterogênea e pouca padronização.

Nesse sentido, a busca por mecanismos que garantam maior qualidade e coerência na oferta é legítima e necessária.

No entanto, há um entendimento amplamente compartilhado entre os representantes do setor educacional de que os encaminhamentos propostos pelo Conselho Nacional de Educação seriam capazes de enfrentar uma parcela significativa dos problemas existentes, e sem comprometer fundamentos essenciais, como a autonomia universitária. Medidas como a vinculação da oferta de especializações ao credenciamento de cursos de graduação na área, por exemplo, já representariam um avanço expressivo nessa direção.

Contudo, mais uma vez o poder público age no sentido de distinguir os cursos da área da saúde dos demais. Além de sugerir que algumas formações teriam maior relevância do que outras, esse comportamento gera impactos diretos na gestão das instituições de educação

superior, inclusive incidindo sobre a segurança jurídica necessária para uma atuação estável, previsível e alinhada ao planejamento acadêmico e institucional de médio e longo prazos.

Mas ainda existem outros pontos que merecem uma reflexão aprofundada. Por exemplo, ao estabelecer que os programas de residência em saúde devem estar alinhados às “necessidades de especialização de profissionais em regiões prioritárias do País e áreas estratégicas para o Sistema Único de Saúde - SUS”, o normativo reforça uma lógica de inclusão estatal que não contempla a diversidade do campo formativo. Há áreas, como Biomedicina e Medicina Veterinária, cuja relação com o SUS é indireta ou limitada, com a maior parte dos profissionais atuando na iniciativa privada. Assim, submeter a especialização a uma lógica centrada no sistema público de saúde pode gerar distorções e desconsiderar demandas legítimas de outros segmentos da sociedade e do mercado.

A portaria também aponta para uma transformação mais profunda: ao atribuir à CNRMS competências amplas criadas, na prática, um novo eixo regulatório para a pós-graduação na área da saúde. E essa mudança não é trivial.

Tradicionalmente, a pós-graduação lato sensu no Brasil é marcada por maior flexibilidade, permitindo às instituições responder com agilidade às transformações do mercado, às inovações tecnológicas e às novas demandas profissionais. Trata-se de um espaço formativo dinâmico, fortemente orientado à prática e à atualização contínua. Ao aproximar esse modelo de uma lógica mais rígida de regulação, corre-se o risco de engessar sua principal virtude: a capacidade de adaptação.

O resultado pode ser paradoxal. Em nome da qualidade e do alinhamento com políticas públicas, cria-se um ambiente regulatório que dificulta a atualização dos cursos, aumenta a burocracia e reduz a autonomia das instituições. Em áreas como a saúde,

onde o conhecimento evolui rapidamente e as práticas profissionais se transformam com velocidade, essa perda de agilidade pode representar um retrocesso significativo.

Outro aspecto que merece destaque é a própria composição da CNRMS. O colegiado reúne representantes de diferentes órgãos governamentais, entidades públicas e segmentos profissionais, mas não contempla o setor privado de educação superior, responsável por 80% das matrículas de graduação no país. Essa ausência compromete a representatividade do modelo e fragiliza a construção de uma política que, na prática, impactará diretamente instituições que não têm voz no processo decisório.

A exclusão desse segmento não é apenas simbólica. Ela reduz a capacidade da comissão de compreender a diversidade do sistema educacional e de formular diretrizes que dialoguem com a realidade. Em um país de dimensões continentais e com forte presença

da iniciativa privada na formação superior, a ausência desse olhar pode resultar em normas pouco aderentes, de difícil implementação e com efeitos indesejados sobre a especialização em saúde.

Portanto, o desafio que se impõe é encontrar um ponto de equilíbrio. Regular é necessário, mas sem sufocar a capacidade de inovação das instituições. Induzir a formação em áreas prioritárias é importante, mas sem ignorar a diversidade de campos profissionais. E, sobretudo, construir políticas públicas exige diálogo, especialmente com aqueles que, na prática, são responsáveis por formar a maior parte dos profissionais do país.

Se esse equilíbrio não for buscado, há o risco de que uma iniciativa concebida para qualificar a especialização em saúde acabe produzindo o efeito contrário: menos diversidade, menos agilidade e menos capacidade de resposta às demandas da sociedade.

Nova lei estabelece Estatuto dos Direitos do Paciente no Brasil

THAYAN FERNANDO FERREIRA
ADVOGADO

Foi sancionada pelo Governo Federal a Lei nº 15.378, que institui o Estatuto dos Direitos do Paciente no Brasil, estabelecendo diretrizes para regular a relação entre pacientes, profissionais e serviços de saúde, públicos e privados. A norma define conceitos fundamentais, como autodeterminação, consentimento informado, diretivas antecipadas de vontade e cuidados paliativos, com o objetivo de assegurar que o paciente tenha autonomia e participação ativa nas decisões sobre seu tratamento.

basicamente, o texto garante uma série de direitos, entre eles o acesso a atendimento de quali-

dade, em tempo oportuno e em instalações adequadas, além da possibilidade de indicar um representante e contar com acompanhante durante consultas e internações. Também reforça a importância da segurança do paciente, permitindo que ele questione procedimentos, medicamentos e práticas adotadas, bem como assegura o direito à não discriminação e ao respeito às suas particularidades culturais, religiosas e sociais.

Novas legislações como essa são fundamentais por refletirem a evolução da sociedade e das próprias relações entre indivíduos e instituições. “As leis precisam acompanhar as transformações

sociais, compreender como as pessoas vivem, quais são suas demandas e como elas desejam ser tratadas, especialmente em momentos de maior vulnerabilidade, como no cuidado com a saúde. Normas desse tipo atualizam garantias, fortalecem a autonomia do paciente e tornam o sistema mais alinhado às necessidades reais da população.

Outro ponto central da legislação é o direito à informação clara, acessível e completa sobre diagnósticos, tratamentos, riscos e alternativas disponíveis, além da exigência do consentimento informado para qualquer procedimento. A lei também protege a confidencialidade

dos dados do paciente, garante o acesso ao prontuário médico e o direito de buscar uma segunda opinião. Em situações de fim de vida, assegura cuidados paliativos e o respeito às diretivas antecipadas de vontade, inclusive quanto à escolha do local de morte.

Além dos direitos, a lei estabelece responsabilidades do paciente, como fornecer informações precisas sobre seu histórico de saúde, seguir orientações médicas e respeitar normas das instituições. Para garantir o cumprimento das regras, o poder público deverá promover a divulgação dos direitos, realizar pesquisas periódicas sobre a qualidade dos serviços e

criar canais para recebimento de reclamações. O descumprimento das disposições é classificado como violação de direitos humanos, reforçando o caráter protetivo da legislação.

Na prática, isso significa que o paciente deixa de ser um agente passivo e passa a ocupar uma posição central nas decisões sobre o próprio tratamento. A lei traz mais transparência, segurança e previsibilidade, o que reduz conflitos e aumenta a confiança nas instituições de saúde. Para a sociedade, o resultado é um ambiente mais equilibrado, em que direitos são conhecidos, respeitados e, sobretudo, exigidos com mais consciência.



Projeto em análise na ALMG garante direito a sepultamento digno em casos de perda gestacional

A Assembleia Legislativa de Minas Gerais avançou na discussão de uma proposta que busca assegurar mais dignidade e acolhimento a mulheres e famílias que enfrentam a perda gestacional. Em reunião realizada nesta quarta-feira (8), a Comissão de Saúde da ALMG analisou o Projeto de Lei (PL) 3.660/2025, que trata do direito ao sepultamento digno em casos de óbito fetal.

A proposta estabelece que fetos que morreram no útero ou durante o parto — independentemente do tempo de gestação, peso ou tamanho — tenham garantido o direito ao sepultamento ou à cremação, respeitando as normas sanitárias vigentes e a legislação aplicável.

De autoria do deputado Eduardo Azevedo, o projeto recebeu parecer favorável do relator Arlen Santiago, que também preside a comissão. Durante a análise, foi apresentado um novo texto substitutivo (substitutivo nº 2), com o objetivo de aprimorar a redação e ampliar o alcance da proposta.

Humanização do luto e garantia de direitos

O principal avanço do novo

texto está na inclusão de diretrizes voltadas à humanização do atendimento às mulheres e familiares no momento do luto. A proposta prevê alterações na Lei 22.422 de 2016, que trata das políticas de atenção à saúde materna e infantil no estado.

De acordo com o substitutivo apresentado, unidades de saúde públicas e privadas que realizam partos ou atendem gestantes e puérperas deverão garantir acolhimento humanizado em situações de perda gestacional, além de fornecer informações claras sobre os direitos relacionados à emissão de declaração de óbito, sepultamento e cremação.

A medida busca enfrentar uma realidade ainda pouco discutida: a falta de orientação e suporte às famílias em momentos de extrema fragilidade emocional. Muitas vezes, além da dor da perda, mães e familiares enfrentam dificuldades burocráticas e desconhecimento sobre os procedimentos legais.

O relator destacou que a intenção do novo texto foi ampliar a abordagem do projeto, evitando limitações conceituais que possam gerar interpretações restritivas. Ele também res-

saltou que a nomenclatura relacionada ao tema pode sofrer alterações conforme regulamentações federais, o que reforça a necessidade de uma redação mais abrangente.

Outro ponto importante da proposta é a exclusão do termo “nascituro” do texto legal. Segundo o parlamentar, no ordenamento jurídico brasileiro, o conceito se refere ao ser já concebido, mas ainda não nascido, o que difere das situações de óbito fetal tratadas pelo projeto.

Próximas etapas de tramitação

O parecer da Comissão de Saúde mantém o entendimento já apresentado anteriormente pela Comissão de Constituição e Justiça, que considerou o projeto legal e constitucional, ainda que com ajustes na redação.

Agora, o PL 3.660/2025 segue para análise nas comissões de Defesa dos Direitos da Mulher e de Direitos Humanos, antes de ser encaminhado ao Plenário da ALMG para votação em primeiro turno.

Caso aprovado, o projeto poderá representar um avanço significativo na forma como o sistema de saúde lida com a perda gestacional, pro-



movendo mais respeito, informação e acolhimento às famílias mineiras.

Acolhimento além da assistência médica

Especialistas e entidades ligadas à saúde materna apontam que a humanização do atendimento em casos de perda gestacional é fundamental para reduzir impactos psicológicos

e emocionais. O reconhecimento do luto, aliado à garantia de direitos básicos, como o sepultamento digno, contribui para um processo mais respeitoso e menos traumático.

A iniciativa em tramitação na Assembleia Legislativa reforça essa perspectiva ao propor não apenas mudanças legais, mas também uma transformação na forma de

atendimento, colocando o cuidado com a mulher e sua família no centro das políticas públicas de saúde.

Com isso, o debate sobre o tema ganha força em Minas Gerais, ampliando a conscientização sobre a importância de tratar a perda gestacional com sensibilidade, dignidade e respeito legal.

ALMG aprova projeto que fixa prazo de 360 dias para decisão em processos tributários em Minas

A Assembleia Legislativa de Minas Gerais aprovou, em primeiro turno, o Projeto de Lei (PL) 1.558/2023, que estabelece um prazo máximo de 360 dias para a conclusão de processos administrativos tributários no estado. A votação ocorreu durante Reunião Ordinária de Plenário realizada na tarde desta quarta-feira (8), marcando um avanço na garantia de maior celeridade e segurança jurídica para contribuintes mineiros.

De autoria do deputado Eduardo Azevedo, a proposta assegura o direito de cidadãos e empresas obterem decisões conclusivas sobre petições, defesas ou recursos administrativos de natureza tributária dentro do período estipulado. Para isso, o texto prevê a inclusão de um novo dispositivo no Código de Defesa do Contribuinte.

O projeto foi aprovado na forma do substitutivo nº 2, elaborado pela Comissão de Administração Pública, que promoveu ajustes na redação original com o objetivo de tornar mais clara a aplicação do prazo e evitar manobras que possam prolongar indevidamente a tramitação dos processos.

Regras para garantir agilidade e evitar atrasos

De acordo com o texto aprovado, o prazo de 360 dias não poderá ser interrompido por movimentações internas que não tenham caráter decisório. Isso inclui despachos meramente administrativos, redistribuições internas ou diligências consideradas não essenciais para a análise do processo.

A proposta busca impedir que atos burocráticos sejam utilizados para estender artificialmente o tempo de tramitação, garantindo maior efetividade ao direito do contribuinte de obter uma resposta em tempo razoável.

Outro ponto importante do projeto é a previsão de consequências em caso de descumprimento do prazo. Caso a decisão não seja proferida dentro dos 360 dias, a unidade administrativa responsável ficará impedida de concluir outros processos em andamento até que o caso pendente seja resolvido.

Além disso, o texto prevê a possibilidade de responsabilização administrativa da autoridade que, sem justificativa adequada, tenha contribuído para o atraso na decisão.

Aplicação imediata e impacto nos

processos em andamento

O prazo estabelecido pela proposta terá aplicação imediata, inclusive para processos administrativos que já estejam em curso no momento em que a lei entrar em vigor. A contagem do prazo passará a valer a partir da data de vigência da norma, respeitando os atos já praticados e os prazos anteriormente encerrados sob a legislação vigente à época.

A medida é vista como um instrumento para reduzir a morosidade administrativa e aumentar a previsibilidade nas relações entre o Fisco e os contribuintes, beneficiando tanto pessoas físicas quanto jurídicas.

Próximos passos e outras votações

Após a aprovação em primeiro turno, o PL 1.558/2023 ainda será analisado em segundo turno pela Comissão de Defesa do Consumidor e do Contribuinte antes de retornar ao Plenário para votação final.

Na mesma sessão legislativa, os deputados também aprovaram, em segundo turno, o Projeto de Resolução (PRE) 115/2026, de autoria da Mesa da ALMG, que promove a atualização do regulamento inter-

no da Secretaria da Assembleia.

Entre as mudanças, destaca-se a adequação às diretrizes do Sistema de Integridade da ALMG, instituído em 2024, além de ajustes na estrutura organizacional e na atualização de normas relacionadas aos direitos e deveres dos servidores, modernizando regras que estavam em vigor desde 1967.

Caso o texto seja aprovado em redação final, o projeto de resolução será promulgado pela presidência da Assembleia.

Segurança jurídica e eficiência administrativa

Com a aprovação do prazo máximo para decisões em processos tributários, a ALMG avança na tentativa de tornar mais eficiente a administração pública e garantir maior transparência e previsibilidade aos contribuintes.

A proposta dialoga com demandas antigas do setor produtivo e de especialistas em direito tributário, que apontam a necessidade de reduzir a burocracia e acelerar a análise de processos como forma de estimular o ambiente de negócios e fortalecer a confiança nas instituições públicas.



Projeto que incentiva produção de biometano e biogás avança na ALMG e reforça aposta em energia renovável

A Assembleia Legislativa de Minas Gerais deu mais um passo no fortalecimento da agenda de energia sustentável ao avançar na análise de um projeto voltado ao incentivo da produção de biometano e biogás no estado. Nesta quarta-feira (8), a Comissão de Minas e Energia da ALMG aprovou, em 1º turno, parecer favorável ao Projeto de Lei (PL) 4.637/2025.

De autoria da deputada Maria Clara Marra, a proposta prevê a criação do chamado “crédito verde”, uma linha de financiamento destinada a empreendimentos que atuam na produção, purificação, compressão e distribuição de biometano no estado. A medida tem como objetivo estimular investimentos em combustíveis renováveis e ampliar a participação de Minas Gerais na transição energética.

O projeto teve como relator o deputado Gil Pereira, que também preside a comissão. Em seu parecer, ele acatou o substitutivo nº 1, sugerido anteriormente pela Comissão de Constituição e Justiça,

que propõe incorporar as medidas à Lei 24.396 de 2023, norma que já estabelece diretrizes para o desenvolvimento do setor em Minas Gerais.

Crédito e incentivo para impulsionar o setor

O texto aprovado amplia o apoio à cadeia produtiva do biogás e do biometano por meio de quatro ações principais: incentivo ao acesso a mecanismos de financiamento, promoção de instrumentos de crédito específicos para o setor, estímulo à cooperação entre instituições financeiras e agentes de fomento, e incentivo ao uso de resíduos locais como matéria-prima na produção dos combustíveis.

A proposta original também detalha diretrizes para concessão do crédito verde, incluindo condições facilitadas, como taxas de juros reduzidas, prazos compatíveis com o retorno dos investimentos e flexibilização de garantias. A intenção é tornar economicamente viáveis projetos que, embora sustentáveis,

demandam alto investimento inicial.

Segundo o relator, o aprimoramento da legislação fortalece o setor sem gerar conflitos legais, ao mesmo tempo em que cria um ambiente mais favorável para novos empreendimentos.

Benefícios fiscais e desenvolvimento sustentável

Outro ponto destacado no parecer é a existência de incentivos fiscais já previstos em regulamentação estadual, como a redução da base de cálculo do ICMS nas operações internas com biogás e biometano. A medida contribui para tornar esses combustíveis mais competitivos no mercado.

O avanço do projeto ocorre em um contexto de crescente valorização das energias renováveis, consideradas estratégicas para a redução de emissões de gases de efeito estufa e para o aproveitamento sustentável de resíduos orgânicos.

O biogás é produzido a partir da decomposição de matéria orgânica, como resíduos agrícolas, lixo

urbano e dejetos de animais. Já o biometano é obtido a partir da purificação do biogás, resultando em um combustível com características semelhantes ao gás natural, podendo ser utilizado em veículos e na geração de energia.

Potencial e desafios do setor

Apesar do grande potencial ambiental e econômico, o setor ainda enfrenta desafios relacionados ao alto custo de implantação das estruturas necessárias, como biodigestores, sistemas de purificação, compressores e redes de distribuição.

Nesse cenário, o crédito verde surge como uma alternativa para viabilizar projetos e ampliar a participação de pequenos produtores, cooperativas e empresas no mercado de energia renovável.

O relatório também destaca iniciativas recentes no estado, como a inauguração, em 2025, da primeira usina de biometano de Minas Gerais, instalada no muni-



cípio de Tupaciguara, no Triângulo Mineiro, que utiliza subprodutos da produção de etanol para gerar combustível limpo.

Tramitação segue na ALMG

Após a aprovação na Comissão de Minas e Energia, o PL 4.637/2025 segue agora para análise da Comissão de Fiscalização Financeira e Orçamentária antes

de ser encaminhado ao Plenário para votação.

A proposta reforça o papel de Minas Gerais na agenda de sustentabilidade e inovação energética, ao incentivar soluções que aliam desenvolvimento econômico à preservação ambiental, consolidando o estado como um dos protagonistas na produção de energia limpa no Brasil.

Prefeito de Taiobeiras deixa cargo para disputar vaga na Assembleia Legislativa de Minas Gerais

O cenário político do Norte de Minas ganhou novos contornos com a saída do prefeito de Taiobeiras, Denerval Germano, que deixou oficialmente o cargo no último dia 2 de março. A decisão está diretamente ligada à sua pré-candidatura a uma cadeira na Assembleia Legislativa de Minas Gerais nas eleições deste ano.

Após quatro mandatos à frente do Executivo municipal, Denerval encerra um ciclo político marcado por longa permanência na administração pública local. Ao longo desse período, consolidou sua atuação como uma das principais lideranças políticas da região, acompanhando de perto transformações estruturais e administrativas no município.

Nos dias que antecederam sua saída, o então prefeito realizou uma série de visitas aos diversos setores da Prefeitura, em um gesto de despedida dos servidores municipais. Durante esses encontros, houve momentos de reconhecimento mútuo, com agradecimentos pelo

trabalho desenvolvido ao longo dos anos e pela dedicação das equipes que compõem a administração pública.

Segundo informações da própria gestão, Denerval Germano conclui sua passagem pela Prefeitura com índices positivos de aprovação, reflexo da avaliação de parte da população sobre sua condução administrativa. A permanência por quatro mandatos consecutivos também evidencia a confiança depositada por eleitores ao longo dos anos.

Transição de governo e continuidade administrativa

Com a saída do titular, a chefia do Executivo municipal passou a ser exercida por Danilo Mendes, que já possui experiência na gestão pública, tendo ocupado anteriormente o cargo de prefeito por dois mandatos. Ele assumiu a condução da Prefeitura com a responsabilidade de dar continuidade às ações administrativas e manter o

funcionamento dos serviços públicos.

A transição ocorre dentro de um contexto político relevante, já que a movimentação de Denerval Germano abre espaço para novas articulações e rearranjos no cenário local e regional.

Expectativa regional e representatividade política

A possível candidatura de Denerval à ALMG desperta atenção não apenas em Taiobeiras, mas em toda a região do Alto Rio Pardo. Lideranças políticas oriundas do interior frequentemente buscam ampliar a representatividade regional em instâncias estaduais, o que pode fortalecer a defesa de demandas locais em áreas como infraestrutura, saúde, educação e desenvolvimento econômico.

Nesse contexto, a eventual presença de um representante da região na Assembleia Legislativa é vista como uma oportunidade de dar maior visibilidade às pautas do

Norte de Minas no cenário estadual.

Novo capítulo na trajetória política

A saída do Executivo municipal marca uma nova etapa na trajetória de Denerval Germano, que agora direciona sua atuação para o cenário estadual. O movimento segue uma tendência comum na política brasileira, em que gestores municipais buscam ampliar sua atuação por meio de mandatos legislativos.

Com a proximidade do período eleitoral, o cenário político tende a se intensificar, com definições de candidaturas, alianças e estratégias que irão nortear a disputa pelas vagas na Assembleia Legislativa de Minas Gerais.

Enquanto isso, em Taiobeiras, a nova gestão assume o desafio de manter a continuidade administrativa e atender às demandas da população, em um momento de transição que também projeta o município para o debate político estadual.



ALMG aprova projeto que garante proteção e acompanhamento a órfãos do feminicídio em Minas

A Assembleia Legislativa de Minas Gerais aprovou, em primeiro turno, o Projeto de Lei (PL) 3.632/2022, que institui uma política estadual de proteção e atenção integral a crianças e adolescentes órfãos do feminicídio. A votação ocorreu durante Reunião Ordinária de Plenário nesta quarta-feira (8), marcando um avanço importante na construção de políticas públicas voltadas às vítimas indiretas da violência de gênero.

De autoria da deputada Ana Paula Siqueira, a proposta tem como objetivo assegurar direitos e oferecer suporte contínuo a menores que perderam suas mães ou responsáveis legais em decorrência de feminicídio — crime que representa uma das formas mais extremas de violência contra a mulher.

Proteção integral e prioridade no atendimento

O projeto estabelece que os órfãos do feminicídio terão acesso prioritário a serviços públicos es-

senciais, como assistência social, saúde, educação, moradia, alimentação e assistência jurídica gratuita. A iniciativa busca garantir condições mínimas para o desenvolvimento dessas crianças e adolescentes, que enfrentam não apenas a perda familiar, mas também os impactos emocionais e sociais decorrentes da violência.

Um dos principais pontos da proposta é a previsão de acompanhamento psicossocial contínuo, realizado por equipes multidisciplinares. O objetivo é minimizar os efeitos do trauma e oferecer suporte especializado para que as vítimas indiretas consigam reconstruir suas trajetórias com dignidade.

Especialistas apontam que crianças expostas à violência doméstica e ao feminicídio podem desenvolver consequências profundas, como ansiedade, depressão e dificuldades de socialização, o que reforça a importância de políticas públicas estruturadas para esse público.

Ajustes durante a tramitação

Durante a tramitação nas comissões, o texto original passou por modificações. Foram retirados dispositivos considerados de natureza administrativa, cuja regulamentação cabe ao Poder Executivo, além da previsão de um auxílio financeiro mensal no valor de R\$ 606 destinado aos órfãos até atingirem a maioridade.

A exclusão do benefício financeiro ocorreu por questões legais, já que a criação de despesas obrigatórias exige estimativa de impacto orçamentário e financeiro, conforme determina a legislação vigente, incluindo regras de responsabilidades fiscal.

Apesar das alterações, o núcleo da proposta foi mantido, com foco na garantia de direitos e na oferta de suporte institucional às vítimas indiretas do feminicídio.

Próximas etapas

Após a aprovação em primeiro turno no Plenário, o projeto segue

agora para análise da Comissão de Defesa dos Direitos da Mulher, onde será apreciado em segundo turno antes de retornar ao Plenário para votação final.

Caso seja aprovado em definitivo, o projeto poderá representar um avanço significativo na política de proteção à infância e adolescência em Minas Gerais, ao reconhecer a condição específica dos órfãos do feminicídio e propor medidas concretas de acolhimento e acompanhamento.

Enfrentamento à violência e garantia de direitos

A proposta reforça a necessidade de ampliar o olhar das políticas públicas para além das vítimas diretas da violência, incluindo também aqueles que sofrem seus impactos de forma indireta. Ao garantir assistência integral, o projeto busca interromper ciclos de vulnerabilidade e promover condições para que crianças e adolescentes possam se desenvolver com segurança e apoio.



O avanço da matéria na ALMG ocorre em um contexto de crescente debate sobre a violência contra a mulher no Brasil e a necessidade de respostas mais amplas do poder público, envolvendo prevenção, proteção e assistência às vítimas e suas famílias.

Emater-MG fortalece retomada de feiras da agricultura familiar e impulsiona renda de produtores em Minas



A retomada e o fortalecimento das feiras da agricultura familiar em Minas Gerais têm ganhado novo impulso com a atuação da Empresa de Assistência Técnica e Extensão Rural de Minas Gerais. Com apoio técnico, organização e incentivo à comercialização, a instituição tem desempenhado papel estratégico na reativação desses espaços em parceria com prefeituras municipais, beneficiando milhares de famílias rurais em todo o estado.

Atualmente, a Emater-MG apoia e coordena feiras em quase 700 municípios mineiros, envolvendo cerca de 18,9 mil famílias de agricultores. O trabalho vai além da assistência técnica no campo, abrangendo também a estruturação dos espaços de venda, orientação aos produtores e ações de fomento que garantem melhores condições para a comercializa-

ção direta.

Entre essas iniciativas estão a entrega de barracas, jalecos e tendas, que contribuem para a organização e padronização das feiras, além de proporcionar mais conforto tanto para os feirantes quanto para os consumidores.

Retomada fortalece economia local

Um dos exemplos recentes é a reinauguração da Feira de Agricultores de Monjolos, na região Central do estado, realizada em março em parceria com a prefeitura local. A retomada contou com grande participação da comunidade e beneficiou diretamente 30 famílias de agricultores, fortalecendo a produção e ampliando as oportunidades de renda.

De acordo com a extensionista Mariana Moura, a expectativa é que a feira se consolide como um

importante espaço de comercialização e convivência. "A feira tem potencial para valorizar a agricultura familiar e aproximar produtores e consumidores, gerando benefícios para toda a comunidade", destacou.

Na Zona da Mata, a feira livre de Rodeiro também foi reinaugurada com apoio da Emater-MG e da administração municipal. Realizada aos domingos pela manhã, a feira passou a contar com novas barracas adquiridas por meio de emenda parlamentar, garantindo melhor estrutura para os feirantes e ampliando a oferta de alimentos frescos à população.

Ainda na mesma região, o município de São Geraldo inaugurou a Feira Livre da Agricultura Familiar, reunindo grande diversidade de produtos, como hortifrutigranjeiros, quitandas e derivados lácteos. Durante o lançamento, foi

apresentado o "Vale Feira", iniciativa que permite aos beneficiários adquirir produtos diretamente nas barracas, estimulando o consumo local.

Espaços de cultura, renda e identidade

Outras iniciativas também reforçam o impacto positivo das feiras no interior mineiro. Em Pitangui, no Centro-Oeste, a "Nosssa Feira" tem se destacado como espaço de valorização da produção local, com forte presença de mulheres do campo, que atuam na produção de alimentos e artesanato.

Já em São Vicente de Minas, no Campo das Vertentes, a Feira Livre Agro Cultural reúne 23 expositores, entre produtores e artesãos. Realizada aos domingos, o evento se consolida como importante alternativa de geração de renda e

fortalecimento da economia local.

A confeitadeira Gabriela Ribeiro é um exemplo desse impacto. Segundo ela, a participação na feira ampliou significativamente suas vendas. "Eu buscava uma forma de vender mais, e com a feira vieram novos clientes. Hoje consigo comercializar produtos para eventos e aumentei bastante minha renda mensal", relatou.

Para o coordenador estadual da Emater-MG, Raul Machado, as feiras desempenham papel fundamental no desenvolvimento dos municípios. "Além de gerar trabalho e renda, dinamizando a economia local, as feiras são espaços de socialização e valorização da identidade regional", afirmou.

Acesso a alimentos frescos e valorização da produção local

Além de beneficiar os pro-

dutores, as feiras também ampliam o acesso da população a alimentos frescos, saudáveis e com preços mais acessíveis. A comercialização direta elimina intermediários, garantindo melhores condições tanto para quem produz quanto para quem consome.

Com a retomada e expansão dessas iniciativas, a Emater-MG reforça seu papel como agente de desenvolvimento rural sustentável, promovendo inclusão produtiva, fortalecendo a agricultura familiar e contribuindo para a segurança alimentar em Minas Gerais.

A expectativa é de que novas feiras sejam implantadas e outras revitalizadas ao longo do ano, ampliando ainda mais o alcance das ações e consolidando esse modelo como uma das principais estratégias de valorização da produção rural no estado.

Feira gastronômica Bendito Prato segue com programação especial até hoje

A cena da economia criativa e da gastronomia regional ganha destaque em Montes Claros com a realização do Bendito Prato, evento que integra o projeto Bendita Feira e que ainda acontece, reunindo sabores, cultura e experiências na Casa Bendita.

A iniciativa, que teve início no dia 9 e segue até hoje, marca uma nova fase da Bendita Feira, consolidada ao longo de nove edições como uma das principais plataformas de valorização da economia criativa no Norte de Minas. Com foco agora na gastronomia autoral, o Bendito Prato amplia o alcance do projeto ao destacar chefs, cozinheiros e produtores locais.

Nesta sexta-feira, o público pode participar da programação das 16h às 22h, com uma série de atividades que incluem degustações, pratos exclusivos, encontros com criadores e experiências sensoriais que conectam tradição e inovação culinária.

Valorização da cultura e dos saberes locais

O conceito curatorial do evento tem como inspiração os ingredientes e a diversidade cultural do Mercado Municipal de Montes Claros, espaço simbólico da cidade que representa não apenas abastecimento, mas também memória, identidade e tradição.

A partir dessa referência, o Bendito Prato propõe releituras contemporâneas da culinária regional, transformando ingredientes típicos em criações autorais que dialogam com tendências atuais da gastronomia. A proposta é valorizar o saber fazer local, ao mesmo tempo em que amplia possibilidades de mercado para os participantes.

Assim como nas edições anteriores da Bendita Feira, o evento mantém seu compromisso com a formação e o fortalecimento dos agentes da eco-

nomia criativa. Ao longo dos anos, o projeto tem contribuído diretamente para a profissionalização de artesãos e produtores, oferecendo oficinas, mentorias e processos de curadoria que estimulam identidade, qualidade e posicionamento no mercado.

Agora, com o Bendito Prato, esse trabalho se estende ao setor gastronômico, fortalecendo cadeias produtivas e incentivando a inovação a partir das raízes culturais do território.

Programação diversificada e experiências gastronômicas

Durante os três dias de evento, o público encontra uma programação diversificada, que inclui pratos autorais elaborados por chefs e cozinheiros da região, aulas-show, espaços de "mesa posta" e ambientes pensados para proporcionar experiências completas, que vão além da degustação.



A proposta é transformar o espaço em um ponto de encontro entre produtores, criadores e consumidores, promovendo trocas, conexões e valorização da cultura

local.

Nesta sexta-feira, a expectativa é de grande movimentação, já que o evento segue com uma agenda intensa e aberta ao público inte-

ressado em vivenciar o melhor da gastronomia regional com um olhar contemporâneo.

Comida di Buteco 2026 começa nesta sexta-feira, em Montes Claros

Montes Claros se prepara para viver mais uma edição de um dos concursos gastronômicos mais queridos do país. A partir desta sexta-feira, 10 de abril, tem início o Comida di Buteco 2026, que chega à sua 19ª edição na cidade e à 26ª edição em nível nacional.

Na maior cidade do Norte de Minas, 20 botecos participam da disputa pelo título de melhor buteco local. O concurso segue até o dia 03 de maio, convidando o público a visitar os estabelecimentos, experimentar os petiscos criados especialmente para a competição e votar em seus favoritos.

Em todo o Brasil, o Comida di Buteco acontece simultaneamente em 27 circuitos, abrangendo 54 municípios de norte a sul do país e reunindo aproximadamente 1.200 butecos. Um dos diferenciais do concurso é o preço único dos petiscos concorrentes, fixado em R\$ 40 em todas as cidades participantes.

Mais do que um concurso, o Comida di Buteco se consolidou como um movimento de valorização da cultura popular e do pequeno empreendedor, transformando o buteco em um espaço de convivência, identidade e tradição.

A coordenadora local, Janaína

Freira, reforça o convite à população: "O Comida di Buteco é uma celebração da nossa cultura e da cozinha de raiz. É o momento de prestigiar os pequenos empreendedores, conhecer histórias incríveis e viver experiências únicas. Convidamos todos a participarem, visitarem os botecos, apreciarem os petiscos e, claro, darem o seu voto."

A avaliação dos participantes considera quatro critérios: petisco (70% do peso da nota), atendimento, higiene e temperatura da bebida (10% cada). O resultado final é composto por 50% da votação do público e 50% da avaliação de jurados especializados.

Para manter a competitividade e renovar a experiência, a cada edição cerca de 20% dos botecos participantes são substituídos, garantindo novidades ao público.

O concurso acontece em duas etapas: após a escolha dos campeões em cada circuito, um novo corpo de jurados visita os vencedores para eleger o Melhor Buteco do Brasil. O campeão nacional será revelado em julho, durante cerimônia de premiação em São Paulo.

Com a missão de "transformar vidas através da cozinha de raiz – buteco extensão de sua casa", o Comida di

Buteco segue fortalecendo a economia local, incentivando a criatividade e celebrando a autenticidade da gastronomia brasileira.

Butecos participantes 2026:

Balança Vento – "Sertãozinho" – Bolinhos de carne de sol (cozida e desfiada) com queijo, mandioca e couve, temperados com especiarias defumadas, acompanhados de molho especial da casa. Endereço: Avenida Castelar Prates, 382 | Major Prates.

Bar do Kal – "Ela só Quer Verdura" – Sanduíche que une os sabores do pernil suíno, do queijo e da nossa salada de cenoura e repolho. Acompanha: nosso molho do chef. Endereço: Rua Antônio Martins, 50 | Santos Reis.

Bar do Soró – "Surpresinha do Soró" – Rocambole de carne moída recheado, acompanhado de purê de batata e farofa de couve. Endereço: Rua Coronel Joaquim Sarmento, 596 | São José.

Botequim – "La Casa de Boteco" – Releitura da bruschetta italiana: base de pão amanteigado, esfregado no alho com cream cheese e crispy de bacon, com um mix agridoce de rúcula, tomate-cereja, cebola caramelizada e manjeriço. Endereço: Avenida Doutor Sidney Chaves, 895 | Edgar

Pereira

Cantina da Paty – "Mineirinha Turbinada" – Dobradinha com pé de porco, calabresa e couve. Acompanha farofa de alho e cebola. Endereço: Rua A, 200 – Alameda | Acácias.

Carrancas Grill – "Pronobis e proces" – Rolinho de costela suína com ora-pro-nóbis, castanha de pequi e molho de umbu. Endereço: Rodovia BR-365, 267 (No posto Abrantes. Saída para Pirapora) | Major Prates

Diferencial Bar – "Costelinha Diferenciada" – Costelinha suína derretendo ao molho barbecue da casa e farofinha de alho-poró. Endereço: Av. Pedro Mendonça, 93 | Santos Reis

Divino's Bar – Repolê Buteco – Canudos de repolho recheados com carne moída e bacon, finalizados com molho de tomate. Acompanha couve-flor gratinada ao molho branco e farofa de banana-da-terra com espinafre. Endereço: Rua Luiz Ruas, 62 | Santos Reis.

DogMania – "Sem Refrear" – Mandioca derretida na manteiga de garrafa, coberta com carne serenada cozida e desfiada na panela com um toque de catupiry e queijo. Acompanha: farofinha de bacon com couve e molhos de pimenta e queijo. Endereço: Alameda Beija-Flor, 390 | Jardim Primavera

Gordo's Bar – "Trem Bão de Mais" – Bolinhos de alho-poró com recheio de carne de sol e muçarela ao molho Vixe Maria. Endereço: Rua Raul Correa, 226 | Funcionários.

Imperial Bar – Torresmo Imperador – Torresmo de barriga e mandioca derretida com alface picada. Endereço: Rua CampoBelo, 1455 | Vila Sumaré.

Kentura 2 – Ora, Porco-Nóbis! – Pastel de carne de porco com ora-pro-nóbis crocante caramelizado ao molho de tamarindo. Endereço: Rua Santa Maria, 662 | Todos os Santos.

Liu Casa Bar – Dobradinha com toque de alho-poró – Dobradinha tradicional, preparada com caldo aromático e textura macia. Endereço: Espírito Santo, 246 | Esplanada.

Moc Sabor – "Poróbuteco" – Porpetone de picanha suína, empanado no Panko, recheado com muçarela e molho de alho-poró. Acompanha vinagrete e chips de banana! Endereço: Avenida Nossa Senhora de Fátima, 7, | São Judas Tadeu I.

Nobre's Bar – Costelinha suína com farofa de folhas – Costelinha suína frita, servida com molho barbecue ao lado de farofa com folhas de couve, repolho, bacon e cenoura ralada. Endereço: Avenida A, 981 |

Jardim Primavera.

Pé de Cana – Descubra-me se for capaz – Escudidinho de carne com purê de abóbora e couve, finalizado com crispy de bacon. Endereço: Av. Ampére, 462 | Lourdes.

Petisco de Ouro – Panelada de ouro – Galinhada com alho-poró e milho, acompanhada de farofa de couve com óleo de pequi e bacon. Endereço: Júlio Takaki, 221 | São Judas Tadeu

São Bento Espetaria – Polpetone ao molho pomodoro – Bolinho de carne bovina moída recheado com espinafre e muçarela, empanado, servido com molho pomodoro. Endereço: Rua Barão do Rio Branco, 253 | Centro.

Uai Fai Bar MOC – Bem-casado do UAI – Duo de filé de peixe e filé de peito de frango grelhado ao molho de verduras, salsão e vinho branco. Endereço: Avenida Nossa Senhora de Fátima, 1232 | Maracanã.

Villa Espetaria – "Panqueca verde cremosa" – Panqueca com massa de brócolis, recheada com carne bovina desfiada cremosa, cream cheese e molho de tomate caseiro. Endereço: Rua Genésio Tolentino, 15 | Cidade Nova.



Hipolabor avalia expansão em Montes Claros com apoio do Banco do Nordeste e reforça potencial do polo farmacêutico

Uma articulação estratégica envolvendo setor produtivo, instituição financeira e indústria farmacêutica pode abrir caminho para novos investimentos em Montes Claros. A possibilidade de ampliação das operações do Hipolabor no município foi tema de uma reunião realizada em Belo Horizonte, reunindo representantes da Federação das Indústrias do Estado de Minas Gerais, do Banco do Nordeste e da diretoria da farmacêutica.

O encontro foi articulado pelo presidente da FIEMG Regional Norte, Adauto Marques, com o objetivo de aproximar a empresa das oportunidades de financiamento e incentivos disponíveis para expansão industrial. A iniciativa reforça o papel das entidades na promoção do desenvolvimento econômico regional e na atração de novos investimentos.

Reconhecido nacionalmente pela produção de medicamentos injetáveis, o Hipolabor avalia a ampliação de sua unidade instalada em Montes Claros, cidade que abriga um dos principais polos farmacêuticos do país. A expansão, caso concretizada, poderá fortalecer

ainda mais a presença da indústria na região e ampliar sua capacidade produtiva.

Durante a reunião, os representantes da empresa buscaram informações detalhadas sobre linhas de crédito e mecanismos de incentivo oferecidos pelo Banco do Nordeste, instituição que atua no financiamento de projetos estratégicos voltados ao desenvolvimento regional. O foco das tratativas é viabilizar investimentos que permitam modernização, ampliação de estrutura e aumento da produção.

Participaram do encontro o presidente do Hipolabor, Renato Alves; o superintendente do Banco do Nordeste, Wesley Maciel; o gerente de Negócios da instituição, Leonardo Marques; o diretor de negócios, Vandir Farias; além do advogado Arthur Cordeiro.

Impactos econômicos e geração de empregos

Segundo Adauto Marques, a possível ampliação do Hipolabor representa um avanço estratégico não apenas para Montes Claros, mas para todo o Norte de Minas. Ele destacou que investimentos

dessa natureza têm impacto direto na geração de empregos, no fortalecimento da cadeia produtiva e no estímulo à inovação.

"A ampliação do Hipolabor em Montes Claros contribui diretamente para a geração de empregos, além de impulsionar a inovação e consolidar o município como um dos principais polos farmacêuticos do país", afirmou.

O setor farmacêutico é um dos pilares da economia local, reunindo empresas de grande porte e mão de obra qualificada. A presença de indústrias consolidadas tem contribuído para a diversificação econômica do município e para a atração de novos negócios.

Fortalecimento do polo farmacêutico

Montes Claros tem se destacado nacionalmente como um importante centro de produção farmacêutica, abrigando diversas indústrias do setor. A possível expansão do Hipolabor reforça essa vocação e amplia as perspectivas de crescimento do polo.

Além do impacto econômico direto, a ampliação das operações

pode estimular parcerias com instituições de ensino e pesquisa, contribuindo para o desenvolvimento tecnológico e a formação de profissionais especializados.

Ambiente favorável a investimentos

A aproximação entre setor produtivo e instituições financeiras, como o Banco do Nordeste, é vista

como fundamental para viabilizar projetos de grande porte. Linhas de financiamento com condições diferenciadas, aliadas a políticas de incentivo, podem ser decisivas para a concretização de investimentos industriais.

A reunião em Belo Horizonte sinaliza um ambiente favorável ao crescimento econômico da região, com articulação entre di-

ferentes atores para fortalecer setores estratégicos.

Caso os planos avancem, a expansão do Hipolabor poderá representar mais um passo importante na consolidação de Montes Claros como referência nacional na indústria farmacêutica, ampliando oportunidades e reforçando o desenvolvimento regional sustentável.



Conflito no Oriente Médio pode elevar inflação no Brasil em até 7,66% e reduzir atividade econômica, aponta FIEMG

Um eventual agravamento do conflito no Oriente Médio pode provocar alta de até 7,66% na inflação brasileira e reduzir a atividade econômica, segundo estudo divulgado nesta quarta-feira (8) pela Federação das Indústrias do Estado de Minas Gerais (FIEMG). Os impactos decorrem, principalmente, pelo aumento dos custos de energia e insumos estratégicos, como fertilizante, com efeitos diretos sobre as cadeias produtivas e o preço final ao consumidor.

O levantamento considera três cenários — moderado, severo e extremo —, que refletem diferentes níveis de intensidade do conflito e, consequentemente, de níveis de restrição à oferta global de produtos estratégicos exportados pela região diante das limitações do comércio marítimo via Estreito de Ormuz. No

cenário moderado, com 30% a menos das exportações, os impactos são mais pontuais e concentrados nos preços. No cenário severo, com 60% a menos das importações, as interrupções tornam-se mais relevantes, com maior disseminação de custos. Já no cenário extremo, com interrupção total das exportações, projeta-se um efeito mais amplo sobre as cadeias globais.

Nesse contexto, o impacto sobre a inflação pode alcançar até 2,29% no cenário moderado, 4,60% no severo e 7,66% no extremo. Por sua vez, a atividade econômica tende a apresentar queda limitada, variando de -0,04% a -0,12%, conforme a intensidade do choque.

De acordo com o estudo, a inflação configura o principal canal de transmissão dos impactos no Brasil, refletindo o encarecimento de ener-

gia e de insumos intermediários e sua propagação ao longo das cadeias produtivas. Ainda que os efeitos sobre a atividade sejam relativamente moderados, eles se intensificam nos cenários mais adversos, afetando o desempenho de setores estratégicos.

Entre os segmentos mais impactados destacam-se aqueles mais intensivos em energia e dependentes de insumos importados, como a indústria de transformação, transporte e logística, além da cadeia de fertilizantes e de alimentos. No curto prazo, o estudo também aponta efeitos como a valorização cambial e o aumento da arrecadação associada ao setor petrolífero, que pode crescer até 5% em 12 meses. Ainda assim, esses fatores não são suficientes para neutralizar as pressões inflacionárias, especialmente nos cenários mais intensos.

Estudo indica que choque nos preços de energia e insumos estratégicos pode pressionar custos, afetar cadeias produtivas e impactar o crescimento do país



No cenário global, o conflito tende a gerar uma desaceleração moderada da atividade econômica, acompanhada de pressões inflacionárias mais disseminadas, sobretudo em economias dependentes de energia e insumos importados. A instabilidade também afeta o funcionamento das cadeias produtivas e

eleva a volatilidade dos mercados internacionais.

Para o economista-chefe da FIEMG, João Gabriel Pio, o principal alerta está na natureza do choque. "O estudo mostra que o impacto para o Brasil ocorre predominantemente pelo canal de custos. Ou seja, mesmo com

efeitos relativamente limitados sobre a atividade, a inflação tende a subir de forma relevante, pressionando empresas e consumidores. Em cenários mais extremos, esse movimento pode comprometer a competitividade da indústria e exigir maior atenção da política econômica", afirma.

Projeto amplia isenção do ITCD e pode reduzir imposto sobre heranças e doações em Minas Gerais

A Assembleia Legislativa de Minas Gerais deu mais um passo na análise de mudanças no sistema tributário estadual ao receber, nesta quarta-feira (8), novas emendas ao Projeto de Lei (PL) 2.881/2024, que trata do Imposto sobre Transmissão Causa Mortis e Doação de Quaisquer Bens ou Direitos (ITCD).

A proposta foi encaminhada pelo ex-governador Romeu Zema e tem como principal objetivo ampliar a faixa de isenção do imposto, além de redefinir as alíquotas aplicadas em casos de heranças e doações no estado.

Novas faixas de isenção e alíquotas

De acordo com as alterações sugeridas pelo Executivo, ficará isento do pagamento do ITCD o beneficiário que receber herança cujo valor total não ultrapasse 5 mil Ufemgs (Unidades Fiscais do Estado de Minas Gerais). A medida busca aliviar a carga tributária sobre transmissões de menor valor, ampliando o alcance da isenção já existente.

Para valores superiores, o projeto estabelece novas faixas de tributação progressiva. Heranças com valores

iguais ou inferiores a 20 mil Ufemgs terão alíquota de 3%. Já aquelas de até 60 mil Ufemgs serão tributadas em 5%. Acima desse limite, a alíquota prevista é de 8%.

No caso das doações, as faixas de valores seguem o mesmo critério, mas com percentuais diferenciados: 2% para valores menores, 4% para faixas intermediárias e 6% para valores mais elevados. A proposta busca equilibrar a arrecadação estadual com a capacidade contributiva dos cidadãos.

Outro ponto importante do texto diz respeito às doações sucessivas. Nesses casos, o imposto deverá ser calculado considerando o total de bens transferidos à mesma pessoa ao longo do ano. Para evitar bitributação, os valores já recolhidos anteriormente serão descontados do cálculo final.

Impacto e objetivos da proposta

A ampliação da isenção e a reorganização das alíquotas têm como objetivo tornar o sistema tributário mais justo e proporcional, especialmente para famílias de menor renda. A medida também busca simplificar

a compreensão do imposto e dar maior previsibilidade aos contribuintes.

Especialistas apontam que mudanças no ITCD podem influenciar diretamente o planejamento patrimonial e sucessório, além de impactar a arrecadação do estado. Nesse contexto, o debate na ALMG ganha relevância por envolver equilíbrio entre justiça fiscal e sustentabilidade das contas públicas.

Outras matérias analisadas na sessão

Durante a mesma Reunião Ordinária, o Plenário também recebeu mensagens relacionadas à prestação de contas das ações do governo estadual referentes ao ano de 2025, além de proposta para abertura de crédito suplementar em favor da Procuradoria-Geral de Justiça, no valor de quase R\$ 400 milhões.

Essas medidas fazem parte do conjunto de ações de gestão fiscal e administrativa que seguem em análise pelos deputados estaduais.

Tramitação continua

O Projeto de Lei 2.881/2024 segue agora em tramitação na ALMG,

onde deverá passar por novas discussões e votações antes de uma eventual aprovação definitiva. As emendas apresentadas serão analisadas pelos parlamentares, que poderão propor ajustes ao texto.

Caso aprovado, o projeto poderá alterar significativamente a forma como o ITCD é aplicado em Minas Gerais, com impacto direto sobre heranças e doações realizadas no estado.

A discussão sobre o tema deve continuar mobilizando o Legislativo mineiro nas próximas semanas, envolvendo aspectos técnicos, econômicos e sociais relacionados à tributação e à distribuição de patrimônio.



Santa Casa Montes Claros entrega novo Espaço Humanizado no Pronto Atendimento Pediátrico



A Santa Casa Montes Claros celebrou a entrega do novo espaço de humanização do Pronto Atendimento Pediátrico. A iniciativa marca um ano da reabertura do serviço e reforça o compromisso da instituição com a qualidade e o acolhimento na assistência à saúde infantil na região.

Referência no norte de Minas, a Santa Casa já registra um volume expressivo de atendimentos pediátricos. Somente no último ano, foram cerca de 9 mil atendimentos

no Pronto Atendimento, o que representa uma média de 820 crianças por mês. O novo ambiente foi pensado para proporcionar mais conforto, segurança e bem-estar aos pequenos pacientes e seus familiares.

O superintendente Maurício Sérgio Sousa e Silva destacou a importância do momento. “Estamos celebrando a consolidação de um serviço essencial. Mesmo diante dos desafios enfrentados pela pediatria na região, nunca

deixamos de oferecer atendimento às crianças. Este espaço reforça nosso compromisso com um cuidado cada vez mais humanizado”, afirmou.

O Pronto Atendimento Pediátrico funciona para convênios e particular, contando com uma equipe de 25 pediatras. Paralelamente, a instituição mantém atendimento pediátrico 24 horas no Pronto Socorro, voltado ao SUS, com 28 pediatras na escala, oferecendo assistência contínua e estruturada.

O vice-prefeito de Montes Claros, Otávio Rocha, destacou que o fortalecimento da assistência em saúde, seja na rede particular, por convênio ou pelo SUS, contribui para desafogar o sistema público e ampliar a segurança da população.

“Isso é muito importante para Montes Claros. A fonte de financiamento está relacionada à origem dos recursos, mas, no fim, estamos tratando de pessoas. Tanto o sistema privado quanto o sistema público cuidam de pessoas e são

complementares”, afirmou.

Além do Pronto Atendimento e do Pronto Socorro, a Santa Casa conta com uma estrutura completa de atendimento pediátrico, com atuação de especialistas no CTI Neonatal, CTI Pediátrico, enfermaria pediátrica, berçário, maternidade e bloco obstétrico, assegurando assistência integral às crianças em diferentes níveis de complexidade.

O médico Dr. Alcécio Messias, responsável pelo serviço juntamente com o Dr. Sandro Viana,

destacou o trabalho conjunto. “Esse resultado é fruto da dedicação de toda a equipe e da parceria com a administração da Santa Casa Montes Claros. Seguimos comprometidos em oferecer um atendimento cada vez mais qualificado às nossas crianças”, ressaltou.

A entrega do novo espaço representa mais um passo no fortalecimento da missão da instituição: cuidar da vida com excelência, acolhimento e responsabilidade social. (ANA PAULA PAIXÃO)

Declare
amor.
Doe
esperança.

VEJA COMO
FAZER.
É MAIS SIMPLES
DO QUE PARECE.

Você sabia que pode destinar parte do seu Imposto de Renda para ajudar crianças e adolescentes, sem pagar nada a mais por isso?

Passo 1 Na hora de preparar sua declaração, converse com seu contador e manifeste o interesse em destinar parte do seu Imposto de Renda ao **FIA - Fundo para a Infância e Adolescência**.

Esse é o primeiro passo para transformar a sua declaração em um gesto de solidariedade.

Passo 2 O contador realiza todo o processo de documentação e faz o direcionamento do imposto ao FIA, por meio do CMDCA (Conselho Municipal da Criança e do Adolescente) de Montes Claros.

Ou seja: é tudo feito dentro da própria declaração.

Passo 3 Depois da destinação, guarde o comprovante de pagamento da DARF referente à doação.

Em seguida, procure o Setor de Captação de Recurso da Santa Casa Montes Claros pelo telefone **3229-2024**, para assinar a carta de direcionamento.

PRONTO! UM GESTO SIMPLES QUE AJUDA A TRANSFORMAR HISTÓRIAS.

Conheça o seu direito:

A Lei Federal nº 8.069/90 permite destinar parte do Imposto de Renda ao **Fundo da Infância e Adolescência (FIA)**, que apoia instituições dedicadas à causa infanto-juvenil.

- Se você tem imposto a pagar, o valor destinado é deduzido do total.

- Se você tem imposto a restituir, o valor é acrescido à restituição.

*Válido para quem declara pelo modelo completo.

Saiba mais: (38) 3229-2024

Fique atento ao prazo!

O período para a declaração do Imposto de Renda será do dia 16 de março ao dia 29 de maio.

SANTA CASA
MONTES CLAROS



MONTES CLAROS

Chuva intensa provoca alagamentos e desabamento com três feridos

O fim da tarde desta sexta-feira (10) foi marcado por uma série de ocorrências provocadas pelas fortes chuvas que atingiram diferentes regiões de Montes Claros. De acordo com o Corpo de Bombeiros Militar de Minas Gerais, por meio do Centro de Operações de Bombeiros (COBOM), foi registrado um volume significativo de chamadas envolvendo alagamentos, pessoas ilhadas e quedas de árvores.

As ocorrências foram concentradas principalmente nos

bairros Jardim Palmeiras, Jardim Olímpico, Antônio Pimenta e Delfino Magalhães, onde a intensidade da chuva causou diversos transtornos à população e exigiu rápida mobilização das equipes de resgate.

Além dos atendimentos já em andamento, uma nova ocorrência agravou o cenário: um desabamento registrado na Avenida das Palmeiras, no bairro Jardim Palmeiras, nas proximidades de uma passarela. Segundo informações repassadas ao Serviço de Atendimento Móvel de

Urgência, três pessoas ficaram feridas, apresentando lesões em braços e rosto.

Equipes do SAMU foram acionadas e prestaram os primeiros atendimentos às vítimas, que foram encaminhadas para unidades de saúde da cidade. Até o momento, não há informações oficiais sobre a gravidade dos ferimentos.

O Corpo de Bombeiros informou que todas as ocorrências seguem em andamento e estão sendo atendidas de forma simultânea, com prioridade para situações que apresentam maior risco à vida. As

equipes atuam no salvamento de pessoas ilhadas, no isolamento de áreas afetadas e na remoção de árvores que caíram sobre vias públicas, residências ou redes elétricas.

Diante do elevado número de chamados, a corporação realiza o gerenciamento estratégico dos recursos disponíveis, direcionando efetivos para os pontos mais críticos, sem deixar de atender as demais demandas emergenciais.

As fortes chuvas também aumentam os riscos de novos deslizamentos, desabamentos e acidentes em áreas vulneráveis,

especialmente em locais com histórico de alagamentos ou ocupações em encostas.

Diante do cenário, o Corpo de Bombeiros reforça orientações importantes à população. A recomendação é evitar áreas alagadas, não tentar atravessar enxurradas — seja a pé ou de veículo — e manter distância de estruturas comprometidas. Em caso de emergência, o contato deve ser feito imediatamente pelo telefone 193.

As autoridades também alertam para que moradores fiquem

atentos a sinais de risco, como rachaduras em imóveis, inclinação de paredes e aumento repentino do nível da água.

A Defesa Civil e demais órgãos municipais seguem monitorando a situação em tempo real, enquanto as equipes de resgate permanecem mobilizadas para reduzir os impactos provocados pelas chuvas.

A previsão é de continuidade das instabilidades climáticas nas próximas horas, mantendo o alerta para novos registros de ocorrências em Montes Claros.



Polícia Militar prende homem por porte ilegal de arma de fogo em Bonito de Minas após vídeo nas redes sociais

A atuação rápida da Polícia Militar de Minas Gerais resultou na prisão de um homem de 29 anos por porte ilegal de arma de fogo na noite dessa quarta-feira (8), no município de Bonito de Minas, região Norte do estado.

A ocorrência teve início após a corporação, por meio da 11ª Região da Polícia Militar (RPM), tomar conhecimento de um vídeo que circulava nas redes sociais. Nas imagens, um indivíduo aparecia em uma área de

mata, nas proximidades do Balneário Catulé, efetuando disparos de arma de fogo, o que levantou preocupações quanto à segurança e à legalidade da ação.

Diante da situação, equipes policiais iniciaram imediatamente diligências com o objetivo de identificar o suspeito. Após levantamentos, o homem foi localizado em um bar da cidade. Durante a abordagem, realizada com técnicas de segurança e aproximação padrão, os militares

não encontraram nenhum material ilícito com o suspeito naquele primeiro momento.

Confissão e localização da arma

Durante a conversa com os policiais, o homem relatou espontaneamente que havia ido até uma área de mata para descansar e confirmou ter utilizado uma arma de fogo. Segundo ele, o revólver estava guardado em um casebre abandonado nas proximidades do local onde os disparos ocorreram.

O próprio suspeito se dispôs a conduzir a equipe até o ponto indicado. No local, os militares localizaram um revólver calibre .22, além de duas munições já deflagradas do mesmo calibre, confirmando a veracidade das informações.

Prisão e encaminhamento

Diante dos fatos, o homem recebeu voz de prisão em flagrante por porte ilegal de arma de fogo. Ele foi encaminhado, juntamente com o material

apreendido, para as autoridades competentes, onde foram adotadas as medidas legais cabíveis.

A Polícia Militar reforça que a colaboração da população, inclusive por meio do compartilhamento de informações nas redes sociais, pode contribuir para a atuação rápida das forças de segurança. No entanto, destaca a importância de sempre acionar os canais oficiais em casos de emergência ou denúncias.

Orientação à população

A corporação também alerta que o uso e o porte de armas de fogo sem autorização configuram crime coletivo. Situações como disparos em áreas abertas ou próximas a locais frequentados por pessoas podem resultar em acidentes graves.

A Polícia Militar segue atuando de forma preventiva e repressiva na região, com o objetivo de garantir a ordem pública e a segurança da população.

Polícia Militar recupera motocicleta furtada em Montes Claros e investiga cadeia de revenda irregular

Uma ação da Polícia Militar de Minas Gerais resultou na recuperação de uma motocicleta furtada durante patrulhamento realizado na noite dessa quarta-feira (8), no bairro Nova Suíça, em Montes Claros. A ocorrência também revelou indícios de uma possível cadeia de revenda irregular de veículos na cidade.

De acordo com informações da corporação, a equipe da 11ª Região da Polícia Militar (RPM) recebeu denúncia de que uma motocicleta Honda Titan, com registro de furto, estaria circulando na região central. Diante das informações, os militares iniciaram diligências que levaram até uma residência localizada na Rua Franca.

Veículo localizado em garagem

No endereço indicado, os policiais visualizaram, através do portão aberto, a motocicleta estacionada na garagem do imóvel. Durante a abordagem, uma adolescente de 17 anos se apresentou como proprietária do veículo.

Ela relatou que havia adquirido a motocicleta no dia 12 de março de 2026, juntamente com seu namorado, de 20 anos, pelo valor de R\$ 7.400. Segundo a jovem, a negociação foi realizada com um homem de 24 anos, e o pagamento foi efetuado pelo companheiro, que não foi localizado no momento da ocorrência.

Rastreamento da negociação

Dando continuidade às diligências, os militares se deslocaram até o bairro Jardim Primavera, onde localizaram o suposto vendedor, de 24 anos. Durante a abordagem, ele afirmou trabalhar com revenda de veículos e declarou ter comprado a motocicleta na mesma data, por cerca de R\$ 6 mil, de outro indivíduo residente no bairro São Judas Tadeu.

O suspeito apresentou, de forma voluntária, conversas por aplicativo de mensagens que, segundo ele, indicariam desconhecimento sobre a origem ilícita do veículo. Ainda assim, a situação levantou suspeitas

sobre a procedência da motocicleta e a cadeia de comercialização.

Ressarcimento e desdobramentos

Durante a ocorrência, o jovem realizou a devolução integral do valor pago pela motocicleta à adolescente, sendo R\$ 4 mil via transferência PIX e R\$ 3.400 em dinheiro. A menor estava acompanhada por sua tia, que atuou como sua representante legal durante toda a ação policial.

O suspeito também entrou em contato telefônico com o homem apontado como fornecedor do veículo, morador do bairro São Judas Tadeu. No

entanto, ele se recusou a se apresentar à polícia, afirmando apenas que iria ressarcir os prejuízos causados.

Providências legais

A adolescente não foi conduzida à delegacia, uma vez que os militares constataram que ela não participou diretamente da negociação e não tinha conhecimento de que a motocicleta era produto de crime.

Já o suspeito de 24 anos foi encaminhado à delegacia de plantão para prestar esclarecimentos. A motocicleta recuperada foi removida para um pátio credenciado ao Detran, onde ficará à disposição para os procedimentos legais e posterior restituição ao proprietário.

Alerta para compra de veículos

A Polícia Militar reforça a importância de atenção redobrada na compra de veículos, especialmente em negociações informais ou com valores abaixo do mercado. A recomendação é sempre verificar a procedência, consultar a situação do veículo e formalizar a transação por meios legais.

A corporação segue atuando no combate aos crimes patrimoniais e orienta a população a denunciar atividades suspeitas por meio dos canais oficiais, contribuindo para a segurança pública e a redução de ilícitos na região.

Polícia Militar prende suspeito por tráfico e apreende drogas durante patrulhamento em Varzelândia

Uma ação da Polícia Militar de Minas Gerais resultou na prisão de um jovem de 21 anos por suspeita de tráfico de drogas na madrugada desta quinta-feira (9), no município de Varzelândia, região Norte do estado.

De acordo com informações da corporação, a ocorrência foi registrada durante patrulhamento realizado por militares da 11ª Região da Polícia Militar (RPM), na Avenida Luiz Elesbão, no sentido da Avenida Brasil, no bairro Jar-

dim São Luiz.

Abordagem e confissão

Durante a ronda, os policiais se depararam com o suspeito, que caminhava em sentido contrário ao da via, acompanhada de sua namorada. O jovem já era conhecido no meio policial por suposto envolvimento com o tráfico de drogas na cidade, o que motivou a abordagem imediata.

Ao ser abordado, foi constatado que ele carregava uma

mochila de cor preta. Questionado sobre a existência de materiais ilícitos, o próprio suspeito admitiu que havia drogas no interior da mochila, alegando inicialmente que seriam destinadas ao consumo próprio.

Material apreendido

Diante da informação, os militares realizaram a busca e localizaram uma quantidade significativa de entorpecentes. Foram apreendidos 100 pinos contendo substância

semelhante à cocaína, três buchas e 10 papetes de substância análoga à maconha.

A quantidade e a forma de acondicionamento dos materiais reforçaram a suspeita de que os entorpecentes seriam destinados à comercialização, caracterizando o crime de tráfico de drogas.

Prisão em flagrante

Após a constatação dos fatos, foi dada voz de prisão ao suspeito, que foi conduzido à delegacia de plantão juntamente

com todo o material apreendido. A companheira que o acompanhava não teve participação mencionada na ocorrência.

A Polícia Militar destacou que a ação faz parte do trabalho contínuo de combate ao tráfico de drogas e à criminalidade na região, com foco na prevenção e repressão qualificada.

Combate ao tráfico e segurança pública

A corporação reforça que denúncias anônimas e o patrulhamento ostensivo são

fundamentais para o enfrentamento ao tráfico de drogas, que impacta diretamente na segurança das comunidades.

A PM orienta que a população continue colaborando com informações que possam auxiliar no combate à criminalidade, utilizando os canais oficiais, como o telefone 190 em situações de emergência.

A ocorrência segue sob responsabilidade das autoridades policiais competentes, que irão dar prosseguimento às investigações.

EJA abre nova turma em Pirapora e devolve esperança de alfabetização a jovens, adultos e idosos

A retomada dos estudos e a realização de sonhos antigos marcaram o início de uma nova etapa para moradores de Pirapora. Na noite da última segunda-feira (6), a Secretaria Municipal de Educação celebrou a abertura da primeira turma do Programa Brasil Alfabetizado, em aula inaugural realizada na sede da Associação da Comunidade Filhos de Israel e Santa Terezinha.

A iniciativa integra as ações da Educação de Jovens e Adultos (EJA) no município e tem como objetivo garantir o acesso à alfabetização para pessoas que, por diferentes motivos, não tiveram a oportunidade de aprender a ler e escrever na infância. A nova turma reúne alunos de diferentes idades, histórias e trajetórias, mas com um objetivo em comum: conquistar autonomia por meio da educação.

A Comunidade Filhos de Israel é reconhecida pela organização coletiva e pela luta constante por melhores condições de vida. Nesse contexto, o programa surge como mais uma conquista importante, proporcionando não apenas aprendizado, mas também

resgate da autoestima e da cidadania.

Por trás de cada matrícula preenchida, existem histórias marcadas por desafios e superação. É o caso de Marlene Ribeiro da Silva, de 39 anos, que emocionou os presentes ao relatar sua trajetória. Segundo ela, o desejo de aprender nunca deixou de existir, mesmo após interromper os estudos ainda no início da vida escolar.

“Eu parei de estudar no 2º ano do Ensino Fundamental para cuidar dos meus irmãos, a pedido da minha mãe, que precisava trabalhar fora. Sempre quis voltar a estudar, e agora estou tendo essa oportunidade”, contou.

Relatos como o de Marlene refletem uma realidade comum em gerações passadas, quando o acesso à educação era limitado, especialmente em áreas mais afastadas. Durante a cerimônia, o vice-prefeito Maurisim destacou as dificuldades enfrentadas no passado e incentivou os alunos a persistirem.

“Antigamente era tudo muito mais difícil. As pessoas precisavam caminhar quilômetros, muitas vezes a pé ou a cavalo, para

conseguir estudar. Hoje, vocês têm essa oportunidade e devem agarrá-la com determinação”, afirmou.

Para muitos participantes, retornar à sala de aula representa um ato de coragem. A decisão de enfrentar o desconhecido e superar limitações pessoais é vista como um passo fundamental para a transformação de vida. A aluna dona Isaura compartilhou uma das dificuldades do dia a dia enfrentadas por quem não sabe ler.

“É muito difícil depender dos outros para coisas simples, como ler a bula de um remédio”, disse, evidenciando a importância da alfabetização para a independência.

A aula inaugural também foi marcada por momentos de emoção e incentivo familiar. A pequena Isabela, de apenas 4 anos, fez questão de acompanhar a avó, Eliete, reforçando o apoio intergeracional e simbolizando o impacto da educação dentro das famílias.

Presente no evento, o presidente da Câmara Municipal, Itamar do Cordeiro, ressaltou que o aprendizado não tem idade e destacou a importância da educação

na construção de oportunidades.

“Eu também já passei pela EJA e precisei estudar muito para alcançar meus objetivos. Sem estudo, não somos nada. É gratificante ver vocês aqui hoje”, afirmou.

A secretária municipal de Educação, Jacqueline Guimarães, parabenizou os alunos pela iniciativa e explicou que, após o período de seis meses de formação inicial, os participantes serão encaminhados para a continuidade dos estudos na rede regular de ensino.

Durante sua fala, ela também agradeceu o apoio institucional que possibilitou a realização do projeto, incluindo o Governo Federal e a administração municipal, além de destacar o trabalho da equipe pedagógica e dos colaboradores envolvidos, como a professora Maria Liliane, responsável pela alfabetização dos alunos.

A secretária ainda anunciou a expansão do programa no município, com novas turmas já abertas nas escolas Geny Hatem e Dr. Otávio, além de planos para implantação em outros bairros, como Cidade Jardim e São Geraldo.

O prefeito de Pirapora, Alex Cesar, também destacou a relevância da iniciativa e o impacto da alfabetização na vida dos cidadãos.

“A alfabetização vai muito além da leitura e da escrita. Ela é a chave para a autonomia, para o acesso a direitos básicos e para a transformação da trajetória de cada pessoa. Que essa turma seja inspiração para muitos outros

que ainda têm esse sonho”, afirmou.

Mais do que ensinar letras e palavras, o programa representa a abertura de portas para novas possibilidades, fortalecendo a cidadania e promovendo inclusão social. Em Pirapora, a EJA reafirma seu papel como instrumento de mudança, mostrando que nunca é tarde para aprender e reescrever a própria história.



JANAÚBA

Prefeitura realiza mutirão de limpeza no Cemitério do São Lucas para garantir mais dignidade e conservação do espaço

A Prefeitura de Janaúba promoveu, nesta terça-feira (7), um mutirão de limpeza e conservação no cemitério localizado no bairro São Lucas, com o objetivo de melhorar as condições do espaço público e oferecer um ambiente mais organizado, limpo e respeitoso para as famílias que visitam o local.

A ação foi coordenada pela Secretaria Municipal de Obras e

Serviços Urbanos de Janaúba, que mobilizou equipes e equipamentos para a realização dos serviços ao longo do dia. Entre as atividades executadas estiveram capina, varrição, poda de árvores e manutenção geral da área, garantindo melhores condições de circulação e permanência para os visitantes.

Para a execução dos trabalhos, os servidores utilizaram roçadeiras

e outros equipamentos específicos, fundamentais para a limpeza eficiente do espaço, especialmente em áreas com maior crescimento de vegetação. A iniciativa também buscou prevenir o acúmulo de resíduos e melhorar o aspecto visual do cemitério, conhecido como “campo da paz”.

De acordo com a administração municipal, o mutirão integra um

conjunto de ações contínuas voltadas à manutenção dos cemitérios públicos da cidade. O objetivo é assegurar que esses espaços, que possuem forte valor simbólico e afetivo, sejam preservados com o cuidado e o respeito que a população merece.

Além de proporcionar um ambiente mais digno para a visitação, a limpeza regular contribui para a

conservação da estrutura física do local, evitando problemas como degradação de áreas comuns e proliferação de insetos.

A Prefeitura reforçou que iniciativas semelhantes devem ser realizadas também em outros cemitérios do município, dentro de um cronograma de manutenção permanente. A proposta é manter os espaços sempre em boas condições, aten-

dendo às demandas da população e garantindo um ambiente adequado para homenagens e momentos de reflexão.

A ação desta terça-feira no bairro São Lucas foi bem recebida por moradores e visitantes, que destacaram a importância da iniciativa para a valorização do espaço público e o cuidado com a memória de entes queridos.



Semana Mundial da Saúde reforça importância da limpeza doméstica para o bem-estar físico e mental

Celebrada anualmente como um momento de conscientização sobre qualidade de vida e prevenção de doenças, a Semana Mundial da Saúde também chama a atenção para hábitos cotidianos que impactam diretamente a saúde — entre eles, a forma como a limpeza da casa é realizada.

Embora muitas vezes vista apenas como uma tarefa rotineira, a higienização dos ambientes domésticos desempenha papel fundamental na promoção do bem-estar físico e mental, contribuindo para a redução de riscos de contaminação e para a criação de espaços mais saudáveis e agradáveis.

De acordo com Gerson Grohskopf, gerente da cate-

goria de limpeza da Condor, é essencial que a população adote práticas mais conscientes no dia a dia. “Quando falamos em saúde dentro de casa, falamos também de escolhas conscientes na rotina de limpeza. Utilizar corretamente ferramentas e utensílios, além de realizar a substituição frequente de itens desgastados, contribui não apenas para uma higienização mais eficiente, mas também para evitar a disseminação de sujeira e microrganismos entre os ambientes”, afirma.

Uso correto e atenção aos detalhes fazem diferença

Segundo o especialista, a eficácia da limpeza está diretamente ligada à forma como ela é executada. Não basta apenas

limpar por hábito — é necessário compreender a função de cada item, respeitar sua aplicação e manter uma rotina de troca dos materiais utilizados.

Essa atenção, muitas vezes negligenciada, pode fazer diferença significativa tanto na qualidade da limpeza quanto na prevenção de doenças. Ambientes bem cuidados reduzem a presença de agentes infecciosos e contribuem para uma sensação de conforto e tranquilidade, impactando também a saúde mental dos moradores.

Esponjas e utensílios exigem cuidados redobrados

Um dos principais pontos de alerta envolve itens de uso frequente na cozinha, como as esponjas de lavar louça. De acordo com recomendações da Agência

Nacional de Vigilância Sanitária, esses materiais devem ser substituídos, idealmente, a cada sete dias — ou até antes, dependendo do uso.

Isso porque as esponjas ficam constantemente expostas à umidade, restos de alimentos e gordura, criando um ambiente propício para a proliferação de bactérias. O uso prolongado desses itens pode representar riscos à saúde, favorecendo a contaminação dos utensílios e superfícies.

Risco de contaminação cruzada

Outro problema comum nas residências é a chamada contaminação cruzada, que ocorre quando o mesmo utensílio de limpeza é utilizado em diferentes ambientes, como cozinha,

banheiro e áreas externas.

Sem a devida separação, há o risco de transportar sujeira, germes e bactérias de um local para outro, comprometendo a higiene geral da casa. Por isso, a orientação é manter panos, esponjas e outros acessórios específicos para cada tipo de superfície ou cômodo.

Pequenas mudanças, grandes impactos

Especialistas destacam que medidas simples podem reduzir significativamente os riscos de contaminação dentro de casa. Entre elas estão a substituição regular de utensílios, a higienização adequada dos materiais de limpeza e a organização dos itens por ambiente.

Além de contribuir para a saúde física, manter a casa limpa

e organizada também impacta positivamente o bem-estar emocional. Ambientes agradáveis ajudam a reduzir o estresse, aumentam a sensação de conforto e promovem melhor qualidade de vida.

Conscientização que vai além da data

A Semana Mundial da Saúde reforça que cuidar da saúde não se limita a consultas médicas ou práticas esportivas, mas envolve também hábitos cotidianos, como a limpeza doméstica.

Ao adotar práticas mais conscientes e cuidadosas, é possível transformar tarefas simples em aliadas importantes na prevenção de doenças e na promoção de um ambiente mais seguro e saudável para toda a família.



Venha
saborear
a **MELHOR**
JANTINHA
da cidade.

ESPETOS • PORÇÕES
CALDOS

38 99881-9096 
RUA GENÉSIO TOLENTINO Nº15 - CIDADE NOVA



TERCEIRIZAÇÃO DE MÃO DE OBRA:
NOSSA ESPECIALIDADE

PORTEIROS • VIGIAS • SERVENTES DE LIMPEZA
ZELADOR • SEGURANÇA DESARMADA EM EVENTOS

SUA TRANQUILIDADE,
NOSSA RESPONSABILIDADE

www.qualityrecursoshumanos.com.br (38) 3222-5427

MOC Vôlei decide acesso à elite e vaga na final da Superliga B em confronto decisivo contra o Brasília em Montes Claros

O Montes Claros Vôlei entra em quadra neste sábado (11) para o jogo mais importante da temporada. A equipe enfrenta o Brasília Vôlei, às 18h30, no Ginásio Tancredo Neves, em duelo decisivo válido pela semifinal da Superliga B de Vôlei. Em jogo está não apenas a classificação para a grande final, mas também o tão sonhado acesso à elite do voleibol nacional.

A expectativa é de casa cheia no tradicional "Caldeirão", palco onde o time norte-mineiro costuma crescer com o apoio da torcida. Os ingressos já estão disponíveis para compra, e a partida terá transmissão ao vivo pelo SporTV 2, ampliando a visibilidade de um confronto que promete fortes emoções.

A decisão marca o terceiro e último jogo da série semifinal, após confrontos equilibrados entre as equipes. Para o elenco do MOC, conhecido como "Pequi Atômico", o momento é encarado como o ápice de uma campanha construída com dedicação e superação ao longo da competição.

Capitão da equipe, o atleta João destacou a importância da partida e garantiu que o grupo está preparado para o desafio. Segundo ele, o foco e a intensidade serão determinantes para alcançar o objetivo.

"Chegamos na melhor parte da competição, o momento mais esperado por todos. É uma batalha decisiva, e vamos entrar ainda mais focados, com muita vontade de vencer. Sabemos que será um jogo pesado, mas estamos prontos para dar o nosso máximo em quadra e buscar essa classificação", afirmou.

O jogador também ressaltou o papel fundamental da torcida no desempenho da equipe. "É sempre especial jogar com o ginásio cheio. O torcedor é o nosso sétimo jogador, sentimos a energia vindo das arquibancadas. Isso nos motiva ainda mais e torna o espetáculo ainda mais bonito para todos", completou.

Do lado técnico, o treinador Wainer Santos reconheceu o alto nível do adversário, mas demonstrou confiança no trabalho desenvolvido pela equipe ao longo da temporada, especialmente atuando em casa.

"O Brasília mostrou sua força e qualidade, é uma equipe muito bem preparada e merece respeito. Mas agora teremos o terceiro jogo diante da nossa torcida, o que faz diferença. Temos trabalhado com tranquilidade, mantendo nossa rotina e fazendo ajustes necessários para suportar a pressão de uma partida decisiva e alcançar o melhor desempenho possível", avaliou o técnico.

Ingressos e acesso do público

Os ingressos seguem à venda de forma online, com valores promocionais até o dia 9 de abril. Até essa data, a entrada inteira custa R\$ 10, enquanto a meia-entrada sai por R\$ 8. Há ainda a opção de inteira social, também por R\$ 10, mediante a doação de 1 kg de alimento não perecível. A partir do dia 10, os valores passam a R\$ 20 (inteira), R\$ 10 (meia) e R\$ 12 (inteira social), mantendo a exigência da doação.

O clube também reforçou po-



líticas de inclusão e incentivo à presença do público. Estudantes de escolas públicas têm entrada gratuita, desde que estejam uniformizados e acompanhados por responsáveis. Pessoas com deficiência (PCDs) possuem gratuidade mediante apresentação de carteirinha, com direito a acompanhante.

Alunos da Universidade Estadual de Montes Claros (Unimontes) devem apresentar compro-

vante de matrícula para garantir o benefício. Crianças menores de 12 anos e idosos acima de 60 anos também têm acesso gratuito, mediante documento de identificação.

Além disso, servidores públicos municipais contam com uma carga limitada de ingressos. Para garantir o benefício, é necessário solicitar junto à Secretaria Municipal de Esportes, dentro do prazo estabelecido. O acesso será con-

trolado exclusivamente pela lista enviada pela pasta, não sendo permitida a entrada apenas com apresentação de contracheque no dia do jogo.

Clima de decisão no "Caldeirão"

Com todos os ingredientes de uma grande decisão — rivalidade equilibrada, ginásio cheio e objetivo em jogo —, o confronto entre MOC Vôlei e Brasília promete pa-

rar Montes Claros. A vitória representa não apenas a vaga na final da Superliga B, mas também o retorno do voleibol norte-mineiro à elite nacional, um feito aguardado com ansiedade por atletas, comissão técnica e torcedores.

A expectativa é de um espetáculo dentro e fora de quadra, com a cidade mobilizada em apoio ao "Pequi Atômico" na busca por mais um capítulo histórico em sua trajetória no voleibol brasileiro.

Cruzeiro tem quatro jogadores pendurados para duelo com o Bragantino no Mineirão

O Cruzeiro entra em campo neste domingo (12), às 18h30, no Mineirão, com um alerta importante para a sequência do Campeonato Brasileiro. A equipe celeste terá quatro jogadores pendurados para o confronto contra o RB Bragantino, válido pela 11ª rodada da Campeonato Brasileiro Série A.

A expectativa é de casa cheia, com cerca de 40 mil torcedores no Gigante da Pampulha, em Belo Horizonte, reforçando o apoio ao time em mais um compromisso importante na competição nacional.

Jogadores pendurados preocupam comissão técnica

Estão pendurados com dois cartões amarelos o zagueiro Fabrício Bruno, os volantes Lucas Silva e Gerson, além do meia Matheus Pereira. Todos os quatro atletas foram titulares na última partida da equipe e têm papel relevante no esquema tático.

A situação exige atenção especial da comissão técnica, já que um novo cartão amarelo implicará suspensão automática. Caso isso ocorra, os jogadores desfalarão o Cruzeiro no duelo seguinte, contra o Grêmio, pela 12ª rodada da competição.

Momento positivo na temporada

O Cruzeiro chega para o confronto embalado por um resultado importante no cenário internacional. A equipe venceu o Barcelona de Guayaquil por 1 a 0 no Estádio Monumental Isidro Carbo, no Equador, em partida válida pela fase de grupos da Copa Libertadores da América.

Jogadores como Fabrício Bruno, Gerson e Matheus Pereira têm sido peças fundamentais ao longo da temporada de 2024, mantendo regularidade e presença constante entre os titulares. Já Lucas Silva

alternou momentos entre banco e equipe principal, mas voltou a ganhar espaço recentemente.

Planejamento e cautela para sequência

A presença de atletas pendurados costuma influenciar diretamente na postura dentro de campo, exigindo equilíbrio entre competitividade e disciplina. A comissão técnica deve orientar o elenco para evitar faltas desnecessárias e reclamações que possam resultar em cartões.

O confronto contra o Bragantino é visto como estratégico para a manutenção de uma boa campanha no Brasileirão, mas também faz parte de uma sequência exigente de jogos. Por isso, a gestão do elenco e a preservação de jogadores-chave se tornam fatores determinantes.

Na rodada seguinte, o Cruzeiro volta a jogar no Mineirão, no

dia 18 de abril, às 20h30, contra o Grêmio, em mais um duelo que promete movimentar a torcida celeste.

Torcida como aliada

Com grande expectativa de

público, o apoio da torcida pode ser um diferencial para o Cruzeiro buscar mais três pontos em casa. Ao mesmo tempo, a equipe precisará de concentração máxima para evitar desfalques importantes na sequência da competição.

O cenário coloca o time diante de um desafio duplo: vencer o adversário direto e, ao mesmo tempo, administrar a situação disciplinar de seus principais jogadores em um momento decisivo da temporada.



Ex-Atlético, Pedrinho marca golaço na Conference League e homenageia técnico histórico

O meia-atacante Pedrinho, ex-jogador do Atlético Mineiro, foi destaque nesta quinta-feira (9) ao marcar um belo gol na vitória do Shakhtar Donetsk por 3 a 0 sobre o AZ Alkmaar, pela partida de ida das quartas de final da UEFA Europa Conference League.

A partida foi disputada na Synergie Arena Kraków, na cidade de Cracóvia, na Polônia. O brasileiro abriu o placar com um golaço de fora da área, protagonizando um dos momentos mais marcantes do confronto.

Golaço e emoção na comemoração

O lance aconteceu aos 26 minu-

tos do segundo tempo. Após uma sobra de bola na entrada da área, Pedrinho dominou com precisão e acertou um chute potente, que ainda tocou no travessão antes de balançar as redes, sem chances para o goleiro Jeroen Zoet.

Na comemoração, o jogador protagonizou um gesto carregado de emoção: apontou uma das mãos para o céu e a outra para a braçadeira preta utilizada pela equipe, em sinal de luto. A homenagem foi dedicada ao técnico romeno Mircea Lucescu, que faleceu aos 80 anos na última terça-feira (7).

Lucescu é considerado uma das maiores figuras da história do Shakhtar Donetsk, clube pelo qual

conquistou 22 títulos, incluindo sete campeonatos ucranianos e uma Copa da Uefa, deixando um legado marcante no futebol europeu.

Outros brasileiros também brilham

Além de Pedrinho, outro ex-jogador do Atlético Mineiro também teve atuação decisiva. O atacante Alisson Santana marcou dois gols na etapa final, aos 36 e 38 minutos, fechando o placar em 3 a 0 e garantindo uma vantagem importante para o time ucraniano no confronto.

Titular da equipe, Pedrinho vive boa fase na temporada, acumulando oito gols e sete assistências em

33 partidas, números que reforçam sua importância no elenco do Shakhtar.

Passagem pelo Atlético e carreira no Brasil

Durante sua passagem pelo Atlético Mineiro, o meia participou de 58 jogos, contribuindo com dois gols e quatro assistências. No período, conquistou o Campeonato Mineiro em 2023 e 2024, integrando o elenco alvinegro em campanhas vitoriosas.

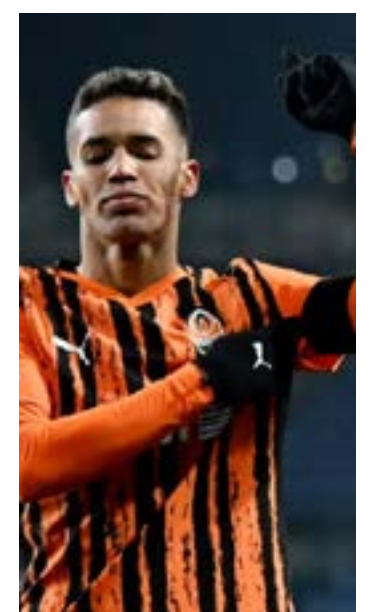
Antes disso, ganhou destaque no Corinthians, clube que o revelou. Pelo time paulista, disputou 134 partidas, com 11 gols e 13 assistências, consolidando-se como uma das pro-

messas do futebol brasileiro à época.

Olho na classificação

Com o resultado expressivo fora de casa, o Shakhtar Donetsk larga em vantagem na disputa por uma vaga na semifinal da Conference League. O jogo de volta deve definir o classificado, mas a equipe ucraniana já se aproxima de mais uma campanha relevante em competições europeias.

A atuação de Pedrinho, marcada por técnica e emoção, reforça o protagonismo dos jogadores brasileiros no cenário internacional e evidencia como o futebol segue sendo também um espaço de homenagens e memória.



VAP & VIP

QUERO agradecer a todos que estarão me prestigiando amanhã e às empresas que estão enviando brindes para sorteio.

OS GÊMEOS, Sérgio e Rogério Athayde estão a mil, entregando os abadás da famosa Baianeira neste final de semana, no Ibituruna Shopping Center. A maior micareta de Minas acontece dia 25, e nos encontraremos lá.

O **CAFÉ DE LU** como sempre estará também presente na “FEIJOADA DO THEO” amanhã com Luciano Macedo lançando novidades.

TAMBÉM estará amanhã à AGUA MINE-RAL “Águas Montes” do Willian de Jesus. Segundo o Banco Central, 101 milhões de pessoas no Brasil usam cartão de crédito no país. Isso quer dizer que quase a metade do povo brasileiro tem cartão de crédito, dos quais 40 milhões de cidadãos estavam com dívida nesta modalidade de crédito.

PARA FINALIZAR: “O bom humor espalha mais felicidade que todas as riquezas do mundo. Vem do hábito de olhar para as coisas com esperança e de esperar o melhor e não o pior”.



AMANHÃ ENCONTRO DE VERDADEIROS AMIGOS



A “FEIJOADA DO THEO” como sempre é animadíssima e reúne os VERDADEIROS AMIGOS que estarão me prestigiando nestes 60 anos fazendo festas marcantes. E vou continuar com as bênçãos do bom Deus. AS CAMISETAS continuam sendo procuradíssimas em Ada, Sapazzio da rua Dr. Veloso, na Só Luna e na SL Store no Ibituruna. Amanhã a partir de 12:30 estarei esperando a todos em frente ao painel que será colocado hoje no primeiro salão do Clube dos fazendeiros.



QUEM esteve aniversariando foi minha irmã do coração, RO-SÂNGELA SILVEIRA. Amiga de vários anos e companheira maravilhosa, pois é uma mulher charmosa, elegante e inteligente. Vivas para Rosângela!

SEGURANÇAS X CAMISETAS

Quem não achar camisetas super extra GG pode me procurar, pois mandei confeccionar algumas. A QUALITY RECUSROS HUMANOS, considerada uma das empresas de segurança mais respeitadas de Minas Gerais, também fará a segurança da portaria do Clube dos Fazendeiros, e todos os automóveis terão direito a estacionar dentro do Parque de Exposições. Existem camisetas G, GG e M em algumas boutiques, mas quem pegou alguma e achou grande ou pequena pode trocar em outra boutique que tenha o tamanho. Nasceu no “Theos House” a famosa “Feijoada do Theo”, nos anos 80. Depois, ou seja, há 35 anos, resolvi mudar para as camisetas, realizando a primeira em uma bela chácara, onde foi construído o belo Portal de Eventos. Portanto, este evento vem fazendo sucesso há várias décadas, e vamos encerrar amanhã com chave de ouro.

AMIGOS VINDO ME PRESTIGIAR

Não só amigos daqui de Moc, como também de cidades vizinhas, como minha querida Janaúba, Belo Horizonte, Rio, etc. Como me deixa feliz ter esses amigos sempre me prestigiando e me dando energia para seguir em frente. Este ano já tenho projeto de mais dois super eventos. E vou em frente!

RÚSSIA SAI GANHANDO

Guerra do Irã: até agora, quem ganhou foi Putin. Enquanto os olhos do mundo se voltavam para o conflito no Irã, a Rússia, silenciosamente, recuperou mais de US\$ 20 bilhões do prejuízo financeiro causado pela guerra na Ucrânia. Com o fechamento do Estreito de Hormuz, em março de 2026, o preço do petróleo disparou como nunca antes na história. Para a Rússia, segundo maior exportador mundial, isso foi um maná dos céus — ou do Kremlin. Cada barril mais caro injetou dinheiro diretamente nos cofres russos.

A GUERRA VAI CONTINUAR

O presidente Trump voltou a declarar que, se o Irã não cumprir o acordo, enviará um dos ataques mais fortes contra aquele país do Oriente Médio. Infelizmente, temos ali um fanatismo exagerado, que recentemente enforçou um jovem atleta campeão, de apenas 19 anos, por ter sido contra o regime religioso. Pobre mundo que, de repente, estará em guerra total. Que Deus proteja nosso planeta.



NA “Feijoada do Theo” estaremos como sempre sorteando vários brindes. Vejam, Rivas Rocha quando foi sorteado. Amanhã tem mais e se alguma empresa estiver interessada em participar, me telefone ou então leve quando chegar no evento.



SEMPRE presentes, estes queridos amigos, Rosa Alkimim, Norma-Claudionor Barral que estarão comandando animado grupo como acontece todos os anos.



COMO sempre teremos amanhã na FEIJOADA DO THEO um verdadeiro desfile de mulheres lindas e charmosas como estas duas aí nesta foto.



NETINHO e Ângela Braga Pereira estarão comandando animado grupo sábado no Clube dos Fazendeiros.



DE REPENTE, graças ao empreendedorismo de um grupo de jovens, o sorvete da BERRY'S BRASIL se tornou um dos melhores do país com franquia em quase todos os estados e cidades. E a BERRY'S também estará presente amanhã na FEIJOADA DO THEO com muitas novidades.



ESTAS amigas maravilhosas já confirmaram presença amanhã.



Só a presença do BAILE DO PACCO, TWO NIGHT SAMBA e o SAMBA DA ROSA vão arrasar amanhã no grande palco e pista iluminada pela VISION.